



Figur 1 Gaustadgrenda barnehage

Årsplan barnehageåret 2024-2025

Gaustadgrenda barnehage



Forord

Å bidra til at alle barn får en god start i livet er den viktigste investeringen vi kan gjøre som samfunn. Barnehagen er det første og frivillige steget i et helhetlig utdanningsløp og legger grunnlaget for videre utvikling, læring, danning og demokratisk deltakelse. God kvalitet i barnehagen er en forutsetning for at barn skal få en god start og gode muligheter videre i livet.

Fredrikstad kommune har felles mal for årsplan i de kommunale barnehagene. Hver barnehage utarbeider sin årsplan ut fra de fastsatte rammene. Disse rammene er i tråd med kravene som er beskrevet i barnehageloven med forskrifter. Årsplanen er et pedagogisk arbeidsredskap for ansatte i barnehagen og en dokumentasjon på barnehagens pedagogiske arbeid. Den bygger på FNs barnekonvensjon, Lov om barnehage, Rammeplan for barnehagens innhold og oppgaver samt den politisk vedtatte Plan for kvalitet i barnehagen. Planen følger opp Kommunedelplan for oppvekst 2021–2032, heretter kalt oppvekstplanen, som angir retningen for Fredrikstad kommunes oppvekstpolitikk i perioden fram mot 2032. Planhierarkiet er synliggjort i modellen.

Årsplanen er veiledende for ansatte i barnehagen og skal legges til grunn for barnehagens pedagogiske arbeid. Innholdet skal være gjenkjennbart i barnehagens praksis og gjenspeile de verdier og holdninger som alle ansatte skal bære med seg i møte med barn og foreldre. Barnehagen er en del av «laget rundt barnet», og et tett og godt samarbeid med foreldre er viktig for kvaliteten og for å skape helhet og sammenheng i barns hverdag.

Barnehagens årsplan er også et viktig dokument for eier og myndighetenes oppfølging og tilsyn med barnehagen.

Lykke til med det gode samspillet med de yngste barna våre, enten du er ansatt eller forelder. Barnehagealderen er grunnmuren til livet.

Ønsker dere alle et godt barnehageår!

Gøril Pedersen Bjerknes
Etatsjef barnehageetaten



Innhold

1 Informasjon om barnehagen.....	3
Velkommen til Gaustadgrenda barnehage.....	3
2 Kvalitet i vår barnehage	4
2.1 Pedagogisk grunnsyn.....	4
2.2 Pedagogisk arbeid	4
2.3 Barnehages arbeid med satsningsområdene	5
3 Barnehagens formål og innhold.....	6
3.1 Omsorg.....	6
3.2 Lek, læring og danning.....	6
3.3 Medvirkning.....	7
3.4 Barnehagens leke- og læringsmiljø	8
3.5 Alle skal ha det trygt og godt.....	12
4 Barnehagens arbeidsmåter	13
4.1 Planlegging, dokumentasjon og vurdering.....	13
4.2 Fagområder.....	14
4.3 Digital praksis i barnehagen.....	15
4.4 Progresjon i barnehagen.....	15
5 Overganger	17
5.1 Overgang hjem-barnehage	17
5.1.2 Oppstart i barnehagen	17
5.2 Overganger innad i barnehagen	17
5.3 Overgang til skole og SFO	18
6 Foreldresamarbeid og foreldremedvirkning.....	19
7 Bærekraft, mat og helse = livsmestring	22
Kildehenvisning	24
Vedlegg.....	24

1 Informasjon om barnehagen

Velkommen til Gaustadgrenda barnehage

Gaustadgrenda barnehage er en kommunal 4 avdelings barnehage som pr i dag rommer 69 barn i alderen 1-6 år. Vi ligger til på Manstad med flotte muligheter i naturskjønne omgivelser med Vestbygda ungdomsskole og Manstad barneskole som våre nærmeste naboer. Vi besøker ofte uteområdene med ball binger, idrettsbaner og skolegårdens lekeplass. Ukentlig benyttes også svømmehall og gymsal som ligger vegg i vegg med barnehagens lokaler. Vi besøker regelmessig dyrene på Skontorp, skogen og Lervikstranda i vårt nærmiljø..

Fokusområder:

I Gaustadgrenda barnehage er vi opptatt av hvordan vi omgås hverandre i hverdagen og viser tydelig at barn og voksne bryr seg om hverandre. Hos oss jobber vi for at alle barn skal trives, inkluderes i lek, medvirke ut i fra sitt eget ståsted, oppleve mestring, fellesskap og tilhørighet.

Barnehagen har spesielt fokus på «Den gode relasjonspraksis med fokus på å utvikle egen relasjons kompetanse samt» Rom og relasjoner» hvor målet er å skape trygge, inkluderende leke fellesskap og lekemiljø hvor alle skal kunne delta ut ifra egne forutsetninger. Vi har i tillegg stort fokus på utvikle barnehagens digitale praksis samt forteller og leseglede. Det å fremme humor og glede i hverdagen er viktig, og leken er hovedarenaen for dette.

Våre verdier:

Barnehagen har utarbeidet en felles verdiplattform – «Den gode relasjonspraksis i Gaustadgrenda barnehage» som relateres til **et trygt og godt psykososialt barnehagemiljø med fokus på «den autoritative voksne»**.

Vi jobber mot at verdiene skal gjenspeiles i voksne som er:

- Varme** - Bryr seg om, har det varme gode blikket, nærhet og kjærlighet til barnet.
- Engasjerte** - Er lekne, byr på seg selv og har det gøy! Viser interesse og en positiv nysgjerrighet for hverandre og omverdenen.
- Pålogga** - Har «Barnebrillene» på - Ser og prøver å forstå barn innenfra. Nærværende og sensitiv for barns behov og mange uttrykk.
- Forutsigbare** - Er varme, tilstedeværende og tydelige voksne som skaper god struktur og trygghet i barnas hverdag. Bevisst egen atferd i møte med barn.
- Ansvarlige** - Viser respekt og anerkjennelse for hverandre. Viser i ord og handling evne til å inngå i positive, sensitive samspill med barn - at JEG tar ansvar for relasjonen til alle barn.

Våre verdier skal kjennetegnes ved at de

- preger våre holdninger og handlinger i hverdagen
- brukes aktivt i det pedagogiske arbeidet
- er gjenstand for refleksjon i våre møtefora ved bruk av praksisfortellinger og annen dokumentasjon

Mer informasjon om barnehagen finner dere på [kommunens hjemmeside](#) og i [barnehagens vedtekter](#).

2 Kvalitet i vår barnehage

2.1 Pedagogisk grunnsyn

Pedagogisk grunnsyn omfatter ideene, oppfatningene, verdier, holdninger, menneskesyn og kunnskaper som ligger til grunn for våre pedagogiske valg og handlinger. Vårt pedagogiske grunnsyn er ikke uforanderlig, men endres i takt med ny forskning og kunnskap om barn og deres utvikling.

Hvordan vi i barnehagen tenker om og jobber med omsorg, lek, læring og danning henger tett sammen med vårt pedagogiske grunnsyn. Det er ikke rom for tilfeldig eller privat praksis, men våre avgjørelser og prioriteringer skal forankres og begrunnes ut fra et faglig ståsted hvor vi opptrer som profesjonelle lagarbeider – som en del av «laget rundt barnet». I det profesjonelle lagarbeidet anerkjennes det at de beste løsningene finnes i fellesskap med barn og foreldre, og på tvers av virksomheter, etater og profesjonsgrenser.

Plan for kvalitet, som er en operasjonalisering av oppvekstplanen beskriver det menneskesynet som er gjeldende for oss som jobber med barn i Fredrikstad kommune:

«Innenfor barnehage, skole og barne- og familietjenester ligger det til grunn at alle mennesker er like mye verdt, uavhengig av hva som ellers skiller oss. Dette beskriver et menneskesyn som er preget av respekt, menneskeverd og fokus på ressurser, muligheter og utvikling.»

«Det er også en del av vårt grunnleggende menneskesyn at barn lærer og utvikler seg i samspill med andre. Det er derfor en viktig del av en god oppvekst at alle barn er en del av et inkluderende barnehage- og skolemiljø.»

Vi som jobber i barnehage skal kontinuerlig reflektere over egen rolle i møte med barn og deres familie, og minne hverandre på at det er vi som er ansvarlig i disse møtene. I Fredrikstad kommune er teorien om den autoritative voksenrollen valgt som felles faglig rammeverk. Vi skal øve på den autoritative rollen i alle våre møter – med barna, familiene og med hverandre. Det er et mål at det skal jobbes for et autoritativt klima i virksomheten. Det handler om å oppnå god relasjonskvalitet på alle nivåer i barnehagen, samtidig som det kommuniseres og utøves tydelige og rettferdige normer og grenser i det daglige samspillet.

2.2 Pedagogisk arbeid

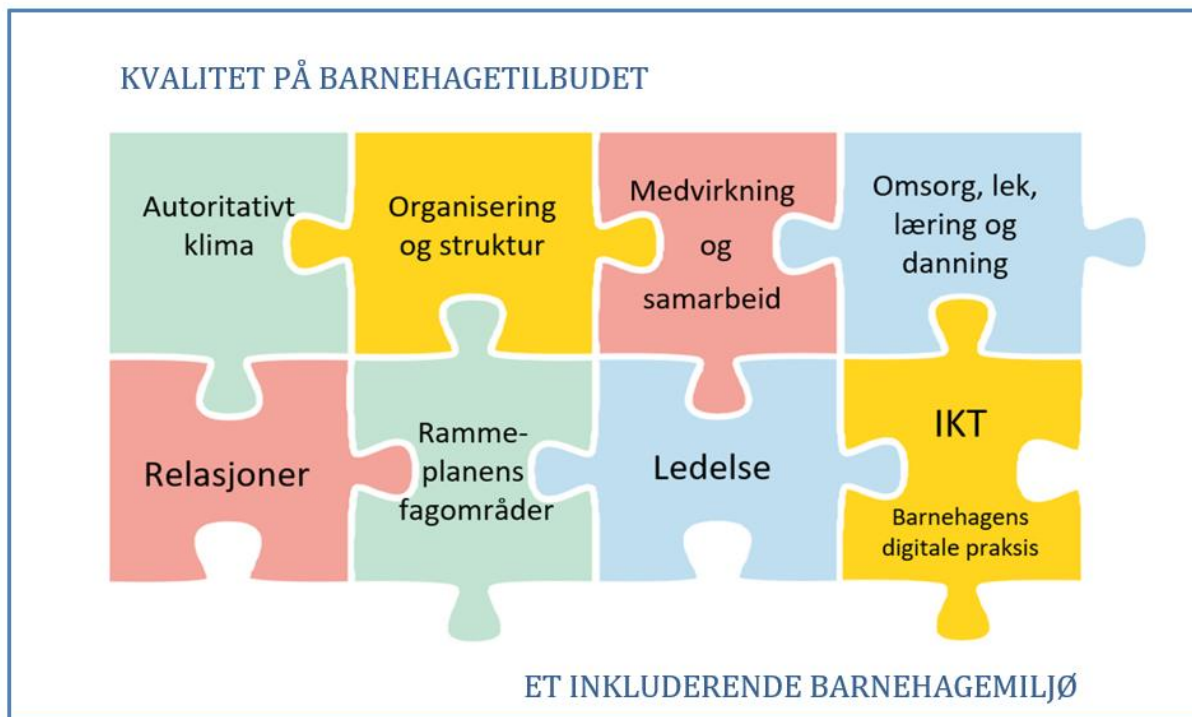
Pedagogisk arbeid i barnehagen bygger på vårt pedagogiske grunnsyn. Det henger sammen med valg som gjøres med bakgrunn i rammeplanen og nasjonale føringer, samtidig som det er tilpasset vår barnehages egenart. For å oppnå god kvalitet i vår tjeneste og i oppveksttjenestene generelt må vi jobbe for et felles verdigrunnlag og en felles forståelse av hva vi skal oppnå, både innenfor egen virksomhet og i møte med andre tjenester vi samarbeider med. Dette jobber vi med gjennom [Plan for kvalitet](#), sammen med de andre virksomhetene i oppvekstseksjonen.

Vårt syn på barn som kompetente og aktive utforskere i egne læringsprosesser preger arbeidet og innholdet i vår barnehagehverdag. Sammen med alle valg og mikroavgjørelser som gjøres av den enkelte medarbeider i vår barnehage, utgjør det til sammen kvaliteten på tilbudet barna får i vår barnehage. Lek, barnas interesser og engasjement er viktig grunnlag for det pedagogiske arbeidet. Barnehagen jobber tverrfaglig og fagområdene skal bidra til barna lek, læring og trivsel, samt bidra til allsidig utvikling og helse. Fagområdene flettes inn i hverandre gjennom aktiviteter, lek og turer- og må sees i sammenheng. Arbeid med relasjoner, språk, lek, læring og de ulike fagområdene i rammeplanen, vil være representert samtidig i prosjekt og i hverdagsaktivitetene hos oss.

Rammeplanen sier at det allmennpedagogiske tilbudet skal tilpasses barnas behov og forutsetninger. Dermed skal barnehagens strukturer og organisering tilpasses barna og barnegruppen som til enhver tid går i barnehagen.

Alt dette, og mye mer, utgjør deler av en helhet som # sammen danner kvaliteten på tilbudet det enkelte barnet får i vår barnehage. Som et puslespill, hvor vi må jobbe for å finne hver enkelt brikke til å henge sammen:

2.3



Figur 2 - Et sammensatt og helhetlig barnehetilbud

Barnehages arbeid med satsningsområdene

Barnehagen er forpliktet å følge opp plan for kvalitet i barnehage som har fastsatt mål for perioden 2023- 2027. To utviklingsområder er prioritert de neste årene:

- Trygt og godt barnehagemiljø

Mål: alle barn opplever tilhørighet, trygghet, trivsel og mestring i sitt barnehagemiljø.

- Kompetanse

Våre Delmål 2024 -2025

- Videreføre prosesser knyttet opp mot den "Autoritative voksenrollen" -2024/2025
- Utarbeide verktøykasse og årshjul for å systematisere arbeidet med et trygt og godt psykososialt barnehagemiljø. Økt fokus på observasjon og iverksetting av tiltak i barnegruppene/miljøet.
- Kompetanseheving personal ved innføring og implementering av Barnehagepakken – Stine Sofies Stiftelse.
- Styrke foreldresamarbeid – «laget rundt barnet.»

3 Barnehagens formål og innhold

3.1 Omsorg

Barnehagen skal gi god omsorg som preger alle situasjoner i barnas hverdag. Den skal komme til uttrykk når barna leker og lærer, i stell, måltider og påkledning. God omsorg handler om å oppleve et miljø preget av aksept og anerkjennelse. Trygge og stabile rammer øker muligheten gode mestringsopplevelser, utvikling og læring.

I samspill med andre lærer barna å vise omsorg for personer rundt seg og de er i en konstant læringsprosess. Omsorg i barnehagen handler både om barn – barn–relasjoner og voksen – barn–relasjoner. Ved at barn får mulighet til å ta imot og gi omsorg, dannes grunnlaget for utvikling av empati, respekt og toleranse. Arbeidet med det psykososiale barnehagemiljøet handler om hvordan vi gir omsorg.

Det kommer til syne i vår barnehage:

- Barn møter forutsigbare, lekne og tydelige voksne med mye varme.
- Med nærværende voksne som støtter og veileder barnet til å mestre i samhandling og lek med hverandre.
- En god struktur og forutsigbarhet gjennom dagsrytme og gode overganger
- Vi møter barn, foreldre og kollegaer med et smil og - et «Hei» og takk for i dag» når man kommer og går fra barnehagen
- Vi hører og opplever et miljø med mye latter, sang, lek og glede.
- Tar oss tid til å lytte og respondere på det barna har å fortelle, kroppslig og verbalt.
- I samlinger og «snakkemøter» samtaler vi med barn om hvordan man skal være mot hverandre og inkludere hverandre i lek.
- Vi har en åpen favn som er tilgjengelig for trøst når barna trenger det og har «tommel opp» når barn viser hverandre omsorg.

3.2 Lek, læring og danning

Rammeplanen sier at leken skal ha en sentral plass i barnehagen, og lekens egenverdi skal anerkjennes. Lek er en kilde til humor og glede, og gjennom ulike former for lek får barna mulighet til å uttrykke seg og erfare at egen opplevelsesverden gjelder.

Barnehagens arbeid med lek, læring og danning vil bli synliggjort og utdypet videre gjennom årsplanen, spesielt i kapittel 3.4 Barnehagens leke og læringsmiljø.

Det kommer til syne i vår barnehage:

- Ved voksne som har en bevissthet om at danning skjer i ethvert møte mellom mennesker hvert lille blick, ord eller berøring påvirker barna i deres dannelsingsprosess og identitetsskaping.
- I et godt miljø der glede og trivsel ivaretas slik at barna får muligheten til å by på seg selv, stole på sine egne løsninger og få en positiv opplevelse ved å være en del av et fellesskap.
- Ved lekne voksne, som inspirerer og sammen med barn skaper gode fellesskapsopplevelser knyttet til lek, litteratur, musikk og drama.
- Gjennom utforming av det fysiske miljøet som inspirasjon for lek, læring og kreativitet.
- Vi vektlegger å ta hensyn til barnas mange uttrykksmåter ved å støtte, veilede og anerkjenne disse.

3.3 Medvirkning

For at det allmennpedagogiske tilbudet skal kunne tilpasses barnas behov og forutsetninger er det avgjørende at vi jobber med barns medvirkning. Barns medvirkning er forankret i FNs barnekonvensjon og lovverket. Deres synspunkter skal tillegges vekt i samsvar med alder og modenhet. Å ta dette på alvor er en forutsetning for at barnehagehverdagen skal oppleves meningsfull for barn, at de får leke, lære, oppleve mestring og utvikle seg.

Dette kommer til syne i vår barnehage:

- Engasjerte voksne med «store ører og liten munn» som undrer seg sammen med barna i lek og aktiviteter.
- Vi tar interessene til barna på alvor og spiller videre på disse via temaarbeid og tilrettelegging av lekemiljøer.
- Vi observerer barnegruppens dynamikk om det er noe i fht relasjoner og det fysiske miljøet vi trenger å endre på for å skape et inkluderende miljø hvor alle blir sett og hørt.
- Vi samtaler med barn og lytter til deres synspunkter, samt oppmuntrer de til å si sin mening om barnehagehverdagen og følger dette opp. Barnesamtaler gjennomføres med barna i Maxiklubben.
- Rom, lekemateriell og utstyr er fleksibelt, variert og tilgjengelig i miljøet

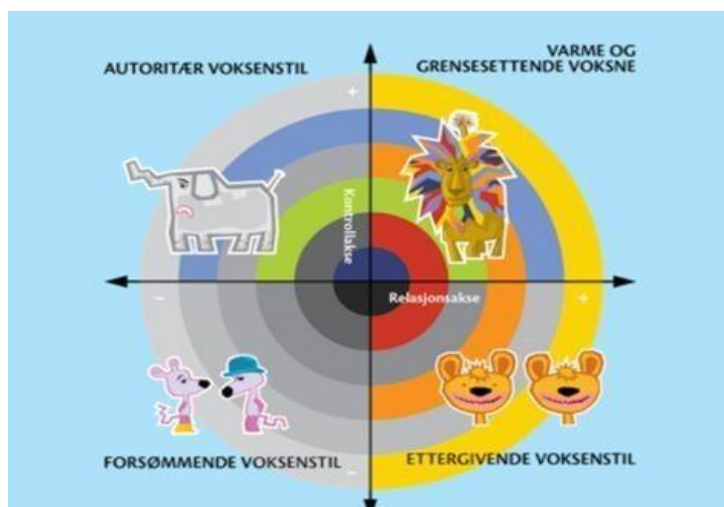


3.4 Barnehagens leke- og læringsmiljø

I barnehagen skal barna oppleve et stimulerende miljø som støtter opp om deres lyst til å leke, utforske, lære og mestre. Leke- og læringsmiljø er summen av de relasjonelle, kulturelle og fysiske forholdene i barnehagen, samt språkmiljøet. Vi har voksne som er bevisst sin rolle og forbildefunksjon for blant annet hvordan man lytter, gir konstruktiv respons, bruker kroppsspråk, talespråk og tekst i samspill med barn.

«Den enkleste måten å endre barn er å endre de voksne»
Pål Roland

Det er alltid den voksne som har ansvaret for å skape og opprettholde et trygt leke- og læringsmiljø, samt bygge gode relasjoner i barnehagen.



Figur 3 - Modeller illustrerer ulike voksenstiler, lånt fra UiS, «Være sammen».

Den autoritative voksenstilen innebærer en dynamisk kombinasjon av varm relasjonsbygging til barnet, og utøving av tydelig og grensesettende rammer. Dette vil kunne bidra som en beskyttelsesfaktor i barnas liv.

Foreldre har en viktig rolle og kan forebygge krenkelser og mobbing ved å være varm og grensesettende overfor sitt barn. For å oppnå et trygt og inkluderende barnehagemiljø er det viktig med et godt samarbeid mellom barnehage og hjem. Foreldre er opptatt av eget barns trivsel og trygghet, men det har i tillegg stor betydning at de også bryr seg om de andre barna.

I tillegg til autoritative voksne, har tilretteleggingen av det fysiske lekemiljø og dermed også tilrettelegging av leken, stor betydning for å skape et inkluderende leke- og læringsmiljø i barnehagen. Miljøet må stadig være i bevegelse og endres i takt med barnas fysiske behov, interesser og leketemaer. Miljøet skal også stimulere og legge til rette for ulike former for kommunikasjon, problemløsning og språkutvikling. Å skape spennende møteplasser som stimulerer barns spontane samværsformer, bidrar til at barna bygger relasjoner, får felles lekereferanser og felles forståelse for lekens innhold. Dette er av stor betydning for å etablere vennskap med andre barn og opplevelsen av å være inkludert i fellesskapet.

I tillegg til autoritative voksne, har tilretteleggingen av det fysiske lekemiljø og

Vårt mål for barnehagens leke- og læringsmiljø er:

Vi er en inkluderende barnehage hvor alle barn opplever trygghet og mestring i sitt leke- og læringsmiljø

Dette målet skal ses i tett sammenheng med nasjonale sektormål, som også er målene i Plan for kvalitet i barnehagen:

- **Et inkluderende barnehagefelleskap med likeverdig kvalitet**
- **Kompetanseheving for ansatte**

Psykososialt miljø	
I vår barnehage opplever alle et trygt lek- og læringsmiljø og å være en del av et inkluderende fellesskap	
Slik vil vi ha det	Slik gjør vi det i vår barnehage
I vår barnehage jobber vi forebyggende med fokus på vennskap, individ og gruppe	<ul style="list-style-type: none"> - Systematiske observasjoner - Fokus på rutiner/ overganger - forutsigbarhet - Strukturerte pedagogiske halvårsplaner. - Inkluderende lekemiljøer med fokus på relasjonsbygging og samhandling - Grupper hvor vi ruller på størrelser, barn, alder og kjønn. - Temaarbeid med fokus på å skape felles opplevelser som inspirasjon til lek, relasjonsbygging og vennskap. - Pålogget og engasjerte voksne som er aktive i lek med barna - Vi utarbeider 2025 årshjul og verktøykasse for å sikre systematikk og kontinuitet i arbeid med psykososialt miljø -
I vår barnehage har vi et inkluderende fellesskap med rom for ulikheter	<ul style="list-style-type: none"> - Vi møter og anerkjenner hvert enkelt barn og familie ut fra deres forutsetninger. Tilvenningsperioden er viktig for å skape trygge barn og foreldre (benytter Fredrikstadmodellen) - Legger til rette for inkluderende og fleksible lekemiljøer med plass til alle. (rom og relasjoner) - Gir barna felles opplevelser gjennom ulike aktivitetsdager for hele barnehagen, som IKT dager, julespill, sommerfest, karneval etc.
I vår barnehage har alle ansatte kunnskap om loven og plikter knyttet til et trygt og godt barnehagemiljø	<ul style="list-style-type: none"> - Strukturert gjennomgang av lovverket på personalmøter/ planleggingsdager. - Fast tema på ped.ledermøter og avdelingsmøter. Vi benytter oss av caser vi reflekterer rundt. - Systematisk observasjon av gruppa hver 3 måned / etter behov - Skjemaer og tiltaksplaner er lett tilgjengelig på barnehagens teams område, «verktøykassen».
I vår barnehage har vi et autoritativt klima i møte med barn, familier og hverandre	<ul style="list-style-type: none"> - Personalet har stort fokus på verdiene våre hvor vi er varme, engasjerte, pålogga, forutsigbare og ansvarlige i relasjoner med både barn, familier og hverandre. - Vi er varme og tydelig i krav og forventninger knyttet til barns atferd og alder. - Vi har tydelige rutiner og forbereder barn på overganger. - Det avsettes tid til at personalet kan oppdatere seg på relevant litteratur og ny forskning. Vi reflekterer rundt autoritativ voksenstil i våre møtefora - Vi ser viktigheten av tydelig kommunikasjon både muntlig og skriftlig (levere- og hente-situasjon, ukesglimt, vigilo)

Fysisk miljø

I vår barnehage legger vi til rette for et inkluderende og stimulerende fysisk lekemiljø - både inne i barnehagen, på barnehagens uteområde og i nærmiljøet.

Slik vil vi ha det	Slik gjør vi det i vår barnehage
I vår barnehage har vi et inkluderende, spennende og fleksibelt lekemiljø inne i barnehagen	<ul style="list-style-type: none"> - Barn leker på tvers av avdelinger - Vi legger ut spor ved å iscenesette ulike installasjoner - Lekemiljøet er tilpasset barnets alder. - Lekemiljøet er i stadig bevegelse og endre seg etter barnas interesser og leketema. - Fokus på gjenbruk og «mye av lite» - Fleksible lekemiljøer hvor materiell og utstyr kan ha ulike funksjoner og bruksområder - Kreative voksne som observerer og tilrettelegger for gode lekemiljøer - Deler på «go`sakene» og erfaringer og inspirerer hverandre på tvers av avdelinger
I vår barnehage har vi et inkluderende, spennende og fleksibelt lekemiljø ute i barnehagen	<ul style="list-style-type: none"> - Engasjerte og inkluderende voksne som inspirerer barna til å ta i bruk hele uteområdet. - Voksne som setter i gang ulike leker og aktiviteter. Alt som kan gjøres inne kan gjøres ute. - Vi støtter og veileder i uteleken. Følger opp barns initiativ - Voksne legger ut spor og skaper nysgjerrighet - Mye samarbeid, grupper og fellesaktiviteter på tvers av avdelinger
I vår barnehage har vi materialvalg og utstyr som inspirere, er tilgjengelige og som inviterer til lek, samhandling og dialog mellom barna	<ul style="list-style-type: none"> - Miljøene preges av variasjon og valgmuligheter, udefinerte materialer/ gjenbruk, utstyr og lekeinventar som er fleksible /flyttbare, tilgjengelig og inviterer til lek og samhandling mellom barna. - Lekemateriell og utstyr er tilrettelagt i barnas høyde - Miljøet er kontinuerlig i bevegelse og endrer seg i takt med barnas interesser og leketema. - Vi skaper spennende møteplasser som stimulerer barns spontane samværsformer – legger ut spor
I vår barnehage er det fysiske miljøet utfordrende, men trygt og det stimulerer barnas allsidige bevegelseserfaringer	<ul style="list-style-type: none"> - Miljørettet helsevern og barnas sikkerhet i fokus - Vi legger til rette for ulike aktiviteter ute og inne ifht årstider. - Området og lekeutstyr er lagt opp til at barn ifht alder og funksjonsnivå skal oppleve utfordring og mestring
I vår barnehage møter barna variert og utfordrende terreng tilpasset alder og modenhet – på barnehagens uteområde og i nærmiljøet	<ul style="list-style-type: none"> - Nærmiljøet med skog, sjø, vann og dyra på Skontorp tas daglig i bruk for utforskning og samhandling. - Vi benytter oss av fotballbaner, bålplasser, hinder/ klatreløype og ballbinge for å gi barna varierte utfordringer i lokalmiljøet - Svømmehall og gymsal benyttes ukentlig

Språkmiljø

I vår barnehage skal språkarbeidet være lystbetont, preget av lek og gi rom for utforskning og undring

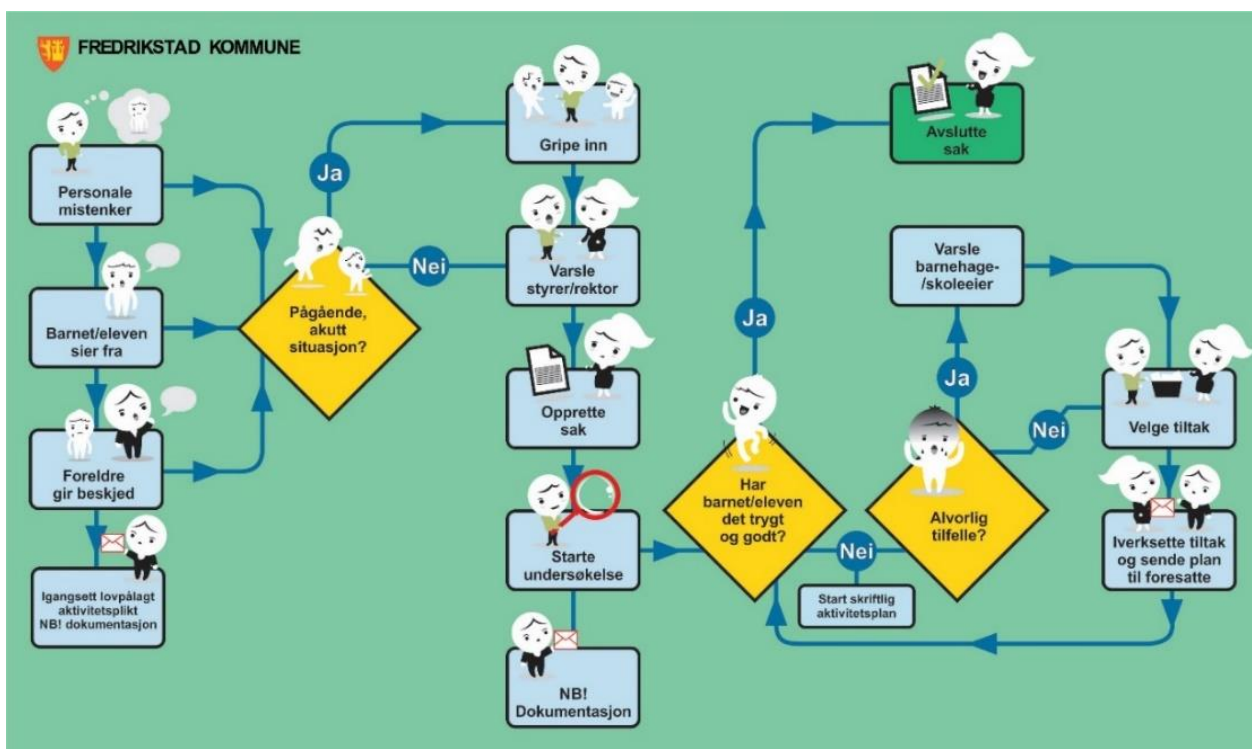
Barnehagen fokusområde **Forteller og leseglede gjenspeiles i avdelingenes tema og pedagogiske arbeid.**

Slik vil vi ha det	Slik gjør vi det i vår barnehage
I vår barnehage skaper vi et inkluderende og inspirerende språkmiljø der barna får mulighet til å oppleve glede ved å bruke språk og kommunisere med hverandre	<ul style="list-style-type: none"> - vi utforsker og leker med lyd, ord, skriftspråk, rim, regler, dikt, sang, bevegelse og dramalek - Vi har daglige samlinger med bruk av konkrete, fortellerkasser, bilder, IKT og ulikt materiell som støtter språket, slik at alle barn får en forståelse av hva vi samtaler om eller arbeider med (ASK og tegn til tale) - vi benytter dokumentasjon som grunnlag for samtale og refleksjon sammen med barn - vi lar barna formidle og lage egne historier som skrives ned - vi vektlegger tid til den gode samtalen – hverdagssamtalen - vi tilrettelegger for et kreativt og variert lekemiljø som inspirerer og inviterer til ulike type lek og samhandling som fordrer ulikt språk- - Legger til rette for at barn bruker språket sitt selv om språklige utfordringer
I vår barnehage får barnet uttrykke tanker, følelser, ønsker, erfaringer, løse konflikter og skape positive relasjoner gjennom språk	<ul style="list-style-type: none"> - vi har «snakkemøter» og dramalek hvor vi sammen med barna snakker og visualiserer om det som skjer av positive/ negative handlinger oss/barna i mellom - vi legger til rette for daglige temasamlinger om vennskap og inkludering - vi hjelper barn til å sette ord på, beskrive og gjenkjenne følelsene sine - Voksne som respekterer barnas opplevelser og følelser – anerkjenner – lytter og bekrefter. - Vi fremhever gode eksempler- «tommel opp» - vi planlegger for gode fellesskapsopplevelser som inviterer til samtale og refleksjon om det som opptar barna underveis.
I vår barnehage er vi gode språkmodeller og vi videreutvikler barnas begrepsforståelse ved å bruke et variert ordforråd	<ul style="list-style-type: none"> - vi vektlegger tid til den gode samtalen – hverdagssamtalen her og nå. Vi oppmuntrer til å lytte til hverandre. - Nærværende voksne som viser interesse for det barn har å fortelle (verbalt og kroppslig) - vi snakker om hva ord og begreper betyr, finner andre måter å beskrive et ord på. Lek med ord - vi pirrer barns nysgjerrighet og leselyst ved daglig fokus på fortelling, formidling og høytlesning. - vi samtaler om tekst og bilde.
I vår barnehage bruker vi varierte formidlingsformer og tilbyr et mangfold av bøker, sanger, bilder og uttrykksformer	<ul style="list-style-type: none"> - Forteller og leseglede er et overordnet tema gjennom hele året. Vi jobber prosjektrettet med utgangspunkt i litteraturen hvor barns interesser og initiativ viser vei - Ulike språk som er representert i barnehagen løftes frem - vi introduserer barna for god og variert barnelitteratur - vi gir barna tid til å erfare, oppleve og leke ut eventyrene/ historiene - vi er voksne som byr på oss selv, dramatiserer og formidler forestillinger for og sammen med barna.

3.5 Alle skal ha det trygt og godt

Hvordan vår barnehage jobber forebyggende slik at alle barn opplever et inkluderende, trygt og godt leke- og læringsmiljø, i tråd med barnehageloven § 41, er beskrevet ovenfor.-Dersom det skulle vise seg at et barn ikke skulle ha det trygt og godt psykososialt miljø, har barnehagen en aktivitetsplikt i tråd med barnehageloven §§ 42-43. Aktivitetsplikten består av fem delplikter:

- Følge med
- Gripe inn
- Melde fra
- Undersøke
- Sette inn tiltak



Figur 4 - Flytskjema barnehagen aktivitetsplikt

Flytskjemaet viser hvordan barnehagen jobber hvis de får kjennskap til at ett eller flere barn ikke har et inkluderende og trygt leke- og læringsmiljø. Barnehagen har tilhørende skjemaer som skal benyttes når aktivitetsplikten igangsettes og hvis det skal lages en aktivitetsplan.

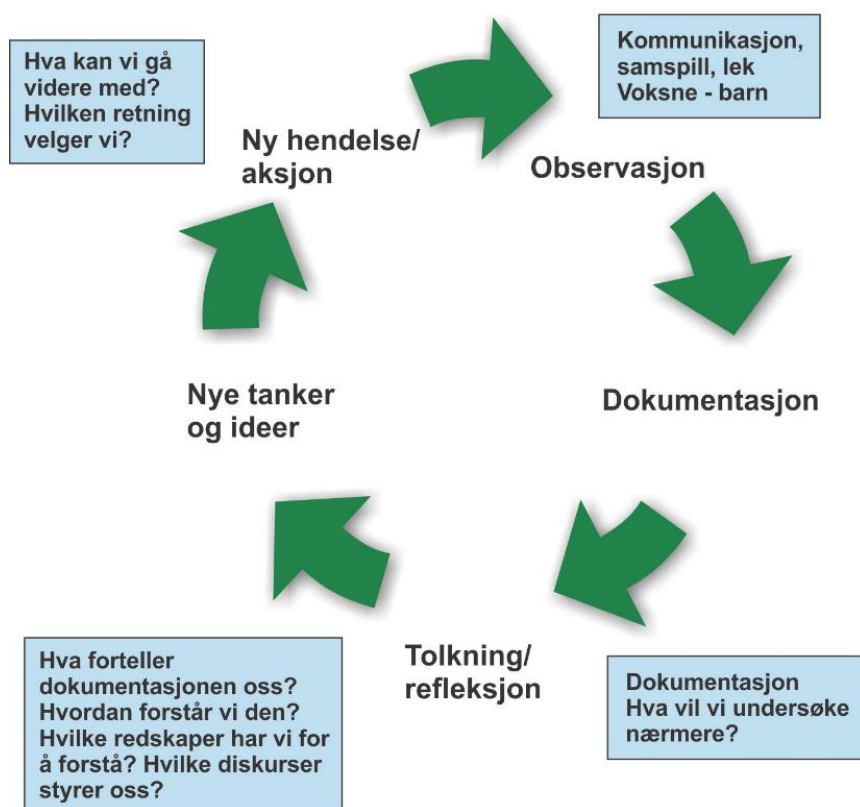
4 Barnehagens arbeidsmåter

4.1 Planlegging, dokumentasjon og vurdering

Vi arbeider kontinuerlig med planlegging, dokumentasjon og vurdering. Planlegging gir personalet grunnlag for å tenke og handle langsiktig og systematisk i det pedagogiske arbeidet. Planleggingen må baseres på kunnskap om barns trivsel og allsidige utvikling, individuelt og i gruppe. (Rammeplanen, 2017)

Dokumentasjon av personalets arbeid synliggjør hvordan personalet arbeider for å oppfylle kravene i barnehageloven og rammeplanen.

Barnehagen skal jevnlig vurdere det pedagogiske arbeidet. **Pedagogisk dokumentasjon** er en arbeidsmåte som bidrar til å sikre vurderingsarbeidet – i tråd med barnehageloven og rammeplan. Pedagogisk dokumentasjon inneholder følgende faste elementer som observasjon, dokumentasjon, deling, refleksjon, tolkning og valg. Hensikten med pedagogisk dokumentasjon er å utfordre og videreutvikle personalets syn på barn, på læring og på kunnskap, ikke å vurdere og dokumentere ferdigheter og kunnskaper, trivsel og erfaringer hos enkeltbarnet.



Figur 5 - Modellen viser bruken av dokumentasjon som pedagogisk arbeidsmåte

DOKUMENTASJON KAN BIDRA TIL:

Barna	Personalet	Foreldre
Hjelpe barna å huske tilbake til, og sette ord på aktiviteten/hendelsen – gi ny inspirasjon til leken	Refleksjon og bevisstgjøring av egen praksis	Synliggjøre barna sin hverdag- lek, læring og opplevelser
Et verktøy for at barna skal ta del i videre planlegging og vurdering	Lære mer om og reflektere rundt barns lærings-prosesser, tanker, meninger og relasjoner – utvikle vår evne til å SE	Vise barnehagens innhold og arbeidsmåter
Barna får en opplevelse av at det de gjør er viktig – de blir sett og hørt. Bidrar til å fremme et positivt selvbilde	Synliggjøre hva barna er opptatt av i hverdagen og rundt prosjekt vi arbeider med.	Verktøy for videre samtale/ mellom barn og foreldre
Synliggjør at andre barn handler og har andre løsningsforslag en dem selv	Fungere som et løpende vurderingsverktøy – grunnlag for videre planer	Utgangspunkt i foreldresamtaler
	Se progresjon hos barn og ansatte – ved å se tilbake på prosesser	

4.2 Fagområder

Rammeplan for barnehager har syv fagområder som barnehagen skal være innom i løpet av et år. I arbeid med fagområdene vil ofte flere områder være representert samtidig i prosjekt og i forbindelse med hverdagsaktiviteter. Periodevis vektlegges enkelte områder mer enn andre. Lek og barns rett til medvirkning påvirker innholdet i arbeidet med fagområdene. Fagområdene i barnehagen er stort sett de samme som barn senere møter i skolen.

I arbeid med de ulike fagområdene

- får barna ulike erfaringer og opplevelser
- skapes det stemning og begeistring
- finner vi en riktig balanse mellom barne- og voksenstyrte aktiviteter
- Skal vi være lydhøre for barns tanker. Barn og voksen skal undre seg sammen, være nysgjerrige og utvikle «ny felles kunnskap»



Figur 6 - Fagområdene illustrert i sammenheng med hverandre

4.3 Digital praksis i barnehagen

Digital praksis i barnehagen (IKT) supplerer barnehagens arbeidsmåter, støtte barnas utvikling og læring og tilbyr nye uttrykksformer. Vi jobber for å bygge profesjonsfaglig digital kompetanse (PFDK) i vår barnehage, som betyr at ansatte har fagkunnskap, pedagogisk kunnskap og teknisk kunnskap i bruk av digitale verktøy i barnehage. Ved bruk av digitale verktøy skal personalet være aktive sammen med barna. Digitale verktøy brukes med fornuft og skal ikke dominere som arbeidsmåte.

Ansatte i barnehagen skal ha kompetanse til å legge til rette for inkluderende, trygge og gode digitale miljøer for alle barn i barnehagen slik at den digitale praksis bidrar til barnas lek, kreativitet og læring. Bruk av ulike digitale verktøy i pedagogisk arbeid skal støtte opp om barns læreprosesser, bidra til å oppfylle rammeplanens føringer for et rikt og allsidig læringsmiljø for alle barn, samt at barna får støtte til å utvikle en begynnende etisk forståelse og digital dømmekraft. Mer om barnehagens arbeid med IKT i egen plan og [IKT plan for kommunale barnehager](#).

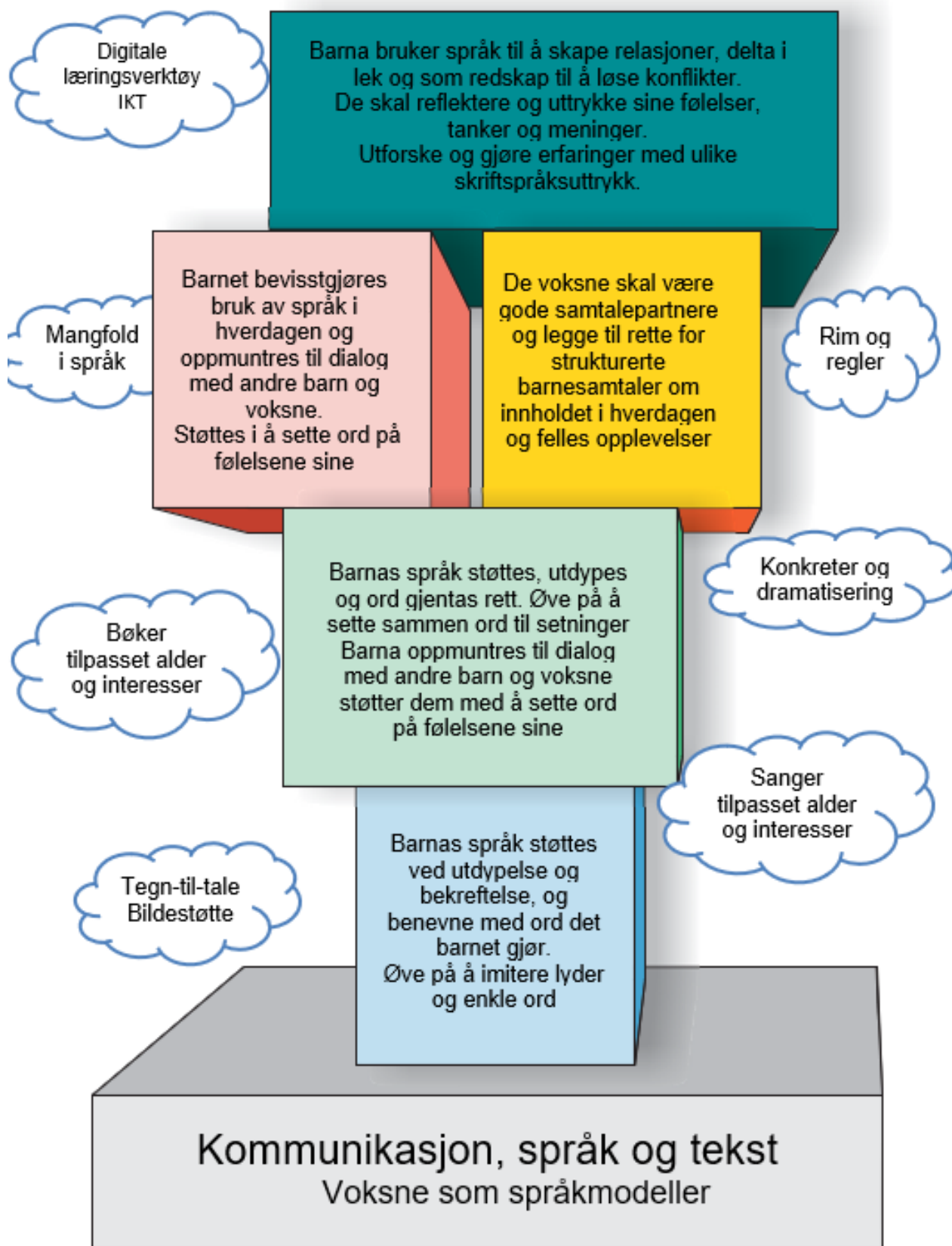


4.4 Progresjon i barnehagen

Progresjon i barnehagen innebærer at alle barna skal utvikle seg, lære og oppleve fremgang. Med bakgrunn i vårt syn på barn som kompetente og aktive utforskere i egne læringsprosesser, er vi opptatt av at progresjonen skal følge barnet og ikke alder. Det betyr at vi voksne må ha god kunnskap om det enkelte barn slik at vi kan gi hen utfordringer med utgangspunkt i deres nysgjerrighet, interesser og styrker. Vi tilrettelegger slik at barn har noe å strekke seg etter, støtter og stimulerer læringslysten, ser og bekrefter barna i mestringsøyeblikkene. Hvordan vi legger til rette for progresjon vil ha tett sammenheng med observasjoner og vurderinger vi gjør i hverdagen.

Gjennom valg av pedagogisk innhold, arbeidsmåter, små og store grupper, leker, materialer og utforming av fysisk miljø, legger vi til rette for progresjon i barnehagen. Ved å være nærværende voksen i barnehagen, se barna og reflektere over vår praksis, skaper vi et miljø som vil fremme progresjon i lek, omsorg, danning og læring for både barn og voksne.

Eksempel på progresjon i barnehagen:



Figur 7 - En illustrasjon av progresjon i barnehagen

5 Overganger

Barnehagen er den første arenaen barna møter utenfor hjemmet og den er en del av det helhetlige utdanningsløpet. Hos oss dannes grunnlaget for videre læring. Samarbeid mellom hjem og barnehage ved oppstart og gjennom hele barnehagetiden, og etter hvert barnehage og skole er viktig for å skape en god overgang og sammenheng for videre utdanning.



5.1 Overgang hjem-barnehage

For de aller fleste barna er det en stor overgang å starte i barnehagen. Vi ønsker derfor å skape en sammenheng mellom hjemmet og barnehagen, og at overgangen skal være god for både barn og foreldre. Gjennom godt samarbeid med foreldrene kan vi bygge videre på den tryggheten barnet har hjemmefra.

I overgangen fra hjem – til barnehage benytter vi oss av [Fredrikstadmodellen](#), som vektlegger betydningen av at omsorgspersonen er tilstede og aktiv i lek, aktiviteter og hverdagssituasjoner med barna i oppstarten.

Lekegrupper før oppstart i barnehagen

Fra mai måned er nye barn og foreldrene velkomne på besøksdager en gang i uken for å bli kjent og leke med de andre barna og de voksne på avdelingen.

5.1.2 Oppstart i barnehagen

Barnet vil den første dagen blir møtt av sin kontaktperson første dagen - som sammen med foreldre skal sikre barnet en god start i barnehagen. Det legges opp til foreldreaktiv tilvenning. Foreldre inviteres til foreldremøte og førstegangssamtale før oppstart, eventuelt i løpet av de første dagene etter oppstart.

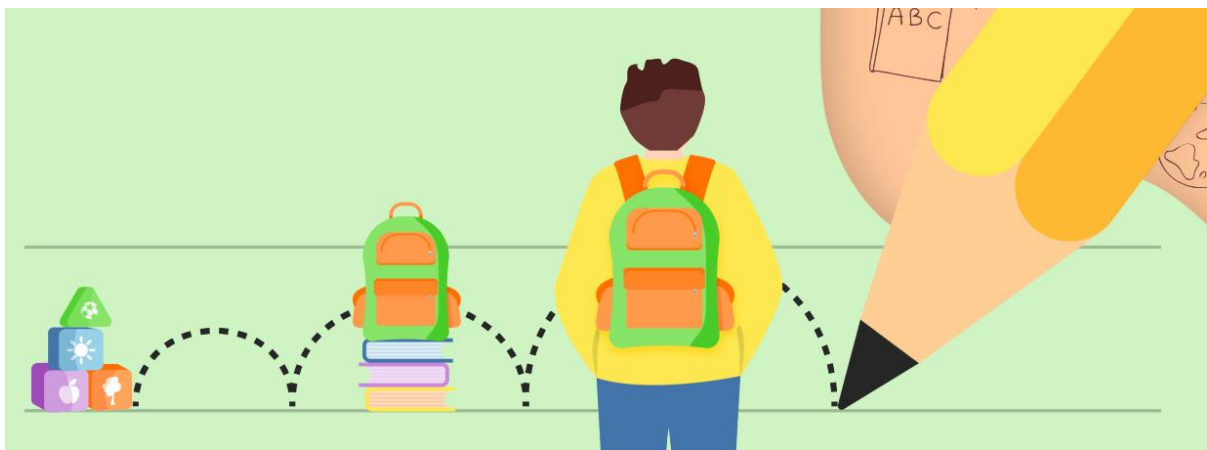
5.2 Overganger innad i barnehagen

Vi starter intern overgangsperiode mellom avdelinger og hus fra mai måned. Da besøker barn og personale, ukentlig, den barnegruppen og avdelingen de skal starte på til høsten. Det gjennomføres overgangssamtaler mellom pedagogene på gammel og ny avdeling og foreldre får tilbud om en samtale med ny pedagog før oppstart.

5.3 Overgang til skole og SFO

Det siste året i barnehagen jobbes det for at barna skal få en trygg og god overgang til skolen. Fredrikstad har en felles rutine som alle barnehagene og skolene følger i forbindelse med denne overgangen.

Noe av det viktigste arbeidet før skolestart er å kunne ta kontakt med andre på en positiv måte. Vi har fokus på lek, vennskap, samarbeid, konflikthåndtering og positiv sosial adferd. Hverdagslivets ferdigheter og selvstendighet, det å kle av og på seg selv, gå på toalettet og «å ta ansvar for seg selv» øves også på. På våren drar skolestarterne på tur og besøker skole/SFO med barnehagen og de inviteres på førskoledager sammen med foreldrene.



6 Foreldresamarbeid og foreldremedvirkning

Barnehagen skal legge til rette for foreldresamarbeidet og god dialog med foreldrene. Foreldresamarbeidet skal både skje på individnivå, med foreldrene til hvert enkelt barn gjennom daglig uformell kontakt og i avtalte mer formelle samtaler. På gruppenivå vil samarbeid og medvirkning skje gjennom forelderådet og samarbeidsutvalget. Hvordan vår barnehage jobber for å legge til rette for dette viktige samarbeidet kan dere lese i tabellen nedenfor.

Foreldrene er en viktig ressurs for barnehagen - og barn trenger trygge, tydelige og støttende foreldre. Foreldrekompasset er et program som legger til rette for økt kunnskap for foreldre, gjennom kunnskapsdeling og refleksjon sammen med andre foreldre. Programmet følger foreldre fra barnets første møte på helsestasjonen, gjennom barnehage og skole ut 10. trinn. På ett eller flere foreldremøter i året vil Foreldrekompasset bli gjennomført i vår barnehage.



Trygge foreldre møter barnet med åpne armer. De tåler barnets ulike følelser og tenker over hvordan de selv oppleves av barnet.

Tydelige foreldre tar ledelsen og viser vei. De setter grenser på en omsorgsfull måte, og vet at avgjørelser kan være upopulære og gode på samme tid.

Støttende foreldre prøver å forstå barnets opplevelser og følelser, og gir både trøst og oppmuntring. De lar barna prøve selv og hjelper til når det trengs.

Alle ansatte møter foreldre som en ressurs, og bidrar aktivt til et godt samarbeid med hjemmet, samt støtter og styrker foreldre i forelderrollen.

Slik vil vi ha det	Slik gjør vi det i vår barnehage
I vår barnehage ser vi foreldre som ressurs gjennom å lytte, ha god kommunikasjon og gi anerkjennelse i hverdagen	<ul style="list-style-type: none"> - <i>Daglig dialog i bringe-hentesituasjon. Gir og får informasjon av betydning for barnets dag i bhg.</i> - <i>Møter barn og foreldre med smil og imøtekommenhet - et «Hei» og takk for i dag» ved bringe-henting</i> - <i>Etterspør deres tanker, meninger, forventninger og behov for å ivareta barnets trivsel, utvikling og hverdag i bhg.</i> - <i>Takker for deres henvendelser til barnehagen og viser i handling at vi tar den enkelte på alvor følger opp.</i> - <i>Vi viser evne og vilje til å se muligheter før begrensninger i møte med foresatte (løsningsorientert)</i>
Slik vil vi ha det	Slik gjør vi det hos oss
I vår barnehage utveksler ansatte og foreldre informasjon om barnets utvikling, trivsel, erfaringer, læring og helse	<ul style="list-style-type: none"> - <i>Daglig dialog i bringe-hentesituasjon.</i> - <i>Tilbud om minimum 2 foreldresamtaler årlig. Fler etter behov og ønske: Fokus barnets trivsel og utvikling</i> - <i>Dialog gjennom Vigilo -hjem-barnehage kommunikasjonssystem (ukesglimt, informasjon, henvendelser)</i>

Slik gjør vi det hos oss	
<p>I vår barnehage samarbeider vi med foreldrene for et godt og trygt barnehagemiljø</p>	<ul style="list-style-type: none"> - Gir foresatte skriftlig og muntlig informasjon på foreldremøte og via ukесglimt om barnehagens arbeid med aktivitetsplikt (§41-43) og et trygt og godt psykososialt miljø. Tydeliggjør hva foreldre kan forvente av oss! - Enhver henvendelse til personalet vedrørende barnets uttalelser om mistriivsel, foreldres eller ansattes bekymring rundt barn eller gruppe følges opp umiddelbart med strakstiltak. - Foreldre og personal kommuniserer forventninger til hverandre i dialogkafeer og foreldresamtaler - Benytter aktivt foreldrekompaset som foreldre-støttende program i organiserte fora som foreldremøter årlig - Arrangerer egne foreldremøter med tema -Inkluderende barnehagemiljø ved behov. - FAU og SU involveres i saker av betydning for deres forhold til bhg. - Vi samarbeider tett med FAU om ulike sosiale arrangementer. Jobber for å styrke fellesskap og inkluderende miljøer ved felles arrangementer, dugnader mm - Gjennomfører årlig brukerundersøkelse som følges opp med egne tiltaksplaner i samarbeid med FAU/SU.
Barnets beste	
<p>I vår barnehage iverksetter vi kunnskapsbaserte tiltak, og har en praksis som bidrar til at barnet med sin familie får rett hjelp til rett tid</p>	<ul style="list-style-type: none"> - Benytter møtevirksomhet og planleggingsdager til kompetansehevede tiltak for personalet. - Det avsettes tid til at personalet kan oppdatere seg på relevant litteratur og ny forskning. - Innhenter bistand/veiledning for å sikre at alle ansatte har tilstrekkelig kompetanse til å fange opp barn som strever eller synliggjør behov som medfører tettere oppfølging og tilrettelegging - Personalet jobber med systematisk observasjon - Faglige refleksjoner rundt barn i våre møtefora hvor vi avklarer tiltak som skal gjennomføres, ansvar og roller. Barn og miljø er fast punkt i våre møtefora
<p>I vår barnehage har vi et anerkjennende og aktivt foreldresamarbeid, slik at samtykke innhentes tidligst mulig for å etablere et godt samarbeid med ulike tjenester - til barnets beste</p>	<ul style="list-style-type: none"> - Rask dialog med foreldre ved bekymring. Avklare veien videre - Innhente samtykke til videre samarbeid med andre tjenester - I samarbeid med foreldre -Søke veiledning og støtte via aktuelle tverrfaglige instanser/ «En vei inn» - Samarbeider/følger opp om tiltak som er av betydning for barnets beste.



7 Bærekraft, mat og helse = livsmestring

Livsmestring handler om å kunne forstå og å kunne påvirke faktorer som har betydning for mestring av eget liv. Barna skal få øve på å mestre motgang, håndtere utfordringer og bli kjent med egne og andres følelser. Dette starter vi å øve på i tidlige alder, og det henger i tillegg tett sammen med arbeidet for inkluderende, trygt og godt barnehagemiljø. I barnehagen jobber vi på flere felt innenfor bærekraftig utvikling som påvirker hverandre og som er faktorer som påvirker barnas evne til å mestre livet sitt.

Rammeplanen sier at barna skal lære å ta vare på seg selv, hverandre og naturen. Det skal også skapes en økonomisk bevissthet rundt forbruket vårt og fordeling av ressurser i samfunnet. Barnehagen har derfor en viktig oppgave i å fremme verdier, holdninger og praksis for et mer bærekraftig samfunn. Det legges til rette slik at barna kan lære gode holdninger, verdier og vaner som er i tråd med bærekraftig utvikling og livsmestring. Måltider og matlaging i barnehagen skal gi barna et grunnlag for å utvikle matglede og sunne helsevaner.

Vår barnehage følger [Helsedirektoratets anbefalinger om mat og måltider i barnehagen](#).

I vår barnehage har vi fokus på bærekraft, mat og helse i et livsmestringsperspektiv	
Slik vil vi ha det	Slik gjør vi det i vår barnehage
I vår barnehage skal vi bidra til at barna blir kjent med seg selv, kroppen sin og utvikle bevissthet om egne og andres grenser	<ul style="list-style-type: none"> - <i>Samlinger om disse temaene, bruker tilpasset litteratur. (jmf Barnehagepakken - SSS)</i> - <i>«Snakke-møter» og fokus på samtaler med barna i daglige spontane situasjoner</i> - <i>«Hjerte-programmet», relasjoner, vennskap og sosial kompetanse.</i> - <i>Gjennom tilrettelagt fysisk aktivitet og kropp som tema.</i>
I vår barnehage har vi en bærekraftig og miljøvennlig praksis som etablerer gode vaner for barna	<ul style="list-style-type: none"> - <i>Kildesortering og «Svanhild-programmet» Utfordre barnas evne til å tenke kritisk, stille spørsmål, være ansvarlige og vise solidaritet. Bevisstgjøre barna på at dagens handlinger vil få konsekvenser for fremtiden</i> - <i>.Vi stiller krav og har forventninger til barna i ryddesituasjoner.</i> - <i>Opparbeide gode holdninger til å ta vare på ting, rydding og gjenbruk. Sjøppel tas med fra turer</i>
I vår barnehage legger vi til rette for helsefremmende aktiviteter, psykisk og fysisk,	<ul style="list-style-type: none"> - <i>Vi benytter oss av svømmehall og gymsal ukentlig</i> - <i>Fokus på hygiene</i> - <i>Vi bruker barnehagens nærområder aktivt, (skog og sjø, besøke dyra, skolens ballbinge, idrettsanlegg og lekeplasser).</i> - <i>Utelek hver dag- Turer og Minirøris</i> - <i>Samlinger og dialog</i> - <i>Vi er tilstedeværende autoritative voksne, tydelige, forutsigbare, varme, engasjerte og lyttende voksne</i> - <i>Fremhever mestring, det man får til (tommel opp)</i> - <i>Selvstendighetstrening -ulike situasjoner</i>

Slik vil vi ha det	Slik gjør vi det i vår barnehage
<p>I vår barnehage har vi måltider som fremmer helse, mat- og måltids glede, gode samtaler og fellesskapsfølelse hos barna</p>	<p><i>Måltidet er et hyggelig møtested for alle hvor:</i></p> <ul style="list-style-type: none"> - <i>Vi tar oss god tid.</i> - <i>Vi har fokus på den gode samtalen under måltidet med voksne som gode forbilder.</i> - <i>Barn tar del i forberedelser og matlagings-prosesser, får trening i å spise/smøre selv og oppleve mestring.</i> - <i>Barn skal med vekt på trivsel, lære seg enkle regler for bordskikk.</i> - <i>Vi har ukentlig buffet/restaurant for å fremme fellesskapsfølelsen og matglede.</i> - <i>Vi presenterer barna for nye smaksopplevelser og oppfordrer barna til å smake på nye ting.</i>



Kildehenvisning

[Lov om barnehager](#)

[Rammeplanen for barnehager \(2017\)](#)

[Kommunedelplan Oppvekst – Fredrikstad kommune 2021-2032](#)

[Plan for kvalitet i barnehagen 2023-2027](#)

[Helsedirektoratet](#)

Boken: *Den autoritative voksenrollen i barnehage og skole* (2022) av Pål Roland
Være sammen

Vedlegg

- 1. Barnehagens årshjul

AKTIVITETSKALENDER GAUSTADGRENDA BARNEHAGE 2024/2025

MÅNED	DATO	AKTIVITETER	FRIDAGER/ Plandager
August 2024	Uke 31	Fokusområde: Bli kjent – ”Hvem er jeg? Hvem er du? - Oppstart for nye barn – tilvenning - relasjonsarbeid - Oppstart samtaler med nye foresatte –kontinuerlig	Planleggings- dager 15 og 16 august
	Uke 35	<ul style="list-style-type: none"> • Oppstart Gymsal • Oppstart svømmehall – Maxiklubben torsdag 	
September		Fokus periode Tilvenning i barnehagen – «Trygghet, tilhørighet og lekefellesskap, «Hjerteprogrammet»	
	19.09	<ul style="list-style-type: none"> • Foreldremøte – Foreldrekompasset Nord og Vest – Tema Søvn, mat, bevegelse og lek 	
	26.09	<ul style="list-style-type: none"> • Foreldremøte- Foreldrekompasset Midtimellom og Sør. Tema Følelser 	
	04.09	<ul style="list-style-type: none"> • FAU møte • Brannvernuke m/øvelser og lek 	
	Uke 38		
Oktober	09.10	<ul style="list-style-type: none"> • SAU – møte 	
	24.10	<ul style="list-style-type: none"> • Markering av FN-dagen avd.vis- fokus på barnekonvensjon • Digital dag på huset 	
	Uke 42 Uke 43	<ul style="list-style-type: none"> • Foreldresamtaler - Vest/Nord 	
November	Uke 44	<ul style="list-style-type: none"> • Foreldresamtaler - Mim/Sør 	Planleggings- dag 15. nov.
	Uke 45	<ul style="list-style-type: none"> • Forberedelser til julespill for 4 og 5 åringene- • Digital dag på huset 	
Desember		<ul style="list-style-type: none"> • Adventsstunder hver dag- tenning av adventslys • Juleverksted, julekalender og julekos – avd.vis • Juleevangeliet – besøk av kateketen som forteller om juleevangeliet 	Juleferie: Barnehagen stengt 24-26.12, 31.12-02.01
	09 .12	<ul style="list-style-type: none"> • Nissefest /grøtfest. Til lunsj spiser vi grøt og de barna som vil kan kle seg ut som nisser denne dagen. 	
	11. eller 12. 12	<ul style="list-style-type: none"> • Luciafeiring/Julespill kirken– Maxiklubb/Sør/Mim +A-C ansvar • Julebord m/ barn i bhg – 	
	18.12	<ul style="list-style-type: none"> • Juletreffest – arrangeres av FAU/foresatte. Dato ikke lagt 	

MÅNED	DATO	AKTIVITETER	FRIDAGER/ Plandager
Januar 2025		<ul style="list-style-type: none"> Vinteraktiviteter Digital dag på huset 	<p>Planleggings dag 2 januar.</p> <p>Oppstart 3 januar</p>
Februar	06.02 13.02	<ul style="list-style-type: none"> Samefolkets dag 6.2 Karneval –ansvar for fellesaktivitet Digital dag på huset 	
Mars	Uke 10 & 11	<ul style="list-style-type: none"> Oppstart «Kylling-prosjekt» i slutten av mars Foreldresamtaler: Vest/Nord uke 10/11 Samarbeidsutvalgsmøte/SU Digital dag på huset 	
April	Uke 14 & 15	<p>Tema: Påske/ påskeforberedelser</p> <ul style="list-style-type: none"> Påskelunsj for barna Kateket besøker oss og forteller om påskebudskapet Foreldresamtaler: Mim/Sør uke 14/15 Fellesaktivitet på huset 	<p>Barnehagen stenger 12.00 onsdag 16. april</p> <p>Barnehagen er stengt 17. -21.04</p>
Mai	15. mai	<ul style="list-style-type: none"> Dugnad – foreldre – avtale med FAU Maifest/Sommerfest, avslutning og markering av rosaruss m/barn og foresatte. Dokumentasjon fra året som har gått Lekegrupper og tilvenning 1 g pr uke- for de yngste nye barna som starter høsten 2023. Foreldresamtale for nye brukere Starter Tilvenning til ny avdeling for interne overføringer Digital dag på huset 	<p>Stengt : Onsdag 1 mai</p> <p>Kr.h.fart torsdag 29.05</p> <p>Planl.dag 30.05</p>
Juni	Juni Uke 22-27	<ul style="list-style-type: none"> Foreldremøte for nye brukere Tilvenning til ny avdeling for de minste Overgangsmøter mellom avdelingene Sommeravslutning på de ulike avdelingene 	<p>Mandag 9. juni, 2.pinsedag</p>

OBS!!! Endringer på datoer kan forekomme.

- Rød Tråd» - Gjennom tradisjonelle aktiviteter – «Forteller og leseglede»**

