

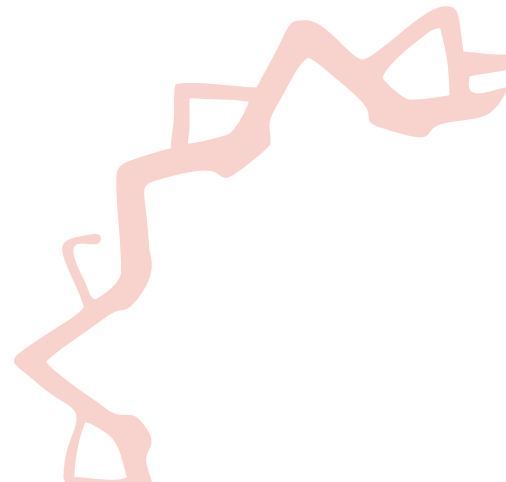


Årsplan barnehageåret 2024-2025

Torsnes barnehage

Vedtatt av SU
Torsnes barnehage

Dato
17.10.2024



Forord

Å bidra til at alle barn får en god start i livet er den viktigste investeringen vi kan gjøre som samfunn. Barnehagen er det første og frivillige steget i et helhetlig utdanningsløp og legger grunnlaget for videre utvikling, læring, danning og demokratisk deltakelse. God kvalitet i barnehagen er en forutsetning for at barn skal få en god start og gode muligheter videre i livet.

Fredrikstad kommune har felles mal for årsplan i de kommunale barnehagene. Hver barnehage utarbeider sin årsplan ut fra de fastsatte rammene. Disse rammene er i tråd med kravene som er beskrevet i barnehageloven med forskrifter. Årsplanen er et pedagogisk arbeidsredskap for ansatte i barnehagen og en dokumentasjon på barnehagens pedagogiske arbeid. Den bygger på FNs barnekonvensjon, Lov om barnehage, Rammeplan for barnehagens innhold og oppgaver samt den politisk vedtatte Plan for kvalitet i barnehagen. Planen følger opp Kommunedelplan for oppvekst 2021–2032, heretter kalt oppvekstplanen, som angir retningen for Fredrikstad kommunes oppvekstpolitikk i perioden fram mot 2032. Planhierarkiet er synliggjort i modellen.

Årsplanen er veiledende for ansatte i barnehagen og skal legges til grunn for barnehagens pedagogiske arbeid. Innholdet skal være gjenkjennbart i barnehagens praksis og gjenspeile de verdier og holdninger som alle ansatte skal bære med seg i møte med barn og foreldre. Barnehagen er en del av «laget rundt barnet», og et tett og godt samarbeid med foreldre er viktig for kvaliteten og for å skape helhet og sammenheng i barns hverdag.

Barnehagens årsplan er også et viktig dokument for eier og myndighetenes oppfølging og tilsyn med barnehagen.

Lykke til med det gode samspillet med de yngste barna våre, enten du er ansatt eller forelder. Barnehagealderen er grunnmuren til livet.

Ønsker dere alle et godt barnehageår!

Gøril Pedersen Bjerknes
Etatsjef barnehageetaten



Innhold

| | | |
|----------|--|-----------|
| 1 | Informasjon om barnehagen..... | 3 |
| 2 | Kvalitet i vår barnehage | 4 |
| 2.1 | Pedagogisk grunnsyn..... | 4 |
| 2.2 | Pedagogisk arbeid | 4 |
| 2.3 | Barnehages arbeid med satsningsområdene | 5 |
| 3 | Barnehagens formål og innhold..... | 6 |
| 3.1 | Omsorg..... | 6 |
| 3.2 | Lek, læring og danning..... | 6 |
| 3.3 | Medvirkning..... | 6 |
| 3.4 | Barnehagens leke- og læringsmiljø | 7 |
| 3.5 | Alle skal ha det trygt og godt..... | 12 |
| 4 | Barnehagens arbeidsmåter | 13 |
| 4.1 | Planlegging, dokumentasjon og vurdering..... | 13 |
| 4.2 | Fagområder..... | 14 |
| 4.3 | Digital praksis i barnehagen..... | 15 |
| 4.4 | Progresjon i barnehagen..... | 15 |
| 5 | Overganger | 17 |
| 5.1 | Overgang hjem-barnehage | 17 |
| 5.1.2 | Oppstart i barnehagen | 17 |
| 5.2 | Overganger innad i barnehagen | 17 |
| 5.3 | Overgang til skole og SFO..... | 18 |
| 6 | Foreldresamarbeid og foreldremedvirkning..... | 19 |
| 7 | Bærekraft, mat og helse = livsmestring..... | 21 |

1 Informasjon om barnehagen

Torsnes barnehage, et sted der små og store har det trygt og godt sammen.

Vår visjon er:

Humor, glede og latter i et engasjerende og lekende miljø.

Å fremme humor og glede i hverdagen er viktig, og leken er hovedarenaen for dette. Vi voksne er rollemodeller og en forutsetning for et lekende miljø preget av fantasi, skaperglede og humor. I barnehagen legger vi til rette for at barn kan prøve ut ulike sider i lek, samspill, vennskap og fellesskap, i respekt for hverandre, uansett alder, kjønn og bakgrunn.

Torsnes barnehage er en kommunal barnehage som består av to avdelinger, Kalven og Gåsa, med opptil 40 barn. Barnehagen ligger landlig til med skogen som nærmeste nabo. Her har vi mulighet til å utforske naturen, leke og bruke hele kroppen aktivt.

Vi har engasjerte, omsorgsfulle, kompetente og glade ansatte som er bevisst sitt ansvar i forhold til å nå vår visjon, samt de målene vi setter oss. Bemanning og pedagognorm oppfylles selvsagt hos oss.

I tillegg kan vi ha tilknyttet spesialpedagoger, pedagoger og fagarbeidere fra PPS som vi jobber tett sammen med, til barnets beste.



Mer informasjon om barnehagen finner dere på [kommunens hjemmeside](#) og i [barnehagens vedtekter](#).

2 Kvalitet i vår barnehage

2.1 Pedagogisk grunnsyn

Pedagogisk grunnsyn omfatter ideene, oppfatningene, verdier, holdninger, menneskesyn og kunnskaper som ligger til grunn for våre pedagogiske valg og handlinger. Vårt pedagogiske grunnsyn er ikke uforanderlig, men endres i takt med ny forskning og kunnskap om barn og deres utvikling.

Hvordan vi i barnehagen tenker om og jobber med omsorg, lek, læring og danning henger tett sammen med vårt pedagogiske grunnsyn. Det er ikke rom for tilfeldig eller privat praksis, men våre avgjørelser og prioriteringer skal forankres og begrunnes ut fra et faglig ståsted hvor vi opptrer som profesjonelle lagarbeider – som en del av «laget rundt barnet». I det profesjonelle lagarbeidet anerkjennes det at de beste løsningene finnes i fellesskap med barn og foreldre, og på tvers av virksomheter, etater og profesjonsgrenser.

Plan for kvalitet, som er en operasjonalisering av oppvekstplanen beskriver det menneskesynet som er gjeldende for oss som jobber med barn i Fredrikstad kommune:

«Innenfor barnehage, skole og barne- og familietjenester ligger det til grunn at alle mennesker er like mye verdt, uavhengig av hva som ellers skiller oss. Dette beskriver et menneskesyn som er preget av respekt, menneskeverd og fokus på ressurser, muligheter og utvikling.»

«Det er også en del av vårt grunnleggende menneskesyn at barn lærer og utvikler seg i samspill med andre. Det er derfor en viktig del av en god oppvekst at alle barn er en del av et inkluderende barnehage- og skolemiljø.»

Vi som jobber i barnehage skal kontinuerlig reflektere over egen rolle i møte med barn og deres familie, og minne hverandre på at det er vi som er ansvarlig i disse møtene. I Fredrikstad kommune er teorien om den autoritative voksenrollen valgt som felles faglig rammeverk. Vi skal øve på den autoritative rollen i alle våre møter – med barna, familiene og med hverandre. Det er et mål at det skal jobbes for et autoritativt klima i virksomheten. Det handler om å oppnå god relasjonskvalitet på alle nivåer i barnehagen, samtidig som det kommuniseres og utøves tydelige og rettferdige normer og grenser i det daglige samspillet.

2.2 Pedagogisk arbeid

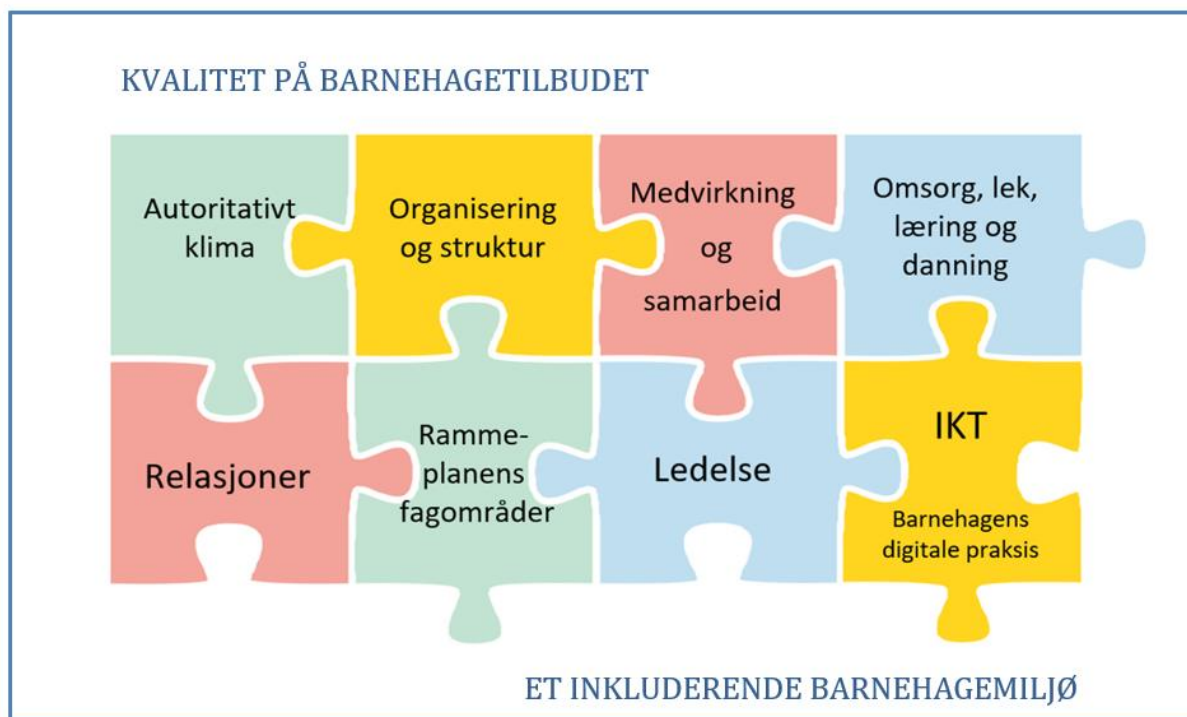
Pedagogisk arbeid i barnehagen bygger på vårt pedagogiske grunnsyn. Det henger sammen med valg som gjøres med bakgrunn i rammeplanen og nasjonale føringer, samtidig som det er tilpasset vår barnehages egenart. For å oppnå god kvalitet i vår tjeneste og i oppveksttjenestene generelt må vi jobbe for et felles verdigrunnlag og en felles forståelse av hva vi skal oppnå, både innenfor egen virksomhet og i møte med andre tjenester vi samarbeider med. Dette jobber vi med gjennom [Plan for kvalitet](#), sammen med de andre virksomhetene i oppvekstseksjonen.

Vårt syn på barn som kompetente og aktive utforskere i egne læringsprosesser preger arbeidet og innholdet i vår barnehagehverdag. Sammen med alle valg og mikroavgjørelser som gjøres av den enkelte medarbeider i vår barnehage, utgjør det til sammen kvaliteten på tilbudet barna får i vår barnehage. Lek, barnas interesser og engasjement er viktig grunnlag for det pedagogiske arbeidet. Barnehagen jobber tverrfaglig og fagområdene skal bidra til barna lek, lærling og trivsel, samt bidra til allsidig utvikling og helse. Fagområdene flettes inn i hverandre gjennom aktiviteter, lek og turer- og må sees i sammenheng. Arbeid med

relasjoner, språk, lek, læring og de ulike fagområdene i rammeplanen, vil være representert samtidig i prosjekt og i hverdagsaktivitetene hos oss.

Rammeplanen sier at det allmennpedagogiske tilbudet skal tilpasses barnas behov og forutsetninger. Dermed skal barnehagens strukturer og organisering tilpasses barna og barnegruppen som til enhver tid går i barnehagen.

Alt dette, og mye mer, utgjør deler av en helhet som tilsammen danner kvaliteten på tilbudet det enkelte barnet får i vår barnehage. Som et puslespill, hvor vi må jobbe for å finne hver enkelt brikke til å henge sammen:



Figur 1 - Et sammensatt og helhetlig barnehagetilbud

2.3 Barnehages arbeid med satsningsområdene

Et trygt barnehage- og læringsmiljø – Inkluderende fellesskap – Gode møteplasser.

Å bidra til at alle barn opplever å ha et trygt og godt barnehagemiljø er den viktigste investeringen vi kan gjøre som barnehage.

Vi jobber kontinuerlig med at alle barn skal ha et godt og inkluderende leke- og læringsmiljø. I Torsnes barnehage har vi fokus på, å jobbe med den autoritative voksenrollen.

Ved å skape et autoritativt klima i barnehagen som helhet vet vi at dette vil fremme positiv sosial utvikling, samtidig som det vil forebygge negative handlinger og mobbing.

Vi jobber kontinuerlig med å skape gode relasjoner til barn, foreldre og hverandre.

Personalet jobber etter felles barne- og verdisyn i strategisk plan i Fredrikstad kommune og Rammeplanen for barnehager. Det handler om et positivt barnesyn der barnet blir møtt som aktive deltakere. Det er den voksnes ansvar å skape gode relasjoner til alle barn i barnehagen.

Vår viktigste oppgave er å bidra til at alle barn får en god barndom preget av inkludering, trivsel, vennskap, lek, mestring og glede.

Dette kommer til syne i vår barnehage:

- Vi er autoritative voksne som er trygge, varme og tydelige i vår relasjon
- Vi er autoritative voksne som legger til rette for gode møteplasser slik at alle barn skal oppleve inkluderende fellesskap

3 Barnehagens formål og innhold

3.1 Omsorg

Barnehagen skal gi god omsorg som preger alle situasjoner i barnas hverdag. Den skal komme til uttrykk når barna leker og lærer, i stell, måltider og påkledning. God omsorg handler om å oppleve et miljø preget av aksept og anerkjennelse. Trygge og stabile rammer øker muligheten gode mestringsopplevelser, utvikling og læring.

I samspill med andre lærer barna å vise omsorg for personer rundt seg og de er i en konstant læringsprosess. Omsorg i barnehagen handler både om barn – barn–relasjoner og voksen – barn–relasjoner. Ved at barn får mulighet til å ta imot og gi omsorg, dannes grunnlaget for utvikling av empati, respekt og toleranse. Arbeidet med det psykososiale barnehagemiljøet handler om hvordan vi gir omsorg.

3.2 Lek, læring og danning

Rammeplanen sier at leken skal ha en sentral plass i barnehagen, og lekens egenverdi skal anerkjennes. Lek er en kilde til humor og glede, og gjennom ulike former for lek får barna mulighet til å uttrykke seg og erfare at egen opplevelsesverden gjelder.

Barnehagens arbeid med lek, læring og danning vil bli synliggjort og utdypet videre gjennom årsplanen, spesielt i kapittel 3.4 Barnehagens leke og læringsmiljø.

3.3 Medvirkning

For at det allmennpedagogiske tilbudet skal kunne tilpasses barnas behov og forutsetninger er det avgjørende at vi jobber med barns medvirkning. Barns medvirkning er forankret i FNs barnekonvensjon og lovverket. Deres synspunkter skal tillegges vekt i samsvar med alder og modenhet. Å ta dette på alvor er en forutsetning for at barnehagehverdagen skal oppleves meningsfull for barn, at de får leke, lære, oppleve mestring og utvikle seg.

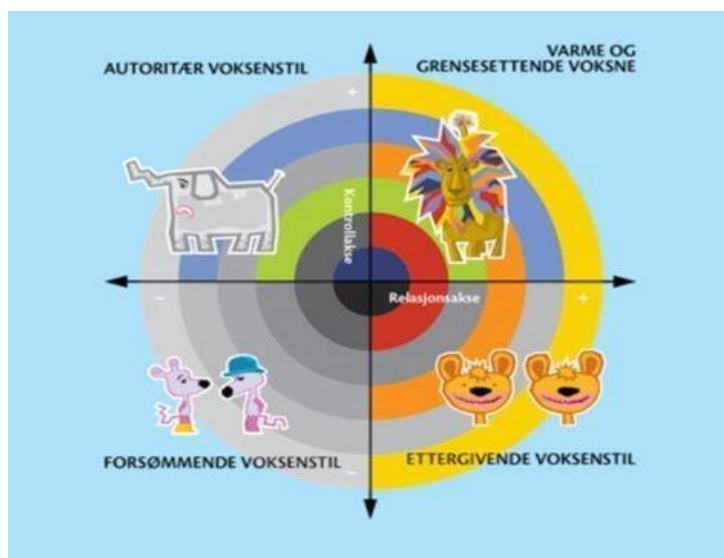


3.4 Barnehagens leke- og læringsmiljø

I barnehagen skal barna oppleve et stimulerende miljø som støtter opp om deres lyst til å leke, utforske, lære og mestre. Leke- og læringsmiljø er summen av de relasjonelle, kulturelle og fysiske forholdene i barnehagen, samt språkmiljøet. Vi har voksne som er bevisst sin rolle og forbildefunksjon for blant annet hvordan man lytter, gir konstruktiv respons, bruker kroppsspråk, talespråk og tekst i samspill med barn.

«Den enkleste måten å endre barn er å endre de voksne»
Pål Roland

Det er alltid den voksne som har ansvaret for å skape og opprettholde et trygt leke- og læringsmiljø, samt bygge gode relasjoner i barnehagen.



Figur 2 - Modeller illustrerer ulike voksenstiler.

Den autoritative voksenstilen innebærer en dynamisk kombinasjon av varm relasjonsbygging til barnet, og utøving av tydelig og grensesettende rammer. Dette vil kunne bidra som en beskyttelsesfaktor i barnas liv.

Foreldre har en viktig rolle og kan forebygge krenkelser og mobbing ved å være varm og grensesettende overfor sitt barn. For å oppnå et trygt og inkluderende barnehagemiljø er det viktig med et godt samarbeid mellom barnehage og hjem. Foreldre er opptatt av eget barns trivsel og trygghet, men det har i tillegg stor betydning at de også bryr seg om de andre barna.

I tillegg til autoritative voksne, har tilretteleggingen av det fysiske lekemiljø og dermed også tilrettelegging av leken, stor betydning for å skape et inkluderende leke- og læringsmiljø i barnehagen. Miljøet må stadig være i bevegelse og endres i takt med barnas fysiske behov, interesser og leketemaer. Miljøet skal også stimulere og legge til rette for ulike former for kommunikasjon, problemløsning og språkutvikling. Å skape spennende møteplasser som stimulerer barns spontane samværsformer, bidrar til at barna bygger relasjoner, får felles lekereferanser og felles forståelse for lekens innhold. Dette er av stor betydning for å etablere vennskap med andre barn og opplevelsen av å være inkludert i fellesskapet.

Vårt mål for barnehagens leke- og læringsmiljø er:

Vi er en inkluderende barnehage hvor alle barn opplever trygghet og mestring i sitt leke- og læringsmiljø

Dette målet skal ses i tett sammenheng med nasjonale sektormål, som også er målene i Plan for kvalitet i barnehagen:

- **Et inkluderende barnehagefelleskap med likeverdig kvalitet**
- **Kompetanseheving for ansatte**

| Psykososialt miljø | |
|---|--|
| I vår barnehage opplever alle et trygt lek- og læringsmiljø og å være en del av et inkluderende fellesskap | |
| Slik vil vi ha det | Slik gjør vi det i vår barnehage |
| I vår barnehage jobber vi forebyggende med fokus på vennskap, individ og gruppe | <ul style="list-style-type: none"> • <i>Vi har god hørestyrke for barnas ønsker ved å både lytte og ta til oss verbal og non-verbale uttrykk</i> • <i>Vi deler i mindre grupper for at alle barna skal bli sett og har noen å leke med</i> • <i>Vi fremsnakker hverandre</i> • <i>Vi organiserer for gode møteplasser</i> • <i>Vi snakker med barna om hvordan vi skal være mot hverandre. «Steg for steg»</i> • <i>Ut i fra barnas meninger og ønsker settes små og større prosjekter i gang.</i> • <i>Prosjekter blir hengt opp på avdelingen slik at barna selv kan se og snakke om det underveis og i etterkant</i> • <i>Vi tar barna i å komme med ideer og innslag</i> |
| I vår barnehage har vi et inkluderende fellesskap med rom for ulikheter | <ul style="list-style-type: none"> • <i>Vi jobber kontinuerlig med holdninger, væremåte og hva vi sier til hverandre</i> • <i>Vi snakker om at ulikheter er fint</i> • <i>Vi tilrettelegger for hvert enkelt barn uavhengig av kulturell bakgrunn, språk og funksjonsevne</i> • <i>Vi kartlegger relasjon barn/ansatte</i> • <i>Vi kartlegger relasjon barn/barn</i> • <i>Vi synger navnesanger</i> • <i>Vi arrangerer FN markering</i> |
| I vår barnehage har alle ansatte kunnskap om loven og plikter knyttet til et trygt og godt barnehagemiljø | <ul style="list-style-type: none"> • <i>Vi går igjennom lovverk og plikter på planleggingsdager i august og januar</i> • <i>Vi jobber kontinuerlig med barnehagens styringsdokumenter</i> • <i>Vi har god kjennskap til aktivitetsplikten</i> • <i>Vi reflekterer rundt vår praksis i ulike møtefora i barnehagen</i> |

| | |
|---|--|
| | <ul style="list-style-type: none"> • <i>Vi jobber kontinuerlig med psykologisk trygghet</i> • <i>Vi er lojale til det som blir bestemt</i> |
| I vår barnehage har vi et autoritativt klima i møte med barn, familier og hverandre | <ul style="list-style-type: none"> • <i>Vi jobber kontinuerlig med å skape et autoritativt barnehageklima for barn, foresatte og ansatte</i> • <i>Vi møter barn og foresatte med «hei og smil» når de kommer i barnehagen</i> • <i>Vi sier alltid «hade» og informerer kort om barnets dag</i> |
| I vår barnehage samarbeider vi med foreldrene om et trygt og godt barnehagemiljø | <ul style="list-style-type: none"> • <i>Vi har oppstartsamtale med nye foreldre</i> • <i>Vi har lekegruppe med nye barn</i> • <i>Vi sender ut velkomstbrev i august</i> • <i>Vi har foreldremøte i september</i> • <i>Vi har foreldresamtaler to ganger i året</i> • <i>Vi gjennomfører foreldrekompasset på et foreldremøte i mai</i> • <i>Vi følger kommunens rutiner for overganger internt i barnehagen og overgang til skole</i> • <i>Vi sender ut månedsplan i Vigilo hver måned</i> • <i>Vi lager gode møteplasser ved bringe og hentesituasjoner der foresatte og ansatte utveksler informasjon om barnet</i> • <i>Vi tar opp bekymringer om barnet raskt med foresatte</i> • <i>Vi gjennomfører ulike foreldrearrangement i løpet av året (se vedlegg 1 årshjul)</i> • <i>Vi lytter til, har god kommunikasjon, er anerkjennende og forståelsesfulle i møte med barn, familier og hverandre</i> |

Fysisk miljø

I vår barnehage legger vi til rette for et inkluderende og stimulerende fysisk lekemiljø - både inne i barnehagen, på barnehagens uteområde og i nærmiljøet.

| Slik vil vi ha det | Slik gjør vi det i vår barnehage |
|--|---|
| I vår barnehage har vi et inkluderende, spennende og fleksibelt lekemiljø inne i barnehagen | <ul style="list-style-type: none"> • <i>Vi er lekne</i> • <i>Vi er engasjerte</i> • <i>Vi legger ut spor</i> • <i>Vi legger til rette for et lekemiljø som er tilpasset barnegruppen (f.eks lekesoner; forming, fysisk aktivitet, boklesing, familiekrok etc)</i> • <i>Vi endrer lekemiljø underveis og i takt med barnas utvikling, interesser og behov</i> • <i>Vi lar barna medvirke</i> |

| | |
|---|--|
| | <ul style="list-style-type: none"> • <i>Vi tilbyr få, men nok leker slik at flere barn inkluderes i samme lek</i> |
| I vår barnehage har vi et inkluderende, spennende og fleksibelt lekemiljø ute i barnehagen | <ul style="list-style-type: none"> • <i>Vi er lekne</i> • <i>Vi er engasjerte</i> • <i>Vi legger ut spor</i> • <i>Vi legger til rette for et lekemiljø som er tilpasset barnegruppen (f.eks lekesoner; sølekjøkken, mobilt utebibliotek, sykkelstasjon, sandkasse etc)</i> • <i>Vi endrer lekemiljø underveis og i takt med barnas utvikling, interesser og behov</i> • <i>Vi lar barna medvirke</i> • <i>Vi tilbyr få, men nok leker slik at flere barn inkluderes i samme lek</i> • <i>Vi har et variert ute/nærmiljø som beriker barnets fysiske utvikling og utforsker trang</i> |
| I vår barnehage har vi materialvalg og utstyr som inspirerer, er tilgjengelige og som inviterer til lek, samhandling og dialog mellom barna | <ul style="list-style-type: none"> • <i>Vi har et variert utvalg av materiell, leker og digitalt utstyr som inspirerer til lek og utforskning</i> |
| I vår barnehage er det fysiske miljøet utfordrende, men trygt og det stimulerer barnas allsidige bevegelseserfaringer | <ul style="list-style-type: none"> • <i>Vi har utesjekk på uteområdet hver dag</i> • <i>Vi følger barnehagen interne rutiner</i> • <i>Vi følger kommunens rutiner</i> |
| I vår barnehage møter barna variert og utfordrende terreng tilpasset alder og modenhet – på barnehagens uteområde og i nærmiljøet | <ul style="list-style-type: none"> • <i>Vi har et variert uteområde som utfordrer til fysisk aktivitet og bevegelsesglede</i> |

Språkmiljø

I vår barnehage skal språkarbeidet være lystbetont, preget av lek og gi rom for utforskning og undring

| Slik vil vi ha det | Slik gjør vi det i vår barnehage |
|--|---|
| I vår barnehage skaper vi et inkluderende og inspirerende språkmiljø der barna får mulighet til å oppleve glede ved å bruke språk og kommunisere med hverandre | <ul style="list-style-type: none"> • <i>Vi har musikkksamlinger</i> • <i>Vi har samtaler med barn der vi reflekterer over livets gang</i> • <i>Vi har samtaler med barna rundt bilder fra barnehagehverdagen</i> • <i>Vi bruker bilder og tegn- ASK (alternativ supplerende kommunikasjon) daglig</i> • <i>Vi har språkgrupper</i> |
| I vår barnehage får barnet uttrykke tanker, følelser, ønsker, erfaringer, løse konflikter og skape positive relasjoner gjennom språk | <ul style="list-style-type: none"> • <i>Vi hjelper barn med å håndtere/sette ord sine følelser</i> • <i>Vi trøster barn</i> • <i>Vi er alltid tilgjengelig for barna om de trenger hjelp/veiledning til å håndtere/løse konflikter, ønsker, spørsmål etc</i> |

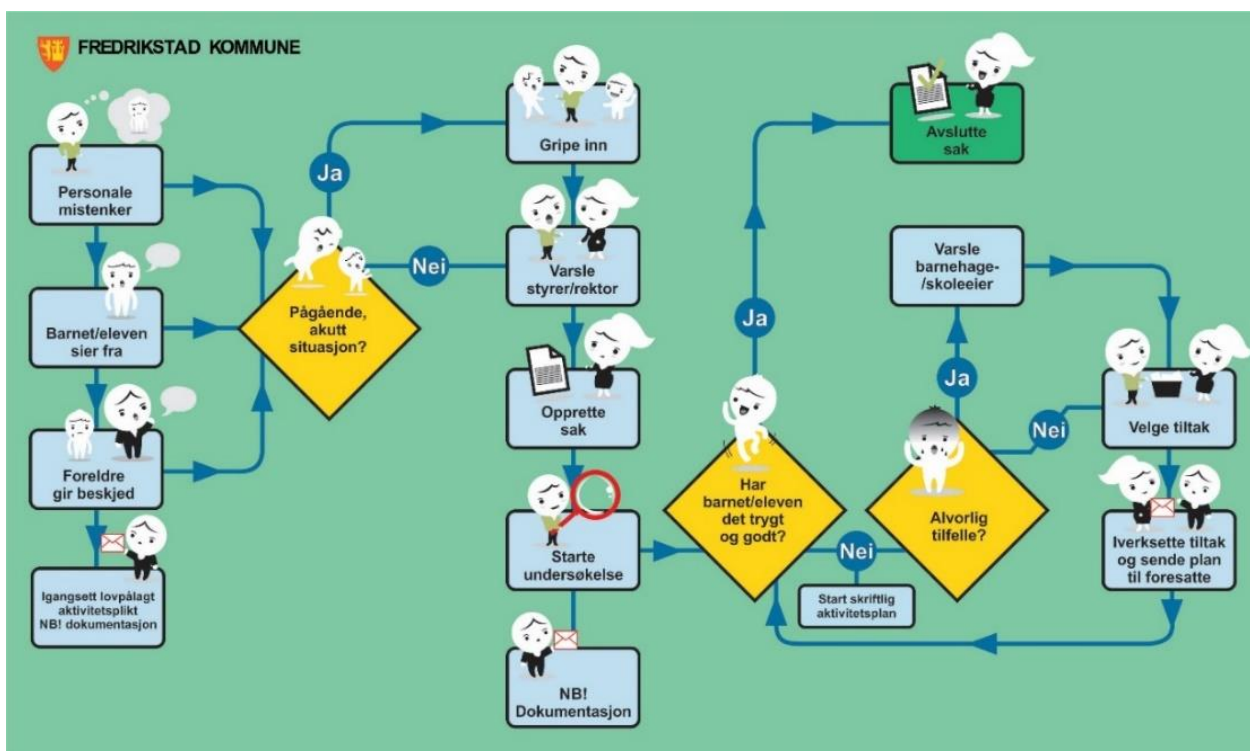
| | |
|--|--|
| <p>I vår barnehage er vi gode språkmodeller og vi videreutvikler barnas begrepsforståelse ved å bruke et variert ordforråd</p> | <ul style="list-style-type: none"> • <i>Vi er beviste på at vi skal være gode språklige rollemodeller for barn</i> • <i>Vi setter ord på ting «vil du ha den blå bilen? kan du hente den røde jakken?»</i> • <i>Vi er opptatte av å skape et variert språkmiljø der barna får mulighet til å oppleve glede ved å bruke språk og kommunisere med andre.</i> |
| <p>I vår barnehage bruker vi varierte formidlingsformer og tilbyr et mangfold av bøker, sanger, bilder og uttrykksformer</p> | <ul style="list-style-type: none"> • <i>Vi leser for barn hver dag</i> • <i>Vi har bøker tilgjengelig for barn både inne og ute</i> • <i>Vi er med i et prosjekt med Fredrikstad bibliotek «tøyveske biblioteket»</i> • <i>Vi har bokdag en dag i uken der barna kan ha med egne bøker hjemmefra.</i> • <i>Vi bruker Polyfino, en bok portal der vi har tilgang på et mangfold av bøker</i> • <i>Vi bruker Salaby</i> • <i>Vi bruker sang, musikk og dans daglig</i> • <i>Vi bruker rim og regler i det daglige</i> • <i>Ulike språk som er representert i barnehagen løftes frem</i> |

3.5 Alle skal ha det trygt og godt

Hvordan vår barnehage jobber forebyggende slik at alle barn opplever et inkluderende, trygt og godt leke- og læringsmiljø, i tråd med barnehageloven § 41, er beskrevet ovenfor.

Dersom det skulle vise seg at et barn ikke skulle ha det trygt og godt psykososialt miljø, har barnehagen en aktivitetsplikt i tråd med barnehageloven §§ 42-43. Aktivitetsplikten består av fem delplikter og er visualisert i skjemaet nedenfor:

- Følge med
- Gripe inn
- Melde fra
- Undersøke
- Sette inn tiltak



Figur 3 - Flytskjema barnehagen aktivitetsplikt

Flytskjemaet viser hvordan barnehagen jobber hvis de får kjennskap til at ett eller flere barn ikke har et inkluderende og trygt leke- og læringsmiljø. Barnehagen har tilhørende skjemaer som skal benyttes når aktivitetsplikten igangsettes og hvis det skal lages en aktivitetsplan.

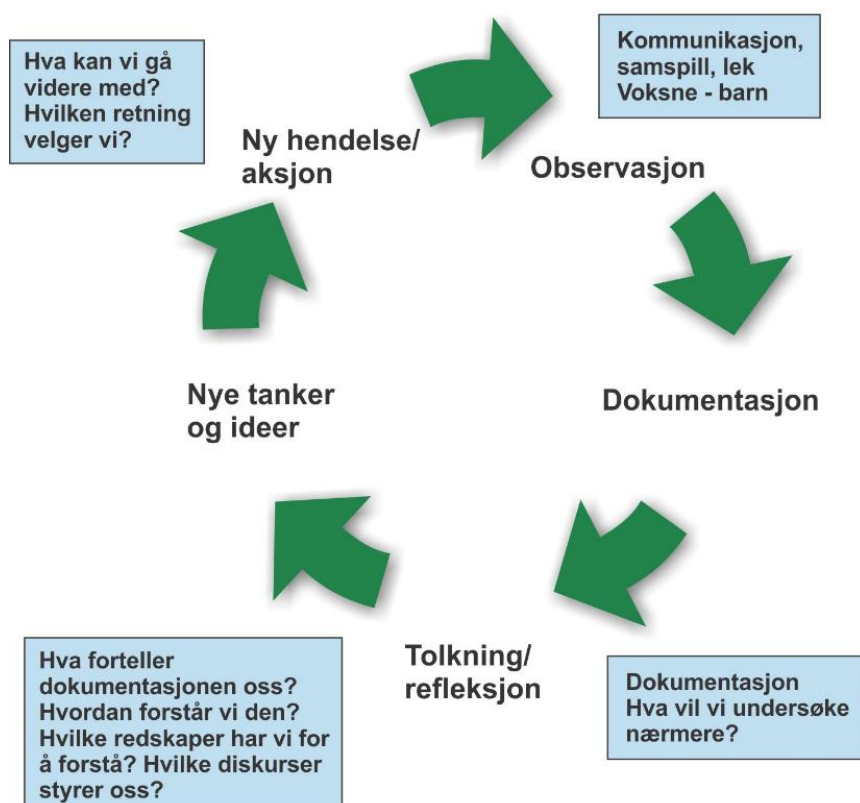
4 Barnehagens arbeidsmåter

4.1 Planlegging, dokumentasjon og vurdering

Vi arbeider kontinuerlig med planlegging, dokumentasjon og vurdering. Planlegging gir personalet grunnlag for å tenke og handle langsiktig og systematisk i det pedagogiske arbeidet. Planleggingen må baseres på kunnskap om barns trivsel og allsidige utvikling, individuelt og i gruppe. (Rammeplanen, 2017)

Dokumentasjon av personalets arbeid synliggjør hvordan personalet arbeider for å oppfylle kravene i barnehageloven og rammeplanen.

Barnehagen skal jevnlig vurdere det pedagogiske arbeidet. **Pedagogisk dokumentasjon** er en arbeidsmåte som bidrar til å sikre vurderingsarbeidet – i tråd med barnehageloven og rammeplan. Pedagogisk dokumentasjon inneholder følgende faste elementer som observasjon, dokumentasjon, deling, refleksjon, tolkning og valg. Hensikten med pedagogisk dokumentasjon er å utfordre og videreutvikle personalets syn på barn, på læring og på kunnskap, ikke å vurdere og dokumentere ferdigheter og kunnskaper, trivsel og erfaringer hos enkeltbarnet.



Figur 4 - Modellen viser bruken av dokumentasjon som pedagogisk arbeidsmåte

Dokumentasjon kan bidra til:

Barn

- Hjelp barna å huske tilbake til, og sette ord på aktiviteten/ hendelsen – gi ny inspirasjon til leken
- Et verktøy for at barna skal ta del i videre planlegging og vurdering
- Barna får en opplevelse av at det de gjør er viktig – de blir sett og hørt. Bidrar til å fremme et positivt selvbilde
- Synliggjør at andre barn handler og har andre løsningsforslag enn dem selv

Personalet:

- Refleksjon og bevisstgjøring av egen praksis
- Lære mer om og reflektere rundt barns lærings-prosesser, tanker, meninger og relasjoner – utvikle vår evne til å SE
- Synliggjøre hva barna er opptatt av i hverdagen og rundt prosjekt vi arbeider med.
- Fungere som et løpende vurderingsverktøy – grunnlag for videre planer
- Se progresjon hos barn og ansatte – ved å se tilbake på prosesser

Foreldre:

- Synliggjøre barna sin hverdag- lek, læring og opplevelser
- Vise barnehagens innhold og arbeidsmåter
- Verktøy for videre samtale/ mellom barn og foreldre
- Utgangspunkt i foreldresamtaler

4.2 Fagområder

Rammeplan for barnehager har syv fagområder som barnehagen skal være innom i løpet av et år. I arbeid med fagområdene vil ofte flere områder være representert samtidig i prosjekt og i forbindelse med hverdagsaktiviteter. Periodevis vektlegges enkelte områder mer enn andre. Lek og barns rett til medvirkning påvirker innholdet i arbeidet med fagområdene. Fagområdene i barnehagen er stort sett de samme som barn senere møter i skolen.

I arbeid med de ulike fagområdene

- får barna ulike erfaringer og opplevelser
- skapes det stemning og begeistring
- finner vi en riktig balanse mellom barne- og voksenstyrte aktiviteter
- skal vi være lydhøre for barns tanker og kunnskapssøking voksne og barn som er nysgjerrige sammen, undrer oss og utvikler «vår kunnskap»



Figur 5 - Fagområdene illustrert i sammenheng med hverandre

4.3 Digital praksis i barnehagen

Digital praksis i barnehagen (IKT) supplerer barnehagens arbeidsmåter, støtte barnas utvikling og læring og tilbyr nye uttrykksformer. Vi jobber for å bygge profesjonsfaglig digital kompetanse (PFDK) i vår barnehage, som betyr at ansatte har fagkunnskap, pedagogisk kunnskap og teknisk kunnskap i bruk av digitale verktøy i barnehage. Ved bruk av digitale verktøy skal personalet være aktive sammen med barna. Digitale verktøy brukes med fornuft og skal ikke dominere som arbeidsmåte.

Ansatte i barnehagen skal ha kompetanse til å legge til rette for inkluderende, trygge og gode digitale miljøer for alle barn i barnehagen slik at den digitale praksis bidrar til barnas lek, kreativitet og læring. Bruk av ulike digitale verktøy i pedagogisk arbeid skal støtte opp om barns læreprosesser, bidra til å oppfylle rammeplanens føringer for et rikt og allsidig læringsmiljø for alle barn, samt at barna får støtte til å utvikle en begynnende etisk forståelse og digital dømmekraft. Mer om barnehagens arbeid med IKT i egen plan og [IKT plan for kommunale barnehager](#).

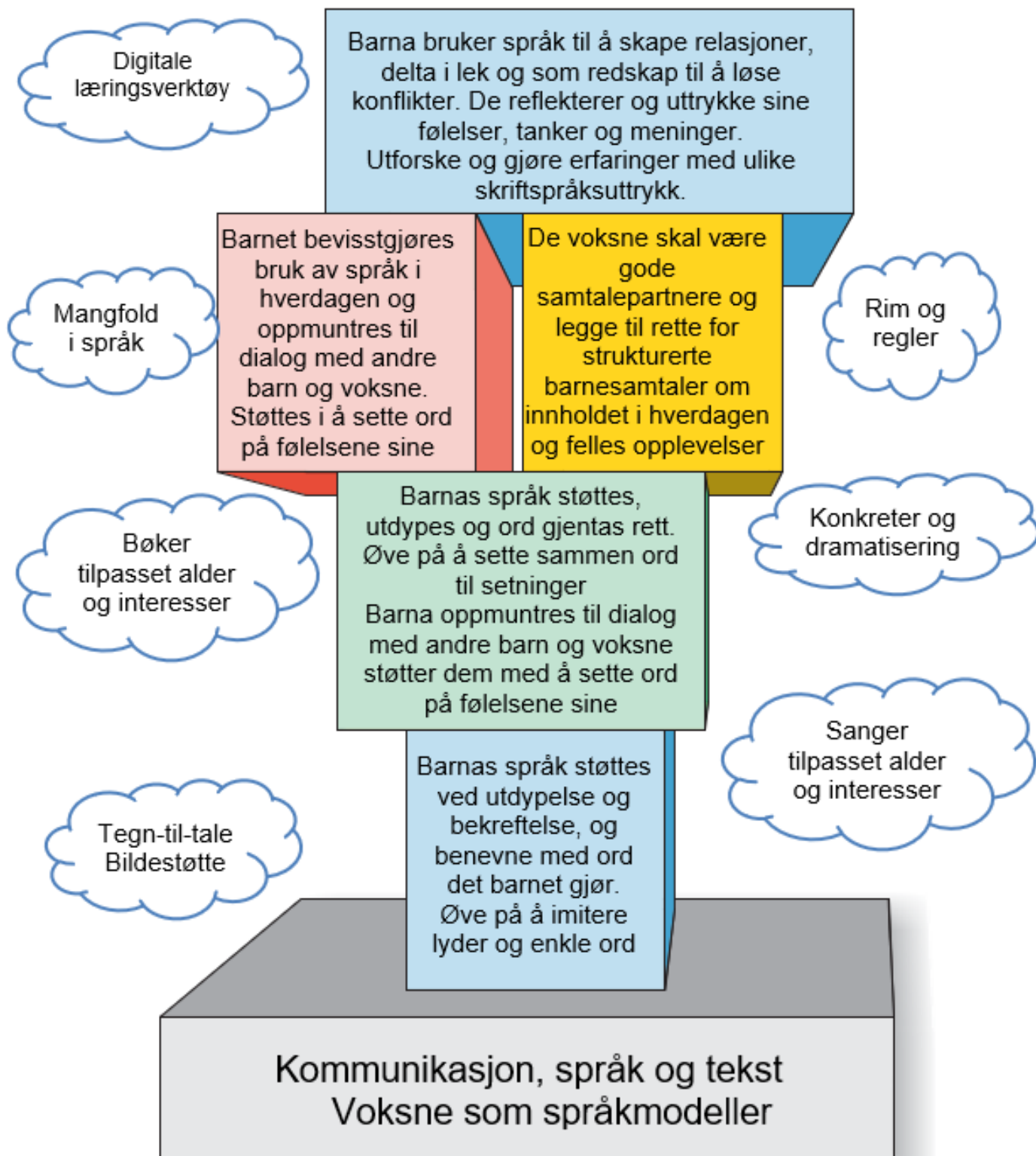


4.4 Progresjon i barnehagen

Progresjon i barnehagen innebærer at alle barna skal utvikle seg, lære og oppleve fremgang. Med bakgrunn i vårt syn på barn som kompetente og aktive utforskere i egne læringsprosesser, er vi opptatt av at progresjonen skal følge barnet og ikke alder. Det betyr at vi voksne må ha god kunnskap om det enkelte barn slik at vi kan gi hen utfordringer med utgangspunkt i deres nysgjerrighet, interesser og styrker. Vi tilrettelegger slik at barn har noe å strekke seg etter, støtter og stimulerer læringslysten, ser og bekrefter barna i mestringsøyeblikkene. Hvordan vi legger til rette for progresjon vil ha tett sammenheng med observasjoner og vurderinger vi gjør i hverdagen.

Gjennom valg av pedagogisk innhold, arbeidsmåter, små og store grupper, leker, materialer og utforming av fysisk miljø, legger vi til rette for progresjon i barnehagen. Ved å være nærværende voksne i barnehagen, se barna og reflektere over vår praksis, skaper vi et miljø som vil fremme progresjon i lek, omsorg, danning og læring for både barn og voksne.

Eksempel på progresjon i barnehagen:



Figur 6 - En illustrasjon av progresjon i barnehagen, her med eksempel "Kommunikasjon, språk og tekst"

5 Overganger

Barnehagen er den første arenaen barna møter utenfor hjemmet og den er en del av det helhetlige utdanningsløpet. Hos oss dannes grunnlaget for videre læring. Samarbeid mellom hjem og barnehage ved oppstart og gjennom hele barnehagetiden, og etter hvert barnehage og skole er viktig for å skape en god overgang og sammenheng for videre utdanning.



5.1 Overgang hjem-barnehage

For de aller fleste barna er det en stor overgang å starte i barnehagen. Vi ønsker derfor å skape en sammenheng mellom hjemmet og barnehagen, og at overgangen skal være god for både barn og foreldre. Gjennom godt samarbeid med foreldrene kan vi bygge videre på den tryggheten barnet har hjemmefra.

I overgangen fra hjem – til barnehage benytter vi oss av [Fredrikstadmodellen](#), som vektlegger betydningen av at omsorgspersonen er tilstede og aktiv i lek, aktiviteter og hverdagssituasjoner med barna i oppstarten.

Lekegrupper før oppstart i barnehagen

Fra mai måned er nye barn og foreldrene velkomne på besøksdager en gang i uken for å bli kjent og leke med de andre barna og de voksne på avdelingen.

5.1.2 Oppstart i barnehagen

Barnet vil den første dagen blir møtt av sin kontaktperson første dagen - som sammen med foreldre skal sikre barnet en god start i barnehagen. Det legges opp til foreldreaktiv tilvenning. Foreldre inviteres til foreldremøte og førstegangssamtale før oppstart, eventuelt i løpet av de første dagene etter oppstart.

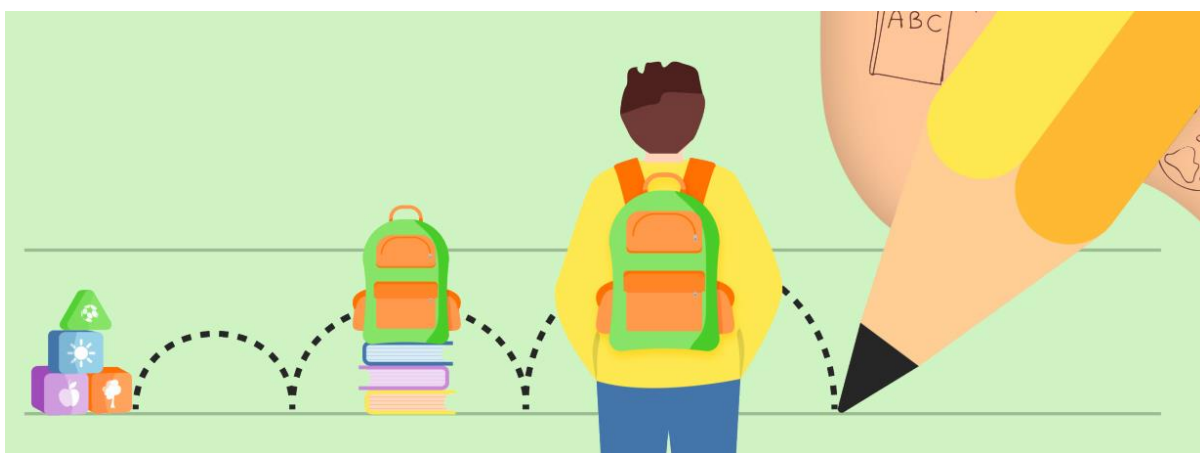
5.2 Overganger innad i barnehagen

Vi starter intern overgangsperiode mellom avdelinger og hus fra mai måned. Da besøker barn og personale, ukentlig, den barnegruppen og avdelingen de skal starte på til høsten. Det gjennomføres overgangssamtaler mellom pedagogene på gammel og ny avdeling og foreldre får tilbud om en samtale med ny pedagog før oppstart.

5.3 Overgang til skole og SFO

Det siste året i barnehagen jobbes det for at barna skal få en trygg og god overgang til skolen. Fredrikstad har en felles rutine som alle barnehagene og skolene følger i forbindelse med denne overgangen.

Noe av det viktigste arbeidet før skolestart er å kunne ta kontakt med andre på en positiv måte. Vi har fokus på lek, vennskap, samarbeid, konflikthåndtering og positiv sosial adferd. Hverdagslivets ferdigheter og selvstendighet, det å kle av og på seg selv, gå på toalettet og «å ta ansvar for seg selv» øves også på. På våren drar skolestarterne på tur og besøker skole/SFO med barnehagen og de inviteres på førskoledager sammen med foreldrene.



6 Foreldresamarbeid og foreldremedvirkning

Barnehagen skal legge til rette for foreldresamarbeidet og god dialog med foreldrene. Foreldresamarbeidet skal både skje på individnivå, med foreldrene til hvert enkelt barn gjennom daglig uformell kontakt og i avtalte mer formelle samtaler. På gruppenivå vil samarbeid og medvirkning skje gjennom foreldrerådet og samarbeidsutvalget. Hvordan vår barnehage jobber for å legge til rette for dette viktige samarbeidet kan dere lese i tabellen nedenfor.

Foreldrene er en viktig ressurs for barnehagen - og barn trenger trygge, tydelige og støttende foreldre. Foreldrekompasset er et program som legger til rette for økt kunnskap for foreldre, gjennom kunnskapsdeling og refleksjon sammen med andre foreldre. Programmet følger foreldre fra barnets første møte på helsestasjonen, gjennom barnehage og skole ut 10. trinn. På ett eller flere foreldremøter i året vil Foreldrekompasset bli gjennomført i vår barnehage.



Trygge foreldre møter barnet med åpne armer. De tåler barnets ulike følelser og tenker over hvordan de selv oppleves av barnet.

Tydelige foreldre tar ledelsen og viser vei. De setter grenser på en omsorgsfull måte, og vet at avgjørelser kan være upopulære og gode på samme tid.

Støttende foreldre prøver å forstå barnets opplevelser og følelser, og gir både trøst og oppmuntring. De lar barna prøve selv og hjelper til når det trengs.

Alle ansatte møter foreldre som en ressurs, og bidrar aktivt til et godt samarbeid med hjemmet, samt støtter og styrker foreldre i foreldrerollen.

| Slik vil vi ha det | Slik gjør vi det i vår barnehage |
|--|---|
| I vår barnehage ser vi foreldre som ressurs gjennom å lytte, ha god kommunikasjon og gi anerkjennelse i hverdagen | <ul style="list-style-type: none"> • Vi etterstreber å ha et godt foreldresamarbeid • Vi setter alltid av tid om foresatte ønsker en samtale • Vi møter foreldrene på morgenen og på ettermiddagen og utveksler informasjon om barnets dag og evt annen nyttig informasjon. • Vi veileder foresatte |
| I vår barnehagen utveksler ansatte og foreldre informasjon om barnets utvikling, trivsel, erfaringer, læring og helse | <ul style="list-style-type: none"> • Vi utveksler informasjon om barnets utvikling, trivsel, erfaringer, læring og helse i formelle og uformelle samtaler/møter med foresatte |
| Barnets beste | |
| I vår barnehage iverksetter vi kunnskapsbaserte tiltak, og har en praksis som bidrar til at barnet med sin familie får rett hjelp til rett tid | <ul style="list-style-type: none"> • Vi observerer/kartlegger både strukturert og ustrukturert • Vi har et godt samarbeid med kommunens hjelpeinstanser • Vi tar imot veiledning fra spesialpedagoger |

I vår barnehage har vi et anerkjennende og aktivt foreldresamarbeid, slik at samtykke innhentes tidligst mulig for å etablere et godt samarbeid med ulike tjenester - til barnets beste

- *Vi har åpen dialog med foresatte og tar raskt opp evt bekymringer*
- *Vi tar foresatte med på råd*



7 Bærekraft, mat og helse = livsmestring

Livsmestring handler om å kunne forstå og å kunne påvirke faktorer som har betydning for mestring av eget liv. Barna skal få øve på å mestre motgang, håndtere utfordringer og bli kjent med egne og andres følelser. Dette starter vi å øve på i tidlige alder, og det henger i tillegg tett sammen med arbeidet for inkluderende, trygt og godt barnehagemiljø. I barnehagen jobber vi på flere felt innenfor bærekraftig utvikling som påvirker hverandre og som er faktorer som påvirker barnas evne til å mestre livet sitt.

Rammeplanen sier at barna skal lære å ta vare på seg selv, hverandre og naturen. Det skal også skapes en økonomisk bevissthet rundt forbruket vårt og fordeling av ressurser i samfunnet. Barnehagen har derfor en viktig oppgave i å fremme verdier, holdninger og praksis for et mer bærekraftig samfunn. Det legges til rette slik at barna kan lære gode holdninger, verdier og vaner som er i tråd med bærekraftig utvikling og livsmestring. Måltider og matlaging i barnehagen skal gi barna et grunnlag for å utvikle matglede og sunne helsevaner.

Vår barnehage følger [Helsedirektoratets anbefalinger om mat og måltider i barnehagen](#).

| I vår barnehage har vi fokus på bærekraft, mat og helse i et livsmestringsperspektiv | |
|---|---|
| Slik vil vi ha det | Slik gjør vi det i vår barnehage |
| I vår barnehage skal vi bidra til at barna blir kjent med seg selv, kroppen sin og utvikle bevissthet om egne og andres grenser | <ul style="list-style-type: none"> • Vi veileder barn i å løse konflikter, uttrykke seg og sette grenser for seg selv og andre |
| I vår barnehage har vi en bærekraftig og miljøvennlig praksis som etablerer gode vaner for barna | <ul style="list-style-type: none"> • Vi handler etter <i>Sporløs ferdse!</i> - naturen skal være like fin når vi drar, som da vi kom. • Vi kildesorterer søpla vår • Vi tar vare på materiell og leker • Vi jobber for å minske mat svinn |
| I vår barnehage legger vi til rette for helsefremmende aktiviteter, psykisk og fysisk, | <ul style="list-style-type: none"> • Vi har fokus på hygiene • Vi har fokus på et positivt selvbilde • Vi gir positive tilbakemeldinger til barn «du er en god venn» • Vi benytter oss av skolens gymsal en dag i uka til fysisk aktivitet • Vi er på turer i nærmiljøet en dag i uka • Vi har eget prosjekt for 5.årsgruppa «trygg i vann» • Vi jobber kontinuerlig med etablering og opprettholde vennskap |
| I vår barnehage har vi måltider som fremmer helse, mat- og måltidsglede, gode samtaler og fellesskapsfølelse hos barna | <ul style="list-style-type: none"> • Vi har varm lunsj en dag i uken • Vi serverer frukt og grønt til hvert måltid • Vi har etablert faste plasser ved bordet • Vi har fokus på matglede der vi legger til rette for gode samtaler og vi kan hjelpe hverandre med f.eks å sende mat til hverandre • Vi oppfordrer alle til å smake på ulike matvarer vi serverer |

Kildehenvisning

[Lov om barnehager](#)

[Rammeplanen for barnehager \(2017\)](#)

[Kommunedelplan Oppvekst – Fredrikstad kommune 2021-2032](#)

[Plan for kvalitet i barnehagen 2023-2027](#)

[Helsedirektoratet](#)

Boken: *Den autoritative voksenrollen i barnehage og skole* (2022) av Pål Roland Være sammen

Vedlegg 1 Årshjul - Hva skjer i barnehageåret 2024/2025

August

- 01: Oppstart nytt barnehageår
- Tilvenning
- 15-16: Planleggingsdager. Barnehagen stengt

September

- Brannverns uke 38
- 19: Foreldremøte kl 18-19.30
- Idrettsdag i skolegården uke 40

Oktober

- 17: FAU møte kl 17-18
- 18: TV- aksjon, foreldrearrangement kl 15-16
- Uke 40: Skolens høstferie
- Foreldresamtaler i oktober (egen invitasjon kommer)

November

- 15: Planleggingsdag. Barnehagen stengt

Desember

- 02: Julegrantenning, foreldrearrangement kl 15-16
- 18: Julelunsj for barna
- 13: Lucia markering
- Dato kommer senere: Nissefest
- Uke 52: Skolens juleferie

Januar

- 02: Planleggingsdag. Barnehagen stengt
- 06-31 Foreldreundersøkelsen fra UDIR

Februar

- 03: Åpen besøksdag kl 09-12
- 06: Samefolkets dag markeres
- 28: Karneval
- Uke 8: Skolens vinterferie

Mars

- 11: Barnehagedagen «la leken leve»
- Foreldresamtaler i mars (egen invitasjon kommer)

April

- 11: Påskelunsj for barna
- 16: Barnehagen stenger kl. 12.00
- 17-21: Påske – barnehagen stengt

- 22: Planleggingsdag. Barnehagen stengt

Mai

- 01: Arbeidernes dag – barnehagen stengt
- 07: Foreldremøte, Foreldrekompasset kl 18-19.30
- 07: FAU møte kl 17-19
- 16: Vi markerer nasjonaldagen i barnehagen, foreldrearrangement kl 15-16
- 29: Kristi Himmelfartsdag. Barnehagen stengt

Juni

- 19: Sommerfest med barn og foreldre kl 15-16
- **Juli uke: 28,29,30: Barnehagen sommerstengt.**

