



# Årsplan barnehageåret 2024-2025

## Fredrikstadmarka barnehage - Veum

Vedtatt av  
[SU]

Dato  
[16.10.24]



## Forord

Å bidra til at alle barn får en god start i livet er den viktigste investeringen vi kan gjøre som samfunn. Barnehagen er det første og frivillige steget i et helhetlig utdanningsløp og legger grunnlaget for videre utvikling, læring, danning og demokratisk deltakelse. God kvalitet i barnehagen er en forutsetning for at barn skal få en god start og gode muligheter videre i livet.

Fredrikstad kommune har felles mal for årsplan i de kommunale barnehagene. Hver barnehage utarbeider sin årsplan ut fra de fastsatte rammene. Disse rammene er i tråd med kravene som er beskrevet i barnehageloven med forskrifter. Årsplanen er et pedagogisk arbeidsredskap for ansatte i barnehagen og en dokumentasjon på barnehagens pedagogiske arbeid. Den bygger på FNs barnekonvensjon, Lov om barnehage, Rammeplan for barnehagens innhold og oppgaver samt den politisk vedtatte Plan for kvalitet i barnehagen. Planen følger opp Kommunedelplan for oppvekst 2021–2032, heretter kalt oppvekstplanen, som angir retningen for Fredrikstad kommunes oppvekstpolitikk i perioden fram mot 2032. Planhierarkiet er synliggjort i modellen.

Årsplanen er veiledende for ansatte i barnehagen og skal legges til grunn for barnehagens pedagogiske arbeid. Innholdet skal være gjenkjennbart i barnehagens praksis og gjenspeile de verdier og holdninger som alle ansatte skal bære med seg i møte med barn og foreldre. Barnehagen er en del av «laget rundt barnet», og et tett og godt samarbeid med foreldre er viktig for kvaliteten og for å skape helhet og sammenheng i barns hverdag.

Barnehagens årsplan er også et viktig dokument for eier og myndighetenes oppfølging og tilsyn med barnehagen.

Lykke til med det gode samspillet med de yngste barna våre, enten du er ansatt eller forelder. Barnehagealderen er grunnmuren til livet.

Ønsker dere alle et godt barnehageår!

Gøril Pedersen Bjerknes  
Etatsjef barnehageetaten



## Innhold

<b>1</b>	<b>Informasjon om barnehagen</b>	<b>3</b>
<b>2</b>	<b>Kvalitet i vår barnehage</b>	<b>4</b>
2.1	Pedagogisk grunnsyn	4
2.2	Pedagogisk arbeid	4
2.3	Barnehages arbeid med satsningsområdene	5
<b>3</b>	<b>Barnehagens formål og innhold</b>	<b>6</b>
3.1	Omsorg	6
3.2	Lek, læring og danning	7
3.3	Medvirkning	7
3.4	Barnehagens leke- og læringsmiljø	8
3.5	Alle skal ha det trygt og godt	11
<b>4</b>	<b>Barnehagens arbeidsmåter</b>	<b>12</b>
4.1	Planlegging, dokumentasjon og vurdering	12
4.2	Fagområder	13
4.3	Digital praksis i barnehagen	14
4.4	Progresjon i barnehagen	14
<b>5</b>	<b>Overganger</b>	<b>16</b>
5.1	Overgang hjem-barnehage	16
5.1.2	Oppstart i barnehagen	16
5.2	Overganger innad i barnehagen	16
5.3	Overgang til skole og SFO	17
<b>6</b>	<b>Foreldresamarbeid og foreldremedvirkning</b>	<b>18</b>
<b>7</b>	<b>Bærekraft, mat og helse = livsmestring</b>	<b>20</b>
	<b>Kildehenvisning</b>	<b>21</b>
	<b>Vedlegg</b>	<b>21</b>

# 1 Informasjon om barnehagen

## Velkommen til Fredrikstadmarka barnehage – Veum

Vi er en 4 avdelings barnehage beliggende i flotte omgivelser rett ved marka, og har en flott natur lekeplass. Ettersom vi har naturen som nærmeste nabo, brukes området til korte og lange turer.

For oss er det viktig at barna og foresatte opplever trygghet til barnehagen, ved at ansatte ser hver enkelt og deres behov.

Hverdagen hos oss fylles med lek, aktivitet, humor og glede, som et grunnlag for å skape felleskap og gode relasjoner. Det aller viktigste vi jobber med er sosial kompetanse, da har vi tilstedeværende voksne som viser omsorg og veileder gjennom dagen.

## JEG KAN, JEG VIL OG SE JEG FÅR DET TIL!

Barnehagens satsningsområder er:

- Lek
- IKT
- Språk - Bøker og lesing
- Psykososialt barnehagemiljø
- Autoritativt klima

Barnehagens historie:

- 1974 Fylkeskommunen åpner trollstua barnehage
- 1986 Fredrikstad kommune tok over driften
- 2018 Navn endring fra Trollstua til Fredrikstadmarka barnehage-Veum
- 2021 Renovering av bygget
- 2023 Renovering av ute lekeplassen

Mer informasjon om barnehagen finner dere på [kommunens hjemmeside](#) og i [barnehagens vedtekter](#).

## 2 Kvalitet i vår barnehage

### 2.1 Pedagogisk grunnsyn

Pedagogisk grunnsyn omfatter ideene, oppfatningene, verdier, holdninger, menneskesyn og kunnskaper som ligger til grunn for våre pedagogiske valg og handlinger. Vårt pedagogiske grunnsyn er ikke uforanderlig, men endres i takt med ny forskning og kunnskap om barn og deres utvikling.

Hvordan vi i barnehagen tenker om og jobber med omsorg, lek, læring og danning henger tett sammen med vårt pedagogiske grunnsyn. Det er ikke rom for tilfeldig eller privat praksis, men våre avgjørelser og prioriteringer skal forankres og begrunnes ut fra et faglig ståsted hvor vi opptrer som profesjonelle lagarbeider – som en del av «laget rundt barnet». I det profesjonelle lagarbeidet anerkjennes det at de beste løsningene finnes i fellesskap med barn og foreldre, og på tvers av virksomheter, etater og profesjonsgrenser.

Plan for kvalitet, som er en operasjonalisering av oppvekstplanen beskriver det menneskesynet som er gjeldende for oss som jobber med barn i Fredrikstad kommune:

*«Innenfor barnehage, skole og barne- og familietjenester ligger det til grunn at alle mennesker er like mye verdt, uavhengig av hva som ellers skiller oss. Dette beskriver et menneskesyn som er preget av respekt, menneskeverd og fokus på ressurser, muligheter og utvikling.»*

*«Det er også en del av vårt grunnleggende menneskesyn at barn lærer og utvikler seg i samspill med andre. Det er derfor en viktig del av en god oppvekst at alle barn er en del av et inkluderende barnehage- og skolemiljø.»*

Vi som jobber i barnehage skal kontinuerlig reflektere over egen rolle i møte med barn og deres familie, og minne hverandre på at det er vi som er ansvarlig i disse møtene. I Fredrikstad kommune er teorien om den autoritative voksenrollen valgt som felles faglig rammeverk. Vi skal øve på den autoritative rollen i alle våre møter – med barna, familiene og med hverandre. Det er et mål at det skal jobbes for et autoritativt klima i virksomheten. Det handler om å oppnå god relasjonskvalitet på alle nivåer i barnehagen, samtidig som det kommuniseres og utøves tydelige og rettferdige normer og grenser i det daglige samspillet.

### 2.2 Pedagogisk arbeid

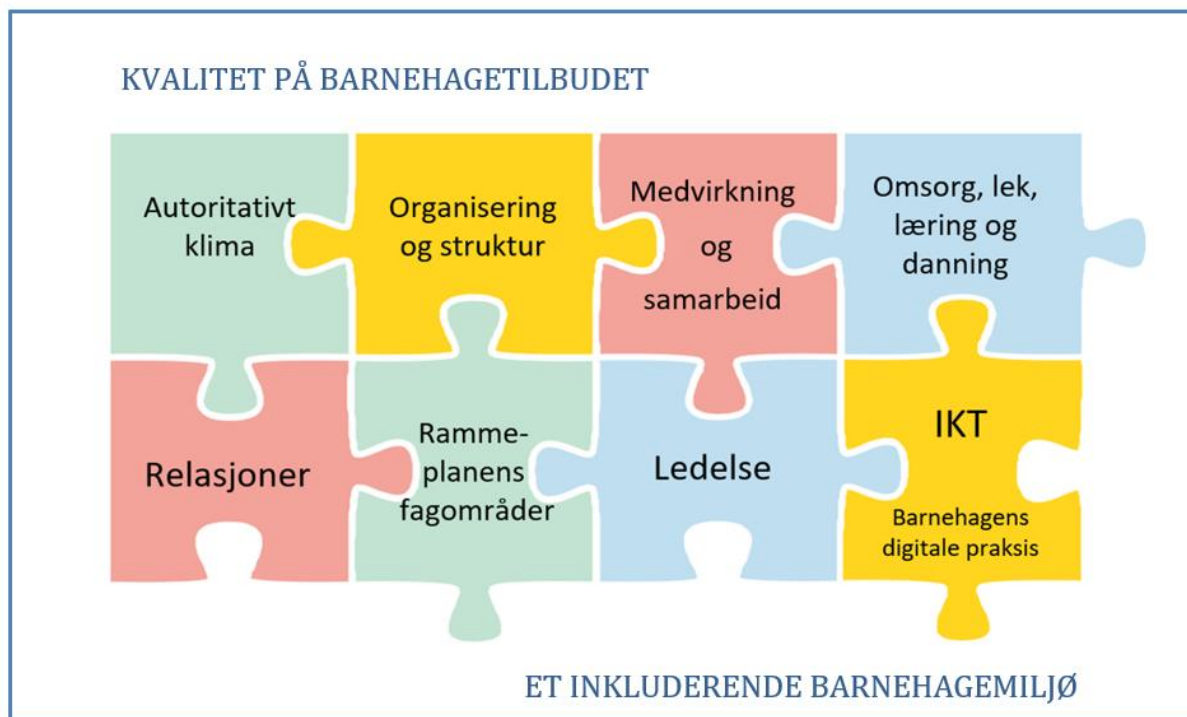
Pedagogisk arbeid i barnehagen bygger på vårt pedagogiske grunnsyn. Det henger sammen med valg som gjøres med bakgrunn i rammeplanen og nasjonale føringer, samtidig som det er tilpasset vår barnehages egenart. For å oppnå god kvalitet i vår tjeneste og i oppveksttjenestene generelt må vi jobbe for et felles verdigrunnlag og en felles forståelse av hva vi skal oppnå, både innenfor egen virksomhet og i møte med andre tjenester vi samarbeider med. Dette jobber vi med gjennom [Plan for kvalitet](#), sammen med de andre virksomhetene i oppvekstseksjonen.

Vårt syn på barn som kompetente og aktive utforskere i egne læringsprosesser preger arbeidet og innholdet i vår barnehagehverdag. Sammen med alle valg og mikroavgjørelser som gjøres av den enkelte medarbeider i vår barnehage, utgjør det til sammen kvaliteten på tilbudet barna får i vår barnehage. Lek, barnas interesser og engasjement er viktig grunnlag for det pedagogiske arbeidet. Barnehagen jobber tverrfaglig og fagområdene skal bidra til barna lek, lærling og trivsel, samt bidra til allsidig utvikling og helse. Fagområdene flettes inn i hverandre gjennom aktiviteter, lek og turer- og må sees i sammenheng. Arbeid med

relasjoner, språk, lek, læring og de ulike fagområdene i rammeplanen, vil være representert samtidig i prosjekt og i hverdagsaktivitetene hos oss.

Rammeplanen sier at det allmennpedagogiske tilbudet skal tilpasses barnas behov og forutsetninger. Dermed skal barnehagens strukturer og organisering tilpasses barna og barnegruppen som til enhver tid går i barnehagen.

Alt dette, og mye mer, utgjør deler av en helhet som tilsammen danner kvaliteten på tilbudet det enkelte barnet får i vår barnehage. Som et puslespill, hvor vi må jobbe for å finne hver enkelt brikke til å henge sammen:



Figur 1 - Et sammensatt og helhetlig barnehagetilbud

## 2.3 Barnehages arbeid med satsningsområdene

I vår barnehage har vi fokus på å ha et godt psykososialt barnehagemiljø. Dette innebærer for oss å bygge relasjoner med foreldre og barn. Dette gjøres gjennom tilvenning når barna har sin første tid i barnehagen, foreldresamtaler i løpet av året og den daglige kontakten. Vi legger vekt på å bli kjent med hvert enkelt barn og deres livsverden, gjennom lek, humor og omsorg.

I barnehagen skal vi ha et autoritativt klima, med varme og grensesettende ansatte som møter barna der de er. Gjennom foreldremøter bruker vi foreldrekompasset til å veilede foreldre i den autoritative foreldrestilen.

Barnehagen har et daglig fokus på lek, læring og danning. Barnas livsverden er bygd rundt lek, de bearbeider, tolker og forteller med leken som medium. Gjennom leken og interaksjoner legges grunnlaget for læring og danning. Vi er opptatte av å være der barna er og observerer leken, hvordan de forhandler og fordeler roller seg imellom. I lek får barna erfaringer med å spille med andre, blir kjent med andres følelser og ta hensyn til behov utover sine egne. Målet er å legge grunnlaget for god livsmestring, hvor barna opplever å bygge gode relasjoner.

Vi er tilstedeværende ansatte med øye for leken, som observerer, støtter og deltar etter hva vi ser at barna trenger. I barnehagen jobber vi aktivt med lekemiljøet både ute og inne. Barns medvirknings står sentralt i hvordan vi utarbeider lekemiljøene våre og de er dynamiske etter barna vi har på avdelingen her og nå.

Vi er en barnehage som vet at læring foregår igjennom lek og skal være lystbetont. Barnehagen fostrer nysgjerrighet, lærelyst og vitebegjær, ved å lytte til barns spørsmål, undre uten å alltid gi svaret, og utforske sammen med barna.

Dette året har barnehagen ekstra satsning på det å lese for og med barn, øke leselysten og inspirere til å lese hjemme. Vi deltar i prosjektet "Tøyveskebiblioteket", hvor barnehagen får låne tøy vesker med barnebøker som barna kan låne med seg hjem. De ansatte låner ledige nett og leser med barna i hverdagen, for å skape engasjement.

Vi jobber med å oppdatere vårt eget "bibliotek" med temaer og titler som er relevante og populære blant barna. Bøker er tilgjengelig i barnehøyde og byttes jevnlig ut for å følge barnas interesser. Vi bruker bøker som et supplement i temaarbeid i løpet av året.

Barnehagen har en større satsning på IKT i hverdagen. Alle ansatte har satt egne mål for hvordan de skal bruke IKT sammen med barna. Vi jobber for å finne måter å introdusere IKT for barna tilpasset deres alder og modningsnivå. Barnehagen fokus er å ha et IKT arbeid som beriker det hverdagslige, som skaper interesse og nysgjerrighet. Vi finner nye måter å gjøre ting vi allerede kan ved å bruke teknologi.

Barnehagen kobler satsningsområdene bøker og IKT ved lesing på storskjerm for flere barn, bruk tjenesten Polyino og bruke digitale verktøy for å få frem figurer fra populære bøker.

## 3 Barnehagens formål og innhold

### 3.1 Omsorg

Barnehagen skal gi god omsorg som preger alle situasjoner i barnas hverdag. Den skal komme til uttrykk når barna leker og lærer, i stell, måltider og påkledning. God omsorg handler om å oppleve et miljø preget av aksept og anerkjennelse. Trygge og stabile rammer øker muligheten gode mestringsopplevelser, utvikling og læring.

I samspill med andre lærer barna å vise omsorg for personer rundt seg og de er i en konstant læringsprosess. Omsorg i barnehagen handler både om barn – barn-relasjoner og voksen – barn-relasjoner. Ved at barn får mulighet til å ta imot og gi omsorg, dannes grunnlaget for utvikling av empati, respekt og toleranse. Arbeidet med det psykososiale barnehagemiljøet handler om hvordan vi gir omsorg.

Det kommer til syne i vår barnehage:

- Ved at vi alltid har en åpen favn og tilbyr en klem, når noen trenger det
- Ved at vi er tilstede for de barna som trenger trøst
- Ved å tilby et ledig fang, når det trengs
- Ved å ta barn på alvor i alle deres følelser og møter dem der de er.

## 3.2 Lek, læring og danning

Rammeplanen sier at leken skal ha en sentral plass i barnehagen, og lekens egenverdi skal anerkjennes. Lek er en kilde til humor og glede, og gjennom ulike former for lek får barna mulighet til å uttrykke seg og erfare at egen opplevelsesverden gjelder.

Barnehagens arbeid med lek, læring og danning vil bli synliggjort og utdypet videre gjennom årsplanen, spesielt i kapittel 3.4 Barnehagens leke og læringsmiljø.

Det kommer til syne i vår barnehage:

- Ved at det er avsatt god tid til lek ute og inne
- Ved at voksne deltar og veileder
- Ved at voksne støtter barns fantasi og humor og glede

## 3.3 Medvirkning

For at det allmennpedagogiske tilbudet skal kunne tilpasses barnas behov og forutsetninger er det avgjørende at vi jobber med barns medvirkning. Barns medvirkning er forankret i FNs barnekonvensjon og lovverket. Deres synspunkter skal tillegges vekt i samsvar med alder og modenhet. Å ta dette på alvor er en forutsetning for at barnehagehverdagen skal oppleves meningsfull for barn, at de får leke, lære, oppleve mestring og utvikle seg.

Dette kommer til syne i vår barnehage:

- Ved at vi er lydhøre for barns ønsker ved å lytte og se hva barna uttrykker
- Ved at vi vurderer der og da om barnets ønske lar seg gjennomføre
- Ved at vi sier ja når vi Kan og nei når vi må



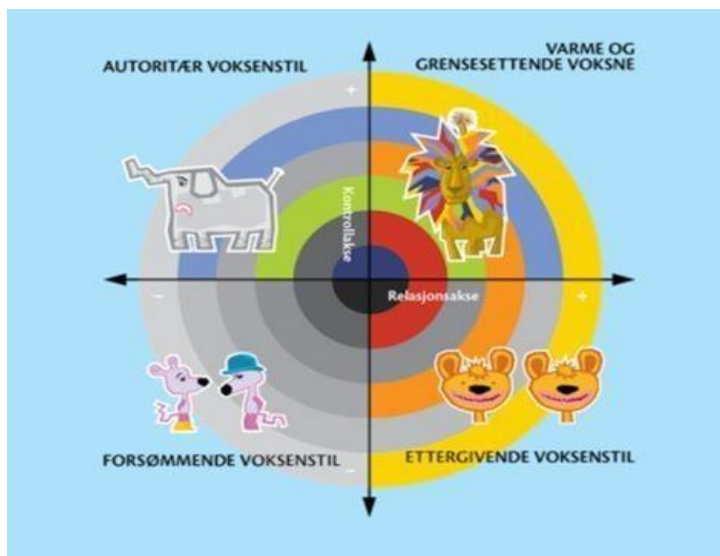


### 3.4 Barnehagens leke- og læringsmiljø

I barnehagen skal barna oppleve et stimulerende miljø som støtter opp om deres lyst til å leke, utforske, lære og mestre. Leke- og læringsmiljø er summen av de relasjonelle, kulturelle og fysiske forholdene i barnehagen, samt språkmiljøet. Vi har voksne som er bevisst sin rolle og forbildefunksjon for blant annet hvordan man lytter, gir konstruktiv respons, bruker kroppsspråk, talespråk og tekst i samspill med barn.

«Den enkleste måten å endre barn er å endre de voksne»  
Pål Roland

Det er alltid den voksne som har ansvaret for å skape og opprettholde et trygt leke- og læringsmiljø, samt bygge gode relasjoner i barnehagen.



Figur 2 - Modeller illustrerer ulike voksenstiler.

Den autoritative voksenstilen innebærer en dynamisk kombinasjon av varm relasjonsbygging til barnet, og utøving av tydelig og grensesettende rammer. Dette vil kunne bidra som en beskyttelsesfaktor i barnas liv.

Foreldre har en viktig rolle og kan forebygge krenkelser og mobbing ved å være varm og grensesettende overfor sitt barn. For å oppnå et trygt og inkluderende barnehagemiljø er det viktig med et godt samarbeid mellom barnehage og hjem. Foreldre er opptatt av eget barns trivsel og trygghet, men det har i tillegg stor betydning at de også bryr seg om de andre barna.

I tillegg til autoritative voksne, har tilretteleggingen av det fysiske lekemiljø og dermed også tilrettelegging av leken, stor betydning for å skape et inkluderende leke- og læringsmiljø i barnehagen. Miljøet må stadig være i bevegelse og endres i takt med barnas fysiske behov, interesser og leketemaer. Miljøet skal også stimulere og legge til rette for ulike former for kommunikasjon, problemløsning og språkutvikling. Å skape spennende møteplasser som stimulerer barns spontane samværsformer, bidrar til at barna bygger relasjoner, får felles lekereferanser og felles forståelse for lekens innhold. Dette er av stor betydning for å etablere vennskap med andre barn og opplevelsen av å være inkludert i fellesskapet.

Vårt mål for barnehagens leke- og læringsmiljø er:

**Vi er en inkluderende barnehage hvor alle barn opplever trygghet og mestring i sitt leke- og læringsmiljø**

Dette målet skal ses i tett sammenheng med nasjonale sektormål, som også er målene i Plan for kvalitet i barnehagen:

- **Et inkluderende barnehagefelleskap med likeverdig kvalitet**
- **Kompetanseheving for ansatte**

### Psykososialt miljø

**I vår barnehage opplever alle et trygt lek- og læringsmiljø og å være en del av et inkluderende fellesskap**

Slik vil vi ha det	Slik gjør vi det i vår barnehage
I vår barnehage jobber vi forebyggende med fokus på vennskap, individ og gruppe	Vi har stort fokus på sosial kompetanse. Jeg behandler andre, slik som jeg ønsker å bli behandlet selv. Vi støtter og veileder barna i forhold til hvordan vi er med hverandre.
I vår barnehage har vi et inkluderende fellesskap med rom for ulikheter	Vi møter alle barn, foreldre og ansatte med respekt og likeverd.
I vår barnehage har alle ansatte kunnskap om loven og plikter knyttet til et trygt og godt barnehagemiljø	Alle skal varsle hvis de oppdager at et barn ikke har det bra. Aktivitetsplikten igangsettes
I vår barnehage har vi et autoritativt klima i møte med barn, familier og hverandre	Vi møter alle med et varmt hjerte og vil alle vel. Vi bruker symbolet STOPP når vi ønsker å være tydelige voksne, møter barns følelser, og legger vekt på hva barna kan gjøre i stedet for det de ikke kan gjøre.
<b>I vår barnehage samarbeider vi med foreldrene om et trygt og godt barnehagemiljø</b>	Vi har en god kommunikasjon med foreldrene gjennom levering, henting og foreldresamtaler. Vi lytter til, og møter foreldrene på en forståelsesfull og respektfull måte.

### Fysisk miljø

**I vår barnehage legger vi til rette for et inkluderende og stimulerende fysisk lekemiljø - både inne i barnehagen, på barnehagens uteområde og i nærmiljøet.**

Slik vil vi ha det	Slik gjør vi det i vår barnehage
I vår barnehage har vi et inkluderende, spennende og fleksibelt lekemiljø <b>inne</b> i barnehagen	<u>Barns medvirkning</u> Vi gjør om på lekeområdene våre ut fra hva barna er opptatt av. Vi skifter ut noen av leke innimellom

	Vi lager lekesoner hvor flere barn kan leke sammen
I vår barnehage har vi et inkluderende, spennende og fleksibelt lekemiljø <b>ute</b> i barnehagen	Vi har en variert utelekeplass med lekeapparater og naturområder Vi har ansatte som er tilstede i leken, støtter og veileder barn til å oppleve mestring
I vår barnehage har vi materialvalg og utstyr som inspirerer, er tilgjengelige og som inviterer til lek, samhandling og dialog mellom barna	<i>Vi bruker gjenbruksmateriale i kreative prosesser sammen med barna, og vi legger til rette for kreative prosesser gjennom å inspirere og motivere. Materialer og utstyr er tilgjengelig for barna – dette skaper rom for lek og samhandling.</i>
I vår barnehage er det fysiske miljøet utfordrende, men trygt og det stimulerer barnas allsidige bevegelseserfaringer	Vi har en utelekeplass med variert terreng, med ulike utfordringer. I skog og mark utenfor gjerdet opplever alle utfordringer på ulikt plan.
I vår barnehage møter barna variert og utfordrende terreng tilpasset alder og modenhet – på barnehagens uteområde og i nærmiljøet	Vi er ute til alle årstider uansett vær, vind og føreforhold, bortsett fra i ekstremvær. Vi benytter oss av nærmiljøet som har utfordringer til barn i alle aldre.

### Språkmiljø

**I vår barnehage skal språkarbeidet være lystbetont, preget av lek og gi rom for utforskning og undring**

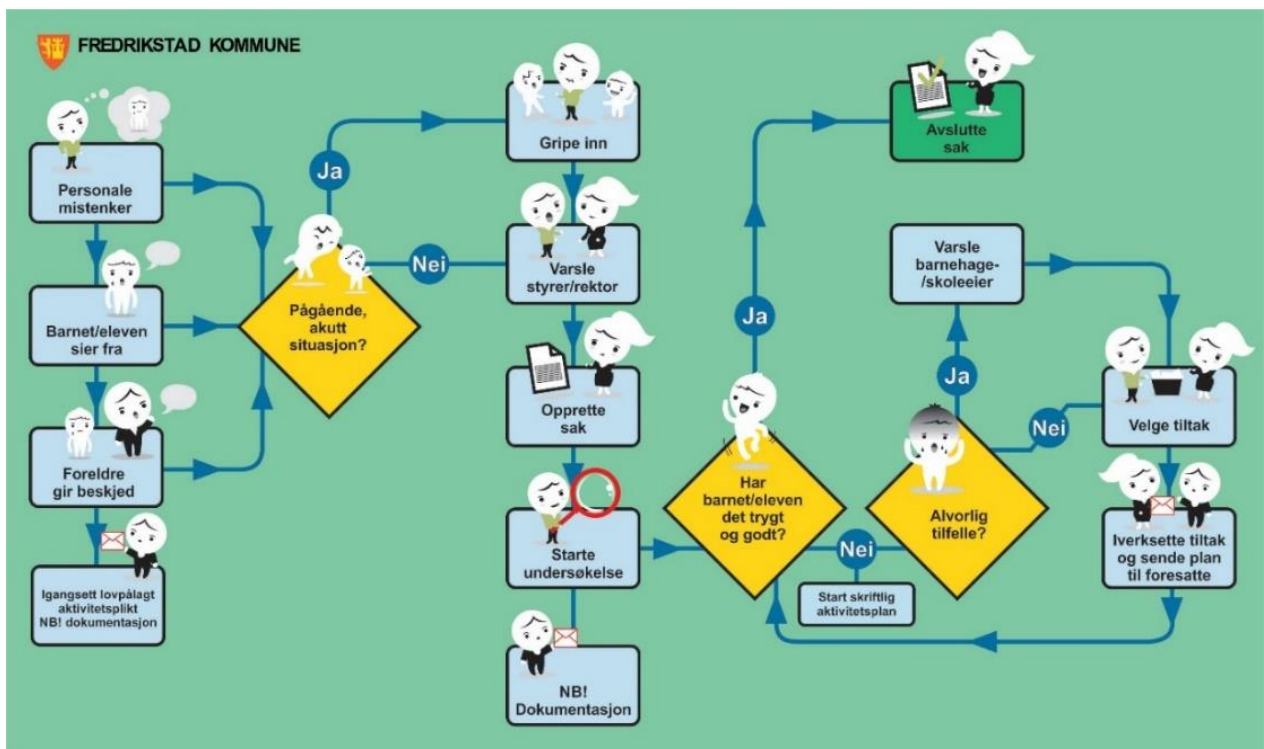
<b>Slik vil vi ha det</b>	<b>Slik gjør vi det i vår barnehage</b>
I vår barnehage skaper vi et inkluderende og inspirerende språkmiljø der barna får mulighet til å oppleve glede ved å bruke språk og kommunisere med hverandre	Bilder og tegn som støtte Vi bruker spennende spill Vi bruker bøker, bilder, konkreter, sang og musikk for å inkludere alle og skape et inspirerende språkmiljø.
I vår barnehage får barnet uttrykke tanker, følelser, ønsker, erfaringer, løse konflikter og skape positive relasjoner gjennom språk	Vi snakker med barna gjennom hele dagen både verbalt og nonverbalt. Vi bruker noen enkle tegn som forsterkning i kommunikasjon med barna.
I vår barnehage er vi gode språkmodeller og vi videreutvikler barnas begrepsforståelse ved å bruke et variert ordforråd	Barnehageansatte er gode språklige rollemodeller, og bruker enkle tegn og konkreter i hverdagen.
I vår barnehage bruker vi varierte formidlingsformer og tilbyr et mangfold av bøker, sanger, bilder og uttrykksformer	Ulike språk som er representert i barnehagen løftes frem. Vi bruker ulike formidlingsformer gjennom dagen slik at vi skaper et inkluderende språkmiljø for alle barn.

### 3.5 Alle skal ha det trygt og godt

Hvordan vår barnehage jobber forebyggende slik at alle barn opplever et inkluderende, trygt og godt leke- og læringsmiljø, i tråd med barnehageloven § 41, er beskrevet ovenfor.

Dersom det skulle vise seg at et barn ikke skulle ha det trygt og godt psykososialt miljø, har barnehagen en aktivitetsplikt i tråd med barnehageloven §§ 42-43. Aktivitetsplikten består av fem delplikter og er visualisert i skjemaet nedenfor:

- Følge med
- Gripe inn
- Melde fra
- Undersøke
- Sette inn tiltak



Figur 3 - Flytskjema barnehagen aktivitetsplikt

Flytskjemaet viser hvordan barnehagen jobber hvis de får kjennskap til at ett eller flere barn ikke har et inkluderende og trygt leke- og læringsmiljø. Barnehagen har tilhørende skjemaer som skal benyttes når aktivitetsplikten igangsettes og hvis det skal lages en aktivitetsplan.

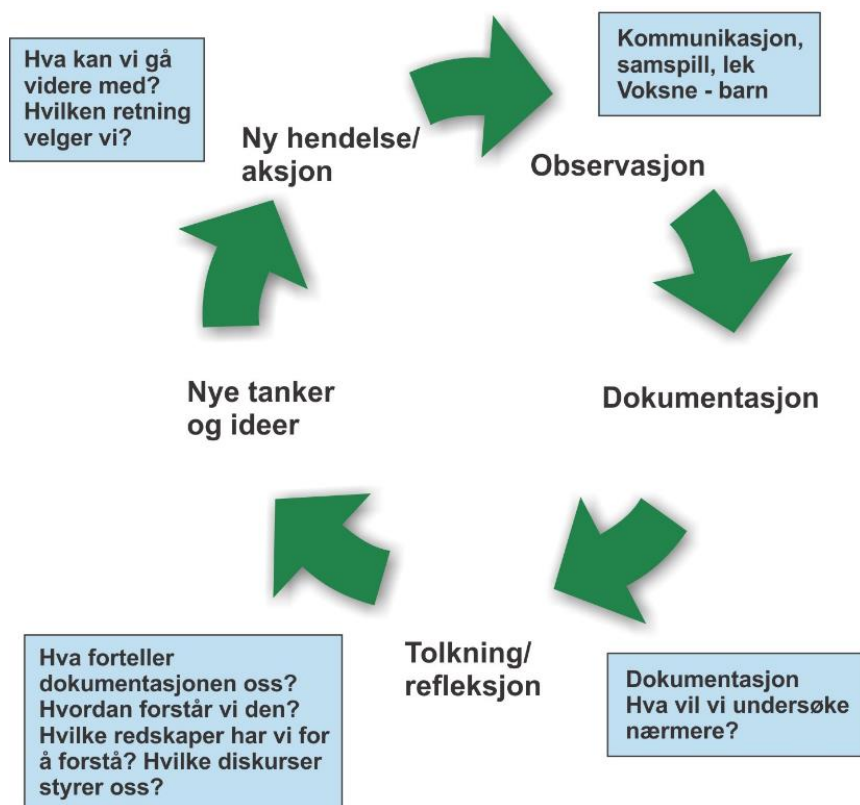
## 4 Barnehagens arbeidsmåter

### 4.1 Planlegging, dokumentasjon og vurdering

Vi arbeider kontinuerlig med planlegging, dokumentasjon og vurdering. Planlegging gir personalet grunnlag for å tenke og handle langsiktig og systematisk i det pedagogiske arbeidet. Planleggingen må baseres på kunnskap om barns trivsel og allsidige utvikling, individuelt og i gruppe. (Rammeplanen, 2017)

Dokumentasjon av personalets arbeid synliggjør hvordan personalet arbeider for å oppfylle kravene i barnehageloven og rammeplanen.

Barnehagen skal jevnlig vurdere det pedagogiske arbeidet. **Pedagogisk dokumentasjon** er en arbeidsmåte som bidrar til å sikre vurderingsarbeidet – i tråd med barnehageloven og rammeplan. Pedagogisk dokumentasjon inneholder følgende faste elementer som observasjon, dokumentasjon, deling, refleksjon, tolkning og valg. Hensikten med pedagogisk dokumentasjon er å utfordre og videreutvikle personalets syn på barn, på læring og på kunnskap, ikke å vurdere og dokumentere ferdigheter og kunnskaper, trivsel og erfaringer hos enkeltbarnet.



Figur 4 - Modellen viser bruken av dokumentasjon som pedagogisk arbeidsmåte

## Dokumentasjon kan bidra til:

### Barn

- Hjelp barna å huske tilbake til, og sette ord på aktiviteten/ hendelsen – gi ny inspirasjon til leken
- Et verktøy for at barna skal ta del i videre planlegging og vurdering
- Barna får en opplevelse av at det de gjør er viktig – de blir sett og hørt. Bidrar til å fremme et positivt selvbilde
- Synliggjør at andre barn handler og har andre løsningsforslag enn dem selv

### Personalet:

- Refleksjon og bevisstgjøring av egen praksis
- Lære mer om og reflektere rundt barns lærings-prosesser, tanker, meninger og relasjoner – utvikle vår evne til å SE
- Synliggjøre hva barna er opptatt av i hverdagen og rundt prosjekt vi arbeider med.
- Fungere som et løpende vurderingsverktøy – grunnlag for videre planer
- Se progresjon hos barn og ansatte – ved å se tilbake på prosesser

### Foreldre:

- Synliggjøre barna sin hverdag- lek, læring og opplevelser
- Vise barnehagens innhold og arbeidsmåter
- Verktøy for videre samtale/ mellom barn og foreldre
- Utgangspunkt i foreldresamtaler

## 4.2 Fagområder

Rammeplan for barnehager har syv fagområder som barnehagen skal være innom i løpet av et år. I arbeid med fagområdene vil ofte flere områder være representert samtidig i prosjekt og i forbindelse med hverdagsaktiviteter. Periodevis vektlegges enkelte områder mer enn andre. Lek og barns rett til medvirkning påvirker innholdet i arbeidet med fagområdene. Fagområdene i barnehagen er stort sett de samme som barn senere møter i skolen.

### I arbeid med de ulike fagområdene

- får barna ulike erfaringer og opplevelser
- skapes det stemning og begeistring
- finner vi en riktig balanse mellom barne- og voksenstyrte aktiviteter
- skal vi være lydhøre for barns tanker og kunnskapssøking voksne og barn som er nysgjerrige sammen, undrer oss og utvikler «vår kunnskap»



Figur 5 - Fagområdene illustrert i sammenheng med hverandre

### 4.3 Digital praksis i barnehagen

Digital praksis i barnehagen (IKT) supplerer barnehagens arbeidsmåter, støtte barnas utvikling og læring og tilbyr nye uttrykksformer. Vi jobber for å bygge profesjonsfaglig digital kompetanse (PFDK) i vår barnehage, som betyr at ansatte har fagkunnskap, pedagogisk kunnskap og teknisk kunnskap i bruk av digitale verktøy i barnehage. Ved bruk av digitale verktøy skal personalet være aktive sammen med barna. Digitale verktøy brukes med fornuft og skal ikke dominere som arbeidsmåte.

Ansatte i barnehagen skal ha kompetanse til å legge til rette for inkluderende, trygge og gode digitale miljøer for alle barn i barnehagen slik at den digitale praksis bidrar til barnas lek, kreativitet og læring. Bruk av ulike digitale verktøy i pedagogisk arbeid skal støtte opp om barns læreprosesser, bidra til å oppfylle rammeplanens føringer for et rikt og allsidig læringsmiljø for alle barn, samt at barna får støtte til å utvikle en begynnende etisk forståelse og digital dømmekraft. Mer om barnehagens arbeid med IKT i egen plan og [IKT plan for kommunale barnehager](#).

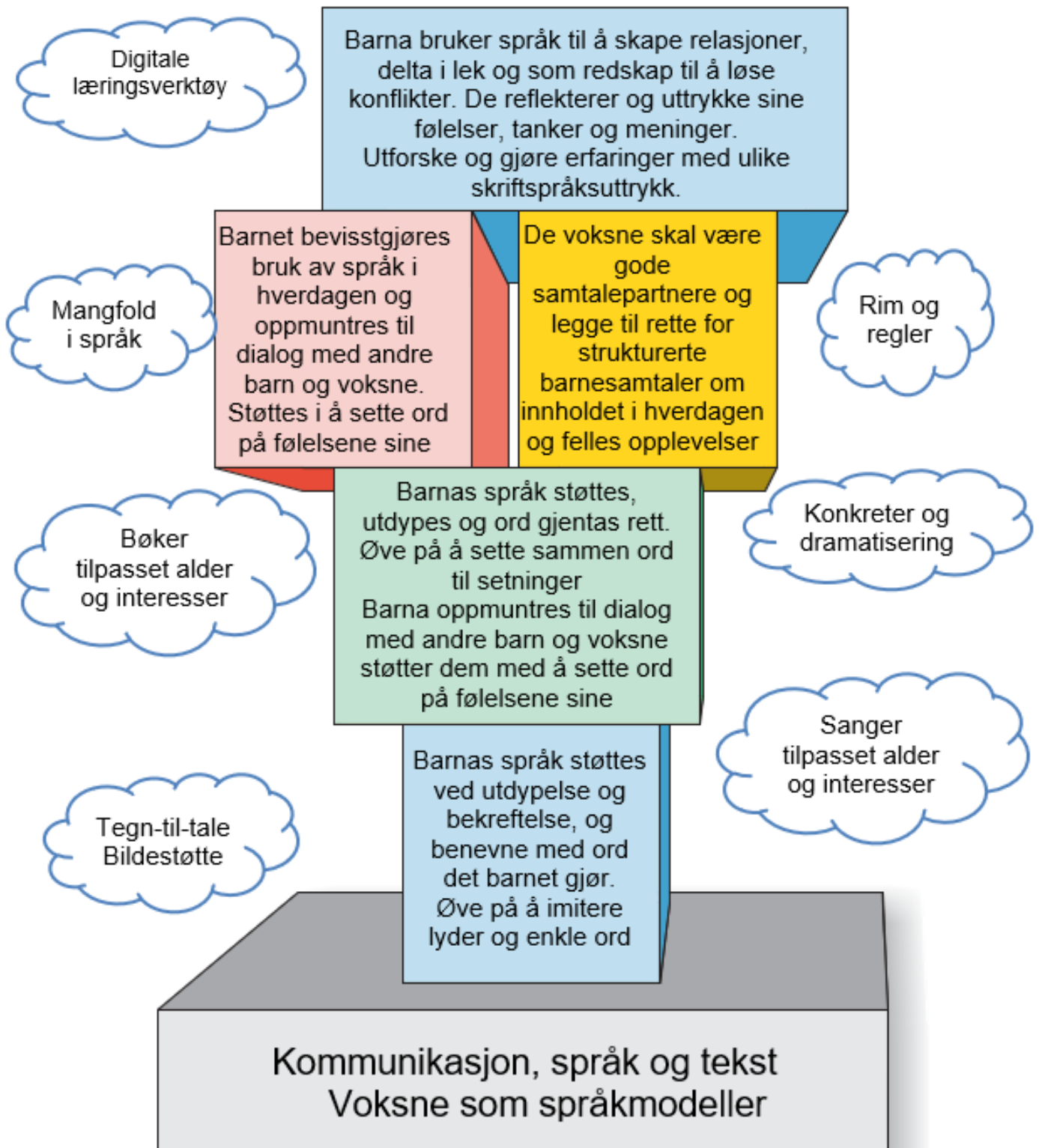


### 4.4 Progresjon i barnehagen

Progresjon i barnehagen innebærer at alle barna skal utvikle seg, lære og oppleve fremgang. Med bakgrunn i vårt syn på barn som kompetente og aktive utforskere i egne læringsprosesser, er vi opptatt av at progresjonen skal følge barnet og ikke alder. Det betyr at vi voksne må ha god kunnskap om det enkelte barn slik at vi kan gi hen utfordringer med utgangspunkt i deres nysgjerrighet, interesser og styrker. Vi tilrettelegger slik at barn har noe å strekke seg etter, støtter og stimulerer læringslysten, ser og bekrefter barna i mestringsøyeblikkene. Hvordan vi legger til rette for progresjon vil ha tett sammenheng med observasjoner og vurderinger vi gjør i hverdagen.

Gjennom valg av pedagogisk innhold, arbeidsmåter, små og store grupper, leker, materialer og utforming av fysisk miljø, legger vi til rette for progresjon i barnehagen. Ved å være nærværende voksne i barnehagen, se barna og reflektere over vår praksis, skaper vi et miljø som vil fremme progresjon i lek, omsorg, danning og læring for både barn og voksne.

Eksempel på progresjon i barnehagen:



Figur 6 - En illustrasjon av progresjon i barnehagen, her med eksempel "Kommunikasjon, språk og tekst"



## 5 Overganger

Barnehagen er den første arenaen barna møter utenfor hjemmet og den er en del av det helhetlige utdanningsløpet. Hos oss dannes grunnlaget for videre læring. Samarbeid mellom hjem og barnehage ved oppstart og gjennom hele barnehetiden, og etter hvert barnehage og skole er viktig for å skape en god overgang og sammenheng for videre utdanning.



### 5.1 Overgang hjem-barnehage

For de aller fleste barna er det en stor overgang å starte i barnehagen. Vi ønsker derfor å skape en sammenheng mellom hjemmet og barnehagen, og at overgangen skal være god for både barn og foreldre. Gjennom godt samarbeid med foreldrene kan vi bygge videre på den tryggheten barnet har hjemmefra.

I overgangen fra hjem – til barnehage benytter vi oss av [Fredrikstadmodellen](#), som vektlegger betydningen av at omsorgspersonen er tilstede og aktiv i lek, aktiviteter og hverdagssituasjoner med barna i oppstarten.

#### **Lekegrupper før oppstart i barnehagen**

Fra mai måned er nye barn og foreldrene velkomne på besøksdager en gang i uken for å bli kjent og leke med de andre barna og de voksne på avdelingen.

#### 5.1.2 Oppstart i barnehagen

Barnet vil den første dagen blir møtt av en ansatt - som sammen med foreldre skal sikre barnet en god start i barnehagen. Det legges opp til foreldreaktiv tilvenning. Foreldre inviteres til foreldremøte (ser an) førstegangssamtale før oppstart, eventuelt i løpet av de første dagene etter oppstart.

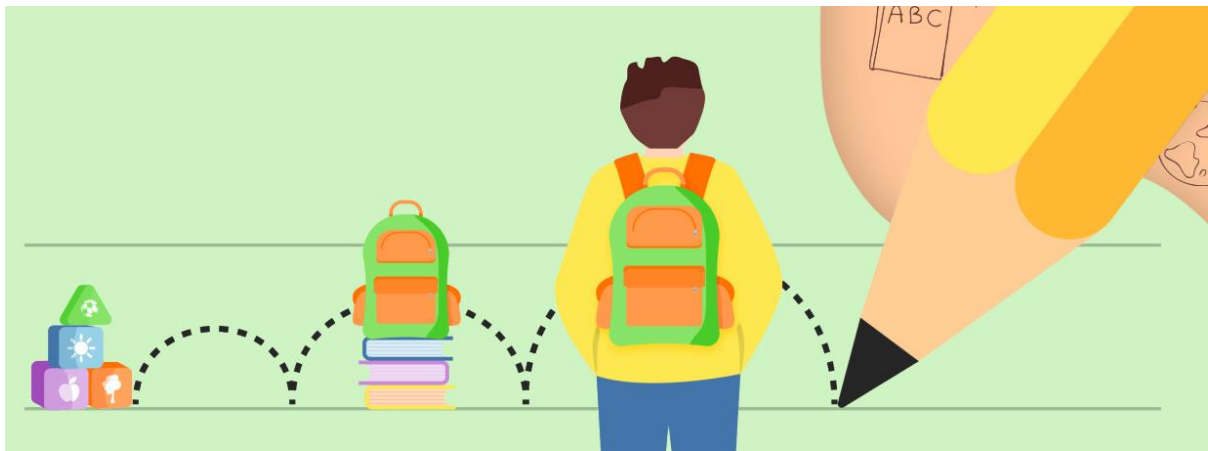
### 5.2 Overganger innad i barnehagen

Vi starter intern overgangsperiode mellom avdelinger fra mai måned. Da besøker barn og personale, ukentlig, den barnegruppen og avdelingen de skal starte på til høsten. Det gjennomføres overgangssamtaler mellom pedagogene på gammel og ny avdeling og foreldre får tilbud om en samtale med ny pedagog før oppstart.

## 5.3 Overgang til skole og SFO

Det siste året i barnehagen jobbes det for at barna skal få en trygg og god overgang til skolen. Fredrikstad har en felles rutine som alle barnehagene og skolene følger i forbindelse med denne overgangen.

Noe av det viktigste arbeidet før skolestart er å kunne ta kontakt med andre på en positiv måte. Vi har fokus på lek, vennskap, samarbeid, konflikthåndtering og positiv sosial adferd. Hverdagslivets ferdigheter og selvstendighet, det å kle av og på seg selv, gå på toalettet og «å ta ansvar for seg selv» øves også på. På våren drar skolestarterne på tur og besøker skole/SFO med barnehagen og de inviteres på førskoledager sammen med foreldrene.



## 6 Foreldresamarbeid og foreldremedvirkning

Barnehagen skal legge til rette for foreldresamarbeidet og god dialog med foreldrene. Foreldresamarbeidet skal både skje på individnivå, med foreldrene til hvert enkelt barn gjennom daglig uformell kontakt og i avtalte mer formelle samtaler. På gruppenivå vil samarbeid og medvirkning skje gjennom foreldrerådet og samarbeidsutvalget. Hvordan vår barnehage jobber for å legge til rette for dette viktige samarbeidet kan dere lese i tabellen nedenfor.

Foreldrene er en viktig ressurs for barnehagen - og barn trenger trygge, tydelige og støttende foreldre. Foreldrekompasset er et program som legger til rette for økt kunnskap for foreldre, gjennom kunnskapsdeling og refleksjon sammen med andre foreldre. Programmet følger foreldre fra barnets første møte på helsestasjonen, gjennom barnehage og skole ut 10. trinn. På ett eller flere foreldremøter i året vil Foreldrekompasset bli gjennomført i vår barnehage.



**Trygge foreldre** møter barnet med åpne armer. De tåler barnets ulike følelser og tenker over hvordan de selv oppleves av barnet.

**Tydelige foreldre** tar ledelsen og viser vei. De setter grenser på en omsorgsfull måte, og vet at avgjørelser kan være upopulære og gode på samme tid.

**Støttende foreldre** prøver å forstå barnets opplevelser og følelser, og gir både trøst og oppmuntring. De lar barna prøve selv og hjelper til når det trengs.

### Alle ansatte møter foreldre som en ressurs, og bidrar aktivt til et godt samarbeid med hjemmet, samt støtter og styrker foreldre i foreldrerollen.

#### Slik vil vi ha det

I vår barnehage ser vi foreldre som ressurs gjennom å lytte, ha god kommunikasjon og gi anerkjennelse i hverdagen

I vår barnehagen utveksler ansatte og foreldre informasjon om barnets utvikling, trivsel, erfaringer, læring og helse

I vår barnehage har vi en bærekraftig og miljøvennlig praksis som etablerer gode vaner for barna

I vår barnehage samarbeider vi med foreldrene for et godt og trygt barnehagemiljø

#### Slik gjør vi det i vår barnehage

Snakker med foreldre ved levering, henting og annen dialog. tar alle henvendelser på alvor.

Avsetter tid til foreldresamtaler 1 – 2 ganger i året og ved behov

Vi har en åpen dialog med foresatte om barnets utvikling i hverdagen.

Daglig dialog med foresatte  
Igangsetter aktivitetsplikt ved behov

#### Barnets beste

I vår barnehage iverksetter vi kunnskapsbaserte tiltak, og har en praksis som bidrar til at barnet med sin familie får rett hjelp til rett tid

I vår barnehage har vi et anerkjennende og aktivt foreldresamarbeid, slik at samtykke innhentes tidligst mulig for å etablere et godt samarbeid med ulike tjenester - til barnets beste

Tilpasser det allmenn pedagogiske tilbudet for hvert enkelt barn.  
Foreldresamtaler

Foreldresamtaler og daglig dialog.  
Alle barn skal ha utbytte av tiden i barnehagen.

--	--



## 7 Bærekraft, mat og helse = livsmestring

Livsmestring handler om å kunne forstå og å kunne påvirke faktorer som har betydning for mestring av eget liv. Barna skal få øve på å mestre motgang, håndtere utfordringer og bli kjent med egne og andres følelser. Dette starter vi å øve på i tidlige alder, og det henger i tillegg tett sammen med arbeidet for inkluderende, trygt og godt barnehagemiljø. I barnehagen jobber vi på flere felt innenfor bærekraftig utvikling som påvirker hverandre og som er faktorer som påvirker barnas evne til å mestre livet sitt.

Rammeplanen sier at barna skal lære å ta vare på seg selv, hverandre og naturen. Det skal også skapes en økonomisk bevissthet rundt forbruket vårt og fordeling av ressurser i samfunnet. Barnehagen har derfor en viktig oppgave i å fremme verdier, holdninger og praksis for et mer bærekraftig samfunn. Det legges til rette slik at barna kan lære gode holdninger, verdier og vaner som er i tråd med bærekraftig utvikling og livsmestring. Måltider og matlaging i barnehagen skal gi barna et grunnlag for å utvikle matglede og sunne helsevaner.

Vår barnehage følger [Helsedirektoratets anbefalinger om mat og måltider i barnehagen](#).

I vår barnehage har vi fokus på bærekraft, mat og helse i et livsmestringsperspektiv	
Slik vil vi ha det	Slik gjør vi det i vår barnehage
I vår barnehage skal vi bidra til at barna blir kjent med seg selv, kroppen sin og utvikle bevissthet om egne og andres grenser	<ul style="list-style-type: none"> <li>• Tema om «Kroppen min og følelser»</li> <li>• Bruker ulike bøker</li> </ul>
I vår barnehage har vi en bærekraftig og miljøvennlig praksis som etablerer gode vaner for barna	<ul style="list-style-type: none"> <li>• Vi rydder etter oss når vi er på tur, så skogen er like fin når vi drar som da vi kom.</li> <li>• Vi lærer barna å ta vare på leke og materiell så det ikke går i stykker.</li> <li>• Vi lærer barna om lekenes bruksområder.</li> <li>• Vi begrenser matsvinn ved å dele brødskiver i to, tar ut «lite» pålegg, henter mer hvis det trengs. Jobber med å tilpasse varm mat porsjonene enda.</li> <li>• Vi kildesorterer: plast, papp og papir og glass og metall. Det kastes i egne beholdere utenfor barnehagen.</li> </ul>
I vår barnehage legger vi til rette for helsefremmende aktiviteter, psykisk og fysisk,	<ul style="list-style-type: none"> <li>• Alle vasker hender før måltider, etter toalettbesøk, etter de har pusset nese og etter aktiviteter hvor hender blir skitne.</li> <li>• Vi lærer alle barn å hoste <u>inn i albuen</u>.</li> <li>• Alle har forkle på ved matlaging.</li> <li>• Alle vasker hender før (under) matlaging.</li> <li>• Fokus på et positivt selvbilde</li> <li>• HVA DU KAN!</li> </ul>
I vår barnehage har vi måltider som fremmer helse, mat- og måltidsglede, gode samtaler og fellesskapsfølelse hos barna	<ul style="list-style-type: none"> <li>• Har små barnegrupper med 1 – 2 ansatte ved hvert bord.</li> <li>• Jobber med at alle skal sitte i ro ved bordet.</li> <li>• Den ansatte har ansvar for å holde samtalen i gang og passe på at alle blir inkludert og hørt</li> <li>• Jobber med at alle barn skal kunne formidle hva de ønsker å spise av det som står på bordet. Be om å få tilsendt det barnet ønsker. Be om hjelp når det trengs.</li> </ul>

- Presenterer «ny mat», ønsker at barna skal smake.
- Vi lar barna få delta i matlagingen å gjøre seg kjent med de forskjellige råvarene vi bruker.



#### Kildehenvisning

[Lov om barnehager](#)

[Rammeplanen for barnehager \(2017\)](#)

[Kommunedelplan Oppvekst – Fredrikstad kommune 2021-2032](#)

[Plan for kvalitet i barnehagen 2023-2027](#)

[Helsedirektoratet](#)

Boken: *Den autoritative voksenrollen i barnehage og skole* (2022) av Pål Roland  
Være sammen

## Vedlegg

- 1. Barnehagens årshjul



## Vedlegg 1 Årshjul - Hva skjer i barnehageåret 2024/2025

### August

01: Nytt barnehageår starter  
Tilvenning  
15-16: Planleggingsdager. Barnehagen stengt

### September

18: Foreldremøte (egen invitasjon kommer)

### Oktober

Uke 40: Skolens høstferie  
24: FN – dagen, foreldrearrangement (egen invitasjon kommer)

### November

15: Planleggingsdag. Barnehagen stengt  
21. Skolestarterne til sentrum for å tenne julegran.

### Desember

04: Nissefest for barna  
13: Lucia markering, mer informasjon kommer senere.  
Uke 52: Skolens juleferie.

### Januar

02: Planleggingsdag. Barnehagen er stengt.

### Februar

06: Markere Samefolkets dag, avdelingsvis.  
Uke 8: Skolens vinterferie  
28. Karneval

### Mars

11: Barnehagedagen «La leken leve!» mer informasjon kommer senere.

### April

Uteaktivitetsdag fellestur til Dølasletta.  
11. påskefrokost for foreldre og barn fra kl. 7.30. mer info kommer senere.  
16. barnehagen stenger kl. 12.00, onsdag før skjærtorsdag.  
22. Planleggingsdag. Barnehagen er stengt.

### Mai

16: Mai fest/Sommer fest for foreldre og barn, arrangeres sammen med FAU.

### Juni

En dag i uke 25: Trollekene for barna

### Juli

**Uke: 28,29,30: Barnehagen sommerstengt.**  
Det er sommeråpen barnehage i en av kommunens barnehager.  
Egen informasjon og påmelding kommer senere.

# GOD SOMMER

