



FREDRIKSTAD KOMMUNE

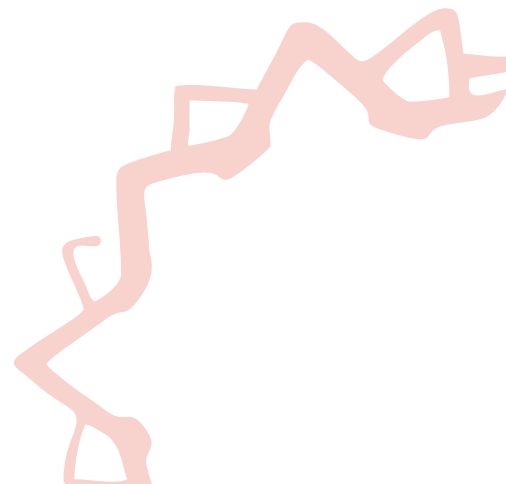


Årsplan barnehageåret 2024-2025

Ambjørnrød barnehage

Vedtatt av
SU

Dato
14.11.2024



Forord

Å bidra til at alle barn får en god start i livet er den viktigste investeringen vi kan gjøre som samfunn. Barnehagen er det første og frivillige steget i et helhetlig utdanningsløp og legger grunnlaget for videre utvikling, læring, danning og demokratisk deltakelse. God kvalitet i barnehagen er en forutsetning for at barn skal få en god start og gode muligheter videre i livet.

Fredrikstad kommune har felles mal for årsplan i de kommunale barnehagene. Hver barnehage utarbeider sin årsplan ut fra de fastsatte rammene. Disse rammene er i tråd med kravene som er beskrevet i barnehageloven med forskrifter. Årsplanen er et pedagogisk arbeidsredskap for ansatte i barnehagen og en dokumentasjon på barnehagens pedagogiske arbeid. Den bygger på FNs barnekonvensjon, Lov om barnehage, Rammeplan for barnehagens innhold og oppgaver samt den politisk vedtatte Plan for kvalitet i barnehagen. Planen følger opp Kommunedelplan for oppvekst 2021–2032, heretter kalt oppvekstplanen, som angir retningen for Fredrikstad kommunes oppvekstpolitikk i perioden fram mot 2032. Planhierarkiet er synliggjort i modellen.

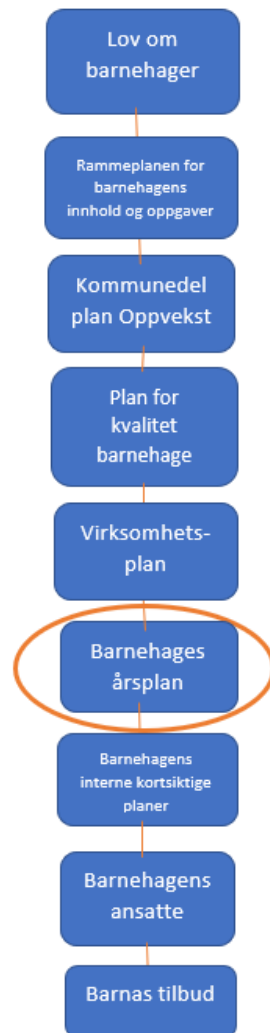
Årsplanen er veiledende for ansatte i barnehagen og skal legges til grunn for barnehagens pedagogiske arbeid. Innholdet skal være gjenkjennbart i barnehagens praksis og gjenspeile de verdier og holdninger som alle ansatte skal bære med seg i møte med barn og foreldre. Barnehagen er en del av «laget rundt barnet», og et tett og godt samarbeid med foreldre er viktig for kvaliteten og for å skape helhet og sammenheng i barns hverdag.

Barnehagens årsplan er også et viktig dokument for eier og myndighetenes oppfølging og tilsyn med barnehagen.

Lykke til med det gode samspillet med de yngste barna våre, enten du er ansatt eller forelder. Barnehagealderen er grunnmuren til livet.

Ønsker dere alle et godt barnehageår!

Gøril Pedersen Bjerknes
Etatsjef barnehageetaten



Innhold

1	Informasjon om barnehagen	3
2	Kvalitet i vår barnehage	4
2.1	Pedagogisk grunnsyn	4
2.2	Pedagogisk arbeid	4
2.3	Barnehages arbeid med satsningsområdene	5
3	Barnehagens formål og innhold	7
3.1	Omsorg	7
3.2	Lek, læring og danning	7
3.3	Medvirkning	7
3.4	Barnehagens leke- og læringsmiljø	8
3.5	Alle skal ha det trygt og godt	12
4	Barnehagens arbeidsmåter	13
4.1	Planlegging, dokumentasjon og vurdering	13
4.2	Fagområder	14
4.3	Digital praksis i barnehagen	15
4.4	Progresjon i barnehagen	15
5	Overganger	17
5.1	Overgang hjem-barnehage	17
5.1.2	Oppstart i barnehagen	17
5.2	Overganger innad i barnehagen	17
5.3	Overgang til skole og SFO	18
6	Foreldresamarbeid og foreldremedvirkning	19
7	Bærekraft, mat og helse = livsmestring	21
	Kildehenvisning	23
	Vedlegg	23

1 Informasjon om barnehagen

Velkommen til Ambjørnrød barnehage

I Ambjørnrød barnehage er det 6 avdelinger med barn i alderen 0 – 6 år.

Avdelingene er aldersinndelt. Barnehagen ligger i et senter med Ambjørnrød skole og tilhørende gymsal. I nærmiljøet har vi marka, lekeplasser og fine turmuligheter. Vi ønsker at alle barn skal få utfordringer og innhold tilpasset sin alder, kompetanse og utvikling.

Litt om vår arbeidsmetode:

Pedagogisk dokumentasjon er vår arbeidsmetode - hvor prosjektarbeid står sentralt. Prosjektarbeid handler om å skape en felles historie som binder barnegruppa sammen. Vi vil at barna skal oppleve en hverdag fylt med magi, undring og refleksjon. Gjennom prosjektarbeid vil vi skape engasjement, interesse og motivasjon. Dette gir barna nye erfaringer og opplevelser, som igjen fører til utvikling og læring. Vi synliggjør prosjektet gjennom bilder, tekst og barns arbeid. Dette reflekteres det rundt og sammen finner vi nye veier. I pedagogisk dokumentasjon bruker vi digitale verktøy som et redskap for å synliggjøre prosesser for barn og voksne.

Lekemiljøene skal være inspirert av prosjektene som drives på avdelingen. Leker og materiell er tilgjengelig for barna og inspirerer til kreativitet og lek. *Vi vil at rommet skal være "den tredje pedagog" det vil si at vi endrer rommet uti fra hva barna er opptatt av og hvilke prosjekter vi jobber med.*

Litt om oss:

- Vi er en Reggio Emilia inspirert barnehage, med fokus på barns 100 språk. Vi ønsker at barn skal kunne erfare og utvikle seg gjennom ulike språk og uttrykksformer.
- Vi er en godkjent trafikksikker barnehage.
- Vi er en praksisbarnehage med studenter fra Høyskolen i Østfold avdeling Barnehagelærerutdanningen og for elever fra Glemmen videregående skole.
- Dette barnehage året har vi 1 lærling som skal ta fagbrev i barn - og ungdomsarbeiderfaget.

Mer informasjon om barnehagen finner dere på [kommunens hjemmeside](#) og i [barnehagens vedtekter](#).

2 Kvalitet i vår barnehage

2.1 Pedagogisk grunnsyn

Pedagogisk grunnsyn omfatter ideene, oppfatningene, verdier, holdninger, menneskesyn og kunnskaper som ligger til grunn for våre pedagogiske valg og handlinger. Vårt pedagogiske grunnsyn er ikke uforanderlig, men endres i takt med ny forskning og kunnskap om barn og deres utvikling.

Hvordan vi i barnehagen tenker om og jobber med omsorg, lek, læring og danning henger tett sammen med vårt pedagogiske grunnsyn. Det er ikke rom for tilfeldig eller privat praksis, men våre avgjørelser og prioriteringer skal forankres og begrunnes ut fra et faglig ståsted hvor vi opptrer som profesjonelle lagarbeider – som en del av «laget rundt barnet». I det profesjonelle lagarbeidet anerkjennes det at de beste løsningene finnes i fellesskap med barn og foreldre, og på tvers av virksomheter, etater og profesjonsgrenser.

Plan for kvalitet, som er en operasjonalisering av oppvekstplanen beskriver det menneskesynet som er gjeldende for oss som jobber med barn i Fredrikstad kommune:

«Innenfor barnehage, skole og barne- og familietjenester ligger det til grunn at alle mennesker er like mye verdt, uavhengig av hva som ellers skiller oss. Dette beskriver et menneskesyn som er preget av respekt, menneskeverd og fokus på ressurser, muligheter og utvikling.»

«Det er også en del av vårt grunnleggende menneskesyn at barn lærer og utvikler seg i samspill med andre. Det er derfor en viktig del av en god oppvekst at alle barn er en del av et inkluderende barnehage- og skolemiljø.»

Vi som jobber i barnehage skal kontinuerlig reflektere over egen rolle i møte med barn og deres familie, og minne hverandre på at det er vi som er ansvarlig i disse møtene. I Fredrikstad kommune er teorien om den autoritative voksenrollen valgt som felles faglig rammeverk. Vi skal øve på den autoritative rollen i alle våre møter – med barna, familiene og med hverandre. Det er et mål at det skal jobbes for et autoritativt klima i virksomheten. Det handler om å oppnå god relasjonskvalitet på alle nivåer i barnehagen, samtidig som det kommuniseres og utøves tydelige og rettferdige normer og grenser i det daglige samspillet.

2.2 Pedagogisk arbeid

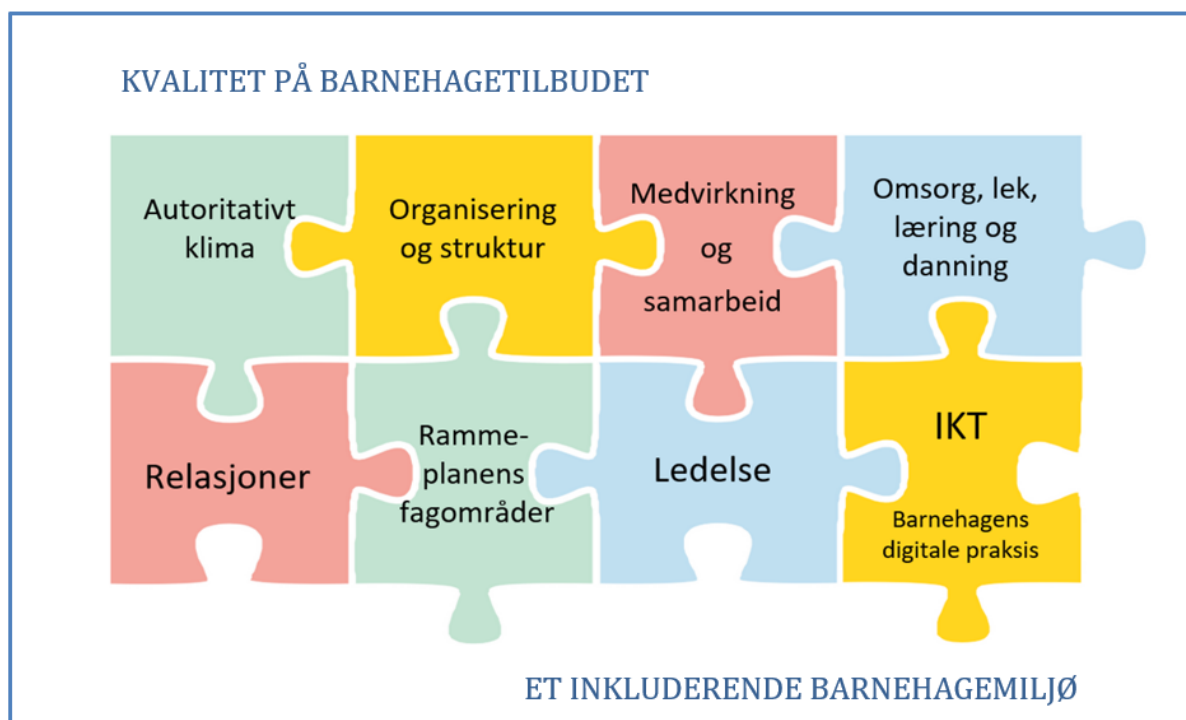
Pedagogisk arbeid i barnehagen bygger på vårt pedagogiske grunnsyn. Det henger sammen med valg som gjøres med bakgrunn i rammeplanen og nasjonale føringer, samtidig som det er tilpasset vår barnehages egenart. For å oppnå god kvalitet i vår tjeneste og i oppveksttjenestene generelt må vi jobbe for et felles verdigrunnlag og en felles forståelse av hva vi skal oppnå, både innenfor egen virksomhet og i møte med andre tjenester vi samarbeider med. Dette jobber vi med gjennom [Plan for kvalitet](#), sammen med de andre virksomhetene i oppvekstseksjonen.

Vårt syn på barn som kompetente og aktive utforskere i egne læringsprosesser preger arbeidet og innholdet i vår barnehagehverdag. Sammen med alle valg og mikroavgjørelser som gjøres av den enkelte medarbeider i vår barnehage, utgjør det til sammen kvaliteten på tilbudet barna får i vår barnehage. Lek, barnas interesser og engasjement er viktig grunnlag for det pedagogiske arbeidet. Barnehagen jobber tverrfaglig og fagområdene skal bidra til barna lek, læring og trivsel, samt bidra til allsidig utvikling og helse. Fagområdene flettes inn i hverandre gjennom aktiviteter, lek og turer- og må sees i sammenheng. Arbeid med

relasjoner, språk, lek, læring og de ulike fagområdene i rammeplanen, vil være representert samtidig i prosjekt og i hverdagsaktivitetene hos oss.

Rammeplanen sier at det allmennpedagogiske tilbudet skal tilpasses barnas behov og forutsetninger. Dermed skal barnehagens strukturer og organisering tilpasses barna og barnegruppen som til enhver tid går i barnehagen.

Alt dette, og mye mer, utgjør deler av en helhet som # sammen danner kvaliteten på tilbudet det enkelte barnet får i vår barnehage. Som et puslespill, hvor vi må jobbe for å finne hver enkelt brikke til å henge sammen:



Figur 1 - Et sammensatt og helhetlig barnehagetilbud

2.3 Barnehages arbeid med satsningsområdene

Barnehagen er forpliktet å følge opp plan for kvalitet i barnehage som har fastsatt mål for perioden 2023- 2027. To utviklingsområder er prioritert de neste årene:

- Trygt og godt barnehagemiljø

Mål: alle barn opplever tilhørighet, trygghet, trivsel og mestring i sitt barnehagemiljø.

Vi i Ambjørnrød barnehage anerkjenner og ivaretar barndommens egenverdi. Gjennom lek og prosjektarbeid fremmer vi demokrati, mangfold, gjensidig respekt, likestilling, bærekraftig utvikling og livsmestring og helse. Dette fordrer at alle voksne i vår barnehage skal være romslige, modige, anerkjennende, engasjerte, nysgjerrige, lekne, aktive og lyttende. Vi reflekterer over egen praksis for å synliggjøre og kvalitetssikre at vi sammen ivaretar barndommens egenverdi.

- Kompetanse

- Kompetanseplan har fokus på implementering av plan for kvalitet med fokus på et trygt og godt psykososialt barnehagemiljø, samt utvikling av vår kompetanse på område.
- Barnehagen har mye kompetanse innenfor ulike områder, og jobber for å legge til rette for at ansatte kan ta del i videreutdanning.
- Vi har fokus på å skape et autoritativt klima i vår virksomhet. Personalet har fokus på refleksjon rundt egen praksis gjennom hele barnehageåret. Vi er opptatt av at det skal være en bevissthet rundt vår rolle både på individ- og gruppenivå.

3 Barnehagens formål og innhold

3.1 Omsorg

Barnehagen skal gi god omsorg som preger alle situasjoner i barnas hverdag. Den skal komme til uttrykk når barna leker og lærer, i stell, måltider og påkledning. God omsorg handler om å oppleve et miljø preget av aksept og anerkjennelse. Trygge og stabile rammer øker muligheten gode mestingsopplevelser, utvikling og læring.

I samspill med andre lærer barna å vise omsorg for personer rundt seg og de er i en konstant læringsprosess. Omsorg i barnehagen handler både om barn – barn-relasjoner og voksen – barn-relasjoner. Ved at barn får mulighet til å ta imot og gi omsorg, dannes grunnlaget for utvikling av empati, respekt og toleranse. Arbeidet med det psykososiale barnehagemiljøet handler om hvordan vi gir omsorg.

3.2 Lek, læring og danning

Rammeplanen sier at leken skal ha en sentral plass i barnehagen, og lekens egenverdi skal anerkjennes. Lek er en kilde til humor og glede, og gjennom ulike former for lek får barna mulighet til å uttrykke seg og erfare at egen opplevelsesverden gjelder.

Barnehagens arbeid med lek, læring og danning vil bli synliggjort og utdypet videre gjennom årsplanen, spesielt i kapittel 3.4 Barnehagens leke og læringsmiljø.

3.3 Medvirkning

For at det allmennpedagogiske tilbudet skal kunne tilpasses barnas behov og forutsetninger er det avgjørende at vi jobber med barns medvirkning. Barns medvirkning er forankret i FNs barnekonvensjon og lovverket. Deres synspunkter skal tillegges vekt i samsvar med alder og modenhet. Å ta dette på alvor er en forutsetning for at barnehagehverdagen skal oppleves meningsfull for barn, at de får leke, lære, oppleve mestring og utvikle seg.

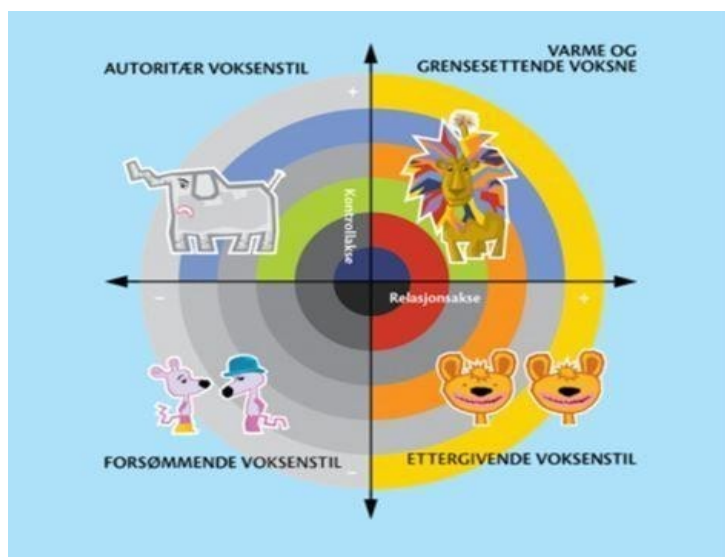


3.4 Barnehagens leke- og læringsmiljø

I barnehagen skal barna oppleve et stimulerende miljø som støtter opp om deres lyst til å leke, utforske, lære og mestre. Leke- og læringsmiljø er summen av de relasjonelle, kulturelle og fysiske forholdene i barnehagen, samt språkmiljøet. Vi har voksne som er bevisst sin rolle og forbildefunksjon for blant annet hvordan man lytter, gir konstruktiv respons, bruker kroppsspråk, talespråk og tekst i samspill med barn.

*«Den enkleste måten å endre barn er å endre de voksne»
Pål Roland*

Det er alltid den voksne som har ansvaret for å skape og opprettholde et trygt leke- og læringsmiljø, samt bygge gode relasjoner i barnehagen.



Figur 2 - Modeller illustrerer ulike voksenstiler.

Den autoritative voksenstilen innebærer en dynamisk kombinasjon av varm relasjonsbygging til barnet, og utøving av tydelig og grensesettende rammer. Dette vil kunne bidra som en beskyttelsesfaktor i barnas liv.

Foreldre har en viktig rolle og kan forebygge krenkelser og mobbing ved å være varm og grensesettende overfor sitt barn. For å oppnå et trygt og inkluderende barnehagemiljø er det viktig med et godt samarbeid mellom barnehage og hjem. Foreldre er opptatt av eget barns trivsel og trygghet, men det har i tillegg stor betydning at de også bryr seg om de andre barna.

I tillegg til autoritative voksne, har tilretteleggingen av det fysiske lekemiljø og dermed også tilrettelegging av leken, stor betydning for å skape et inkluderende leke- og læringsmiljø i barnehagen. Miljøet må stadig være i bevegelse og endres i takt med barnas fysiske behov, interesser og leketemaer. Miljøet skal også stimulere og legge til rette for ulike former for kommunikasjon, problemløsning og språkutvikling. Å skape spennende møteplasser som stimulerer barns spontane samværsformer, bidrar til at barna bygger relasjoner, får felles lekereferanser og felles forståelse for lekens innhold. Dette er av stor betydning for å etablere vennskap med andre barn og opplevelsen av å være inkludert i fellesskapet.

Vårt mål for barnehagens leke- og læringsmiljø er:

Vi er en inkluderende barnehage hvor alle barn opplever trygghet og mestring i sitt leke- og læringsmiljø

Dette målet skal ses i tett sammenheng med nasjonale sektormål, som også er målene i Plan for kvalitet i barnehagen:

- **Et inkluderende barnehagefelleskap med likeverdig kvalitet**
- **Kompetanseheving for ansatte**

Psykososialt miljø	
I vår barnehage opplever alle et trygt lek- og læringsmiljø og å være en del av et inkluderende fellesskap	
Slik vil vi ha det	Slik gjør vi det i vår barnehage
I vår barnehage jobber vi forebyggende med fokus på vennskap, individ og gruppe	<i>Vi jobber forebyggende gjennom fokus på lek og lekemiljøer som inkluderer og innbyr til et fellesskap. Vi bruker prosjekt som arbeidsmetode og er inspirert av Reggio Emilia og STYD.</i> <i>Ved å være voksne tilstede i leken, kan vi passe på at alle er inkludert i lek og kan utvikle vennskap - gjennom veiledning og støtte.</i>
I vår barnehage har vi et inkluderende fellesskap med rom for ulikheter	Nøkkelord i vårt inkluderende fellesskap: <ul style="list-style-type: none"> • Felles barnesyn og læringssyn • "Barns 100 språk" • Medvirkning • Trygghet • Tilhørighet • Mangfold • Demokrati • Vennskap • Lek
I vår barnehage har alle ansatte kunnskap om loven og plikter knyttet til et trygt og godt barnehagemiljø	<i>Vi gjennomgår lovverket på planleggingsdager hvert barnehageår. I tillegg til refleksjon og oppdatering på møtepunkter gjennom hele året.</i>
I vår barnehage har vi et autoritativt klima i møte med barn, familier og hverandre	<i>Vi reflekterer kontinuerlig over vår pedagogiske praksis, og er bevisste rundt vår rolle i møte med barna, familier og hverandre. Vårt grunnsyn bygger på et autoritativt klima, og gjennom refleksjon, faglig utvikling, god tilbakemeldingskultur og trygghet, oppnår vi et autoritativt klima hos oss.</i>
I vår barnehage samarbeider vi med foreldrene om et trygt og godt barnehagemiljø	<i>Det er viktig for oss at vi oppnår et godt samarbeid med samtlige foresatte i vår barnehage. Det bygger grunnmuren for videre</i>

	<p>utvikling og møte med barnets beste. Dette samarbeidet utvikles fra før oppstart i barnehagen til barnet slutter, gjennom møtepunkter som:</p> <ul style="list-style-type: none"> • Levere/hente situasjon • Utviklingssamtaler • Foreldremøter • Kommunikasjon og informasjonsflyt • Relasjonsbygging for å skape trygghet
--	---

Fysisk miljø

I vår barnehage legger vi til rette for et inkluderende og stimulerende fysisk lekemiljø - både inne i barnehagen, på barnehagens uteområde og i nærmiljøet.

Slik vil vi ha det	Slik gjør vi det i vår barnehage
I vår barnehage har vi et inkluderende, spennende og fleksibelt lekemiljø inne i barnehagen	<ul style="list-style-type: none"> • STYD <p>Rommet som den tredje pedagog</p> <ul style="list-style-type: none"> • Variasjon i organisering og materialer • Flexibilitet • Kreativitet • Følge barnas spor, medvirkning • Aldersadekvate utfordringer • Fellesareal og grupperom • Engasjerte voksne
I vår barnehage har vi et inkluderende, spennende og fleksibelt lekemiljø ute i barnehagen	<p>Ny utelekeplass</p> <p>Utvikler uteområdet i tråd med STYD.</p> <p>Materialer, lekeapparater og utfordringer, tilpasset alder og utvikling</p>
I vår barnehage har vi materialvalg og utstyr som inspirerer, er tilgjengelige og som inviterer til lek, samhandling og dialog mellom barna	<p>Vi har et STYD-inspirert lekemiljø som i hovedsak består av:</p> <ul style="list-style-type: none"> • Udefinerte leker • Definerte leker • Autentiske leker <p>Reggio Emilia - rommet som 3.pedagog.</p>
I vår barnehage er det fysiske miljøet utfordrende, men trygt og det stimulerer barnas allsidige bevegelseserfaringer	<p>Vi følger miljørettet helseverns retningslinjer knyttet til sikkerhet av barnehagens inne og uteområde. I tillegg til de miljøene vi tilbyr inne og ute har vi et variert tilbud i nærmiljøet:</p> <ul style="list-style-type: none"> • Tilgang til gymsal • Svømming • Samarbeid med nærskolene • Marka i nærområdet • Matbutikk • Bussforbindelser • Lekeplasser

	<ul style="list-style-type: none"> • <i>Lavvo tilknyttet barnehagen</i>
I vår barnehage møter barna variert og utfordrende terreng tilpasset alder og modenhet – på barnehagens uteområde og i nærmiljøet	<i>Vi bruker vårt flotte uteområde samt ulike tilbud i nærmiljøet til å gi barna varierte og aldersadekvate utfordringer.</i>

Språkmiljø

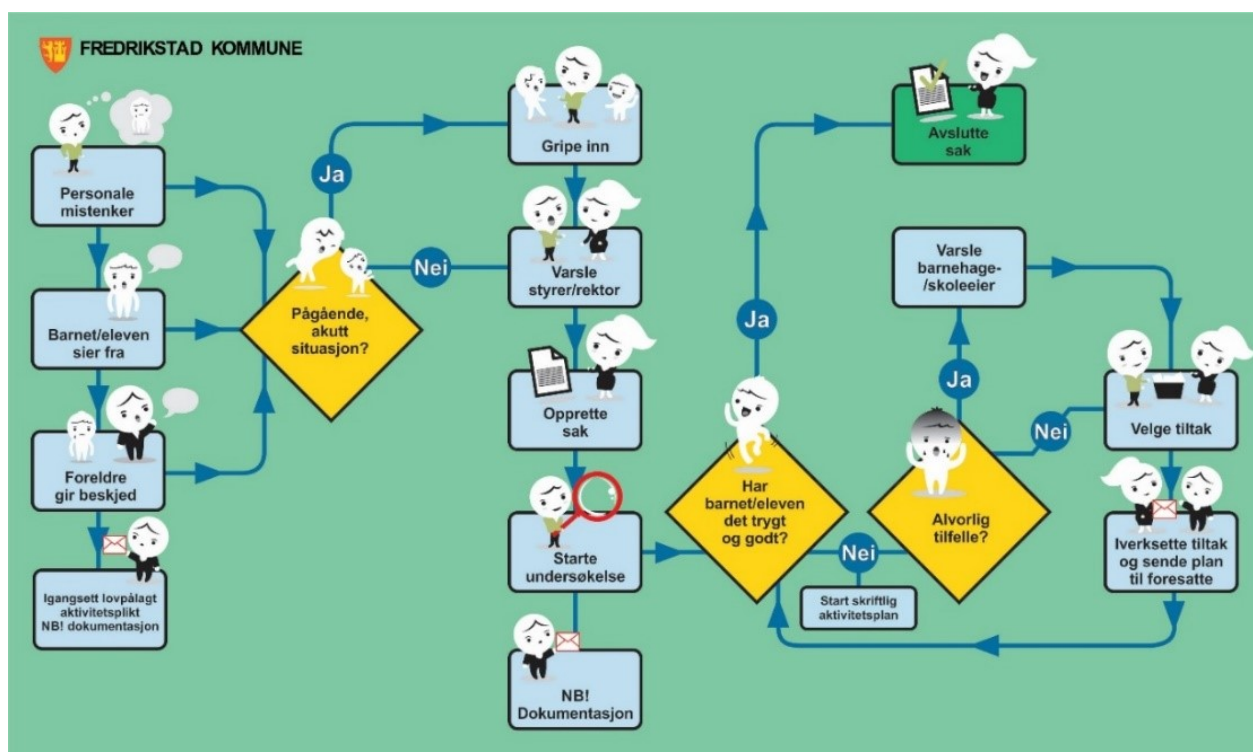
I vår barnehage skal språkarbeidet være lystbetont, preget av lek og gi rom for utforskning og undring

Slik vil vi ha det	Slik gjør vi det i vår barnehage
I vår barnehage skaper vi et inkluderende og inspirerende språkmiljø der barna får mulighet til å oppleve glede ved å bruke språk og kommunisere med hverandre	<p><i>Vi har engasjerte voksne i vår barnehage som brenner for å skape et godt språkmiljø for barna. Barns språk er en sentral del av barnehagens hverdag, og er avgjørende for læring, kommunikasjon og sosiale relasjoner. Vi møter dette gjennom lyttende voksne som har evne til å forstå barnets uttrykksformer.</i></p> <p><i>Vi leker med språket gjennom rim og regler, kommunikasjon, musikk, kroppsspråk, benevning og ordsetting, bilder og ASK</i></p>
I vår barnehage får barnet uttrykke tanker, følelser, ønsker, erfaringer, løse konflikter og skape positive relasjoner gjennom språk	<i>I Ambjørnrød barnehage skal alle barn bli sett og hørt. Barna skal oppleve støtte i sine følelser, samt støtte og veiledning til å løse utfordringer. Uansett språk og språkforståelse skal personalet være trent til å lese barnets uttrykk, slik at alle barn skal få de beste forutsetninger til å uttrykke seg og oppleve medvirkning i sin barnehagehverdag.</i>
I vår barnehage er vi gode språkmodeller og vi videreutvikler barnas begrepsforståelse ved å bruke et variert ordforråd	<p><i>Barnehageansatte er gode språklige rollemodeller.</i></p> <p><i>Vi bruker situasjoner gjennom hele dagen til å utvikle barns språk.</i></p>
I vår barnehage bruker vi varierte formidlingsformer og tilbyr et mangfold av bøker, sanger, bilder og uttrykksformer	<p><i>Ulike språk som er representert i barnehagen løftes frem</i></p> <p><i>Vi legger til rette for at alle barn skal bli møtt og forstått i møte med sitt språk gjennom:</i></p> <ul style="list-style-type: none"> • <i>Ansatte som språkressurs</i> • <i>Alternativ kommunikasjon</i> • <i>Pedagogiske hjelpemidler</i> • <i>Samarbeid med foresatte</i>

3.5 Alle skal ha det trygt og godt

Hvordan vår barnehage jobber forebyggende slik at alle barn opplever et inkluderende, trygt og godt leke- og læringsmiljø, i tråd med barnehageloven § 41, er beskrevet ovenfor. Dersom det skulle vise seg at et barn ikke skulle ha det trygt og godt psykososialt miljø, har barnehagen en aktivitetsplikt i tråd med barnehageloven §§ 42-43. Aktivitetsplikten består av fem delplikter og er visualisert i skjemaet nedenfor:

- Følge med
- Gripe inn
- Melde fra
- Undersøke
- Sette inn tiltak



Figur 3 - Flytskjema barnehagen aktivitetsplikt

Flytskjemaet viser hvordan barnehagen jobber hvis de får kjennskap til at ett eller flere barn ikke har et inkluderende og trygt leke- og læringsmiljø. Barnehagen har tilhørende skjemaer som skal benyttes når aktivitetsplikten igangsettes og hvis det skal lages en aktivitetsplan.

4 Barnehagens arbeidsmåter

4.1 Planlegging, dokumentasjon og vurdering

Vi arbeider kontinuerlig med planlegging, dokumentasjon og vurdering. Planlegging gir personalet grunnlag for å tenke og handle langsiktig og systematisk i det pedagogiske arbeidet. Planleggingen må baseres på kunnskap om barns trivsel og allsidige utvikling, individuelt og i gruppe. (Rammeplanen, 2017)

Dokumentasjon av personalets arbeid synliggjør hvordan personalet arbeider for å oppfylle kravene i barnehageloven og rammeplanen.

Barnehagen skal jevnlig vurdere det pedagogiske arbeidet. **Pedagogisk dokumentasjon** er en arbeidsmåte som bidrar til å sikre vurderingsarbeidet – i tråd med barnehageloven og rammeplan. Pedagogisk dokumentasjon inneholder følgende faste elementer som observasjon, dokumentasjon, deling, refleksjon, tolkning og valg. Hensikten med pedagogisk dokumentasjon er å utfordre og videreutvikle personalets syn på barn, på læring og på kunnskap, ikke å vurdere og dokumentere ferdigheter og kunnskaper, trivsel og erfaringer hos enkeltbarnet.



Figur 4 - Modellen viser bruken av dokumentasjon som pedagogisk arbeidsmåte

Dokumentasjon kan bidra til:

Barn

- Hjelp barna å huske tilbake til, og sette ord på aktiviteten/ hendelsen – gi ny inspirasjon til leken
- Et verktøy for at barna skal ta del i videre planlegging og vurdering
- Barna får en opplevelse av at det de gjør er viktig – de blir sett og hørt. Bidrar til å fremme et positivt selvbilde
- Synliggjør at andre barn handler og har andre løsningsforslag enn dem selv

Personalet:

- Refleksjon og bevisstgjøring av egen praksis
- Lære mer om og reflektere rundt barns lærings-prosesser, tanker, meninger og relasjoner – utvikle vår evne til å SE
- Synliggjøre hva barna er opptatt av i hverdagen og rundt prosjekt vi arbeider med.
- Fungere som et løpende vurderingsverktøy – grunnlag for videre planer
- Se progresjon hos barn og ansatte – ved å se tilbake på prosesser

Foreldre:

- Synliggjøre barna sin hverdag- lek, læring og opplevelser
- Vise barnehagens innhold og arbeidsmåter
- Verktøy for videre samtale/ mellom barn og foreldre
- Utgangspunkt i foreldresamtaler

4.2 Fagområder

Rammeplan for barnehager har syv fagområder som barnehagen skal være innom i løpet av et år. I arbeid med fagområdene vil ofte flere områder være representert samtidig i prosjekt og i forbindelse med hverdagsaktiviteter. Periodevis vektlegges enkelte områder mer enn andre. Lek og barns rett til medvirkning påvirker innholdet i arbeidet med fagområdene. Fagområdene i barnehagen er stort sett de samme som barn senere møter i skolen.

I arbeid med de ulike fagområdene

- får barna ulike erfaringer og opplevelser
- skapes det stemning og begeistring
- finner vi en riktig balanse mellom barne- og voksenstyrte aktiviteter
- skal vi være lydhøre for barns tanker og kunnskapssøking voksne og barn som er nysgjerrige sammen, undrer oss og utvikler «vår kunnskap



Figur 5 - Fagområdene illustrert i sammenheng med hverandre

4.3 Digital praksis i barnehagen

Digital praksis i barnehagen (IKT) supplerer barnehagens arbeidsmåter, støtte barnas utvikling og læring og tilbyr nye uttrykksformer. Vi jobber for å bygge profesjonsfaglig digital kompetanse (PFDK) i vår barnehage, som betyr at ansatte har fagkunnskap, pedagogisk kunnskap og teknisk kunnskap i bruk av digitale verktøy i barnehage. Ved bruk av digitale verktøy skal personalet være aktive sammen med barna. Digitale verktøy brukes med fornuft og skal ikke dominere som arbeidsmåte.

Ansatte i barnehagen skal ha kompetanse til å legge til rette for inkluderende, trygge og gode digitale miljøer for alle barn i barnehagen slik at den digitale praksis bidrar til barnas lek, kreativitet og læring. Bruk av ulike digitale verktøy i pedagogisk arbeid skal støtte opp om barns læreprosesser, bidra til å oppfylle rammeplanens føringer for et rikt og allsidig læringsmiljø for alle barn, samt at barna får støtte til å utvikle en begynnende etisk forståelse og digital dømmekraft. Mer om barnehagens arbeid med IKT i egen plan og [IKT plan for kommunale barnehager](#).

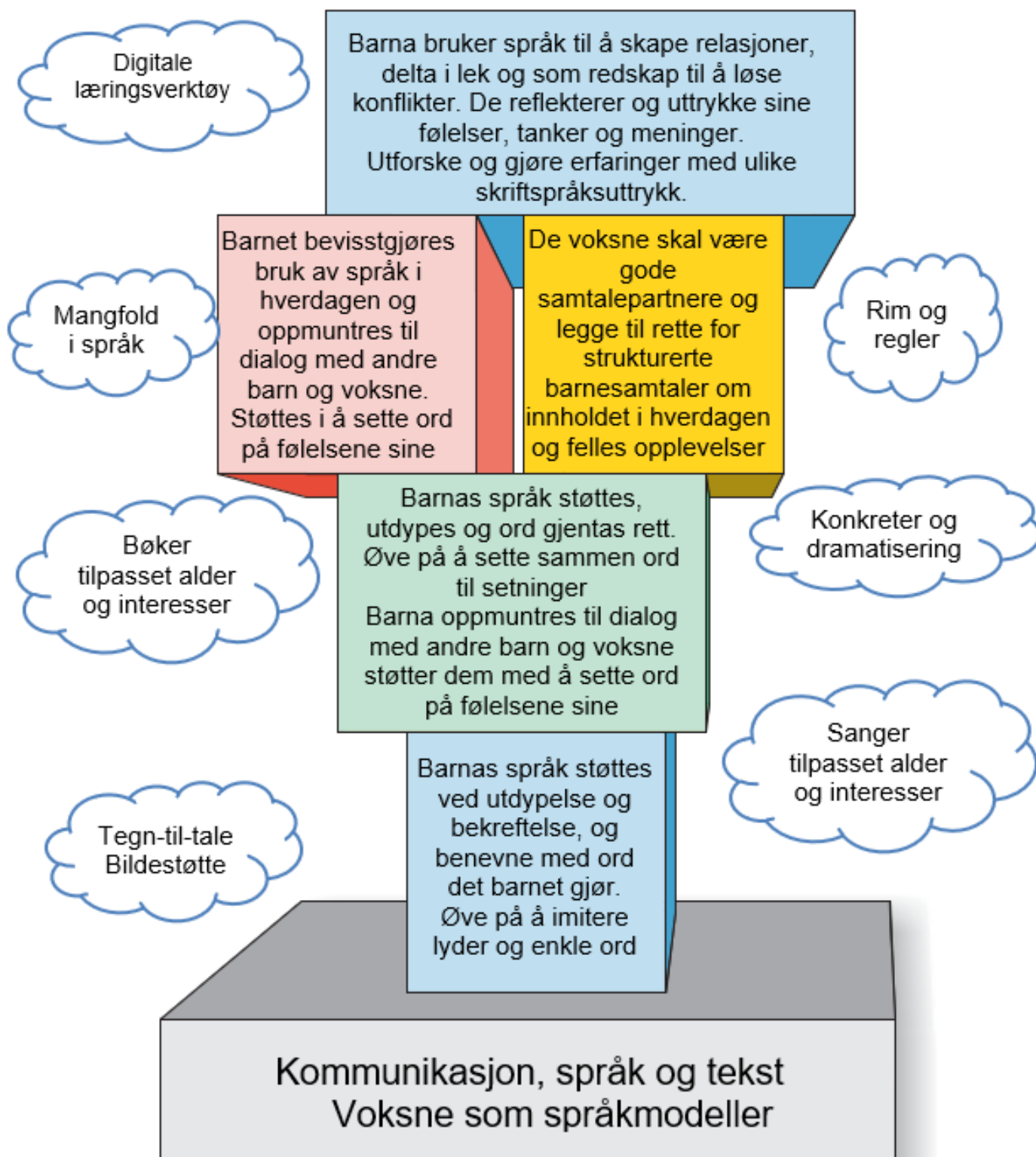


4.4 Progresjon i barnehagen

Progresjon i barnehagen innebærer at alle barna skal utvikle seg, lære og oppleve fremgang. Med bakgrunn i vårt syn på barn som kompetente og aktive utforskere i egne læringsprosesser, er vi opptatt av at progresjonen skal følge barnet og ikke alder. Det betyr at vi voksne må ha god kunnskap om det enkelte barn slik at vi kan gi hen utfordringer med utgangspunkt i deres nysgjerrighet, interesser og styrker. Vi tilrettelegger slik at barn har noe å strekke seg etter, støtter og stimulerer læringslysten, ser og bekrefter barna i mestringsoyeblikkene. Hvordan vi legger til rette for progresjon vil ha tett sammenheng med observasjoner og vurderinger vi gjør i hverdagen.

Gjennom valg av pedagogisk innhold, arbeidsmåter, små og store grupper, leker, materialer og utforming av fysisk miljø, legger vi til rette for progresjon i barnehagen. Ved å være nærværende voksen i barnehagen, se barna og reflektere over vår praksis, skaper vi et miljø som vil fremme progresjon i lek, omsorg, danning og læring for både barn og voksne.

Eksempel på progresjon i barnehagen:



Figur 6 - En illustrasjon av progresjon i barnehagen, her med eksempel "Kommunikasjon, språk og tekst"

5 Overganger

Barnehagen er den første arenaen barna møter utenfor hjemmet og den er en del av det helhetlige utdanningsløpet. Hos oss dannes grunnlaget for videre læring. Samarbeid mellom hjem og barnehage ved oppstart og gjennom hele barnehagetiden, og etter hvert barnehage og skole er viktig for å skape en god overgang og sammenheng for videre utdanning.



5.1 Overgang hjem-barnehage

For de aller fleste barna er det en stor overgang å starte i barnehagen. Vi ønsker derfor å skape en sammenheng mellom hjemmet og barnehagen, og at overgangen skal være god for både barn og foreldre. Gjennom godt samarbeid med foreldrene kan vi bygge videre på den tryggheten barnet har hjemmefra.

I overgangen fra hjem – til barnehage benytter vi oss av [Fredrikstadmodellen](#), som vektlegger betydningen av at omsorgspersonen er tilstede og aktiv i lek, aktiviteter og hverdagsituasjoner med barna i oppstarten.

Lekegrupper før oppstart i barnehagen

Fra mai måned er nye barn og foreldrene velkomne på besøksdager en gang i uken for å bli kjent og leke med de andre barna og de voksne på avdelingen.

5.1.2 Oppstart i barnehagen

Barnet vil den første dagen blir møtt av sin kontaktperson første dagen - som sammen med foreldre skal sikre barnet en god start i barnehagen. Det legges opp til foreldreaktiv tilvenning. Foreldre inviteres til foreldremøte og førstegangssamtale før oppstart, eventuelt i løpet av de første dagene etter oppstart.

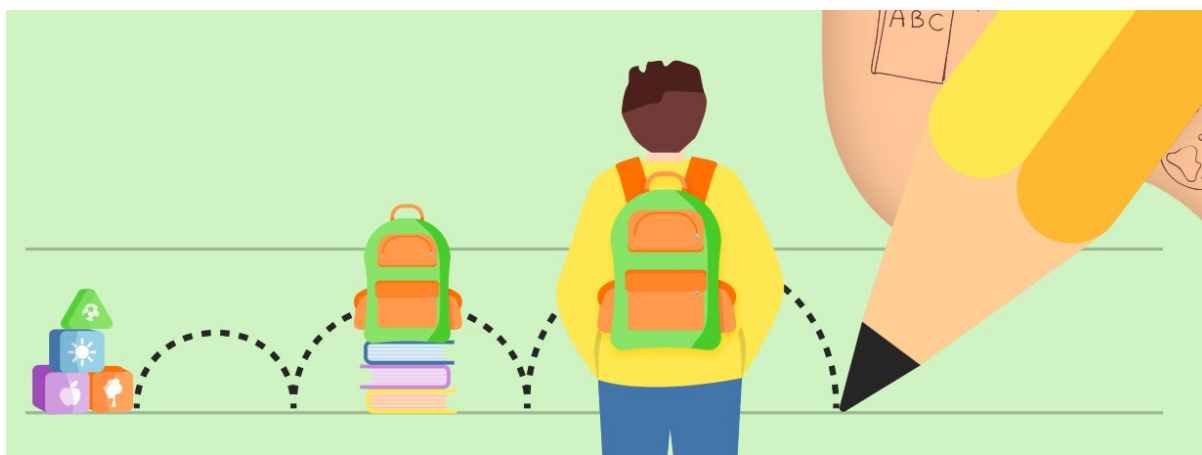
5.2 Overganger innad i barnehagen

Vi starter intern overgangsperiode mellom avdelinger og hus fra mai måned. Da besøker barn og personale, ukentlig, den barnegruppen og avdelingen de skal starte på til høsten. Det gjennomføres overgangssamtaler mellom pedagogene på gammel og ny avdeling og foreldre får tilbud om en samtale med ny pedagog før oppstart.

5.3 Overgang til skole og SFO

Det siste året i barnehagen jobbes det for at barna skal få en trygg og god overgang til skolen. Fredrikstad har en felles rutine som alle barnehagene og skolene følger i forbindelse med denne overgangen.

Noe av det viktigste arbeidet før skolestart er å kunne ta kontakt med andre på en positiv måte. Vi har fokus på lek, vennskap, samarbeid, konflikthåndtering og positiv sosial adferd. Hverdagslivets ferdigheter og selvstendighet, det å kle av og på seg selv, gå på toalettet og «å ta ansvar for seg selv» øves også på. På våren drar skolestarterne på tur og besøker skole/SFO med barnehagen og de inviteres på førskoledager sammen med foreldrene.



6 Foreldresamarbeid og foreldremedvirkning

Barnehagen skal legge til rette for foreldresamarbeidet og god dialog med foreldrene. Foreldresamarbeidet skal både skje på individnivå, med foreldrene til hvert enkelt barn gjennom daglig uformell kontakt og i avtalte mer formelle samtaler. På gruppenivå vil samarbeid og medvirkning skje gjennom forelderådet og samarbeidsutvalget. Hvordan vår barnehage jobber for å legge til rette for dette viktige samarbeidet kan dere lese i tabellen nedenfor.

Foreldrene er en viktig ressurs for barnehagen - og barn trenger trygge, tydelige og støttende foreldre. Foreldrekompasset er et program som legger til rette for økt kunnskap for foreldre, gjennom kunnskapsdeling og refleksjon sammen med andre foreldre. Programmet følger foreldre fra barnets første møte på helsestasjonen, gjennom barnehage og skole ut 10. trinn. På ett eller flere foreldremøter i året vil Foreldrekompasset bli gjennomført i vår barnehage.



Trygge foreldre møter barnet med åpne armer. De tåler barnets ulike følelser og tenker over hvordan de selv oppleves av barnet.

Tydelige foreldre tar ledelsen og viser vei. De setter grenser på en omsorgsfull måte, og vet at avgjørelser kan være upopulære og gode på samme tid.

Støttende foreldre prøver å forstå barnets opplevelser og følelser, og gir både trøst og oppmuntring. De lar barna prøve selv og hjelper til når det trengs.

Alle ansatte møter foreldre som en ressurs, og bidrar aktivt til et godt samarbeid med hjemmet, samt støtter og styrker foreldre i foreldrerollen.

Slik vil vi ha det	Slik gjør vi det i vår barnehage
I vår barnehage ser vi foreldre som ressurs gjennom å lytte, ha god kommunikasjon og gi anerkjennelse i hverdagen	<i>Vi legger stor vekt på et tett samarbeid med foresatte. Vi starter relasjonsbyggingen fra besøksdager før barnet begynner i barnehagen, og videre gjennom barnets barnehageløp. Vi ser hvordan et tett samarbeid med foresatte gjør at vi i større grad kan forstå barnet, legge til rette for, og skape trygge rammer sammen. Det er viktig for oss at foresatte forlater barnehagen med trygghet om at deres barn blir ivaretatt. Vi har stor respekt og ydmykhet for å ta vare på det kjæreste du har.</i>
I vår barnehagen utveksler ansatte og foreldre informasjon om barnets utvikling, trivsel, erfaringer, læring og helse	<i>Dette gjøres gjennom:</i> <ul style="list-style-type: none"> • Samtaler ved levering/henting eller telefonsamtaler ved behov. • Utviklingssamtaler 2 ganger i året eller ved behov. • Deling av diverse informasjon i Vigilo • Foreldremøter
I vår barnehage samarbeider vi med foreldrene for et godt og trygt barnehagemiljø	<i>Vi samarbeider gjennom punktene som er nevnt over, i tillegg til:</i> <ul style="list-style-type: none"> • Brukerundersøkelsen

	<ul style="list-style-type: none"> • FAU/SAU • Foreldremøter • Felles treffpunkter/arrangementer • God kommunikasjon
Barnets beste	
<p>I vår barnehage iverksetter vi kunnskapsbaserte tiltak, og har en praksis som bidrar til at barnet med sin familie får rett hjelp til rett tid</p>	<p><i>Vi har fokus på:</i></p> <ul style="list-style-type: none"> • <i>Et tett foreldresamarbeid</i> • <i>Vi igangsetter aktivitetsplikten ved behov</i> • <i>Vi har tett samarbeid med ulike hjelpeinstanser</i> • <i>Vi har et tett tverrfaglig samarbeid</i>
<p>I vår barnehage har vi et anerkjennende og aktivt foreldresamarbeid, slik at samtykke innhentes tidligst mulig for å etablere et godt samarbeid med ulike tjenester - til barnets beste</p>	<p><i>Vi er opptatt av tidlig innsats, og samarbeider med foresatte om behovet for å kontakte de ulike hjelpeinstansene. Vi følger lovverket knyttet til innhenting av foresattes samtykke. Vi ønsker at dette skal sikre et godt samarbeid mellom hjemmet og barnehagen.</i></p>



7 Bærekraft, mat og helse = livsmestring

Livsmestring handler om å kunne forstå og å kunne påvirke faktorer som har betydning for mestring av eget liv. Barna skal få øve på å mestre motgang, håndtere utfordringer og bli kjent med egne og andres følelser. Dette starter vi å øve på i tidlige alder, og det henger i tillegg tett sammen med arbeidet for inkluderende, trygt og godt barnehagemiljø. I barnehagen jobber vi på flere felt innenfor bærekraftig utvikling som påvirker hverandre og som er faktorer som påvirker barnas evne til å mestre livet sitt.

Rammeplanen sier at barna skal lære å ta vare på seg selv, hverandre og naturen. Det skal også skapes en økonomisk bevissthet rundt forbruket vårt og fordeling av ressurser i samfunnet. Barnehagen har derfor en viktig oppgave i å fremme verdier, holdninger og praksis for et mer bærekraftig samfunn. Det legges til rette slik at barna kan lære gode holdninger, verdier og vaner som er i tråd med bærekraftig utvikling og livsmestring. Måltider og matlaging i barnehagen skal gi barna et grunnlag for å utvikle matglede og sunne helsevaner.

Vår barnehage følger [Helsedirektoratets anbefalinger om mat og måltider i barnehagen](#).

I vår barnehage har vi fokus på bærekraft, mat og helse i et livsmestringsperspektiv	
Slik vil vi ha det	Slik gjør vi det i vår barnehage
I vår barnehage skal vi bidra til at barna blir kjent med seg selv, kroppen sin og utvikle bevissthet om egne og andres grenser	<ul style="list-style-type: none"> • Vi jobber aktivt med at alle skal oppleve inkludering, fellesskap og mangfold. • Vi møter barns nysgjerrighet med åpenhet, og deler kunnskap gjennom samtaler og refleksjon. • Vi har kroppen og grenser som fokus gjennom hele året, både i enkelt situasjoner og som utvalgt tema i perioder. • Vi søker kunnskap gjennom faglitteratur, kurs og samarbeid med andre instanser for å øke personalets kunnskap innenfor disse temaene.
I vår barnehage har vi en bærekraftig og miljøvennlig praksis som etablerer gode vaner for barna	<p>Vi har fokus på bærekraft gjennom å skape et miljø hvor:</p> <ul style="list-style-type: none"> • Vi tar vare på leker og materiell • Vi ønsker lite matsvinn og kildesorterer avfall • Vi følger rammeplanens formål om ivaretagelse av naturen • Alle har et ansvar for å bidra til at naturen skal være like fin når vi drar, som da vi kom.
I vår barnehage legger vi til rette for helsefremmende aktiviteter, psykisk og fysisk,	<ul style="list-style-type: none"> • Vi mener at den viktigste helsefremmende aktiviteten vi legger til rette for er barns lek. • Vi jobber gjennom hele dagen med vennskap, fellesskap og inkludering. • Vi har fokus på å skape et positivt selvbilde hos barna.

	<ul style="list-style-type: none">• <i>Vi bruker lekemiljøet i barnehagen, samt skogen og Rolvsøyhallen som kilde til fysiske aktiviteter. Vi har i tillegg fokus på helsefremmende aktiviteter som dans, musikk og fysisk aktivitet.</i>
<p>I vår barnehage har vi måltider som fremmer helse, mat- og måltidsglede, gode samtaler og fellesskapsfølelse hos barna</p>	<p><i>Vi følger de nasjonale kostholdsrådene. Barnehagen er sukkerreduert. Barna spiser i mindre grupper på et felleskjøkken med tilstedeværende voksne og fokus på den gode samtalen. De eldste barna er inkludert i matlaging.</i></p>



Kildehenvisning

[Lov om barnehager](#)

[Rammeplanen for barnehager \(2017\)](#)

[Kommunedelplan Oppvekst – Fredrikstad kommune 2021-2032](#)

[Plan for kvalitet i barnehagen 2023-2027](#)

[Helsedirektoratet](#)

Boken: *Den autoritative voksenrollen i barnehage og skole* (2022) av Pål Roland

Være sammen

Vedlegg

- 1. Barnehagens årshjul
- 2. Personalet 2024-2025

Vedlegg 1: Årshjul - Hva skjer i barnehageåret 2024/2025

August

01: Nytt barnehageår starter
Tilvenning
15-16: Planleggingsdager. Barnehagen stengt

September

Uke 38: Brannvernuke
Foreldremøte

Oktober

Uke 40: Skolens høstferie
24: FN – dagen, foreldrearrangement (egen invitasjon kommer)

November

15: Planleggingsdag. Barnehagen stengt

Desember

Julelunsj for barna
13: Lucia markering
Nissefest, fellessamling
Julegløgg
Uke 52: Skolens juleferie.

Januar

02: Planleggingsdag. Barnehagen er stengt

Februar

Samefolkets dag
Pysjamasfest
Uke 8: Skolens vinterferie
Ski/akedag

Mars

11: Barnehagedagen – La leken leve
Påskelunsj

April

Rusken/miljøuke
Markering av Eid
16: Redusert åpning - kl. 06.45-12.00
17: Skjærtorsdag – barnehagen stengt
18: Langfredag – barnehagen stengt
21: Andre påskedag – barnehagen stengt
22: Planleggingsdag

Mai

01: Arbeidernes dag – barnehagen stengt
16: Vi markerer nasjonaldagen i barnehagen
17: Nasjonaldag – barnehagen stengt
29: Kristi himmelfart – barnehagen stengt

Juni

Temafest
Sykkeldag
Sommerfest med foreldre
14: Regnbuefest (egen invitasjon kommer)

Juli uke: 28,29,30: Barnehagen sommerstengt

Vedlegg 2: Personalet 2024-2025

Virksomhetsleder: Lillian Sofie Borch Olsen

E-post: Liols@fredrikstad.kommune.no

Tlf: 94802095

Styrerassistent: Karoline Steen

E-post: Kaoste@fredrikstad.kommune.no

Tlf: 69 30 24 27/ 95 11 55 77

Femkanten: Barn født 2019

Avdelingstelefon: 479 75 914

Pedagogisk leder: Inger Anne Abusdal

E-post: iaab@fredrikstad.kommune.no

Barnehagelærer: Kasper Vidic Brynildsen

Barne- og ungdomsarbeider: Eva Kinn He

Barne- og ungdomsarbeider: Jeanette Andersen

Kvadraten: Barn født 2020

Avdelingstelefon: 458 75 849

Pedagogisk leder: Hilde Watne

E-post: hikl@fredrikstad.kommune.no

Pedagogisk leder: Line Frydenlund Thinggaard

E-post: liti@fredrikstad.kommune.no

Barne- og ungdomsarbeider: Per Fredrik Johansson

Barne- og ungdomsarbeider: Bazyan Muheddin Abdulla

Assistent: Hanne Marie Hansen

Triangelet: Barn født 2021

Avdelingstelefon: 479 75 906

Pedagogisk leder: Heidi Kristine Knold

E-post: hekn@fredrikstad.kommune.no

Barnehagelærer: Malin Mari Granholdt Jørgensen

Barne- og ungdomsarbeider: John Christopher Hatvik

Barne- og ungdomsarbeider: Anne Christine Flink Olavesen

Barne- og ungdomsarbeider lærling: Mia Ørbakk Hestad

Månen: Barn født 2022/2023

Avdelingstelefon: 458 76 670

Pedagogisk leder: Birthe Bråthen

E-post: birbra@fredrikstad.kommune.no

Barne- og ungdomsarbeider: Kathrine Pinderød

Barne- og ungdomsarbeider: Anne Kristin Lindberg

Stejerna: Barn født 2022/2023

Avdelingstelefon: 479 75 907

Barnehagelærer: Ana Silvia Amaro Da Silva Ramos

E-post: anaama@fredrikstad.kommune.no

Barne- og ungdomsarbeider: Yvonne Syversen

Barne- og ungdomsarbeider: Amal Mohamed Liban

Sirkelen: Barn født 2023/2024

Avdelingstelefon: 479 75 908

Pedagogisk leder: Mathilde Larsen

E-post: matila@fredrikstad.kommune.no

Barnehagelærer: Sandra Marie Olsen

Barne- og ungdomsarbeider: Nina Zakariassen

Barne- og ungdomsarbeider: Albulena Loshi

Barne- og ungdomsarbeider: Lene Meijer Brekken

