

MILJØBYPROSJEKTET

LOKALSAMFUNNSPROSJEKTET

# TORSNES



DEL 1 - STEDSANALYSE

APRIL 2002

LANDSKAPSARKITEKT MNLA PER ANDRÉ HANSEN

LOK  
2002



# INN H O L D

3	<b>STEDSANALYSE FOR TORSNES</b>
9	<b>HISTORIE OG TOPOGRAFI</b>
	Kort historikk 9
	Topografi 10
	Befolkning og service 11
	Foreningsliv 11
13	<b>LANDSKAPSANALYSE</b>
	Bevegelseslinjer 13
	Barrierer 13
	Møtepunkter 13
	Landemerker 13
15	<b>DISTRIKTER/ GRENDER</b>
	Stenhoggerstedene 15
	Gårdssamfunn 15
	Nyere byggefelt 15
	Landskapstyper 15
17	<b>OPPLEVELSESKVALITETER</b>
	Bygningsmiljøer 17
	Kulturlandskap 17
	Sjø og vann 17
	Viktige turområder 17
19	<b>KULTURMINNER</b>
	Forninner 19
	Kulturminner rundt herregårdene 19
	Stenhoggerminner 19
	Kulturminner fra 2. verdenskrig 19
	Jettegryter 19
21	<b>SOSIALE MØTEPLASSER</b>
23	<b>GRØNTSTRUKTUR</b>
	Gang-/ sykkelveier 23
	Tuområdene 23
	Grøntanlegg 23
25	<b>BYGGESKIKK OG STILHISTORIE</b>
	Bondegårder 25
	Husmannsplasser 25
	Stenhoggerhus 26
	Nyere bygninger 26
	Stilarter 26
	Byggeskikk 27
29	<b>TRAFIKKSITUASJONEN</b>
	Generell beskrivelse av veiene i Torsnes 29
	Fartsgrenser 29
	Busstoppesteder 31
	Oppsummering 31
32	<b>UNGE OG ELDRE</b>
33	<b>NÆRING</b>
35	<b>EKSISTERENDE AREALPLANER</b>
	Overordnede planer 35
	Reguleringsplaner 35
37	<b>ANDRE PLANSAKER OG REGISTRERINGER</b>
	Trafikksikkerhetsplanen 37
	Biologisk mangfold 37
	Vilt 37
39	<b>TORSNES SOM ET GODT LOKALSAMFUNN</b>
41	<b>MEDVIRKNINGSPROSESSEN</b>
	Åpne møter 41
	Arbeidsmøter 42
43	<b>KILDER OG LITTERATUR</b>



# TORSNES LOKALSAMFUNN

## Rapporten er utarbeidet av:

Arbeidsgruppa, Torsnes lokalsamfunn

## Oppdragsgiver:

Fredrikstad kommune  
Plan- og miljøseksjonen  
Miljøbyprosjektet  
Pb. 1405, 1602 Fredrikstad  
Telefon 69 30 56 00

## Konsulenter har vært:

Landskapsarkitekt MNLA Per André Hansen  
v/ Lars Ole Klavestad og  
Per André Hansen  
Pb. 528, 1612 Fredrikstad  
Telefon 69 95 50 00  
Fax 69 95 50 01  
E-post hansen99@online.no

Illustrasjoner, fotos og layout: LOK

Trykk: Melsom Grafisk AS

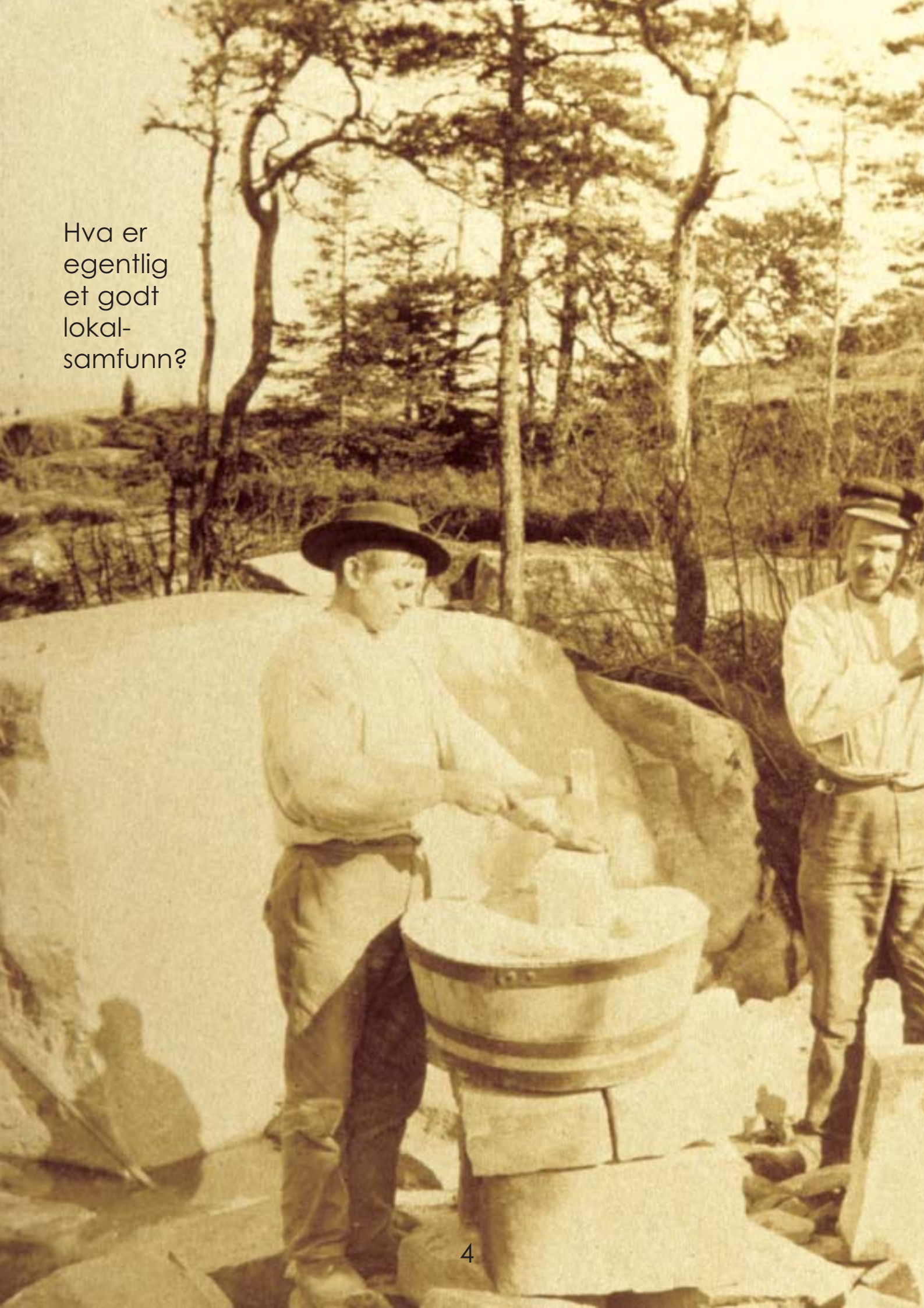
Parallellt med denne stedsanalyserapporten er det utarbeidet en egen rapport som inneholder både fremtidsvisjoner og konkrete forslag til tiltak. Det er viktig at disse to rapportene sees i sammenheng. Denne analysen bygger i stor grad på registreringer av dagens situasjon, samt hvilke premisser som ligger bak denne. På en annen side inngår også bygdas fremtidspotensialer i en stedsanalyse. Dette har vi likevel valgt å presentere i tiltaksrapporten.

## Arbeidsgruppa har bestått av:

Åge Nilsen	Torsnes arbeiderlag
Hardy Andresen	Vestre Glosli vel
Sverre Holth	Østre Glosli vel
Bjørge Wenneberg	Holm vel
Jon Petter Dahl	Torsnes bondelag
Ingvar Hermansen	Torsnes viltlag
Lars Larsen	Torsnes idrettslag
Ruth Holth	Torsnes pensjonistforening
Harald Engeli	Torsnes Brass
Per Kolstad	Torsnes skole og barnehage/ Humlekjær hytteforening
Marit Kristiansen	Veelstoppen korttidsbarnehage
Øystein Kristiansen	FAU/ Torsnes kirkekor
Ulf Berg	Ungdomsklubben "Dropp Inn"
Torhild B. Johansen	Torsnes menighetsråd
Marit Nybøle	Torsnes bondekvinnelag
Ragnar Dahl	Borge og Torsnes historielag
John Skauen	Betania Torsnes
Tove Edvardsen	Torsnes gammel-dansforening
Øyvind Larsen	Torsnes bridgeklubb
Gustav Thorsø Mohr	Thorsø herregård
Per André Hansen	Landskapsarkitekt
Lars Ole Klavestad	Landskapsarkitekt
Halvard Romundset	Fredrikstad kommune, Teknisk drift
Terje Heen	Fredrikstad kommune, Plan- og miljø
Siri Eriksen	Fredrikstad kommune, Plan- og miljø



Hva er egentlig et godt lokalsamfunn?





# STEDSANALYSE FOR TORSNES

Miljøbyprogrammet er det utarbeidet mål og retningslinjer for utvikling av gode lokalsamfunn i Fredrikstad. Grunnleggende kjennetegn ved et godt lokalsamfunn er bl.a. at:

- offentlig og privat service til dekning av folks hverdagsbehov finnes i gang-/sykkelavstand fra bolig.

- barneskolen utgjør et naturlig tyngdepunkt, og har en funksjon som sosialt møtested for hele lokalsamfunnet.

- alle aldersgrupper har et sosialt møte- sted i lokalsamfunnet.

- tilstrekkelige leke- og rekreasjonsarealer finnes internt, samtidig som adkomst til større tur- og rekreasjonsområder er sikret via gang-/ sykkelveier.

- lokalsamfunnet har førøvrig et sammenhengende gang- og sykkelveinett som forbinder boliger, tjenester og nære friområder.

- lokalsamfunnet har en balansert befolkningssammensetning og et stabilt sosialt miljø.

- beboerne kjenner tilhørighet til og kan delta i utviklingen av sitt lokalsamfunn.

- ressursbruken er minimerende. Areal- og energiforbruk pr. innbygger bør være synkende.

Fredrikstad er inndelt i 23 lokalsamfunn og ennå flere nærmiljøer.

I strategisk handlingsplan for miljøbyprosjektet er ett av målene å gjennomføre stedsanalyser og lage tiltaksplaner for samtlige 23 senterdefinerte lokalsamfunn i Fredrikstad i form av en "Lokalsamfunnsrapport". Stedsanalysen for Torsnes er ett av disse 23 prosjektene.

Arbeidet med å utvikle "lokalsamfunnsrapporter" har pågått siden 1995, og har vært et nybrottsarbeid ikke bare i Fredrikstad, men også på nasjonalt plan.

Det fantes verken på sentralt eller kommunalt hold noen strategier eller modeller for hvordan "områdebasert planlegging med medvirkning" skulle eller burde foregå. Valget har falt på en "åpen" prosess, der vi drar nytte av erfaringer fra andre lokalsamfunnsprosjekter - mens ønsker og utfordringer varierer.

Siktemålet er å utvikle lokalsamfunnene i pakt med de mål og anbefalinger som er utarbeidet. Prosjektet har vært mangfoldig og hatt et helhetlig perspektiv, og det har blitt lagt til rette for en best mulig deltagelse fra lokalbefolkningen. Lokalsamfunnet er arenaen for folks hverdagsliv og har derfor stor betydning for trivsel, utfoldelse, kultur og identitet.

Lokalsamfunnet er det viktigste innsatsområdet for å få til en dreining mot større bærekraft. Miljøproblemene har etterhvert endret karakter og er i stadig større grad knyttet til vår livsstil og levestandard. Måten vi innretter hverdagslivet på har stor betydning for samfunnets totale ressursbruk. Lokalsamfunnet er stedet hvor miljøpolitikken skal realiseres - arenaen for den lokale handling.

Måten vi lever på i samvær med andre mennesker og våre muligheter for å være deltagende i samfunnsutviklingen, er viktig for vår trivsel. Historisk tilknytning, kulturell forankring, identitet, trygghet, stabilitet, utfordringer, selvsrealisering, helse og sosiale relasjoner er viktige stikkord for kvaliteten på det livet vi lever.



## OPPVEKST- VILKÅR

Folkelig deltagelse i plan- og beslutningsprosesser er en forutsetning for den lokale bærekraft. Folk må føle ansvar for sin egen situasjon, sitt nærmiljø og sine naboer, og engasjere seg i arbeidet for fellesskapets beste. Et viktig tema i dreiningen mot større bærekraft blir samhandling og samspill mellom den offentlige og private innsats. I et bærekraftig samfunn er transportbehov og ressursbruk redusert til et minimum. Dette innebærer at folk må få dekket flest mulig av sine behov i lokalsamfunnet.

Bærekraftbegrepet inneholder en spesiell omtanke for kommende generasjoner. En langsiktig planlegging vil ha oppvekstmiljøet som sentralt innsatsområde. Hva vi klarer å overbringe av livskvalitet og holdninger til våre barn, vil være avgjørende for samfunnets bærekraft. Et trygt og levende lokalsamfunn er en ressurs for framtidige slekter.

Hele lokalsamfunnet har fått anledning til å delta på åpne møter og gi innspill til prosessen enkeltvis eller gjennom dem som representerer lokalsamfunnet i arbeidsgruppa. I arbeidsgruppa har representanter for lokalbefolkningen, skolen og lokale organisasjoner, lag og foreninger hatt aktive roller som informanter, kunnskapsformidlere, premisleverandører, samarbeidspartnere og beslutningstakere.



## KULTUR- MINNER

Å starte med en registreringsfase som inkluderer opplevde behov eller problemer mener vi har vært strategisk klokt framfor å begynne med føringer som skal endre deltakernes adferdsmønster.

Å endre tilvendte handlinger i en mer bærekraftig retning tror vi derimot at dette lokalsamfunnsprosjektet og andre holdningsskapende tiltak som gjennomføres i miljøbyen vil medvirke til.

Miljøbyprogrammets helhetlige perspektiv og mangfoldige tematikk skal også gi prosjektet et bredt utgangspunkt med få begrensninger - bortsett fra at rammen er en "bærekraftig utvikling". I dette ligger at beboerne i Torsnes gjennom prosjektet har hatt muligheten til å engasjere seg innenfor et svært vidt begrep som inneholder det økologiske, sosiale, biologiske, fysiske, bygningsmessige, kulturhistoriske og trafikkmessige miljø.

At disse temaene gjennom denne stedsanalyseprosessen har fått noe ulik behandling når det gjelder grundighet og konkret tilnærming er en annen sak, men uansett vil det bli et godt steg i retning av å anvende en helhetlig arbeidsmåte og problemløsning som ser de ulike miljømål i sammenheng.

Tematikken for stedsanalyser er mangfoldig og spenner over så ulike tiltak som bevaring av kulturminner og kulturlandskap, istandsetting av lekeplasser, fornying av lokaldemokratiet, iveretaking av biologisk mangfold, trafikksikringstiltak, etablering av arenaer for sosialt liv, byggeskikk, kollektivtrafikk, stedstilhørighet og tjenestetilbud.



## BYGGESKIKK OG BEBYGGELSE

Selv om dette dokumentet ikke er juridisk bindende, vil det ha høy status og stor gjennomslagskraft når nye tiltak skal prioriteres i Fredrikstad kommune. Også i forhold til fylkesnivået vil analyse og tiltaksrapport bli brukt som "brekkstang" for å finne forståelse for lokale utfordringer som krever statlig eller fylkeskommunal bistand.

Lokalsamfunnsprosjektet skal først og fremst gjøre Fredrikstad kommune mer demokratisk. Dette kan illustreres med at vi ønsker å gjøre grensene mellom det kommunale og sivile samfunn så gjennomhullet at de flyter over i hverandre. På den måten håper vi at de som bor i lokalsamfunnet får et enda tettere eierforhold til kommunen.

En viktig effekt av "lokalsamfunnsprosjektet" skal være at en helhetlig organisering av lokalsamfunnsarbeidet settes på dagsorden. Målet er å skape flere møteplasser for folk som har lyst og evne til å utvikle lokalsamfunnet sitt, og at den frivillige sektoren skal få bedre kontakt med den kommunale organisasjonen og kommunal planlegging. Med andre ord, det skal skapes en arena for fellesløsninger, samtidig som det handler om å styrke demokratiet og folks lyst til å delta.





## MØTEPLASSER



## KULTURLANDSKAP

Stedsanalysen er i prinsippet en systematisering av kunnskap for å forstå stedets historie, nåværende situasjon og fremtidsmuligheter. Den gir grunnlag for å forstå stedets forutsetninger og muligheter. Det er plattformen for å kunne diskutere tiltak og hva som skal skje med og i bygda i fremtiden; hva som skal vektlegges og hvilke beslutninger som bør fattes. Det å finne fram til steds-kvaliteter og forstå stedets særtrekk og historie vil også styrke respekten for stedet.





Nes herregård (over) og Thorsø herregård (under) har spilt en viktig historisk rolle i Torsnes. De har i tillegg til å drive landbruk fungert som både maktsymboler, kulturformidlere, landskapsbevarere og sosiale møteplasser. Fremdeles føles en fornemmelse av storhet rundt de to prektige gårdene.





Hvis man ikke kjenner til eller ikke har forståelse for et steds historie blir man rotløse.

**B**ygda har sitt navn etter den norrøne guden Tor. Lignende bygdenavn finner vi også på nabobygder som Ullerøy (Ullr) og Onsøy (Odin), og det kan være sannsynlig at det før kristen tid har ligget et gudehov på Thorsø, eller Thorshov, som det tidligere het.

## KORT HISTORIKK

Vi vet at det ut fra boplassfunn har vært fangstfolk i Torsnes helt siden yngre steinalder for 4-5000 år siden. Den gang var området splittet opp i en rekke holmer og skjær. Bygda ligger tett opp til Thorsøkilen, og må ha vært viktig jakt- og fangstmark for de tidlige bosettingene på for eksempel Hunn og Store Dal. Hunnebunnen og Thorsøkilen må ha vært en god og lun havn. I selve Torsnes er det allikevel få fornminner, noe som tyder på at bygda må ha hatt liten bosetning forholdsvis lenge. Trolig kommer dette av at det i Torsnes er mye lerjord, som med datidens redskap var svært tungdreven. I tillegg lå mye av jorda i Torsnes lenge under vann. Vi vet at menneskene i vårt område gikk over fra å være omstreifende jegere til å bli mer stedfaste bønder i bronsealderen for omlag 3000 år siden.

Jordbruk ble den viktigste næringsveien i Torsnes. På midten av 1900-tallet var det rundt 60 bruk med 40 daa innmark eller mer. I tillegg har det vært en rekke småbruk og husmannsplasser. De to herregårdene Thorsø og Nes har spilt en viktig rolle i bygda. De var adelige setegårder fram til 1700-tallet, og bygde i perioder opp store jordegods bestående av gårder over store deler av Borge og Torsnes. En periode var hele Torsnes, med unntak av prestegården, eid av de to herregårdene. Herregårdene hadde et finkulturelt miljø og var praktanlegg med sine bygninger, parkanlegg, alléer m.m. Sogar kjøpte Thorsø på 1700-tallet også

Torsnes kirke. De fikk en rekke impulser fra utlandet og var tidlig ute når det gjalt å innføre noe nytt. På disse gårdene arbeidet det en rekke mennesker både på jorda, i skogen og med husholdet. Herregårdene holdt egne skoler, og arbeiderne bodde som regel på husmannsplasser som de fikk som belønning for arbeidet. Det kunne på det meste være rundt 20 husmannsplasser på hver av de to herregårdene. Bygsels- og husmannsordningen foregikk et godt stykke ut på 1900-tallet, men rasjonaliseringen i landbruket endret dette systemet. Den første traktoren kom til Thorsø i 1918. Etter hvert ble nå hest og arbeidskraft overflødig. Maskineringen førte til store endringer i kulturlandskapet, og mye av mangfoldet forsvant. På gårdene var det tidligere også et utstrakt husdyrhold, men i dag er det for eksempel kun tre gårder igjen i bygda som driver melkeproduksjon: Nes, Thorsø og Heieren. I tillegg til jordbruk er det også naturlig at det i Torsnes er blitt drevet en del fiske fra gammelt av, etter som bygda har en svært lang kyststrekning.

I middelalderen (1100-tallet) ble det bygget kirke på Holm. Denne kirken sto helt til 1859, da den ble revet og en ny og større kirke så dagens lys på den samme plassen. Denne ble forøvrig restaurert i 1953, hvor den også fikk nytt spir. Torsnes har forøvrig alltid vært anneks til Borge prestegjeld. Prestegården i Torsnes var i lange tider på Heie. Den gamle prestegårdsbygningen sto helt til 1994 da den ble tatt ned. Det skal forøvrig nevnes at klokkeren bodde på Vestre Glosli.

Rundt 1880 skjedde det store endringer i Torsnes. Dårlige tider i Sverige gjorde at mange svensker kom til Norge for å søke arbeid. Samtidig var det stort behov for gatesten i byene både her hjemme og rundt om i verden. Østfoldgranitten var ideell til dette formålet, og Torsnes ble stenhoggerbygda framfor noen. På det meste var det rundt 300 stenhoggere her. Det bygde



seg opp små tettsteder, det ble dannet fagforening, det kom forsamlingslokaler, butikker, foreninger m.m. Det kunne til tider være konfrontasjon mellom bøndene og stenhoggerne, men det var også bøndene som sto for det meste av stenkjøringen. Stenhoggerne var ansatt i ulike stenrederfirmaer (N.S. Beer, Emil Johansen, Fredrikstad stenhoggeri m.fl.) som leide fjellgrunn av bøndene. Utover 1900-tallet ble stenhoggingen også rasjonalisert og man opprettet såkalte "storbrøtt" med kraner og mer "industrihogging". Stenhoggingen pågikk i stor skala helt til rundt 1960-tallet, men er nå helt forsvunnet. Tilbake ligger de tusenvis av "brøtta" som nå er ferd med å bli tatt tilbake igjen av naturen. Allikevel har stenhoggerindustrien, infrastrukturen og kulturen rundt den for alltid satt sine spor i Torsnes. De dårlige tidene på slutten av 1800-tallet gjorde også at en mengde Torsnes-folk utvandret til Amerika.

Etter innføringen av formannskapslovene i 1837 ble Torsnes egen kommune. Bygdas første ordfører var Thorsøbonden Zacharias Møller. Kommunen

fikk etter hvert sitt eget herredshus i den gamle meieribygningen på Veel. Allikevel varte det ikke mer enn 127 år før Torsnes ble slått sammen med Borge. Fra 1964 var Borge og Torsnes felleskommune under navnet Borge. Administrasjonen var på Selbak. 30 år etter dette ble så Borge innlemmet i storkommunen Fredrikstad, sammen med Onsøy, Rolvsøy og Kråkerøy.

Når det gjelder skoler ble det rundt 1900 bygget fire skoler i bygda. De tre såkalte småskolene fikk navnene Thorsø, Nes og Holm skole, mens storskolen ble lokalisert til Veel. I 1950 ble det bygd ny sentralskole på Veel, og de gamle skolene ble nedlagt.

I 1952 ble ny idrettsplass på Berg innviet, og den gamle fotballbanen på Lera ble nedlagt. I 1963 sto aldershjemmet i bygda ferdig. Utenom den store svenskeinnvandringen på slutten av 1800-tallet har det vært liten tilflytting til bygda. Et tiltak for å få flere folk til Torsnes ble gjort på 1980-tallet da det ble regulert to nye boligfelt ved Glosli. Ellers har det foregått en viss spredt utbygging, bygging av kårboli-

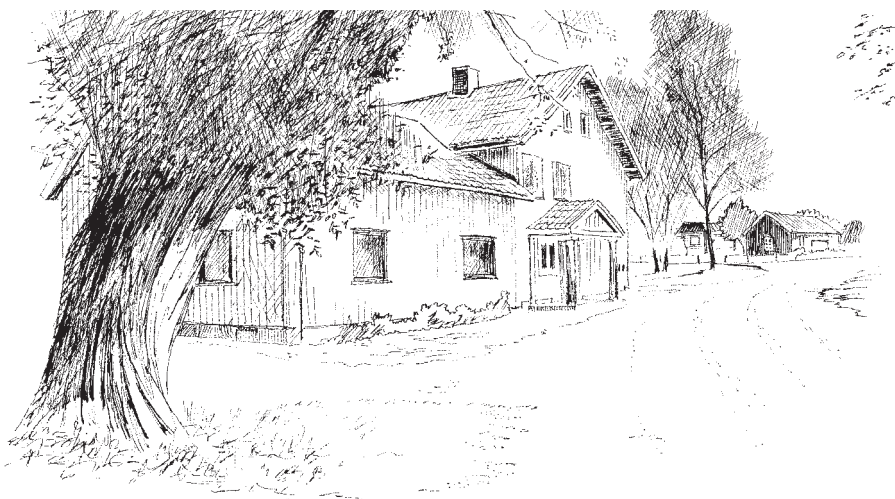
ger samt noe fortetting. I 2001 begynte utbyggingen av Veelsmyra boligfelt som en utvidelse av tettstedet Veel. Det skal også nevnes at det langs kysten ved Humlekjær, Kile, Roppestad, Husvik og Havna er bygget en god del hytter, slik at tilstrømningen av mennesker i sommerhalvåret øker betydelig. Bevø camping trekker også til seg en rekke mennesker om sommeren. Allikevel skal det sies at hele Thorsølandet er skånet for hyttebygging og er unik i så måte.

## TOPOGRAFI OG AVGRENSNING

Torsnes består av et landareal på 37,66 km<sup>2</sup>, hvorav rundt 9 km<sup>2</sup> er dyrket mark, ca. 10 km<sup>2</sup> dekket av produktiv skog, mens nærmere 18 km<sup>2</sup> er annet areal i form av fjellgrunn m.m.

Torsnes som lokalsamfunn har forholdsvis klare grenser etter som det fram til 1964 var egen kommune. Bygda er en stor halvøy avgrenset av Thorsøkilen i øst og Neskilen i vest med den tilstøtende dalgangen nordover til Porsmyr. Allikevel kan ikke det såkalte Kjølsheggfeltet, som ble utbygd på 1980-tallet, sies å høre med til Torsnes lokalsamfunn. Dette feltet sogner dessuten til Borge barneskole. Således utgjør Grimstad-gårdene den nordligste delen av bygda. I tillegg oppleves det at gården Dahl hører med til bygda uten at den ligger innenfor de gamle kommunale grensene. Lokalsamfunnet sammenfaller med det området som sogner til Torsnes skole.

Berggrunnen består hovedsaklig av granitt. Det er denne som har gjort fjellområdene attraktive. På slettene og i dalene er det svært ofte lere som et resultat av at dette har vært gammel havbunn. Høyeste ås i bygda er Thorsø varde med sine 74 meter. Torsnes har en lang kystlinje på over tre mil. Langs kysten ligger en rekke holmer og skjær, hvorav Nes-Ramsø er den største.



MEIERIBYGNINGEN PÅ VEEL

Jan Ole Klaustad - 2001

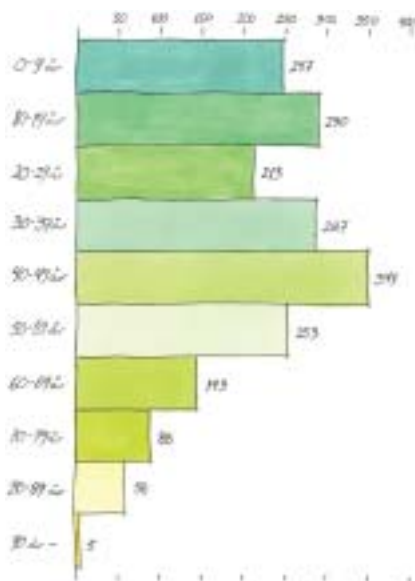
*Det gamle meieriet på Veel så dagens lys i 1879. Det ble raskt et samlingssted for store deler av befolkningen i Torsnes. I 1940 ble det imidlertid nedlagt som meieri, og fram til 1964 fungerte det istedet som administrasjonsbygg for Torsnes kommune. Etter dette fikk biblioteket plass i bygningen, og for noen år tilbake tok Borge og Torsnes Historielag over og bruker det som lokaler for møter og bygdesamling.*



Bygda kjennetegnes ved at store deler av den består av gammelt kulurlandskap i form av et småskalalandskap med gårder, jorder, beiter og åkerholmer med ek- og enervegetasjon, samt godt bevarte herregårdmiljøer med tilhørende husmannsplasser. I tillegg kommer alle sporene etter den store stenhoggeraktiviteten, i form av stenbrudd, kjerreveier og små tettsteder med særpreget arkitektur. Den ytre delen av Torsneshalvøya bærer likevel preg av å ha store sammenhengende skogsområder. Thorsøkilen er forøvrig et svært spesielt landskapstrekk ved at den skjærer seg rundt 10 kilometer innover i landet. Således har den gjennom lange perioder spilt en viktig rolle som havn og adgang til havet.

## BEFOLKNING

Torsnes hadde pr. 1.1.2000 tilsammen 1933 innbyggere. Av disse var 341 barn (0-12 år), hvorav 206 var i skolepliktig alder. 304 var ungdommer i alderen 13-24 år, mens 1091 personer var i alderen 25-67 år. 197 personer var pensjonister over 67 år.



Befolkningen i Torsnes pr. 01.01.2000

## SERVICE

Følgende servicetilbud finnes:

*Offentlige:*

- Torsnes skole (barneskole)
- Torsnes skoles barnehager
- Torsnes kirke
- Torsnes alders- og sykehjem
- Bussforbindelse til Fredrikstad

*Private:*

- Butikk (Coop)
- Torsnes catering og pizza
- Dropp Inn (ungdomsklubb)
- Veelstoppen korttidsbarnehage
- Lunds Gartneri
- Leiemuligheter i forsamlingslokalene
- Bevø camping

## FORENINGSLIV

Sett i forhold til innbyggertallet kjennetegnes bygda av svært et svært rikt foreningsliv. Følgende foreninger og organisasjoner finnes:

- Betania
- Borge og Torsnes Israelsmisjon
- Borge og Torsnes Historielag
- Ungdomsklubben "Dropp Inn"
- Holm Velforening
- Humlekjær hytteforening
- Torsnes 4H
- Torsnes Arbeiderlag
- Torsnes Bondelag
- Torsnes Bondekvinneforening
- Torsnes Brass
- Torsnes Brigdeklubb
- Torsnes Eldre Kvinneforening
- Torsnes Gammeldansforening
- Torsnes Idrettslag
- Torsnes Menighet
- Torsnes Kirkekor og Aspirantkor
- Torsnes Misjonskvinneforening
- Torsnes skoles Sjakkklubb
- Torsnes Skytterlag
- Torsnes Pensjonistforening
- Torsnes Viltlag
- Vestre Glosli Velforening
- Østre Glosli Velforening

I tillegg kommer en rekke båtforeninger og bryggesammenslutninger. Torsnes Stenhoggerforening er ikke lenger aktiv.

## STEDETS SÆREGENHET

Torsnes er på mange måter en bygd som skiller seg ut i vårt distrikt. Den er en av de få bygdene hvor den "gamle gode" bygdekulturen fortsatt er fullt oppegående. Torsnes ligger ca. 9 km fra Fredrikstad sentrum, og bygda har ingen gjennomgående hovedveier slik som de andre kommunedelene. I så måte er Torsnes en utkant til tross for at stedet ligger forholdsvis sentralt. Bygda har tildels "vanskelig" adkomst til byen ved at det er få daglige bus-savganger og lite gang- og sykkelvennlige veier. Disse forholdene, samt et sterkt oppbeidret samhold, har bidratt til at bygdekulturen har holdt seg levende. Konkurransen fra alle tilbudene i byen har dermed ikke vært fullt så sterk som i distriktet forøvrig. Dette kan både sees med positive og negative øyne, men for stedets identitet må det anses som svært positivt. Av den grunn er det også et stort antall foreninger, og man er flinke til å få i stand lokale arrangementer.

Foruten den levende bygdekulturen har Torsnes en rekke positive elementer:

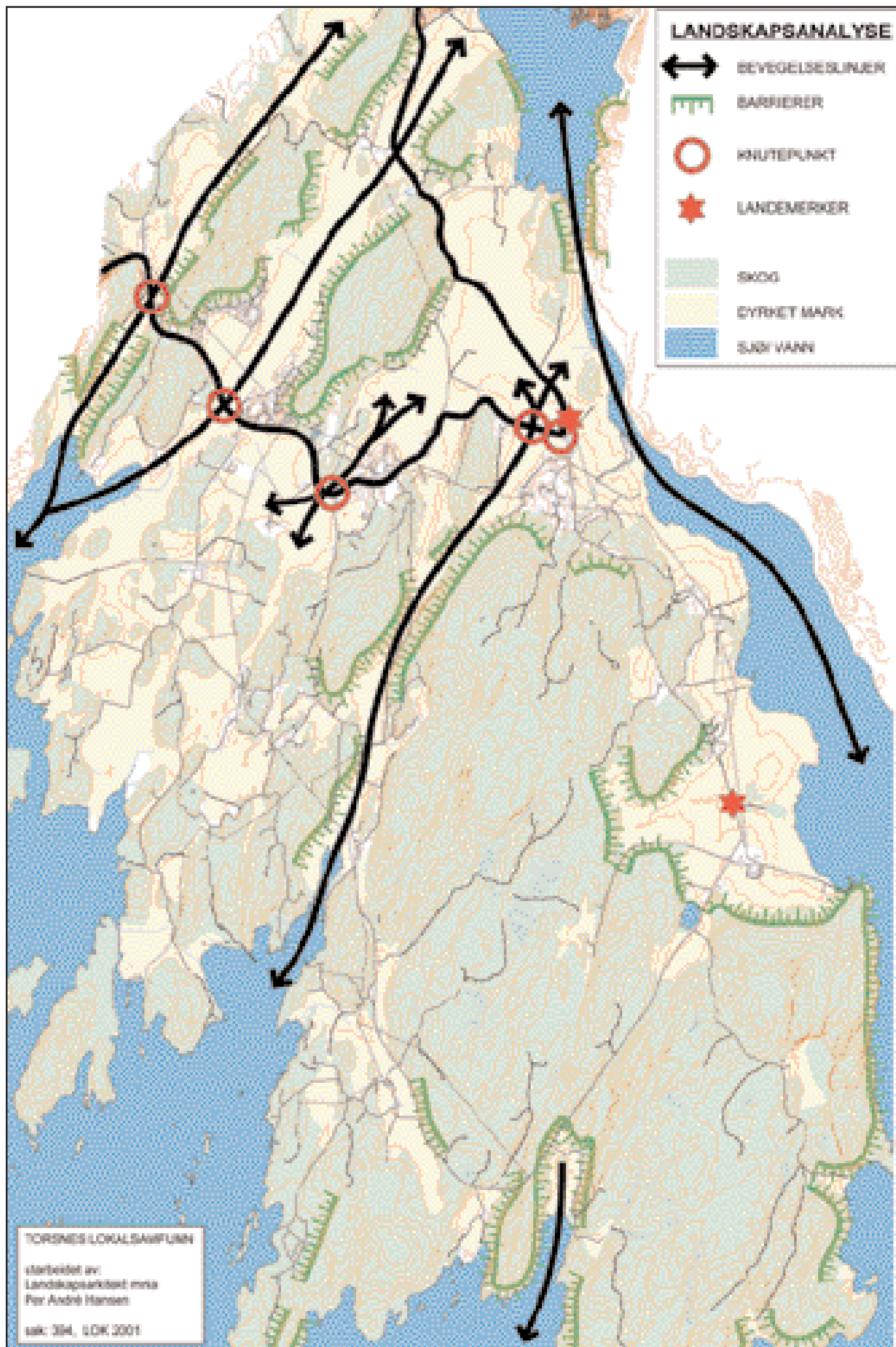
- Flott kulurlandskap med mange opplevelseskvaliteter
- Lang ubebygde kystlinje
- Kort avstand til byen
- Trivelige bygningsmiljøer
- Gode turmuligheter
- Spennende historie

Den generelle samfunnsutviklingen har selvsagt også latt seg merke på i Torsnes. Tidligere bodde folk der de arbeidet. Da var det naturlig at også servicetilbudene ble lokalisert nettopp der. I dag kommer man lett avgårde med bil. Man kan arbeide og handle andre steder. Allikevel er butikken og barneskolen kjernen i et lokalsamfunn. De utgjør senteret og sørger for at det er et pulserende liv i bygda. Veil har holdt seg som et bygdesentrum, både på grunn av sin plassering i bygda og sine funksjoner.



# LANDSKAPSANALYSE

-  BEVEGELSESLINJER
-  BARRIERER
-  KNUTEPUNKT
-  LANDEMERKER
-  SKOG
-  DYRKET MARK
-  SJØ/ VANN



TORSNES LOKALSAMFUNN

arbeidet av  
Landskapsarkitekt mha  
Per André Hansen

sik: 394, UDK 2001



# LANDSKAPSANALYSE

**L**andskapet er det overordnede nivået i en analyse av stedets fysiske form. Det utgjør en helhetlig ramme som rommer både natur- og kulturmiljøet, og det er en viktig kilde for historisk forståelse og for å gi kunnskap om kulturminner og kulturmiljøer. Torsneshalvøya har en svært markant avgrensning ved at den er omgitt av sjøen på tre sider. Således utgjør bygda et markant landskapstrekk i seg selv. For å kunne analysere et landskap har vi valgt å bruke de fire temaene bevegelseslinjer, barrierer, knutepunkt og landemerker.

pet, og de trer markert fram ved at de består av dyrket mark som er omgitt av skog, - ofte med bratt sideterreng. Også Thorsøkilen må trekkes fram som en viktig bevegelseslinje. Foruten at den trer markant fram i landskapsbildet har den også vært en viktig kommunikasjonsåre langt tilbake i tid, både i forbindelse med svært tidlig bosetting på Hunn, som ankomst til Thorsø herregård, og i forbindelse med utskipping av sten fra Holmsfjella.

## BEVEGELSESLINJER

Med dette begrepet mener vi ikke bare viktige ferdelsårer, men også markante landskapsdrag som har en tydelig linjeføring. De to hovedveiene, Grimstadveien og Torsnesveien, som begge fører fram til kirkestedet Holm, er viktige bevegelseslinjer i Torsnes. Dette er hovedveiene som brukes når man ankommer bygda, og det er fra disse man i stor grad betrakter landskapet. Torsnesveien karakteriseres ved at den vrir og vender på seg; rundt åsrygger, over daldrag og gjennom gårdstun og tettsteder. Slik sett har den et meget karakteristisk forløp. Mellom Dahl og Holm krysser Torsnesveien 4-5 markante daldrag. Disse kan også betegnes som bevegelseslinjer etter som de skaper tydelige retningsdrag i landskapet. De nordøst-sydvest-gående dragene er skapt gjennom berggrunnens sprekke-mønster og isens bevegelser i landska-

## BARRIERER

Med barrierer mener vi i vårt tilfelle bratte fjellskråninger som vi i stor grad beveger oss rundt. Det kan være åssider og bratte fjellskrenter. Disse er i stor grad med på å skape de såkalte landskapsrommene.

## KNUTEPUNKTER

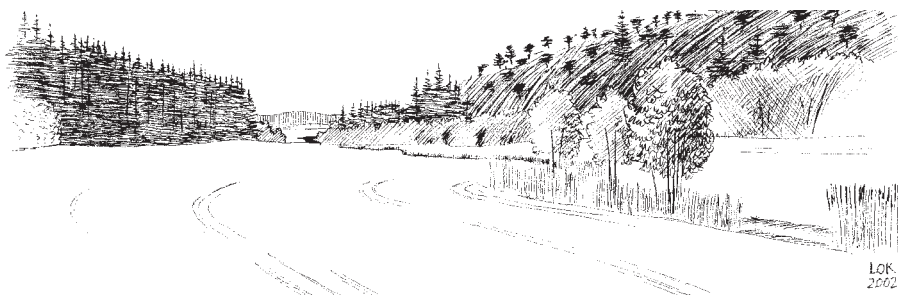
Når to bevegelseslinjer krysser hverandre får vi et knutepunkt. Dermed skapes det slike punkter der Torsnesveien krysser de markante og åpne daldragene. Ellers må veikrysset mellom Torsnesveien, Grimstadveien og Thorsøveien på Holm karakteriseres som et viktig knutepunkt. Dette forsterkes av kirkens beliggenhet ved krysset.

## LANDEMERKER

Dette er enkeltobjekter som er iøyenfallende fokuspunkter i landskapet. En flat landbruksbygd som Torsnes har naturligvis få slike landemerker. Kirken og kirkespiret er et landemerke. Den er svært godt synlig fra den store åpne Lera-sletta. De to herregårdene kan ikke karakteriseres som landemerker etter som plasseringen i landskapet ikke gjør dem synlige på lang avstand. Derimot bør alléen på Thorsø nevnes. Denne har en spesiell effekt for trafikkanter som ferdes rundt Thorsøveien.



*Kirkespiret er et av få tydelige landemerker i Torsnes.*



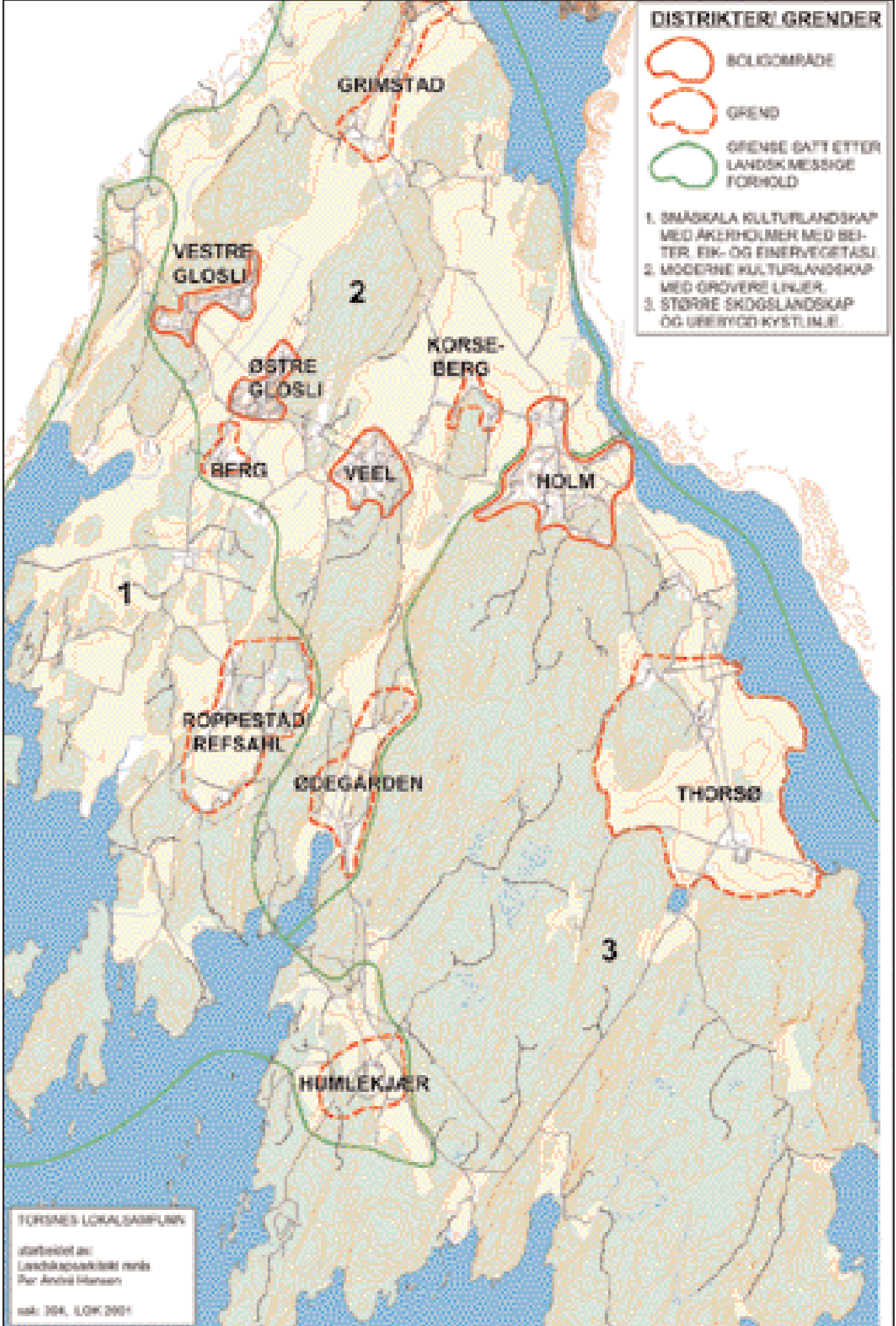
*De nordøst-sydvest-gående daldragene med dyrket mark er svært retningsgivende bevegelseslinjer i den nordvestre delen av Torsneslandskapet.*



**DISTRIKTER/ GRENDER**

-  SOLDOMRADE
-  GREN
-  GRENSE GALT ETTER LANDSKAPSMESSIGE FORHOLD

1. SMÅSKALA KULTURLANDSKAP MED ÅKERHOLMER MED BEITTE, EIK- OG EINERVEGETASJ.
2. MODERNE KULTURLANDSKAP MED GRØVERE LINJER.
3. STØRRE SKOGSLANDSKAP OG UBERYGD KYSTLINJE.



TORSNES LOKALSAMFUNN  
utarbeidet av  
Landskapsarkitekt firma  
Per André Hansen  
skt: 204, 1.04.2007



# DISTRIKTER/ GRENDER

**T**il tross for at Torsnes er et samlet bygdesamfunn, preget av jordbruk og skog, finnes det en rekke små grender. Enkelte framstår med en helt klar avgrensning, mens andre er mer diffuse. Noen består av en samling gårder, mens andre har oppstått som tettsteder i forbindelse med stenhoggerdriften på slutten av 1800-tallet. Ofte er det en kombinasjon av dette. I tillegg kommer de nye boligfeltene.

## Stenhoggerstedene

De helt klare tettstedene har vi i Holm og Veel. Dette var steder som oppsto i forbindelse med den økende stenhuggingen fra 1880 og utover. Det var i stor grad svenske stenhuggere som kom til Norge i mangel på arbeid i Sverige. De kom i stor grad fra Bohuslän, Dalsland, Blekinge og Skåne. I tettstedene vokste det opp foreningsliv, forsamlingslokaler, sosiale møteplasser og servicetilbud. Både i Holm og Veel var det to butikker. På Veel, som ble bygdas sentrum, vokste det fram både skole, bedehus, meieri, telefonsentral og Folkets Hus. Senere, da Torsnes ble egen kommune, ble også herredshuset lokalisert her. Også i dag oppfattes Veel som bygdesenteret i Torsnes, ettersom både butikken, skolen, flere møtelokaler og annen næring er sentralisert her. Det oppsto også andre mindre stenhoggergrender, som for eksempel på Refsahl og Roppestad. Enkelte steder kan disse stenhoggerhusene ligge enkeltvis, men stort sett ligger de i mindre klynger. Stenhoggerbebyggelsen setter et karakteristisk preg på bygda.

## Gårdssamfunn

Også enkelte gårdssamfunn har en karakter av å være små grender. Dette henger sammen med at det ligger flere gårder, og ofte andre bolighus, tett sammen. Disse får også en sterkere samhörighet ved at de ligger i et avgrenset landskapsrom. Eksempler

kan være Grimstad, Thorsø, Humlekjær og Ødegården.

## Nyere byggefelt

Rundt 1950 sørget Torsnes kommune for at det ble bygget et mindre boligfelt på Berg. Videre sørget utbyggingen av Østre- og Vestre Glosli på 1980-tallet at Torsnes fikk to nye grender. Dette er to klart avgrensede boligfelt med nye hus. Dette var de første regulerte byggefeltene i Torsnes, og de var plassert utenfor den eksisterende tettbebyggelse.

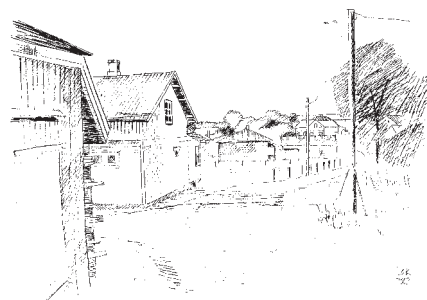
## LANDSKAPSTYPER

Torsneslandskapet kan deles inn i tre landskapstyper. Skillene mellom disse er markert med grønne linjer på kartet. Vi kan dele inn i følgende områder:

1. Områdene rundt Nes herregård, Dahl, Roppestad, Refsahl og Humlekjær, samt holmene på utsiden. Dette er et småskala kulturlandskap med åkerholmer med beiter, ek- og ernervegetasjon. Området er tildels svært flatt og er på en måte et skjærgårdslandskap "på land". Det er på mange måter også et historisk landskap.
2. Jordbruksområdene i den nordre delen av Torsnes. Dette er et mer moderne og grovmasket kulturlandskap enn det foregående. Her er det større og åpnere jorder og mer markante linjedrag.
3. Thorsølandet og Holmsfjella. Dette er et større skogslandskap. I tillegg kjennetegnes dette området ved å ha en svært lang, ubebygd kystlinje. I tillegg til å være store sammenhengende skogsområder, karakteriseres disse områdene av å ha sjeldne kulturmiljøer som husmannsplassene rundt Thorsø herregård og store stenbruddsområder i Holmsfjella.



*Holm.*



*Veel.*



*Refsahllia.*

## OPPLEV.KVALITETER

-  BYGNINGSMASSER MED STOR OPPLEVELSESVERDI (RANGERT REDDEFØLGE)
-  GAMBEL STENHUGGERBERYGG
-  VIKTIG KULTURLANDSKAPSRÅDE
-  ALLÉ/ ENKELTTRE
-  PARK E.L/ DAM
-  NATURRESERVAT
-  VIKTIG STRANDLINJE
-  VIKTIGE TURORR
-  UTSIKTST./ DYREPARK

### TØRSNÆS LOVÅLSBILPLAN

utarbeidet av:  
Landskapsarkitekt merie  
Per Anette Hansen

skala: 1:500, 1.04/2001



# OPPLEVELSESKVALITETER

Kulturlandskapet er Torsnes' varemerke. Det er blant annet opplevelsene og variasjonene i dette som gjør at det er spennende og trivelig å bo eller bevege seg rundt i bygda.



Ut på tur i spennende omgivelser.

## BYGNINGSMILJØER

**D**et finnes en rekke bygninger i Torsnes som har høy grad av opplevelsverdi. Bygninger og gårdstun får ekstra oppmerksomhet i et åpent kulturlandskap hvor enkeltbygg eksponerer seg langt sterkere enn i f.eks. en by.

Bygningsmiljøer av meget høy verdi er de to herregårdene og kirken. Andre gårdstun med høy opplevelsverdi er Underlien, Lind-gården på Holm, Dahl, Bergsjordet og Heieren. De fleste andre gårdstunene som ligger synlig til for trafikkanter eller turgåere er også tatt med. Gårdsbygningene er stort sett holdt i god stand, og tunene er klare fokuspunkter øynene fester seg mot når man beveger seg langs veiene i bygda. De gamle husmannsplassene under herregårdene er unike i og med at det finnes svært få slike miljøer bevart. Også den gamle stenhoggerbebyggelsen gir fine opplevelser. Det er den som skaper tettstedene. De senere årene har folk vært flinke til å restaurere de gamle husene tilbake til gammel stil, noe som har skapt trivelige små samfunn.

## KULTURLANDSKAP

Torsnes har et spennende jordbrukslandskap. Særlig rundt herregårdene finnes mange flotte kvaliteter. Alléer, åkerholmer, ekelunder, parkaanlegg, dammer m.m. skaper en slags verdighet, og det gamle og nye kulturlandskapet har greid å smelte sammen på en fin måte uten at så mange av kvalitetene har forsvunnet. Også rundt Dahl, Heieren, Husvik, Røde Roppestad, Humlekjær og flere av husmannsplassene under Thorsø finner vi verdifulle kulturlandskap. Mye av kvalitetene bevares også ved at det i flere av disse områdene fortsatt er beitedyr.

## SJØ OG VANN

Kysten er også en viktig opplevels-kvalitet. Et glimt av sjøen gir alltid en ekstra dimensjon til opplevelsen av et landskap. Som bilfører har dette betydning ved Thorsø herregård der de flate jordene glir over i Thorsøkilen. Ellers har kystlinja, strendene, svabergene og holmene stor betydning for turgåere, badeturister, hytte- og båtfolk. Thorsølandet med sin lange ubebygde kystlinje er unik. Også dammer har viktig opplevelsverdi. Utover at de er flotte å se på, og at de sørger for et høyt biologisk mangfold, kan de også være spennende å besøke for skoleklasser og familier på tur. Vi kan nevne Forskjærdammen, Bergsjorddammen, vollgravene ved Nes herregård, dammene ved Røde Roppestad, samt enkelte gårdsdammer og gamle stenbrudd.

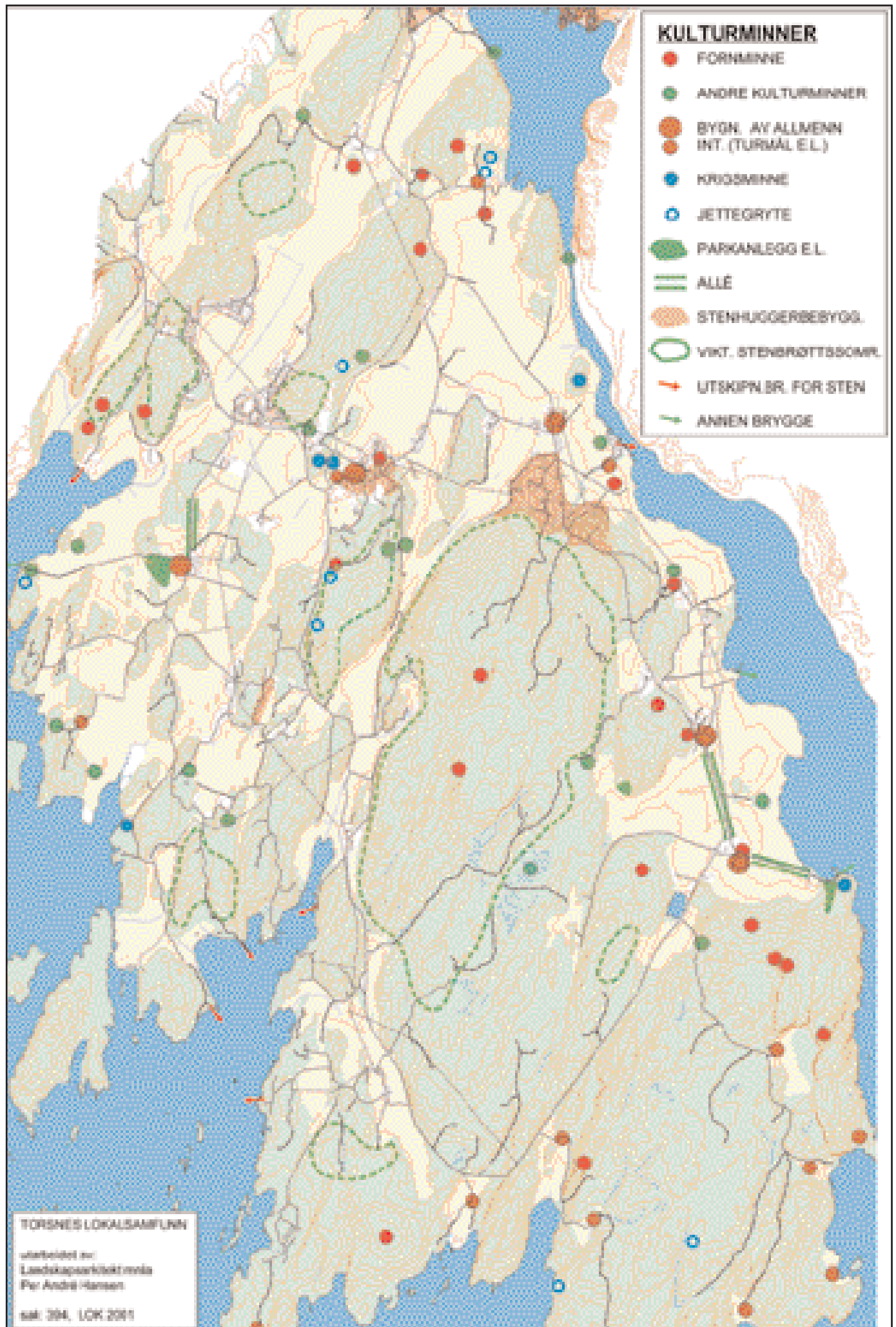
## VIKTIGE TUOMRÅDER

Kartet viser også hvor de viktigste turområdene i Torsnes er. Dette gjelder Thorsølandet hvor det er mulig å vandre langs kysten fra husmannsplass til husmannsplass. Dette området benyttes av turgåere fra hele Fredrikstaddistriktet. Også Bevøtangen er viktig for sommergjestene på Bevø camping. I tillegg kommer Holmsfjella med de mange stenkjøerveiene, "brøtta" og restene etter stenindustrien. Her kan man også besøke bygdas høyeste punkt Varden eller utsiktstårnet lenger nord. Området henger sammen med tettstedene på Holm og Veel. Den såkalte Østsidenmarka som er markaområdet mellom Gangsrød, Begby, Borge barneskole, Grimstad og Glosli er også et stort og viktig turområde med sammenhengende turløyper og med en grøntstruktur som er viktig å bevare.

Til slutt må også dyreparken ved Lunds gartneri tas med som en fin opplevels-kvalitet for barn i nærmiljøet.

## KULTURMINNER

-  FORMINNE
-  ANDRE KULTURMINNER
-  BYGN. AV ALLMENN  
INT. (TURMAL E.L.)
-  KRØSMINNE
-  JETTEGRYTE
-  PARKANLEGG E.L.
-  ALLÉ
-  STENHUGGERBESYGG.
-  VIKT. STENBRØTTSSOMR.
-  UTSKIFN.BR. FOR STEN
-  ANNEN BRYGGE



TORSNES LOKALSAMFUNN

utarbeidet av:  
Landskapsarkitekt medla  
Per André Hansen

sak: 204, LOK 2011



# KULTURMINNER

**D**et historiske kulturlandskapet i Torsnes inneholder en rekke kulturminner. Vi kan i stor grad dele dem inn i følgende grupper:

## FORNMINNER

Som tidligere nevnt er det forholdsvis få fornminner i Torsnes sett i forhold til nærliggende bygder som f.eks. Borge og Skjeberg. Dette skyldes i stor grad at Torsnes ikke ligger på noen lettdrevet morenerygg, og at bygda i forhistorisk tid var oppdelt i en rekke holmer. Det er funnet spor etter boplasser fra yngre steinalder, bl.a. i veiskjæringen nord for Langvik. Åsrøyser, trolig fra bronsealderen, finnes på toppen av åsene innenfor Neskilen, på Varden og på toppen av åsen vest for Brevik. Helleristninger er det så godt som ingen av. Eneste kjente forekomst er en skålgrop på et lite svaberg i tunet til den gamle prestegården på Heie. Gravfelt fra jernalderen ligger som regel i tett tilknytning til gårdtunene. Vi kjenner dette fra Thorsø, Veel, Kjelsås og Holm, men de opptre i svært beskjeden grad når det gjelder form og størrelse. På Holm skal det i følge historien ha ligget en kjempemessig gravhaug som ble fjernet rundt 1913. Merkelig nok finnes det hele tre (muligens fem) bygdeborger fra folkevandringstiden på Thorsø's eiendom. Disse er lokalisert til bratte fjellkoller og synes i form av gamle stenvurer. Det skal også nevnes at det er funnet flere oldsaker i forbindelse med arbeid på jorda rundt om i bygda. Eksempelvis er det funnet flere stenøkser på jordene rundt Thorsø herregård.

## KULTURMINNER RUNDT HERREGÅRDENE

Rundt herregårdene finnes det en rekke kulturminner fra den tiden disse gårdene utgjorde hele lokalsamfunn i seg

selv. Både bygningene, tunene og de omkringliggende prydanleggene er viktige kulturminner. De har stor verdi både estetisk og ved at de forteller mye historie. Både Nes og Thorsø hadde et stort antall husmannsplasser. Mange av disse er godt bevart. Særlig unike er de av plassene hvor bygningene er holdt vedlike, men også hustufter og rester av gamle hager og stengjerder er viktige kulturminner. I tilknytning til Thorsø finner vi også rester etter både damanlegg, møller, teglverk og torvuttak.

## STENHOGGERMINNER

Stenindustrien har etterlatt seg tusenvis av kulturminner i Torsnes. Over store deler av bygda ligger "brøtta" tett i tett. Innimellom finnes rester etter smier, spisebrakker, kraner og kjøreveier. Dagens generasjon har blitt flinke til å ta vare på husene som stenhoggerne bygde. De små grendene utgjør viktige bygningsmiljøer. Til slutt må også bryggene hvor stenen ble skipet ut nevnes. Dette var viktige punkter i bygda. Holmbrygga var også en vesentlig sosial møteplass.

## KULTURMINNER FRA 2. VERDENSKRIG

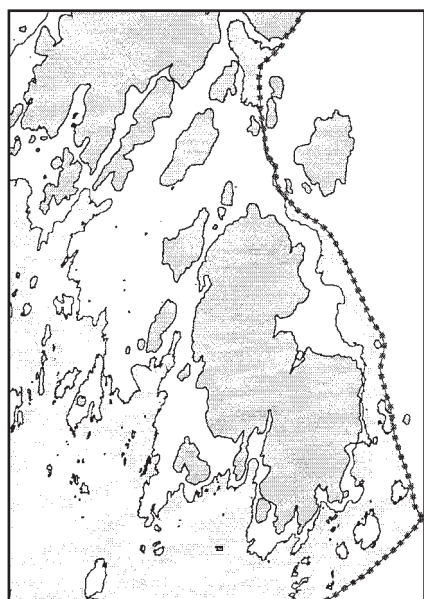
I Torsnes finnes det også enkelte rester etter skyttergraver, skytestillinger og utkikksposter fra 2. verdenskrig. Vi finner dette ved skytterhuset, på Løen nordøst for kirken, på Sandtangen ved Thorsø, samt ved Husvik. I tillegg finnes det tre små utkikksposter ytterst på Askedalstangen på Thorsølandet.

## JETTEGRYTER

Jettegryter er ikke kulturminner, men vi har tatt dem med her fordi de vekker en viss interesse og spenning. Til flere av dem er det også knyttet sagn.



*Husmannsplassene langs Thorsølandet er unike kulturminner. Tegningen viser østre Myra med bryggerhus og kjeller.*



*Torsnes i yngre steinalder (4000-1800 f.Kr.). Som vi ser besto området av en rekke holmer, skjær og sund. Vannstanden var ca. 20 m.o.h.*





## SOSIALE MØTEPLASSER

De sosiale møteplassene i et lokalsamfunn er viktige.

Det er her man kan treffe andre mennesker, enten det er planlagt eller tilfeldig - formelt eller uformelt.

**V**i kan derfor dele inn i to ulike kategorier møteplasser: 1. "Forpliktende" møteplasser, f.eks. forsamlingshus til en forening eller menighet.

2. "Uforpliktende" møteplasser, f.eks. butikken, brygga eller badestranda.

De viktigste sosiale møteplassene i Torsnes er butikken og barneskolen. Disse er et felles knutepunkt for alle, og man trenger ikke å tilhøre noen spesiell gruppe for å oppsøke disse stedene. Her kan man treffe folk helt tilfeldig og uforpliktende.

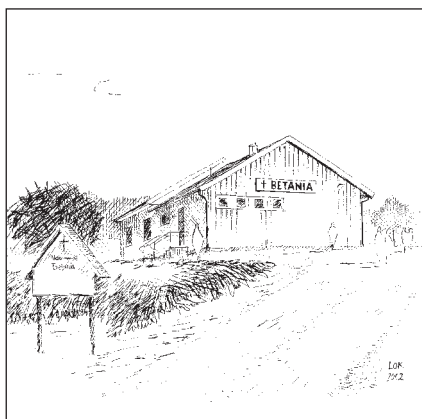
Kirken med kirkebakken og kirkegården er også en viktig sosial møteplass. Den er samtidig den eldste faste møteplassen i bygda, men historisk sett kan vi også nevne herregårdene som var midtpunkt og arbeidsplass for en stor mengde mennesker. Torsnes har som tidligere nevnt et svært rikt foreningsliv. Dette har på sin side bidratt til at det tidlig ble bygget en rekke forsamlingslokaler. Vi kan nevne Betania, Folkets Hus, Skytterhuset og Veels Lokale (i dag Menighetshuset).

I tilknytning til de to tettstedene Holm og Veel vokste møteplassene opp som paddehatter. På Holm var det to butikker og danseplass. Midt i bebyggelsen lå Høyda som var samlingsplassen for stenhoggerne bl.a. når de skulle gå i 1. mai tog. I tillegg var brygga ved Thorsøkilen en svært viktig møteplass. Her var det utskibbingen av sten foregikk. Tidligere hadde man også bade-plass ved brygga. I dag fungerer den som båthavn og er således fortsatt et sosialt treffpunkt. Det samme må sies om de andre småbåthavnene i Torsnes. Videre var det fotballbane på Lera. Senere ble det innviet både musikkhus og speiderhytte på Holm, men disse er i dag ikke i bruk til disse formålene. Allikevel må utsiktstårnet ved speiderhytta, samt turmålet Varden, sees på som sosiale møteplasser. På Veel ble meieriet bygget i 1879, og dette var den første virksomheten i det som skul-

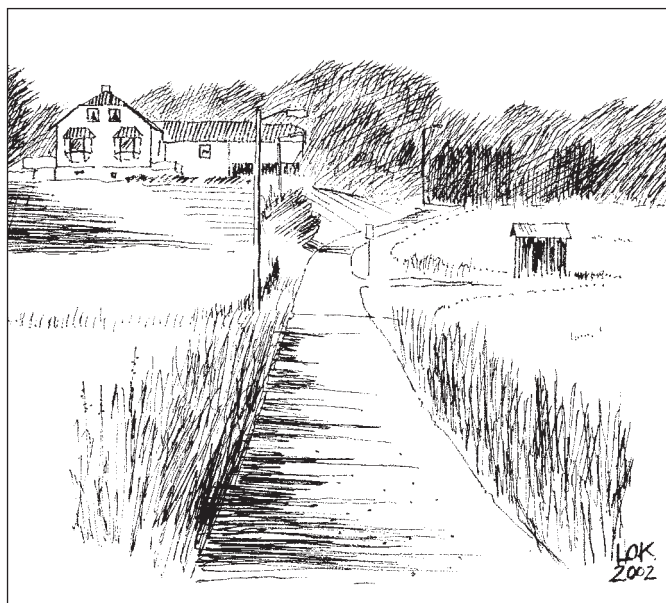
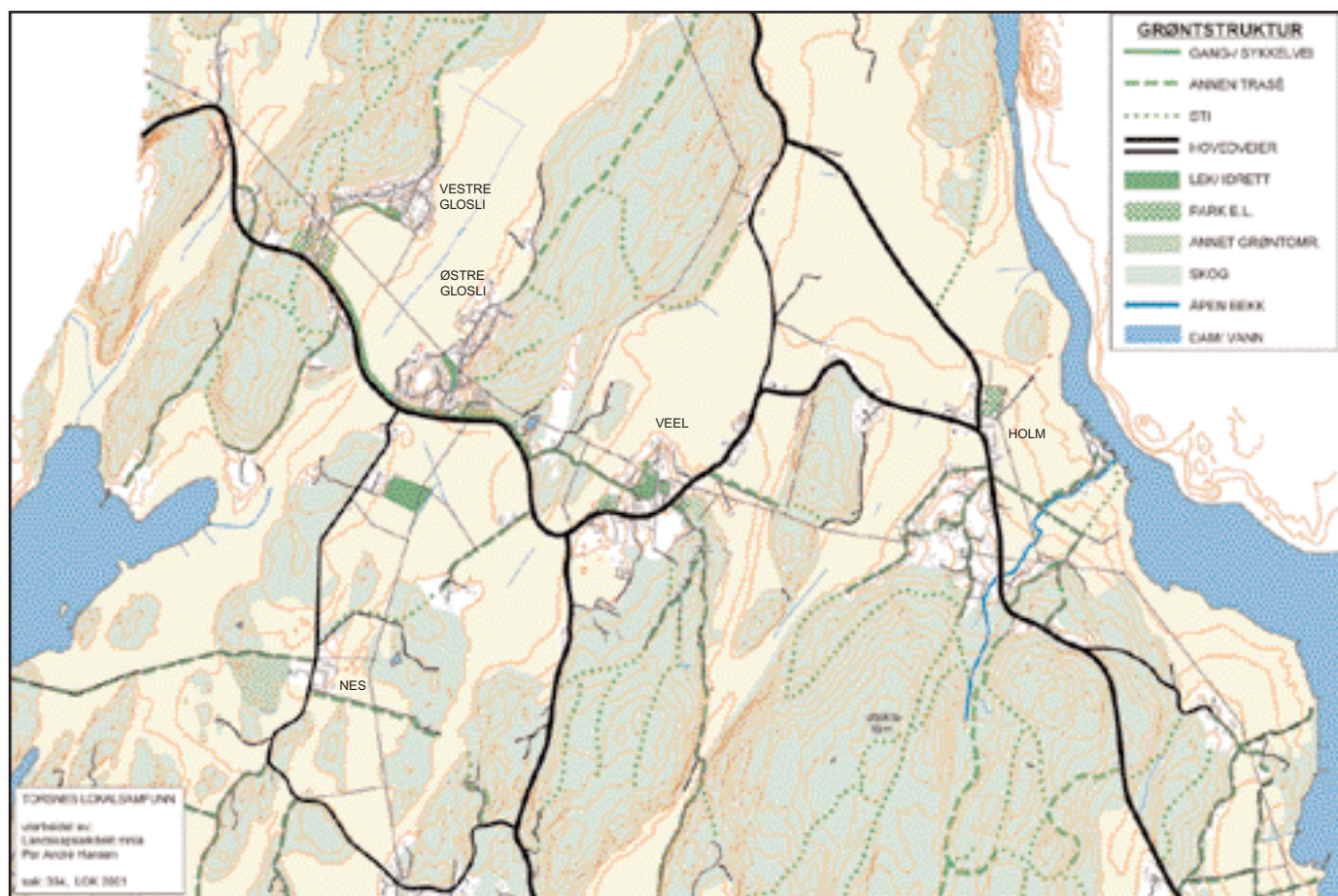
le et slags bygdesenter. Her ble det bygget to butikker, bakerier, meieriut-salg, møtelokaler og skole. Her lå også bygdas telefonsentral, og i den perioden Torsnes var egen kommune var det herredshus i den gamle meieribygningen. Senere ble forøvrig dette bibliotek, mens det i dag er Historielaget som holder til der. Forøvrig ble det rundt 1900 bygget skoler på både Nes, Thorsø ved Heieren (Holm skole). Disse ble imidlertid nedlagt da den nye sentralskolen på Veel ble åpnet i 1950. Skolen er som nevnt en svært viktig brikke i bygda. I tilknytning til skolen ble det i 1984 bygget ny gymsal. Dette gjorde skolen til et enda bedre sosialt knutepunkt også utenom skoletid. Flere av møtelokalene leies dessuten ut til festlige anledninger.

I dag fungerer Lunds Gartneri som en viktig sosial møteplass. Dyrehagen og gartneriet ved Skalle tiltrekker seg bl.a. en rekke småbarnsfamilier fra både Torsnes og hele distriktet forøvrig. Når det gjelder de unge er ungdomsklubben "Dropp Inn" på Folkets Hus og idrettsplassen på Berg viktige møteplasser. Idrettsplassen så dagens lys i 1952. Torsnes ILs klubbhus rommer også en mindre idrettshall. Bevø camping er en viktig møteplass om sommeren, og det samme er bade-plassen på Humlekjærbygga. Turområdene er også viktige uformelle møteplasser. Torsnes kommune bygde aldershjem som sto ferdig høsten 1963. Tett inntil dette er det også blitt bygd trygdeboliger, og i 2001 ble selve hjemmet påbygd og rehabilitert. Også på Fuglenebb har det blitt drevet privat pleiehjem, men dette er nylig nedlagt.

Også arbeidsplassene fungerer som sosiale møteplasser. Vi kan nevne skolen, alders- og pleiehjemmet, butikken, Ødegård Graving og Transport, Olav Ødegård Transport, Bård Eker Industrial Design, Torsnes Catering & Pizza, Lunds Gartneri og Lind-Stonship. Før var fjella med "stenbrøtta" plasser folk traff hverandre.



Betania.



Tores vei mellom skolen og skytterhuset er en viktig gang- og sykkelforbindelse for å hindre at skolebarna beveger seg langs den trafikkfarlige Torsnesveien.



Grøntarealene ved den gamle meieribygningen (Borge og Torsnes Historielag) var en fin samlingsplass under byggedagen i 2000. De kan gi rom for et lite bygdetun i fremtiden.



Grøntstruktur er den strukturen som består av ulike “grønne områder” og forbindelseslinjene mellom dem.

**B**egrepet “grøntstruktur” omfatter både “grønne områder” og nettet av turstier, gang- og sykkelveier og sammenhengen mellom ulike skogsområder, bekker og dammer. “Grønne områder” som i denne sammenhengen er idrettsplasser, parker, lekeplasser, kirkegårder og utmarksområder dvs. områder med betydning for rekreasjon og friluftsliv. I en bygd som Torsnes spiller også sjøen en viktig rolle i grøntstrukturen. Muligens kan det virke noe fremmed å snakke om grøntstruktur i en landbruksbygd som stort sett bare består av skog og jorder. Allikevel er det viktig å se sammenhengene. Hvor finnes det sammenhengende gang-/ sykkelveier, hvor er det muligheter til å gå rundløyper når man går på tur, uten å krysse dyrka mark? I tillegg kan begrepet også omfatte vilt og biologisk mangfold. Dette blir omtalt senere.

## GANG-/ SYKKELVEIER

Kartet viser kun grøntstrukturen i området Glosli-Veel-Holm. Gang-/ sykkelvei finnes i dag kun fra Skalle og fram til skolen. Østover mot Holm finnes det ingen trygge G/S-muligheter. Det samme gjelder fra Torsnes mot byen. Veiene i Torsnes er svært uoversiktlige og svingete, og bilene holder ofte høy fart. Det anses derfor som svært trafikkfarlig å bevege seg til fots eller på sykkel langs veiene i bygda (spesielt Torsnesvn.). Av den grunn blir det også brukt mye bil til og fra møtestedene i bygda. Ellers kan det nevnes at det er forholdvis lite trafikk på veien rundt “Thorsølandet” og Nes, og at dette er en ofte benyttet sykkelrunde.

## TUROMRÅDENE

Torsnes byr på svært gode turmuligheter, både i Holmsfjella, på Thorsølandet, i Østsidenmarka og i kulturlandskapet ellers. Thorsølandet står i en særstilling ved at man nærmest kan gå en dagstur langs en “urørt”

strandlinje - med opplevelser av husmannsplassene som små perler i daldragene. På Thorsølandet er det få opparbeidede stier. Dette er også noe av sjarmen med å gå i dette området. Det finnes tilrettelagte P-plasser ved Langvik, Brevik og Bevø. Ellers parkeres det i veikanten ved Forskjærdammen. I Holmsfjella brukes de gamle stenkjørrerveiene til turstier. I den såkalte Østsidenmarka er det et større stinett som binder sammen mot Begby og Pernes og nordover mot Borge. Her går også den såklalte “blåløypa” som er en mer tilrettelagt tursti. Småveiene i området Refsahl, Husvik, Roppestad og Nes er også flotte å bruke til turgåing og sykling. For båtfolket er også holmene på utsiden Thorsø og Nes turmål.

## GRØNTANLEGG

I tilknytning til tettstedene finnes det flere grøntarealer og lekeplasser. Vestre Glosli har to lekeplasser, mens en tredje ligger brakk. På Østre Glosli er det en sentral lekeplass og også en liten akebakke. Begge disse feltene har lekeplasser som også egner seg til ballspill. På Veel er lekeplassen skolegården og barnehagen. I dag brukes skolegården mye til parkering på kveldstid. Torsnes skole har ellers uteskole én dag i uka, hvor grøntområdene i nærheten av skolen tas i bruk. På Holm finnes det ingen opparbeidet lekeplass, men det burde ligge tilrette for dette ved Høyda. Av andre opparbeidede grøntarealer kan nevnes idrettsplassen, kirkegården, alders- og sykehjemmet og ved Meieribygningen. I tillegg kommer enkelte grønne lunger inn mellom bebyggelsen.

Ellers kan det nevnes at Bergsjorddammen nå har blitt restaurert i forbindelse med et prosjekt på skolen. Det har også blitt åpnet opp og ryddet i parken ved Nes herregård, og et kulturlandskapsområde med dammer og hus-tufter på Røde Roppestad har blitt gjort tilgjengelig for allmennheten. De to



*Bondegård. Bergsjordet er har et typisk gårdstun. De ulike bygningene, fargene og vegetasjonen spiller sammen på en god måte. Våningshuset er i sveitserstil og er bygd i 1900.*



*Husmannsplassene på Thorsølandet er unike ved at mange av bygningene fremdeles er bevart. Tegningen viser stua på Tamburen.*



*Mange av stenhoggerhusene i Torsnes er i sveitserstil som her på nordre Glosli. Huset og sammenbyggingen med uthuset er en svært vellykket kombinasjon mellom gammelt og nytt. Det har forøvrig eget solenergianlegg.*



*Feltutbyggingen på Glosli på 1980-tallet. De nye boligene skiller seg ikke mye fra andre byggefelt som oppsto på denne tiden. De fleste nye husene i Torsnes fra denne tiden er forholdsvis nøkterne ferdighus. Her fra vestre Glosli.*



Torsnes bemerker seg på en god måte når det gjelder byggeskikk.

**B**ygningene er en svært viktig del av kulturlandskapet i bygda. Gårdene framstår som punkter øynene naturlig fokuserer mot og hviler på i landskapsbildet, mens de små tettstedene og grendene danner mer sammensatte "steder" på veien. Vi kan i hovedsak skille mellom fem typer bygningsmiljøer i Torsnes:

- Bondegårder
- Husmannsplasser
- Stenhoggerhus
- Nyere bygninger
- Offentlige bygninger, butikker og forsamlingshus

## BONDEGÅRDER

Svært få gårder har bevarte bygninger fra før 1700-tallet. Vi må nevne Heieren som har det eldste laftehuset. En del av kjernen har trolig opprinnelig vært en såkalt årestue med ildsted og ljore i taket. Ellers utmerker hovedbygningen på Nes herregård seg. Murbygningen, som opprinnelig hadde to fløyer, kan føres tilbake til midten av 1500-tallet. Den er også den eneste bygningen i bygda som er fredet. Herregårdsanleggene er ellers meget interessante i seg selv. Tunene med inn- og uthus, dammene, parkanleggene, alléene, veiene m.m. utgjør tyngdepunkter i kulturlandskapet.

Når det gjelder de øvrige gårdene finnes det enkelte våningshus som kan føres tilbake til 1700-tallet. Dette er forholdsvis lave hus i én etasje. De fleste gårdshusene i Torsnes i dag stammer allikevel fra rundt århundreskiftet 1900. Dette er midt i en periode hvor sveitserstilen sto sterkt i Norge. Stilen kjennetegnes med rik detaljering og saltak med store takutstikk. Typisk er også korsdelte vinduer og at sperreføtter og åsender er synlige og har dekorasjoner og utskjæringer. Innføring av dampsteknologien (damp-sagene) etter 1859 hadde stor betyd-

ning for utvikling av sveitserstilen, og de mange utsmykningene er et resultat av at man kunne boltre seg med bånd-saga. Svært mange av sveitserhusene på gårdene er godt vedlikeholdt. Som viktige elementer på gårdstunene kommer også de øvrige bygningene som lagård, bu, bryggerhus, skjul, smie og hønehus. Historisk sett kommer også andre elementer som f.eks. dam og hage. Utviklingen i landbruket har ført til at det ikke lenger er behov for alle disse bygningene. Fuktighet fra dyrehold førte også til at de gamle uthusene i tre fikk en kortere levetid enn våningshusene. Således er det få veldig gamle uthus som er bevart. På en gård spiller helheten i bygningsmassen en viktig rolle, og det er således viktig at nye og gamle bygninger også spiller godt sammen. Gårdstun har som regel også ofte en framskutt plass i landskapet, noe som gjør at de ofte blir iøyenfallende. De gamle bygdeveiene i Torsnes gikk svært ofte gjennom tune-

## HUSMANNSPASSER

I Østfold står Thorsø herregård i en særstilling når det gjelder bevarte husmannsplasser. Her har mange av de gamle husmannsstuene fortsatt beholdt mye av sitt gamle preg. Vi kan nevne Volden, Nordre Brevik, Langvik, Brakkebaugen, Askedalen, Munken, Tamburen, Kvernbaugen (gjenoppbygd etter brann 1996), Ø. Myra (bryggerhus) og Brekkhaug. I tillegg kommer plasser som Mjølnearen, V. Myra, Skjellia og Skauen som er mer moderniserte og blir brukt til boliger. På Brakkebaugen er den gamle tømmerlagården bevart, og på flere av plassene finnes både kjeller, bryggerhus og lagård. Plassene var i bruk godt ut på 1900-tallet. I dag er mye av innmarka grodd igjen, men en god del holdes også åpen med beitedyr. Den beste måten bygningene bevares på er at de brukes, f.eks. som feriesteder. På Thorsø er det også en rekke andre byg-

ninger som skaper et spesielt bygningsmiljø. Det gjelder arbeiderboligene Verket, Damstua, Borgtun og Ravnhuset, samt den staselige hovedbygningen på Underlien.

Også under Nes herregård finnes en av de karakteristiske husmannsstuene bevart; Storenga. På Nes foregikk det en utskilling av flere mindre bruk på 1860-tallet.

## STENHOGGERHUS

Rundt 1880 begynte stenhoggerhusene å vokse opp. Det dannet seg grender som Holm og Veel, men også mindre husklynger. De eldste husene var små, 1. etasjes hus. De ble bygget i både reiserverk og knubb. Rundt århundreskiftet ble det vanligere med 1 1/2-etasjes hus, og disse fikk også mer eller mindre sveitserstil. Mange av husene hadde trapp til loftet på utsiden. I tilknytning til stenhoggerhusene kunne det bo svært mange mennesker, både på loft, i bryggerhus og på kjellertrev. Med stenhoggerne kom det flere typer hus. Bl.a. finner vi en høyreist hustype som snekker Arthur Olsen i Veel satte opp på 1930-tallet.

I tilknytning til husene kommer også elementer som gjerdestolper, gjerder, port, hage og uthus. Det danner en helhet det er viktig å ta vare på. Svært karakteristisk for tomtene i Torsnes er stenstolpene som står på rekke og rad i eiendoms grensene. De er nærmest et kulturminne i seg selv.

Svært mange av stenhoggerhusene i Torsnes har de siste årene blitt pusset opp og restaurert. Dette har skapt trivelige bomiljøer.

## NYERE BYGNINGER

Etter 2. verdenskrig var det en enklere type hus som ble satt opp. Disse er det få av i bygda, men på 1960- og 70-tal-

let ble det bygget en del nybygg, særlig i tilknytning til eksisterende grender. Dette var stort sett énetasjes trehus med underetasje. I stor grad er disse lagt i lier med skrånende terreng.

På 1980-tallet kom feltutbyggingen på Glosli. Feltene ble lagt på forholdsvis flat mark, og det er også få prangende hus. Husene er stort sett forholdsvis enkle ferdighustyper.

Det har også foregått noe tilvekst og fortetting i de eksisterende tettstedene Veel og Holm de senere årene. Enkelte av de gamle stenhoggerhusene er også blitt erstattet med nye og større hus. Flere av de eldste stenhoggerhusene har dessuten gjennomgått flere omgjøringsfaser, slik at den opprinnelige karakteren er endret.

## STILARTER

Som tidligere beskrevet er sveitserstilen den klart gjennomgående byggestilen i Torsnes. Den har hatt rotfeste på både gårdene og i stenhoggermiljøet, og gamle hus ble også en periode "modernisert" med sveitserstildetaljer. Nedenfor er det gitt en oversikt over noen av våre viktigste stilarter.

### Eldre våningshus

Forholdsvis lave, smale hus med saltak. Husene er laftet i tømmer og stam-

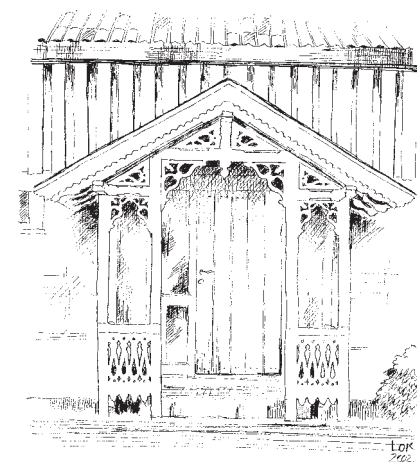


Våningshus av den gamle, lave typen. Fra Nord-Veel, bygget ca. 1860.

mer fra 1700-tallet og første halvdel av 1800-tallet. Typiske eksempler finnes på Nord-Veel, Skallegård, Nedre Holm og Refsahl.

### Sveitserstil

Stilens karakteristiske trekk er beskrevet ovenfor. Sveitserstilen knyttes i Norge til perioden 1840-1920. Det finnes svært mange gode eksempler både på bondegårdene og i tettstedene. Arbeiderhusene hadde oftest en langt enklere detaljering i sveitserstilen enn våningshusene på gårdene.



Mye snekkerlede er typisk på inngangspartier i sveitserstil. Fra Veel.

### Jugendstil

Dette er en stilart som i Norge plasseres i perioden 1890-1920, altså kun en kort periode. Årsaken til dette blir ofte begrunnet med at den ikke er "norsk" i en periode rundt 1905 når Norge nettopp er blitt selvstendig og istedet vil fokusere på de gamle særnorske elementene. Viktige kjennetegn for stilen er imidlertid valmede mansardtak med svai mot gesimsen, karnapp, balkongutbygg og krysspostvinduer med smårutede rammer oppe. Svungede former er også svært typisk. I en bygd som Torsnes finnes det få bygninger med jugendstil, ettersom denne stilen oftere ble benyttet i mer urbane områder.



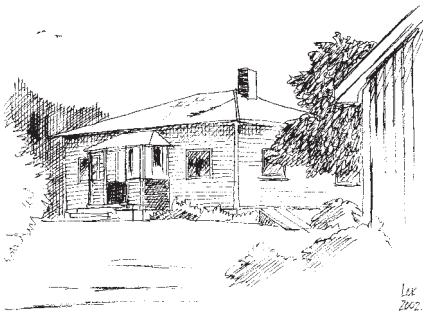
Typiske eksempler i Torsnes er hovedbygningene på Thorsø herregård og Lind-gården på Holm. Begge er forøvrig oppført i mur. Enkelte senere bolig-hus i Veel har også visse jugendtrekk.



*Våningshus på Holm i jugendstil.*

### Funkisstil

Funksjonalismens gjennombrudd i Norge knyttes til årene 1925-27, og den varte fram til 1940. Typiske kjennetegn på trehusene, som var panelte reisverkshus, er valmede tak, store vindusflater uten sprosser ofte plassert i hjørnene, vindusbånd og kubiske sammenstillinger av volumer og flater. Det finnes også svært få av denne typen hus i Torsnes. Dette henger sammen med at det var forholdsvis liten utbyggingsaktivitet etter at de stenhoggergrendene allerede hadde etablert seg, samtidig som man kanskje følte at stilen ble for moderne på landsbygda. Et typisk eksempel på bungalow i funkisstil er huset til baker Halvdan Larsen på Veel.



*Bungalow fra 1936-37 på Veel.*

### Nyere boliger

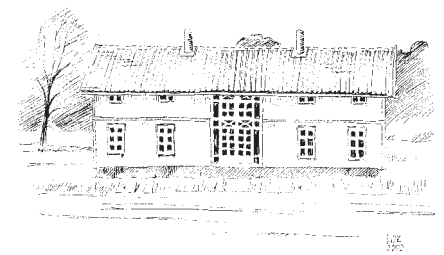
De nye boligområdene på Glosli skiller seg ikke mye fra andre boligområder fra de siste 20-30 årene hvor det har vært feltutbygginger. Allikevel er det forholdsvis nøkterne hus. Dette gjelder også annen nyere bebyggelse i bygda. Blant boliger bygd på 1970-tallet finnes det dog flere med tilnærmet flatt tak, og et uttrykk som på den tiden var moderne.

### BYGGESKIKK

Uheldige ombygginger, uharmoniske vindusløsninger og uheldige fasadedetaljer er like vanlig i Torsnes som mange andre plasser. Allikevel har det de senere årene vært en svært positiv utvikling på dette området, og det er mange gode eksempler på restaureringsprosjekter og tilbakeføringer hvor tidligere feil er rettet opp. Både på gårdene og i tettstedene har dette gjort seg gjeldende, og det ser også ut til å ha en viss smitteeffekt.

Ved spredt bebyggelse og fortetting med enkelthus i de gamle tettstedene eller grendene stilles det større krav til

tilpassing for ikke å bryte ned lokal karakter og identitet. Det behøver på ingen måte være kopiering av eldre stilarter, men form, volum, terrengtilpassing og en gjennomtenkt plassering i eksisterende miljører er viktig. Også på dette området finnes det i Torsnes flere gode eksempler når det gjelder bolig-hus. Blant forsamlingshus bør det nye Folkets Hus framheves. Når det gjelder gårdsbygninger er det viktig å kunne tenke nytt for å kunne bevare helheten i tunene. Finnes det alternative bruksområder for bygningene?



*Våningshus på Roppestad med en bevisst blanding av gammel og ny arkitektur.*

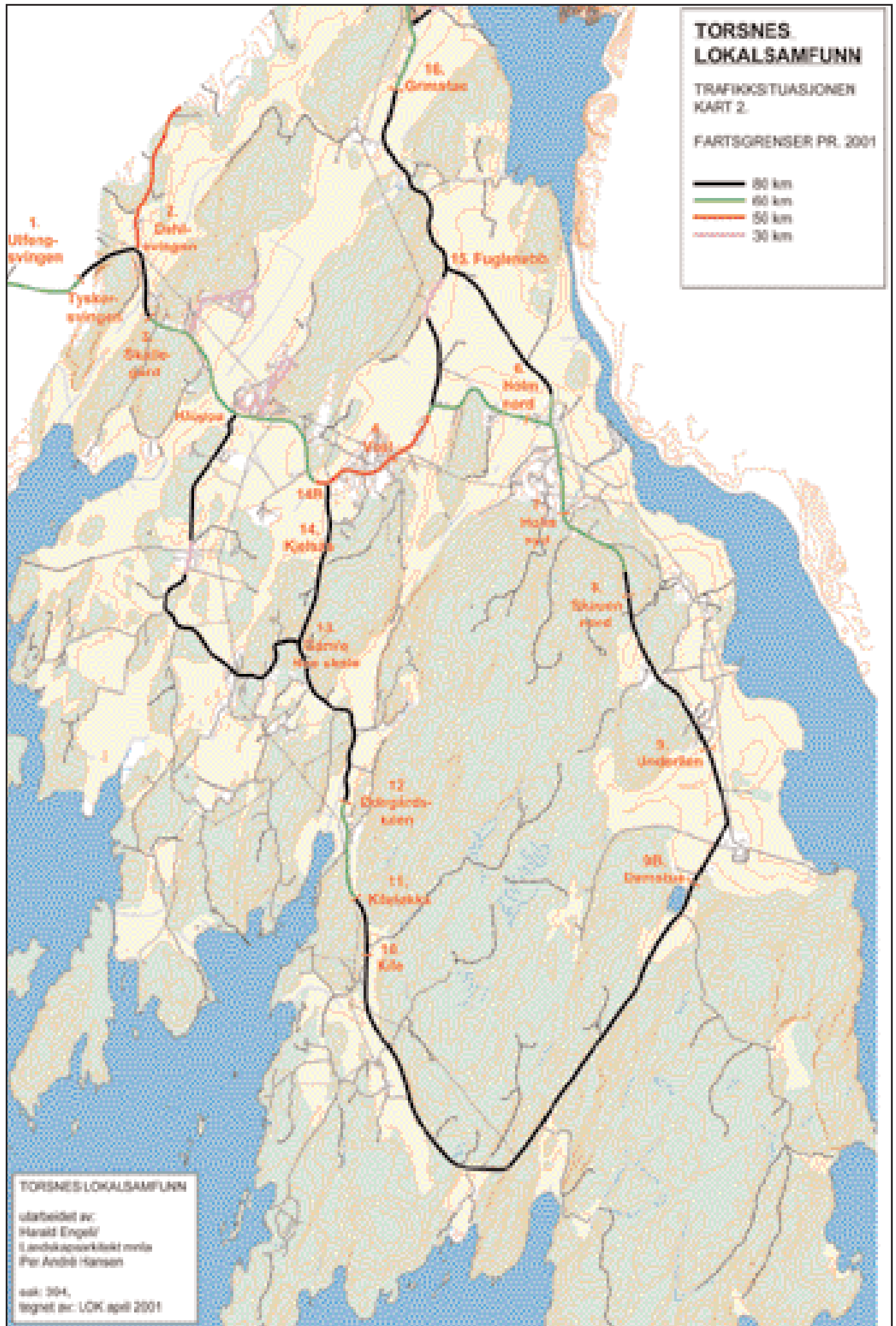
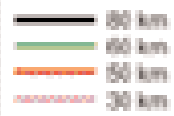


*Dette bolighuset på Veel er godt tilpasset stedets arkitektur til tross for at det har en moderne stil og uttrykk. Riktige dimensjoner, farger og terrengtilpassing er viktig nå man skal fortette i gamle boligområder.*

# TORSNES LOKALSAMFUNN

TRAFIKKSITUASJONER  
KART 2.

FARTSGRENSER PR. 2001



## TORSNES-LOKALSAMFUNN

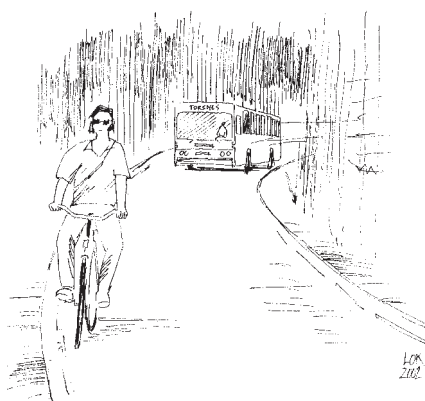
utarbeidet av:  
Harald Engeli  
Landskapsarkitekt med  
Per André Hansen

sk: 204,  
tegn: av: LOK april 2001



# TRAFIKKSITUASJONEN

I Torsnes følger fortsatt veiene sine gamle traséer. Dette skaper noe av særpreget med bygda, men det lager også trafikkfarlige veier for de myke trafikantene. Liten oversikt, høy fart og manglende separering er tre av stikkordene.



Tryggere veier for de myke trafikantene opptar Torsnesfolket i høy grad.

forbindelse med lokalsamfunnsprosjektet har det blitt fokusert mye på de trafikkfarlige veistrekningene i bygda. I den forbindelse er det blitt utarbeidet en beskrivelse av trafikkfarlige punkter relatert til fartsgrenser og busstoppesteder.

## GENERELL BESKRIVELSE AV VEIENE I TORSNES

- Smale veier, mange svinger og bakker
- Veiene går dels gjennom boligområder og dels gjennom spredt bebyggelse.
- Mange stikkveier og utkjørsler fra enkeltboliger, bolig- og hytteområder.
- Busstrafikk med mange stopp i selve veibanen i mangel av busslommer.
- Forholdsvis stor biltrafikk, herunder en del tyngre trafikk som følge av næringslivet i bygda.
- Elg og rådyr kan krysse veien.
- Hestehold er populær hobby i Torsnes, med medfølgende riding langs veien.
- Veiene i Torsnes brukes som turveier for fotgjengere og syklist, både for innbyggerne og folk "utenfra".
- Vekslede fartsgrenser, 50, 60 og 80 km/t, som ikke virker logisk i forhold til veistandarden.

Kun en liten del av veistrekningen har gang-/ sykkelvei. Barn og andre fotgjengere samt syklist er således for en stor del henvist til selve veibanen.

## FARTSGRENSER OG PROBLEMOMRÅDER

(nummerne refererer til kartet)

### Torsnesveien - Thorsøveien. I retning fra byen.

#### Ulfengsvingen (1).

*Kort omtale:*

- En godt merket, men like fullt en farlig sving, hvor det tidligere har skjedd

en dødsulykke.

*Problem:*

Skilt om reduksjon til 60 km/t kommer først når man er langt inne i svingen, tilsvarende får de som kommer fra Torsnes et skilt med oppheving av 60-sonen allerede mens man er midt i svingen

Skiltet bør flyttes ut av svingen - mot Gamlebyen.

#### **Dahlsvingen (2) - Skallegårdsbakken (3).**

*Kort omtale:*

- Dahlsvingen er en krapp høyresving.
- Gjeldende fartsgrense er den generelle på 80 km/t.
- Midt i svingen munner Porsmyrveien ut i Torsnesveien, uten at dette er varslet med skilt i noen av retningene.
- Bussen stopper i begge retninger ved inngang til svingen (fra byen). Således kan barn og andre fotgjengere befinne seg i veibanen på vei til/fra bussen. Dårlig bussholdeplass, ikke merket, ikke busslommer, ikke lys.
- Det er ofte glatt her vinterstid.
- Like etter svingen er det en utkjørsel fra høyre, og lenger ned i bakken er det ytterligere to utkjørsler, én fra hver side.
- På toppen av Skallegårdsbakken (3) møter man endelig et skilt med endring til 60 km/t.

*Problem:*

- For stor fart inn i Dahlsvingen og videre ned Skallegårdsbakken, jfr ovenstående beskrivelse av forholdene.
- Beboere på toppen av Skallegårdsbakken hevder at 60-km skiltet kommer for nær bakketoppen, slik at bilene fra byen kommer i for stor hastighet inn i området. Her er flere boligghus langs veien, og barn og andre fotgjengere på vei til/ fra busstopp nærmere Lunds gartneri. En løsning på disse 2 forhold kunne vært å flytte 60-skiltet på toppen av Skallegårdsbakken til Dahlsvingen, slik at denne og Skallegårdsbakken kom innenfor 60-sonen.

En annen og kanskje bedre løsning er å fjerne nevnte skilt helt, sammen med skiltet som opphever 60-sonen ved "Tyskersvingen". Da ville vi fått en sammenhengende 60-sone fra Ulfengsvingen til toppen av Holbergbakken.

#### **Veelområdet (4).**

##### *Kort omtale:*

- Sentralt boligområde, med nærbutikk, skole og flere forsamlingslokaler.
- Ikke gang- og sykkelvei. Fotgjengere og syklistene er henvist til veien.

##### *Problem:*

I stadig større grad oppleves at fartsgrensen på 50 km/t ikke respekteres. Beboere ønsker fartsreducerende tiltak, for eksempel fartsdumper.

#### **Holm (fra 6 til 7 på kartet).**

##### *Kort omtale*

- Thorsøveien gjennom Holm utgjør en rett strekning med fartsgrense 60 km/t.
- Holm er et av de tettest befolkede områdene i Torsnes.
- Her er utkjørsler fra flere mindre veier, og fra de husene som ligger inn til hovedveien. Småveiene har ikke vikeplikt inn i Thorsøveien.
- Gang og sykkelveier finnes ikke.
- En del fotgjengere ferdes i veien, blant annet til/ fra bussen.

##### *Problem*

Farten gjennom Holm er for stor. Til sammenligning er fartsgrensen gjennom Veel 50 km/t. Men fartsgrensen på 60 km/t respekteres heller ikke.

#### **Strekningen Skauen - fra Thorsøveien 62 (8) til Underlien (9).**

##### *Kort omtale*

- Smal, svingete vei.
- Mange bolighus langs veien, flere avkjørsler til omliggende boliger.
- Busstrasé, flere busstopp, dårlig med busslommer og merking av busstoppe-

steder.

- Øvre fartsgrense 80 km/t.
- Stor biltrafikk.
- Ikke gang-/ sykkelsti. Fotgjengere og syklistene er henvist til veibanen.

##### *Problem*

Beboere opplever den smale og svingete veistrekningen som direkte farlig, spesielt på grunn av at farten er for høy. Man er uforstående til 80 km/t fartsgrense i området.

#### **Kileløkka - fra Thorsøveien 152 (10) til Thorsøveien 160 (11)**

##### *Kort omtale*

- Etter en forholdsvis rett og oversiktlig strekning kommer man inn mot Thorsøveien 152 som ligger kloss inn til hovedveien. Like før huset er det en bakketopp. Fartsgrensen er 80 km/t.
- Utenfor Thorsøveien 152 er det busstopp og noe fotgjengertrafikk.
- Biltrafikken er ganske tett, bl. a. på grunn av trafikk til/fra hytter og campingplass i området.
- Ikke før man nærmer seg Thorsøveien 160 kommer et skilt med 60 km/t fartsgrense.

##### *Problem*

Stor trafikk i høy fart tett inn til husveggen og inn i et område med mulighet for fotgjengere i veien. Noe uoversiktlig. Spørsmålet er om ikke 60 km/t skiltet burde kommet allerede før Thorsøveien 152.

#### **Strekningen Ødegårdskilen (12) - Gamle Nes skole (13)**

##### *Kort omtale*

- Meget svingete og smal vei.
- Boliger og avkjørsler langs veien.
- Ingen gang-/ sykkelvei.
- Ingen veibelysning.
- Mye trafikk til boliger, hytteområder og turområder.
- Generell fartsgrense 80 km/t (60-sonen oppheves etter Kileløkka).

##### *Problem*

Man må undres over hvor det på denne veistrekning er forsvarlig å kjøre i 80 km/t. Hvorfor da oppheve 60-sonen ved Ødegårdskilen/ Kileløkka? Dette bidrar utvilsomt til at farten økes.

#### **Strekningen Gamle Nes skole (13) - Kjelsås gård (14)**

##### *Kort omtale*

- Rett strekning, god vei, fartsgrense 80 km/t. Kun ett bolighus og ett gårdsbruk på hele strekningen
- Her er ikke gang-/ sykkelvei, ikke gatebelysning, og fotgjengere, som det er en del av her, er henvist til veibanen.
- Bakken opp fra Nes skole og videre over åsen ned mot Kjelsås gård innbyr til å holde god fart, og man ser ofte at fartsgrensen ikke respekteres.
- I bakken ned mot Kjelsås gård blir veien smal og svinger først til høyre, så til venstre, uten at dette er varslet med noe trafikkskilt. Veien har en vanskelig dosering gjennom svingene.
- Et dyretråkk går tvers over veien like før svingene. Her går ofte rådyr og elg over veien.

##### *Problem*

I løpet av få år har det her vært fire stygge trafikkuhell på grunn av at trafikanter sydfra kommer inn i svingene i for stor fart.

Eier av gården har ved flere anledninger tatt dette opp med veimyndighetene. Til nå har dette kun resultert i et "gårdstunskilt" i hver retning.

Her bør fartsreducerende tiltak skje snarest.



### **Herregårdsveien (Fra Kloppa til Nes skole)**

#### *Kort omtale*

- Smal, svingete bygdevei som går gjennom gårdstun, boligområder, skog og jordbruksarealer.
- Mangelfull skilting på Thorsøveien/Torsnesveien der disse veiene nærmer seg kryss med Herregårdsveien.
- En rekke småveier munner ut i Herregårdsveien. Her kan det være tvil om vikeplikt.

#### *Problem*

Fartsgrensen på 80 km/t virker meningsløs på mesteparten av strekningen.

### **Grimstadveien - fra Torsnes kirke til Borge Skole**

#### *Kort beskrivelse*

- Smal svinget vei.
- Fartsgrenser 60 og 80 km/t.
- Buss trafikkerer deler av strekningen.

#### *Problem*

Strekningen Fuglenebb (15) - Grimstad (16), samt strekningen Kjølundfeltet -Kryss ved Porsmyrveien har 80 km/t som øvre fartsgrense. Bør vurderes nedsatt til 60 km/t.

Flere veier uten vikeplikt munner ut i Grimstadveien, uten at det finnes varselkilter om veikryss. Spesielt fremheves her manglende opplysning om kryss når man kommer på 80-strekningen etter Borge Barneskole mot krysset med Porsmyrveien, som man har vikeplikt for.

### **Porsmyrveien**

#### *Kort beskrivelse*

- Smal, svingete vei gjennom skog med enkelte bolighus/ gårdsbruk.
- På hele strekningen er det innført fartsgrense på 50 km/t.

#### *Problem*

Det er ikke kjente problemer her, men man må nok undres over hvilke vurderinger som ligger til grunn for at denne veien har en fartsgrense på 50 km/t, i motsetning for eksempel den mer befolkede og trolig mer trafikkerte Herregårdsveien.

### **BUSSTOPPESTEDER**

Busstoppestedene i Torsnes er av høyst varierende standard.

- Leskur finnes det kun to av i Torsnes, på Torsnesveien ved Lunds Gartneri og ved Alders- og sykehjemmet. Sistnevnte er satt opp av private. Her er også busslommer og lys. Leskurene finnes bare på den ene siden av veien. På motsatt side er det også merkede stoppesteder og busslommer.

Vi nevner også stoppestedet på Ulfeng, med busslommer på begge sider og leskur på den ene siden, men uten lys. Leskuret er merket, men annerledes enn de to førstnevnte stoppesteder.

- Langs Torsnesveien er det noen stoppesteder som er merket med busstopp, andre ikke, og det finnes en del avkjørsler/busslommer med eller uten belysning,

- Langs Grimstadveien finnes ett stoppskilt ved avkjørsel til Kjølundfeltet og ett nederst i bakken etter byggefeltet (i retning Borge barneskole), ellers ingen.

- Langs hele den lange Thorsøveien, samt Herregårdsveien, finnes ikke stoppeskilt.

For en stor del er det spredt bebyggelse i Torsnes, og bussens stoppesteder, med eller uten stoppskilt, busslommer, lys og leskur, er trolig godt tilpasset behovet.

Man kan neppe forvente en fullstendig bussholdeplass ved en hver lyktestolpe. Det er imidlertid en kjensgjerning at det flere steder langs veien er stop-

pesteder hvor forholdene oppleves direkte utilfredsstillende og til dels farlige. Man må stå ute, i all slags vær, i mørke, kanskje i brøytekanter, kanskje i selve veibanen.

Som eksempel nevnes Holm som er et av de tettast befolkede områder i bygda. Her har velforeningen nylig fått avslag på en søknad til Statens Veivesen om å få leskur og lys ved holdeplassene ved Musikkhuset og nederst i Holbergbakken. Andre steder har sikkert tilsvarende behov, men avslaget til beboerne i Holm gir ikke særlig grunn til håp om å bli hørt.

#### *Problem:*

Forholdene rundt busstoppesteder er såpass variertende og lite tilfredsstillende at det er på sin plass med en helhetlig gjennomgang av forholdene i hele Torsnes. Dette for å få en vurdering av trafiksikkerhet og bekvemmelighet i forhold til hva som er ønsket standard og hva som er nivået ellers i FDRs ruteområde.

Som et minimum burde alle faste holdeplasser skiltes. Ikke minst burde dette vært i busselskapets interesse.

### **OPPSUMMERING**

Generelt synes det å være et stort behov for å få en helhetlig gjennomgang av fartsgrensene i hele Torsnes, herunder også skilting i forbindelse med veikryss.

Videre er forholdene rundt busstoppestedene så varierende og noen steder så lite tilfredsstillende at det burde foretas en helhetlig gjennomgang også rundt disse forholdene.

*Forslag til tiltak er beskrevet i egen rapport.*

# UNGE OG ELDRE

## BARN OG UNGE

Hvilke tilbud finnes for barn og unge i Torsnes pr. dags dato? De landlige omgivelsene i Torsnes gir idélle oppvekstvilkår for barn. Kort vei til skog og mark, små trygge lokalsamfunn hvor naboene kjenner hverandre og kort avstand til sjøen.

### Barnehager

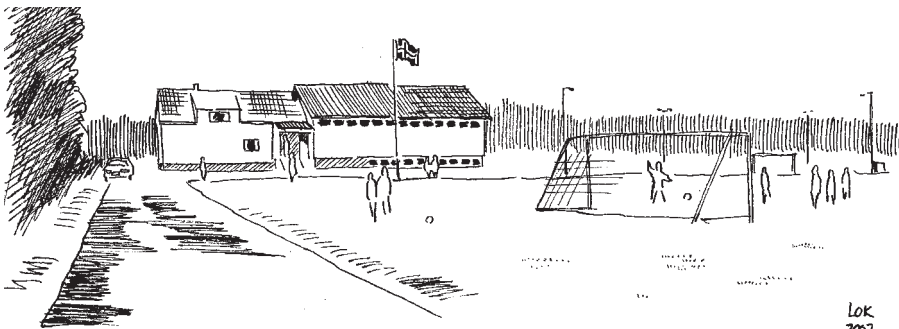
De finnes i dag to barnehager i Torsnes. Torsnes skoles barnehage "Torstroll" har 30 plasser og holder åpent fra 06.30 til 16.30. Veelstoppen korttidsbarnehage er en foreldredrevet privat barnehage som holder hus i Veels lokale. Den har 18-20 plasser og følger skoleruta.

### Skolefritidsordningen

SFO ved Torsnes skole har åpent hele året med unntak av juli. Tilbudet gjelder for 1. til 4. klasse, men det tas også inn større elever. SFO har åpent fra 07.00 til 16.30. På dager det ikke er skole holder SFO åpent hele dagen. Det er plass til ca. 40. Det skal også nevnes at det selges dagplasser.

### Skolen

Barneskolen ligger på Veel, som er bygdas midtpunkt. Skolen har i dag i overkant av 200 elever. Eneste del av bygda som har gang-/sykkelvei til skolen er de to Gloslifeltene. Det er et stort behov for G/S-vei fra skolen østover til Holm. Torsneselevne går på ungdomsskole på Borge (86 stk.) og er avhengig av busstransport.



Idrettsplassen på Berg.

### Lekeplasser

I tilknytning til tettstedene Østre Glosli, Vestre Glosli og Veel er det opparbeidet offentlige lekeplasser. Begge de to førstnevnte har både lekeplass og ballslette. I tilknytning til plassen på Østre Glosli finnes det også en liten akebakke. Innerst på boligfeltet Vestre Glosli er det regulert en lekeplass som i dag ikke er i bruk. På Veel er lekeplassen i skolegården. Her finnes det en rekke leke- og klatreapparater. I tillegg finnes det lekeapparater på områdene til de to barnehagene. Skolegården brukes derimot ofte til parkering på kveldstid, noe som er svært uheldig i forhold til lek og ballspill. Det er også planlagt ny lekeplass i tilknytning til det nye boligområdet i Veelsmyra. I tettstedet Holm finnes det pr. dags dato ingen lekeplass, og ut fra folkemengden er det et klart behov for dette.

### Badeplasser

Det finnes i dag én badeplass i Torsnes som er tilrettelagt for allmennheten. Dette er ved Humlekjærbygga. Her finnes det både stupebrett, flåte og badebøyer. Badeplassen er dårlig merket, men den har også liten kapasitet.

### Ungdomsklubben "Dropp Inn"

Ungdomsklubben holder åpent på Folkets Hus onsdager kl. 18-21 og fredager kl. 19-23. Av aktiviteter kan nevnes diskotek, biliard, bordtennis, turer og andre aktiviteter. Klubben er beregnet på ungdommer i 7-19 års-alderen.



### Idrett

Torsnes IL har ca. 300 medlemmer og driver både med håndball, fotball og uorg. trening som innebandy og bordtennis. Idrettslaget har egne baner og hus på Berg. I tilknytning til huset er det også en mindre idrettshall. Plassen har en noe ugunstig adkomst som i stor grad fordrer kjøring.

Torsnes skytterlag har også tilbud til unge. Skytebanen ligger forholdsvis sentralt i bygda. Det finnes også en innendørs skytebane på skytterhuset.

Torsnes skoles sjakkklubb har tilbud for alle barn på skolen som har lyst til å lære sjakk.

### 4H

Torsnes 4H er en forening for ungdom hvor man arbeider med ulike oppgaver gjennom året, lærer å organisere og ikke minst har det morsomt med å dra på leir og ha høstfet. Det finnes både en egen aspirantgruppe og en junior/ seniorgruppe. 4H er for barn og ungdom fra 8 til 18 år.

### Sang og musikk

Torsnes kirkekor og apirantkor har til sammen ca. 30 medlemmer. Man kan



# NÆRING

Torsnes brass er et hornorkester som øver ukentlig på Torsnes skole. Nedre aldersgrense er 12 år.

Det finnes i dag ikke aktiviteter som f.eks. dataforum, barneteater eller motorsport. Det er også et ønske om at det bygges leiligheter som kan huse unge folk og nyetablerte par i bygda.

## Lunds Gartneri og Dyrepark

Dyreparken hos Lunds Gartneri er et positivt tiltak i bygda. Her har barn anledning til å komme i nærkontakt med dyr. Positivt med Torsnes er også at det flere steder er kuer og hester på beite. Å se på dyr er svært attraktivt for barn.

## ELDRE

I Torsnes bor det i dag nærmere 200 mennesker over 67 år.

Torsnes pensjonistforening har treff på Folkets hus én gang i måneden, hvor møtene blir lagt opp med noe underholdning, andakter, foredrag e.l.

Alders- og sykehjemmet er påbygd og rehabilitert i 2001 og ligger sentralt i bygda. I tilknytning til dette finnes det også trygdeboliger. Det er likevel behov for flere eldreleiligheter i bygda. Slik kan eldre bo i mindre leiligheter samtidig som de får bo på stedet hvor de føler tilhørighet. På den måten frigis også flere bolighus for yngre mennesker som har lyst til å bo i Torsnes.

For de eldre er det også viktig at buss-tilbudet opprettholdes. I Torsnes finnes det flere foreninger hvor også eldre kan engasjere seg, f.eks. historielaget, velforeninger, menigheter og kvinneforeninger.

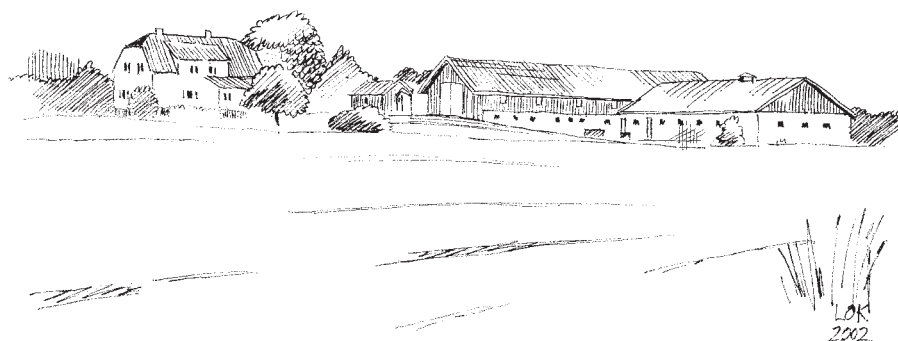
Det er også viktig at unge og eldre kan møtes i blant, f.eks. i undervisnings-sammenheng og ved ulike tilstelninger.

## Landbruk

Landbruket har historisk sett vært den viktigste næringsveien i Torsnes, og det er det fremdeles. Det er allikevel få bønder som i dag lever ene og alene av landbruket. Utviklingen har ført til at både mannen og kona på gården som oftest arbeider i en annen jobb ved siden av å være bønder. Det har også ført til at flere og flere leier bort jorda, slik at enkelte bønder driver større enheter. Kornproduksjon og skogsdrift er de viktigste næringsveiene. Når det gjelder dyrehold er det i dag kun tre gårder i bygda som driver melkeproduksjon, tre driver med gris, mens én driver med høner. Flere av gårdene har hestehold. Foruten å være næringsvei er også landbruket en svært viktig landskapsforvalter.

men med næringen på stedet. Det er viktig at det finnes arbeidsplasser i bygda, slik at den ikke en ren "museums-" eller pendlerbygd. Næringsveiene på stedet skaper tilhørighet og identitet. I dag er det offentlige den største arbeidsgiveren med ca. 60 ansatte.

Det finnes ingen industriområder i Torsnes. Det har blant annet sammenheng med at denne ble lokalisert nær kommunesenteret på Selbak da Borge var egen kommune. Bilen har også gjort det enklere å komme seg til- og fra arbeidsplassen og butikkene. Likevel finnes det flere firmaer som er etablert i bygda: Coop (butikken), Ødegård Graving og Transport, Olav Ødegård Transport, Bård Eker



*Torsnes er fortsatt en landbruksbygd hvor næring knyttet til gårdsdrift spiller en viktig rolle. Tegningen viser én av Veel-gårdene. Utenom landbruket finnes det forholdsvis få bedrifter i bygda, men i dagens høyteknologi og mediasamfunn bør det være mulig å tenke i nye baner for å kunne arbeide nært opptil der man bor.*

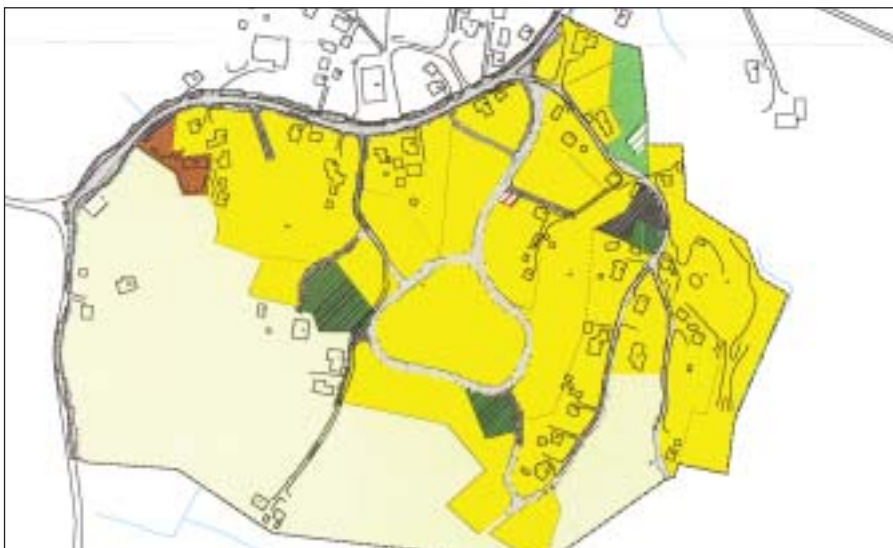
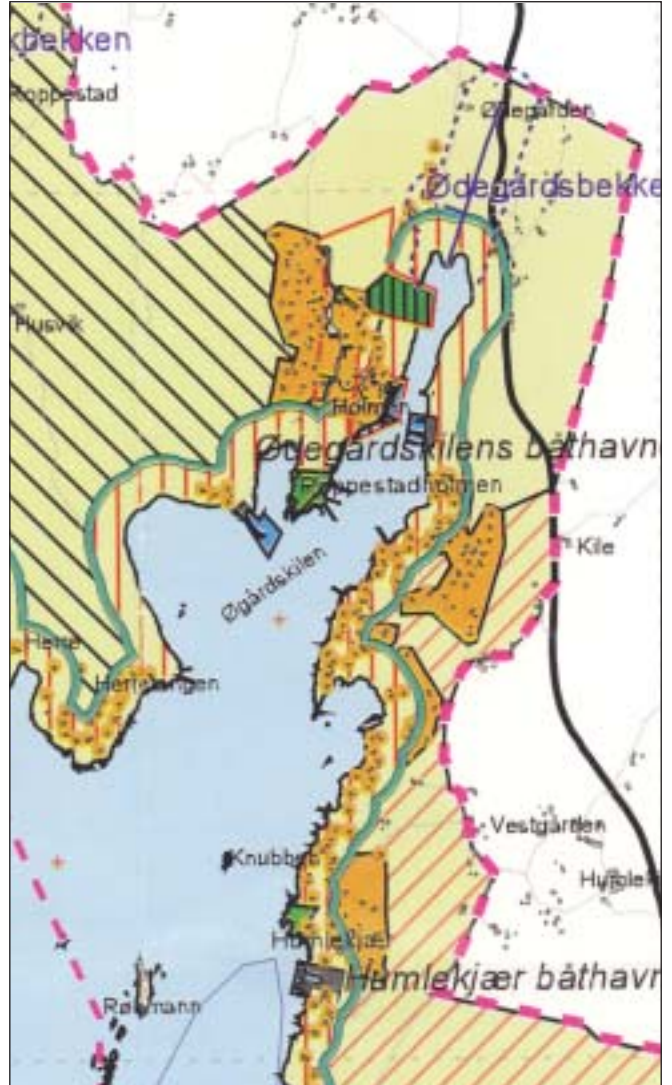
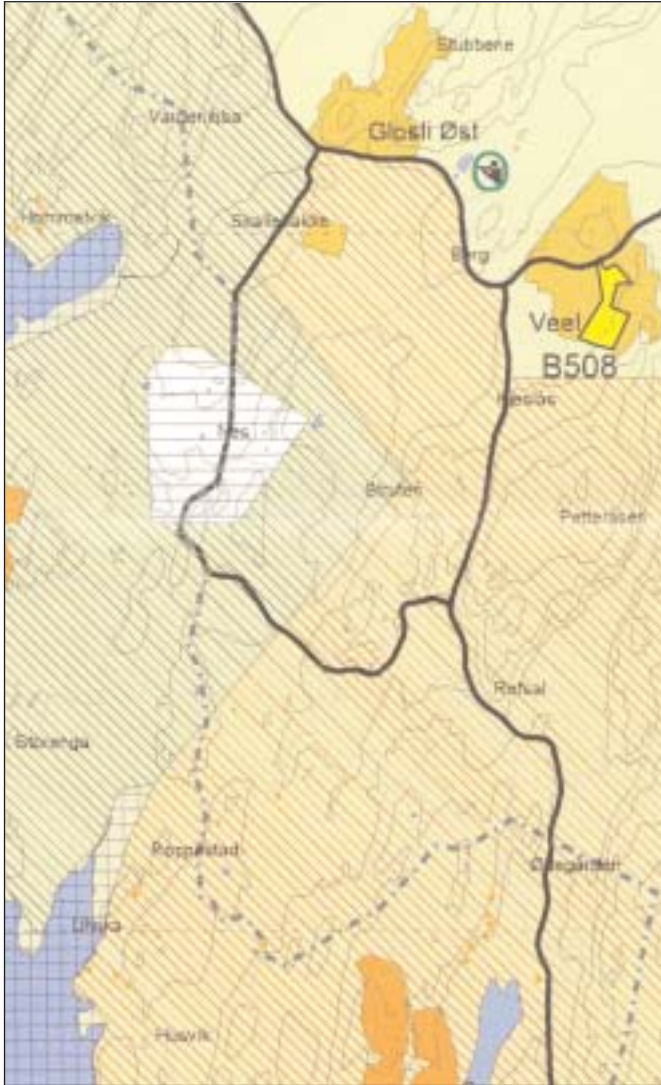
## Stenhogging

Stenhoggingen tok slutt i Torsnes på 1960-tallet. Fra 1880 og fram til dette var stenhogging en svært viktig levevei i Torsnes. Med den oppsto tettstedene og svært mye av kulturen som fortsatt finnes i bygda. På det meste var det rundt 300 stenhoggere i bygda.

## Fremtiden

Den bebyggelsen og det kulturlandskapet som finnes i Torsnes i dag er et resultat av de næringsveiene som har vært i bygda gjennom historien. Kulturen på stedet henger nøye sam-

Industrial Design, Torsnes Catering & Pizza, Lunds Gartneri og Lind-Stoneship, samt flere andre mindre firmaer. I dagens samfunn burde det absolutt ligge til rette for å bo og jobbe trivelig på bygda, samtidig som man er tilknyttet verden, kollegaer og kunder via internett. Gode eksempler på dette kan nevnes Bård Eker Industrial Design og Lind-Stoneship. Her er kontor- og produksjonsbygninger godt tilpasset lokalmiljøet, samtidig som det skaper arbeidsplasser. Bedrifter ute i bygdesamfunnet skaper også ønsket aktivitet i lokalmiljøet.



Øverst til v.:

Utsnitt av Kommuneplanens arealdel 1997-2008. Planen revideres i 2002.

Over:

Utsnitt av Kystsonenplanen 1999-2010. Planen er mer detaljert i forhold til arealene langs kysten, og den skal med sin geografiske avgrensning gjelde foran kommuneplanens avgrensning.

Til v.:

Reguleringsplanen for Veelsmyra, vedtatt 28.11.1996. Fargene anviser ulike arealformål. I tillegg til kartet finnes det også bestemmelser som er juridisk bindende.



## EKSISTERENDE AREALPLANER

Bestemmelsene om kommune- og reguleringsplanlegging ble fastlagt i bygningsloven av 1965, deretter i den nye plan- og bygningsloven av 1985, med enkelte senere justeringer. Medvirkning fra berørte parter og lokalsamfunnet er alltid viktig i en planprosess.

**N**år det gjelder eksisterende planer kan vi dele disse disse inn i to grupper:

- Overordnede planer og retningslinjer
- Detaljplaner

### OVERORDNEDE PLANER

#### Kommuneplanen

Kommuneplanens arealdel er et juridisk bindende dokument og består av et plankart med tilhørende bestemmelser. Planen ser for seg utviklingen tolv år fram i tid, men den revideres hvert fjerde år. Den skal legges til grunn for videre detaljplanlegging for både vern og utbygging, samt gi klare føringer for den løpende saksbehandlingen (bygge- og delingssøknader). Plankartet er bygget opp med ulike arealbruksformål, dvs. med nåværende og framtidig bruk. Rulleringen av kom-

muneplanen er svært interessant for lokalsamfunnsprosjektene. Ikke minst fordi arbeidsgruppene og senere eventuelt lokalsamfunnsutvalg vil være viktige høringsinstanser. Lokalbefolkningen har gjennom lokalsamfunnsprosjektet ellers blitt orientert om kommuneprosessen og forslag til arealmessige endringer i bygda.

#### Kystsoneplanen

Fredrikstad kommune utarbeidet i 1999 en kommunedelplan for kystsonen, som skal vare fram til 2010. Formålet med planen er bl.a. å bidra til en bærekraftig utvikling i kystsonerområdene ved å verne naturgrunnet for biologisk mangfold og sikre mulighetene for rekreasjon og fiske og redusere miljølempene som følger av økt press på kysten.

#### Kommunedelplaner

Dette er delområder av kommuneplanens arealdel, men de gir som regel en mer detaljert utdypning av et geografisk område som et tettsted, kysten e.l. Utover kystsoneplanen finnes det i dag ingen andre kommunedelplaner i Torsnes.

#### Rikspolitiske retningslinjer for Oslofjorden

Kystområdene rundt Oslofjorden (ibefattet Torsnes) er pressområder når det gjelder utvikling. RPR for Oslofjorden er en av kanalene for politikkformidling for den sektorovergripende planlegging, og et av de nødvendige virkemidler for å gjøre kommuner og fylkeskommuner kjent med de hensyn de må ta i planleggingen. Retningslinjene trådte i kraft i 1993.

#### Rikspolitiske retningslinjer for barn og unge.

Føringer for utformingen av eksisterende og nye områder for sikring av leke- og oppholdsarealer for de yngste.

#### Rikspolitiske retningslinjer for areal- og transportplanlegging.

Retningslinjer som skal sikre bedre

samordning av areal- og transportplanlegging for god ressursutnyttelse og redusert behov for transport og energibruk.

#### Areal- og transportplan for Nedre Glomma-region

Plan som trekker opp retningslinjer for arealdisponering og transportplanlegging som er bindende for kommunen og fylkeskommunen.

### DETALJPLANER

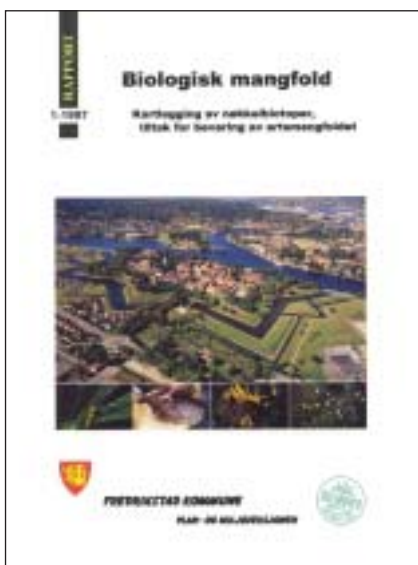
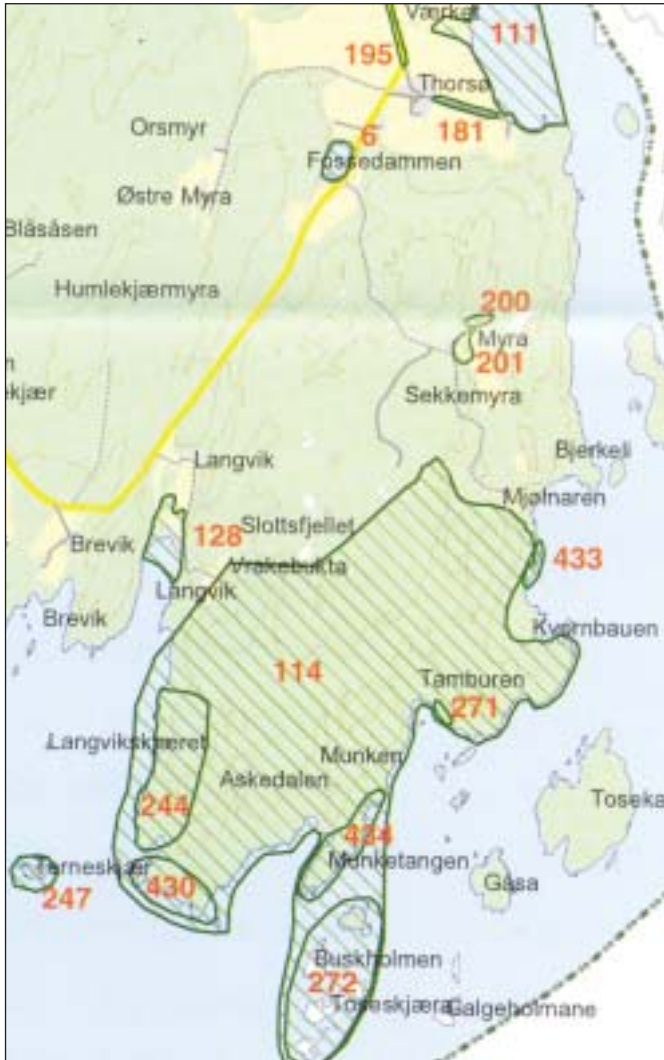
#### Regulerings- og bebyggelsesplaner

Hensikten med disse plantypene er å fastsette i detalj hvordan grunnen innenfor planens begrensingslinje skal nyttes eller vernes. Begge er juridisk bindende og gir rett til eventuell ekspropiering, men bebyggelsesplanen er noe mer detaljert enn reguleringsplanen. Den består av et plankart hvor arealene er angitt med ulike fargekoder, samt tilhørende bestemmelser. Naboer og berørte får anledning til å komme med innspill og uttalelser i planperioden. En ny plan kan godt avløse en eksisterende plan over det samme området. Både private grunneiere og kommunen kan utarbeide reguleringsplaner og bebyggelsesplaner.

I Torsnes er det utarbeidet følgende reguleringsplaner:

- Del av Glosli ved Torsnes Aldershjem 1973
- Glosli vestre 1977
- Del av Glosli ved Torsnes Aldershjem 1978
- Reguleringsendr. Glosli østre 1982.
- Småbåthavn Roppestad 1993
- Reguleringsendring Del av Glosli ved Torsnes Aldershjem 1994
- Holm brygge 1995
- Veelsmyra 1996

Planene er laget i forbindelse med feltutbyggingen på Glosli og Veelsmyra, samt at to av dem har til hensikt å ordne opp i forholdene rundt småbåthavner.



Øverst til v.:

Utsnitt av kartet som viser ulike nøkkelbiotoper i Fredrikstad. Fra rapporten *Biologisk mangfold*, 1997.

Over:

Ørereservatet er kjent som et uvanlig rikt naturområde. Det blir prioritert som et våtmarksområde med internasjonal betydning.

Til v.:

Forsidene på rapportene “*Biologisk mangfold*, Fredrikstad kommune, rapport 1-1997” og “*Trafikksikkerhetsplan 2001-2004*”, Fredrikstad kommune”.

# ANDRE PLANSAKER OG REGISTRERINGER

## TRAFIKKSIKKERHETSPLANEN

Fredrikstad kommunes trafiksikkerhetsplan for 2001-2004 er en plan for hva som skal gjøres for at det skal bli tryggere å bevege seg i kommunen. Dette går i stor grad ut på forslag til små og store tiltak for å gjøre skoleveiene tryggere. Av i alt 326 vurderte tiltak i hele kommunen er en tredjedel av disse tatt med i trafiksikkerhetsplanen for hva som bør gjøres i perioden 2001-2004.

Under Torsnes skolekrets er det foreslått følgende tiltak:

- Tosidig fortau langs Torsnesveien fra krysset med Thorsøveien til Veelsmyra
- Fortsette med gang-/ sykkelvei fra Veelsmyra til kirken. Trasé over Tores vei vurderes.
- Fotgjengerfelt over Torsnesveien ved Kloppa vurderes.
- Hente-/ bringelomme i Tores vei ved skolen.

## BIOLOGISK MANGFOLD

Som et ledd i å forbedre oss på å ta vare på naturen, utarbeidet kommunen i 1997 en plan for biologisk mangfold. Rapporten er en kartlegging av nøkkelbiotoper og beskriver også tiltak for bevaring av artsmangfoldet. Den inneholder både en skriftlig del og et kart.

Spesielt de varierte kulturlandskapsområdene rundt Nes, Roppestad, Refsahl og Dahl har viktige nøkkelbiotoper når det gjelder plante- og dyreliv. Dette henger sammen med gamle beiter og hagemark, en rekke dammer og store løvtrær. Flere steder i Torsnes er det også kartlagt gammelskogslokaliteter.

De store endringene som skjedde ved mekaniseringen av landbruket har hatt

mye å si for utviklingen av det biologiske mangfoldet. Eksempelvis kan nevnes bekkelukking, fjerning av vegetasjonsbryn og gjenfylling av dammer.

## VILT

Som en følge av kommunesammensetningen i 1994 ble viltforvaltningen i Fredrikstad omorganisert. Målet var å få til en mer helhetlig forvaltning av kommunen med hensyn til vilt og viltstell. I forbindelse med utarbeidelsen av planen for biologisk mangfold ble det også gjort en grundig registrering av viltressurser.

Torsnes har en rekke viktige områder når det gjelder vilt. Naturreservatene Øra og Thorsøma beskrives som særlig viktige. Størsteparten av Øra ble fredet som naturreservat i 1978. Det store gruntvannsområdet, som også omfatter de fleste holmene på utsiden Nes, er først og fremst kjent som et våtmarksområde med et rikt fugleliv, særlig av ande- og vadefugler. Thorsøma ved Thorsø herregård ble vernet som naturreservat i 1992. Det er også et langgrunt sjøområde som er et viktig raste- og beiteområde for ender og vadefugl.

Videre beskrives området utenfor Torsneslandet som viktig. Sjøområdet, strandlinja og holmene her er viktig både for en rekke sjeldne plantearter og sjøfugl.

Det siste viktige viltområdet er skogsområdet mellom Holm i nord og Brevik i sør. Området har karrig kystfuruskog, men er et av viktigste hekkeområdene for den rødlistede arten natt-ravn.

Kartet viser også viktige trekkveier for viltet.





Barneskolen (over) og butikken (under) er livsnerven i det gode lokalsamfunnet Torsnes og danner senteret i bygda. Butikken, idrettsplassen og badeplassene er de mest uformelle møteplassene som finnes.



# TORSNES SOM ET GODT LOKALSAMFUNN

I hvor stor grad kan vi si at Torsnes er et godt lokalsamfunn å bo i?

Miljøbyprogrammet er det utarbeidet retningslinjer for utvikling av gode lokalsamfunn i Fredrikstad. Nedenfor har vi satt de vestentligste kjennetegnene opp mot dagens situasjon i Torsnes.

1. Offentlig og privat service til dekning av folks hverdagsbehov finnes i gang-/ sykkelavstand fra bolig.

*Torsnes har butikk, barneskole, eldre-senter, barnehager, idrettsanlegg, skytebane og hagesenter. Liten grad av andre servicetilbud. Avstander og uoversiktlige veier bidrar til mye bilbruk.*

2. Barneskolen utgjør et naturlig tyngdepunkt, og har en funksjon som sosialt møtested for hele lokalsamfunnet.

*Skolen ligger i sentrum av bygda og benyttes i stor grad som et sosialt møtested for hele lokalsamfunnet.*

3. Alle aldersgrupper har et sosialt møtested i lokalsamfunnet.

*Torsnes er rik på foreninger og sosiale møtelokaler. Godt sosialt og sammen-sveiset miljø. Det er imidlertid få og spredte møtepunkter i "det offentlige rom".*

4. Tilstrekkelige leke- og rekreasjonsarealer finnes internt, samtidig som adkomst til større tur- og rekreasjonsområder er sikret via gang-/ sykkelveier.

*Torsnes har unike turmuligheter både i skogen, langs og på sjøen, samt i vakert kulturlandskap. Dyreparken ved Lunds gartneri en attraksjon for barn. Lekeplass mangler i Holm.*

5. Lokalsamfunnet har forøvrig et sammenhengende gang- og sykkelveinett som forbinder boliger, tjenester og nære friområder.

*Dette bør utbedres, særlig i retning Holm og Dal.*

6. Lokalsamfunnet har en balansert befolkningssammensetning og et stabilt sosialt miljø.

*Det sosiale miljøet ivaretas godt gjennom aktiviteter og foreningsliv. Viktig at botilbud for alle aldersgrupper eksisterer i bygda. Her mangler noe i dag både for unge og eldre.*

6. Beboerne kjenner tilhørighet til og kan delta i utviklingen av sitt lokalsamfunn.

*Torsnes virker som en godt sammen-sveiset bygd med mange foreninger. Lokalsamfunnsprosjektet kan bidra til å styrke dette ytterligere.*

7. Ressursbruken er minimerende. Areal- og energiforbruk pr. innbygger bør være synkende.

*Forholdsvis trafikkfarlige veier, lange avstander og dårlig busstilbud bidrar til bilkjøring. Mer gang-/ sykkelvei internt kan bidra til mindre kjøring innen selve lokalsamfunnet.*

## SAMMENFATNING

Torsnes har et svært godt lokalsamfunnmiljø basert på grunnleggende offentlig service (skole, kirke, aldershjem) og et utstrakt foreningsliv/ frivillig arbeid. Det er et av de få stedene i Fredrikstad som bærer preg av å være landsbygd i positiv forstand. Dette skyldes blant annet at ingen hovedveier krysser gjennom bygda. Landskapet skaper også en meget positiv ramme om bomiljøet. Manglende interne gangveier kan være et hinder og skaper uansett mye unødig bilkjøring lokalt. Trafikksikkerheten må bedres. Ønskelig med flere og bedre lekeplasser og bedre sammenheng (fortau/gang-vei) mellom de ulike møtestedene i Veel.



“Torsnes er et ideelt sted å vokse opp for barn og unge. Men vi må være åpne for nytt næringsliv og boliger, slik at nye aktiviteter kan tilføres”.

Sagt på  
Åpent møte  
1. feb. 2001



Lokalsamfunnsprosjektet skal først og fremst gjøre kommunen mer demokratisk.

**V**ed oppstart av prosjektet i oktober 2000 ble det sendt ut invitasjon til å delta i prosjektarbeidet til lokale organisasjoner, lag og foreninger. I tillegg til kommunens prosjektledelse og konsulentene har arbeidsgruppa hatt 27 deltakere som representanter for lokalbefolkningen.

## ÅPNE MØTER

Hele lokalsamfunnet har hatt anledning til å delta på de arrangerte åpne møtene og til å gi innspill enkeltvis, eller gjennom de som representerer lokalsamfunnet i prosjektgruppa. I prosjektgruppa er deltagerne på vegne av lokalbefolkningen gitt aktive roller som informanter, kunnskapsformidlere, premissleverandører, samarbeidspartnere og beslutningstakere.

Prosjektgruppa har hatt jevnlig møter i hele prosjektperioden, og det har vært samlet mye god kunnskap. Tilsammen har det blitt avholdt 7 arbeidsmøter og 3 åpne møter.

## ÅPENT MØTE 1

Dette møtet ble avholdt på i gymsalen på Torsnes skole 1. februar 2001 med ca. 90 personer tilstede. Rektor Per Kolstad ledet møtet på en engasjerende måte. Terje Heen fra Plan & Miljø i Fredrikstad kommune orienterte om prosjektet, mens landskapsarkitektene Per André Hansen og Lars Ole Klavestad kom med noen innledende betraktninger om bygda. Deretter kom lokalbefolkningen med en rekke innspill:

- Mulighet for skøytebane, sykkelbane og p-plass på Bakeriløkka ved Folkets Hus.
- Lekeplass på vestre Glosli i ferd med å gro igjen.
- Knytte sammen turløypenettet med Begby.
- Enklere adkomst til idrettsplassen.
- Viktig at grunneiere alltid blir tatt med på råd tidlig i planprosesser.

- Mer parkering og opprydding i bryggene ved Humlekjær.
- Flere gang-/ sykkelveier. Livsfarlige veier.
- Ny gang-/ sykkelvei fra Folkets Hus langs jordekanten til Tores vei.
- Gang-/ sykkelvei mot byen.
- Kan vi finne på nye aktivitetstilbud? F.eks. motorcross.
- Viktig at foreldrene stiller opp og tar verv i foreninger hvor barna er med. Ellers dør bygda!
- Dataforum aktuell som ny aktivitet.
- Senking av fartsgrensene ved Kjelsås og Skauen, samt fartsreducerende tiltak gjennom Veel.
- Torsnes er et ideelt sted å vokse opp for barn og unge. Men vi må være åpne for nytt næringsliv og boliger, slik at nye aktiviteter kan tilføres.
- Danning av en drama-/ revygruppe.
- Det bør opprettes helsestasjon på aldershjemmet én gang i uka. Eldresenteret bør utvikles til en god sosial møteplass.
- Busstilbudet er dårlig.
- Busslommer mangler ved Ødegården.
- Burde lokalsamfunnet ha et eget nettsted?
- Oppslagstavle ved butikken. Nytt takoverbygg foran inngangen. Brosjyre om tilbudene i bygda.
- Skape en triveleg møteplass ved butikken.
- Folk bør bli mer klar over de gamle gangstiene.
- Torsnesbygda er positiv fordi den er som den er. Ny boligbygging kan gjøres som utvidelse av eksisterende boområder, samt fortetting i tettstedene Holm og Veel.
- Mer fleksibilitet i forhold til spredt boligbygging
- Bygging av småleiligheter for gamle og enslige og gjennomgangsleiligheter for unge par.
- Dårlig vedlikehold av veien til Torsmyr.
- Holm vel ønsker å sette i stand en hytte.
- Det bør stilles estetiske krav til uteområdet ved eldreboligene ved alders- og sykehjemmet.

## ARBEIDSMØTENE

Selve stedsanalysearbeidet er i utgangspunktet gjort av konsulentene i samarbeid med arbeidsgruppa. Møtene har blitt lagt opp med ulike temaer som både har gått på stedets situasjon i dag, særegenheter og ikke minst hva som kan forbedres. Det har blitt diskutert og kommet opp en rekke forslag til konkrete tiltak som kan forbedre lokalmiljøet. En av de første oppgavene arbeidsgruppa tok tak fatt på var å sikre parken ved den gamle meieribygningen fra å bli bygd ut, slik den vedtatte reguleringsplanen tilsa. Stedet blir sett på som en viktig plass i lokalsamfunnet, og det lyktes også å få gjort om vedtaket. Videre har det blitt arbeidet fram en grundig registrering av trafikkforholdene i Torsnes, samt en tiltaksplan for endrede fartsgrenser. Det er også blitt arbeidet en god del med hvordan bygdesenteret på Veel bør kunne bli i fremtiden. Det er både utarbeidet langsiktige visjoner samt mer konkrete skisser. I tillegg er det arbei-



*Møtene i arbeidsgruppa har blitt avholdt på ulike plasser i Torsnes. Både skolen, Menighetshuset (tegningen), Idrettslagshuset, Historielagshuset, Folkets Hus og Betania har fungert som møtelokaler. Slik har lokalsamfunnsprosjektet også arbeidet på tvers av de vanlige grupperingene i lokalsamfunnet.*

det med flere andre andre enkeltsaker. Disse blir presentert i tiltaksdelen som følger stedsanalysen.

Arbeidsmøtene har også vært et viktig forum for å samordne foreningslivet i bygda. Blant annet har møtene blitt avholdt i de ulike forsamlingslokalene. Både skolen, Folkets hus, Veels lokale, Betania, Meierigården og Idrettslagshuset har fungert som møtelokaler.

På møtene har arbeidsgruppa også blitt informert om ulike planprosesser og hvilken strategi og organsiasjonsstruktur kommunen legger opp til i fremtiden.

## ÅPENT MØTE 2

Dette møtet ble avholdt på Torsnes skole 21. november med Jon Petter Dahl som møteleder. En av hensiktene med møtet var å orientere om hva som hadde foregått så langt i prosessen. Terje Heen orienterte om de nye lokalsamfunnsutvalgene, lærer Anne Grete

Lindalen om utbyggingen av Torsnes skole, landskapsarkitekt Per André Hansen om forslaget til ny kommuneplan, landskapsarkitekt Lars Ole Klavestad presenterte arbeidsgruppas forslag til stedsanalyse og fremtidige tiltak, samt holdt et inspirasjonsforedrag om god byggeskikk i Torsnes.

## INFORMASJONSFOLDER

Et av forslagene på den første åpne møtet var å utarbeide en oversikt over tilbudene i bygda. Høsten 2001 ble det derfor utarbeidet en aktivitetsoversikt og kulturkalender for Torsnes, som ble distribuert til alle husstandene i bygda.

## KOMMUNEPLANPROSESSEN

I forbindelse med revisjonen av kommuneplanens arealdel kom arbeidsgruppa med innspill om at Glosli vest burde tas inn i planen som nytt boligområde for å styrke skolens elevgrunnlag.

## HVA SKAL STEDSANALYSEN BRUKES TIL?

Stedsanalysen kan brukes til flere ting:

- Den skal bidra til at befolkningen blir bedre kjent med lokalmiljøet og historien til bygda. På den måten får man tettere bånd til hjemplassen.
- Den skal danne grunnlaget for hvilke tiltak som skal iverksettes i bygda i framtiden (se egen rapport).
- Den skal være et bakgrunnsdokument for overordnet planlegging (f.eks. kommuneplanen)
- Den skal kunne brukes i undervisningssammenheng.
- Den skal bidra til at folk føler seg fornøye med å bo og leve i Torsnes!

## KILDER OG LITTERATUR

- Amundsen, Arne Bugge: Borge bygdebok, bind 1. 1994.
- Borge historielag: Åbygge. Årskrift 1980-2001. Diverse artikler.
- Borge kommune: Oppslagsbok 1973-1975.
- Borge kommune: Oppslagsbok 1976-1979.
- Borge kommune: Oppslagsbok 1984-1987.
- Borge kommune: Kommuneplanens arealdel. 1989.
- Eliassen, Sven G.: Herregårder i Østfold 1997.
- Fjeld, Karl Ottar; Klavestad, Lars Ole; Åstrøm, Svein: Gårder og slekter i Borge og Torsnes 1 (Grimstad og Holm). 1999.
- Fjeld, Karl Ottar; Klavestad, Lars Ole; Åstrøm, Svein: Gårder og sl. i Borge og Torsnes 2 (Heie, Thorsø og Humlekjær). 2000.
- Fjeld, Klavestad, Åstrøm: Gårder og sl. i Borge og Torsnes 3 (Heieren, Fuglenebb, Glosli, Kjelsås, Rød, Veel og Korseberg). 2001.
- Fredrikstad kommune: Kommuneplanens arealdel.
- Fredrikstad kommune: Trafikksikkerhetsplan 2001-2004
- Fredrikstad kommune: Byggeskikkveileder.
- Fredrikstad kommune: Biologisk mangfold. 1997.
- Fredrikstad kommune: Viltet i Fredrikstad. 1997.
- Fredrikstad kommune: Div. lokalsamfunnsrapporter.
- Klavestad, Lars Ole: Historiske endringer i kulturlandskapet på Thorsø herre gård. 2000.
- Miljøverndepartementet: Stedsanalyse i innhold og gjennomføring. Veileder. 1993.
- Norske gardsbruk. Østfold fylke. 1942.
- Norske gardsbruk. Østfold fylke II. 1964.
- Torsnes Bondelag: Jubileumsberetning Torsnes Bondelag 100 år. 1995.
- Vestli, Leif: Jubileumsberetning for Torsnes skole i forbindelse med 50år jubileum 2000.
- Vestli, Leif: Før i tiden i Torsnes I-III.



