



Områdesatsing
Fredrikstad



Programplan for områdesatsing i Fredrikstad 2023-2033

Et partnerskap for samskaping

Innhold

Introduksjon og begrepsavklaringer	2
Programplan og handlingsplan	2
Om områdesatsinger	3
Om program som arbeidsform	3
Bakgrunn	3
Om Fredrikstad kommune.....	3
Om områdesatsing i Fredrikstad kommune	4
Erfaringer fra andre kommuner	4
Innramming	4
Sosial bærekraft	4
Målgruppe	7
Geografisk avgrensing og lokal tilpasning	7
Møteplasser og tilstedeværelse	8
Visjon og mål.....	9
Styring og organisering.....	10
Politisk grunnlag for programorganisering	10
Styringsstruktur	10
Om delprogrammene	11
Programeier	13
Programstyret (programledelsen)	13
Programleder	13
Programkontoret	14
Delprogrammenes arbeidsgrupper	15
Referansegruppe	15
Prioriteringer	16
Måling av effekt	16
Evaluering og implementering	16
Kommunikasjon	16
Erfaringsdeling.....	16
Henvisninger	17

Introduksjon og begrepsavklaringer

Programplan og handlingsplan

Fredrikstad kommune har inngått et avtalefestet samarbeid med Kommunal og distriktsdepartementet (KDD), om gjennomføring av en områdesatsing. Arbeidet i kommunen organiseres som et program, og utløser et tilskudd med 5 millioner kroner pr. år i fem år fra og med 2023. Programplanen er, sammen med Kommunedelplan for folkehelse og levekår 2023-2030 og Strategi for områdesatsing i Fredrikstad 2023-2033, programmets styringsdokument. Den er retningsgivende for kommunens prioriteringer i *hele* strategiperioden (2023-2033), men kan justeres dersom ny kunnskap, nye satsninger eller nye styringssignaler tilsier dette.

Programmets bakgrunn, rammer, mål, styringsstruktur, roller, oppgaver og ansvar er beskrevet i programplanen. Sammen med årlige handlingsplaner knyttet til budsjett, er planen et verktøy for Kommunal- og distriktsdepartementet i oppfølgingen av kommunens områdesatsing.

Handlingsplanene beskriver de pågående og planlagte aktivitetene i programmet, og legges til grunn for årlige tildelinger fra KDD i samarbeidsperioden (2023-2027).



Folk koser seg på garasjesalgdagen på Holmen. Foto: Tom Egil Jensen.

Om områdesatsinger

Områdesatsinger er et virkemiddel for å gjøre en ekstra innsats for tjenesteutvikling og bedre nærmiljøkvaliteter i levekårsutsatte områder, ofte basert på en langsiktig intensjonsavtale mellom stat og kommune om en felles innsats.

Dårlige levekår berører en rekke forhold knyttet til helse, arbeidsledighet, bosituasjon, utdanning og inntekt. Målet er at en områderettet helhetlig og samlet innsats over flere år, skal gi positive utslag i levekår og livs- og bokvalitet for de som bor i de utsatte områdene. Noe av innsatsen vil kunne gi effekt relativt raskt, mens effekten av andre tiltak først vil bli synlig flere år frem i tid. Eksempelvis kan forskjønnende tiltak som grøntareal og nytt torg, være relativt raske og enklere å gjennomføre og gi umiddelbar effekt på livskvalitet og signaleffekt til innbyggere, politikere og andre aktører. Resultatet av tiltak knyttet til mer dyptgående strukturelle utfordringer, som for eksempel skjevfordeling i inntekt og utdanning, vil først bli synlig i et lengre tidsperspektiv.

Områdesatsinger skal være et supplement til tilbud og tjenester som skjer i ordinær drift. Den skal ikke erstatte eller avlaste behovet for ordinær innsats, men heller se muligheter for synergier som kan forsterke innsatsen i området. Dette forutsetter god koordinering og samhandling mellom områdesatsingen og de ulike tjenesteområdene i kommunen, og på tvers av tjenester, sektorer og forvaltningsnivåer. Samarbeid med sivilsamfunnet er sentralt.

Om program som arbeidsform

Et program er en midlertidig organisasjon, som er fleksibel og etablert med formålet om å koordinere, styre og overvåke implementeringen av et sett relaterte prosjekter og aktiviteter. Hensikten med dette er å oppnå ytelsesforbedringer og gevinster som er knyttet til kommunens strategiske målsetninger, og som vil bidra til forandring og gevinster i ett eller flere kommuneområder. Programledelse og prosjektledelse er komplementære tilnærminger. I løpet av programmet vil prosjekter initieres, gjennomføres og avsluttes. Programmet er fellesnevneren disse prosjektene koordineres under.

Bakgrunn

Om Fredrikstad kommune

Fredrikstad kommune er med ca. 85.000 innbyggere Norges 10. største kommune målt i antall innbyggere. Sosial bærekraft er et av tre innsatsområder i Kommuneplanens samfunnsdel:

«Sosial bærekraft i Fredrikstad handler om at alle skal oppleve å være en del av Fredrikstadsamfunnet og lokalsamfunnet de tilhører. Det handler også om å skape gode, helsefremmende omgivelser for mennesker å oppholde seg i. Vi må jobbe med å skape mindre forskjeller mellom folk. Foreldre må få den støtten og oppfølgingen de trenger for å skape trygge omgivelser for barna som skal bygge morgendagens samfunn, og vi må levere gode tjenester. Vi har som mål at alle skal ha mulighet til å mestre hverdagen og realisere sitt potensial» (Kommuneplanens samfunnsdel, s.8).

Det skal med andre ord legges vekt på å styrke positive ressurser for folks helse, og redusere hindringer og negative forhold.

Om områdesatsing i Fredrikstad kommune

Kommunenes helseoversikt og levekårskartlegginger viser at sosial ulikhet i helse, levekårsutfordringer, og opphopning av dette i noen områder, er blant kommunens største samfunnsutfordringer. Områdesatsing i de levekårsutsatte områdene har vært utført siden 2021, med vekt på kartlegging av behov og ressursmobilisering av befolkningen (Strategi for områdesatsing i Fredrikstad, 2021-2030). Arbeidet har avdekket utfordringer som krever en bredere satsing og en mer koordinert ressursbruk, gjennom bedre samordning og tilpasning av tjenester for befolkningen i områdene. Det er også behov for en styrket koordinering av samarbeidet mellom kommunal sektor og sivilsamfunnet.

I «Strategi for områdesatsing i Fredrikstad 2023 – 2033», legger bystyret til rette for en bedre utnyttelse av potensialet i kommunens områdesatsing, ved å opprette et program for organisering av arbeidet, og ved å utvide innsatsen tematisk og geografisk.

Erfaringer fra andre kommuner

Program for områdesatsing i Fredrikstad drar nytte av kunnskap fra områdesatsinger i Oslo, Bergen, Trondheim, Stavanger og Drammen. Erfaringene derfra viser blant annet at det er viktig å etablere en tydelig overordnet struktur for styring og ledelse, samtidig som man involverer organisasjonen nedenfra og opp, og legger til rette for høy grad av innbyggerinvolvering og lokal tilpasning.

Programarbeidet må også henge sammen med øvrige utviklingsprosjekter som går i kommunen. Det får vi til ved å bygge videre på det kommuneorganisasjonen allerede har av tiltak og satsinger, og ved å sørge for utvikling i overensstemmelse med sentralt arbeid. Som en del av samarbeidet med KDD er vi i Fredrikstad også en del av et nasjonalt nettverk for erfarings- og kunnskapsutveksling mellom kommuner med områdesatsinger.

Innramming

Sosial bærekraft

Kommunedelplan folkehelse og levekår 2023-2030 beskriver sosial bærekraft slik:

[...] handler om å sikre at alle mennesker får et godt og likeverdig grunnlag for et anstendig liv. Det innebærer sosial rettferdighet i tilgangen til viktige lokale fasiliteter, som blant annet butikker, friluftsområder, helsesentre og skoler. Det handler om tilgjengelighet og mulighet til arbeid, og det handler om å være del av et levende nærmiljø og det å ha en trygg boligsituasjon. Dette innbefatter de fysiske rammene, som vedlikehold og kvalitet, og også det sosiale, som opplevelsen av tilhørighet, trygghet og sosial deltakelse.

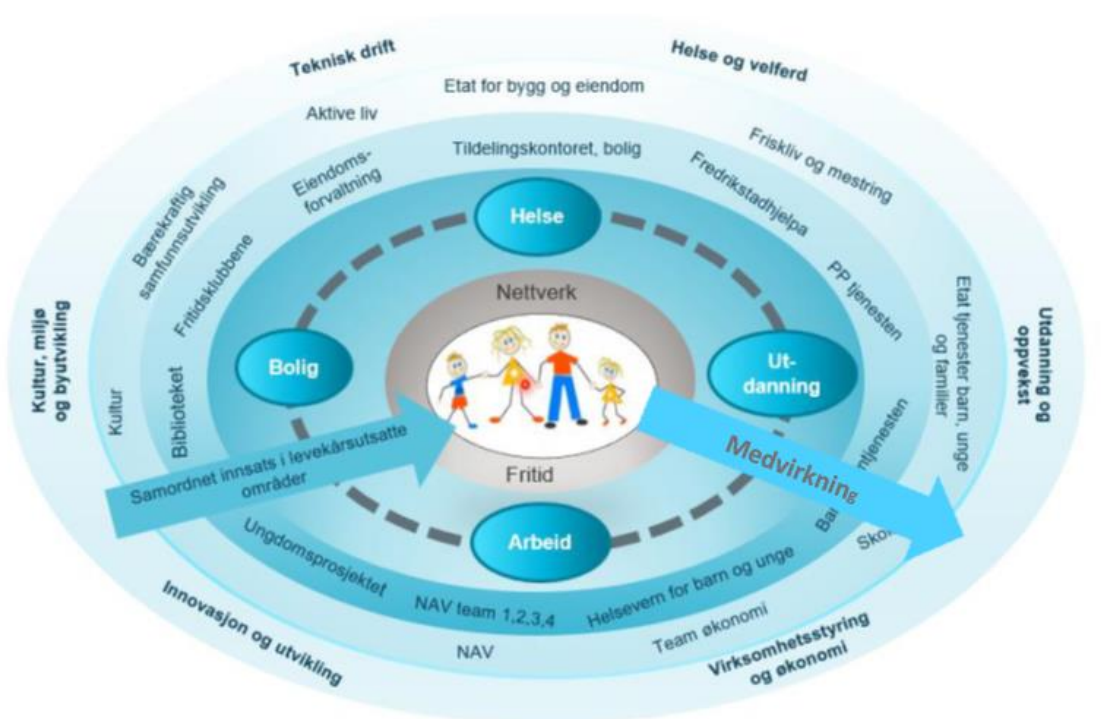
Programmet skal bidra til økt sosial bærekraft i de utvalgte levekårsutsatte områdene, gjennom stedsutvikling, ressursmobilisering og tjenesteutvikling:

- **Ressursmobilisering** handler om sosial utvikling, og innebærer mobilisering av, og samarbeid med innbyggere, frivillige- og ideelle organisasjoner, næringsliv og kommunale etater.

- **Stedsutvikling** skal bidra til å skape områder som er attraktive og funksjonelle å bo i, og handler om tilrettelegging og fysisk utforming av lokalsamfunnet. I dette er kvalitet, nærhet og tilgjengelighet viktig.
- **Tjenesteutvikling** er gjennom praksis å utvikle felles forståelse for hvorfor og hvordan jobbe samordnet på tvers av kommuneområder, fag og tjenester. Det handler om å gi de ansatte i førstelinjen rammer, tid og tillit til å gi innbyggerne et bedre tilbud i form av helhetlige og bedre koordinerte tjenester.



Figur 1: Figuren viser hvilke aktiviteter som skal gjøres i de tre delprogrammene ressursmobilisering, stedsutvikling og tjenesteutvikling.



Figur 2: Modellen viser eksempel på hvilke deler av kommunen som er eller kan bli involvert i arbeidet med områdesatsingen i Fredrikstad.



Målgruppe

Barn, unge og deres foreldre er den primære målgruppen for områdeinnsatsen. Aktiviteter og tiltak i programmet skal gjenspeile dette.

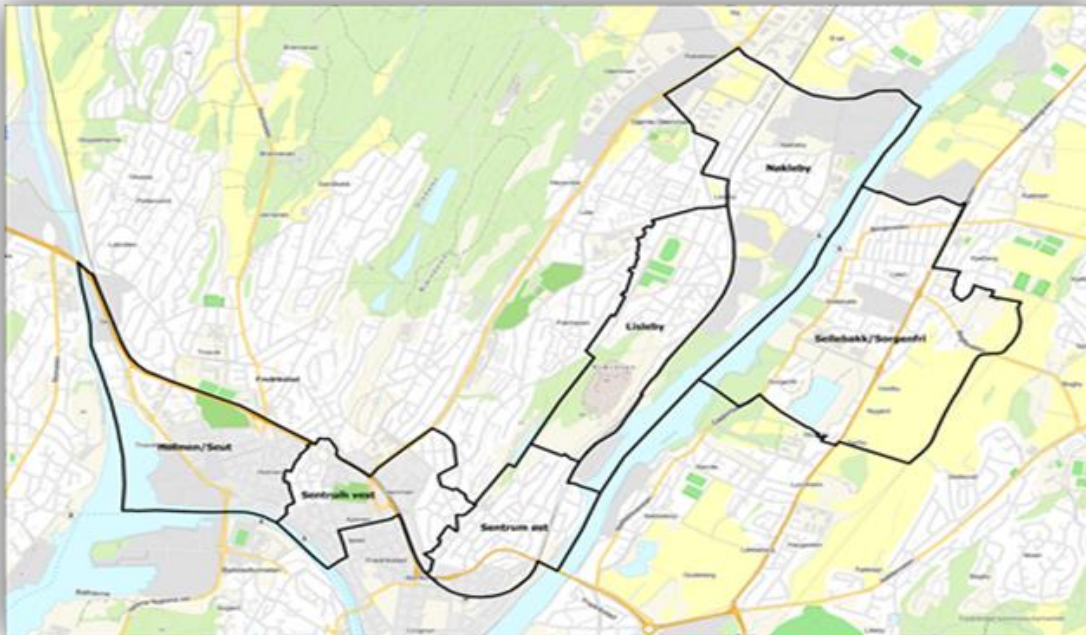
Geografisk avgrensning og lokal tilpasning

I Fredrikstad er det ikke et øst/vest-skille mellom bydeler. Levekårssoner som ligger tett inntil hverandre, kan være svært ulike med tanke på utdanningsnivå, sysselsettingsgrad, barnefattigdom og boforhold.

De utvalgte levekårssonene for satsingen, Holmen/Seut/sentrum øst og vest, Nøkleby/Lisleby og Sellebakk/Sorgenfri, er områder med særskilt store og økende levekårsutfordringer. Dette kommer blant annet til uttrykk i form av en høyere andel barn i lavinntektshusholdninger, større utfordringer knyttet til arbeidsledighet, og høyere frafall fra videregående skole.

Tilliggende områder med tilsvarende levekårsutfordringer, kan inkluderes i programarbeidet om det er hensiktsmessig.

Fordi områdene har ulike utfordringer og muligheter, er tilpasning til lokale forhold nødvendig. Hvorvidt de som faktisk bor i de ulike sonene opplever dem som gode eller dårlige boområder avhenger av individuelle preferanser. For eksempel kan områder med det vi karakteriserer som større utfordringer, generelt også være preget av et større mangfold, enn soner der utfordringene samlet sett vurderes som noe mindre. I områdesatsingen jobber vi med de konkrete utfordringene og styrkene hvert enkelt område har.



Kartet viser de tre områdene som inngår i områdesatsingen i Fredrikstad. Sentrum og Holmen, Lisleby og Sellebakk.



Barn som leker i parken, Foto: Trine Sirnes.

Møteplasser og tilstedeværelse

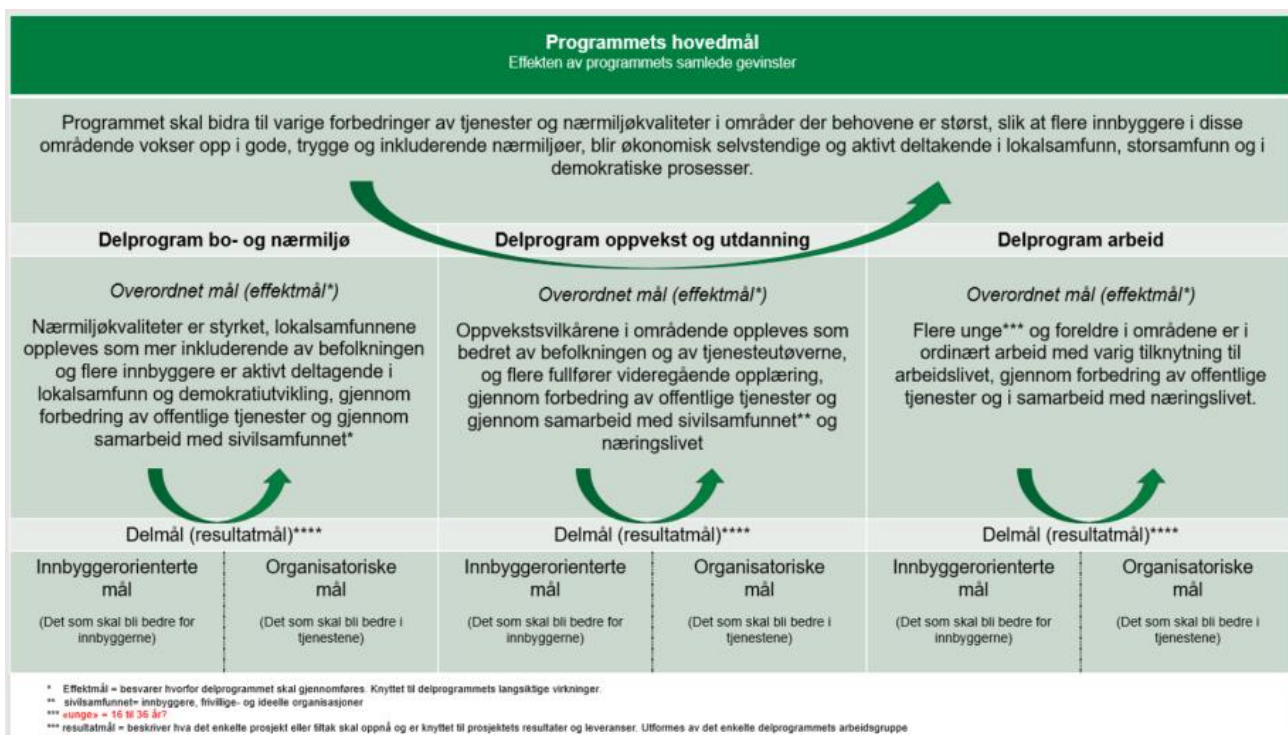
Forsamlingshusene Lisleby samfunnshus, Rebellhuset på Trosvikstranda og Det hvite hus på Sellebakk, er sentrale møtepunkt for det lokale utviklingsarbeidet i programmet. Det er her mye av samskapingen med og mellom innbyggerne skjer. Vi vil at de som bor i disse områdene skal være med å utvikle sitt nærområde, og jobber derfor med medvirkning i form av innbyggerinvolvering og gjennom samarbeid med ulike offentlige, frivillige, ideelle og private aktører.

Visjon og mål

Visjonen for program for områdesatsing i Fredrikstad er hentet fra bystyrets behandling av Strategi for områdesatsing 2023-2033: “Områdesatsingen skal *bidra til å bedre levekår der behovene er størst, ved å legge til rette for å styrke offentlige tjenester, lokalsamfunn, sosiale nettverk, tillit og kultur. Sivilsamfunnet skal spille en viktig rolle, og medvirkning fra beboere, lokalbefolkning og frivillige står sentralt*”.

Målene i programmet er avledet av Kommunedelplan for folkehelse og levekår 2023–2030, og tilpasset utfordringene i områdene. Målene omfatter de ønskede samfunnseffektene og hvordan man skal arbeide for å oppnå dem. Den overordnede målstrukturen er felles for programmets tre delprogram, og omfatter alle de tre geografiske områdene.

Hovedmålet for hele programmet, er formulert som en ønsket utvikling innenfor tre kategorier: nærmiljøutvikling, stedsutvikling og tjenesteutvikling. Nærmiljø- og stedsutvikling inneholder konkrete, fysiske og sosiale tiltak i områdene. Tjenesteutviklingen vil i hovedsak skje innenfor oppvekst- og utdanningsfeltet og sysselsettingsfeltet. Målstrukturen er derfor delt inn i tre satsingsområder etablert som tre delprogram, alle med et eget overordnet mål med underliggende delmål.



Figur 3: Figuren viser hovedmålene i programmet og den ønskede effekten av programmets samlede gevinster.

Styring og organisering

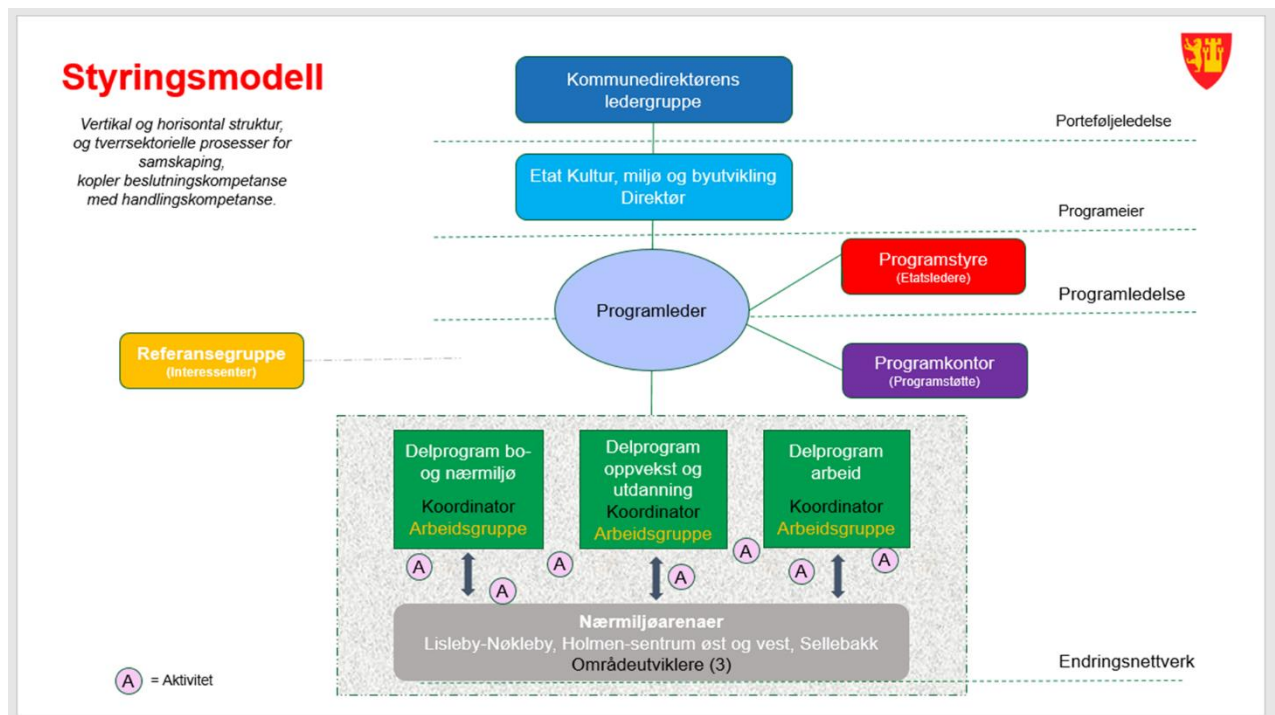
Politisk grunnlag for programorganisering

Strategi for områdesatsing 2023-2033 utgjør det politiske grunnlaget for etableringen av programmet. Programmet arbeider på tvers av dagens seksjonsstruktur. Kultur- og miljøutvalget og formannskapet orienteres om status to ganger i halvåret, og ellers ved behov.

Styringsstruktur

For at områdesatsingen skal lykkes, er det viktig at tjenesteområdene har en aktiv og utøvende rolle, og setter av ressurser til å jobbe med tiltak og delprosjekter. Organisering og styring i program skal bidra til dette. Programstyring vil gjennom koblingen til linjeorganisasjonen, frigjøre tid og ressurser til å jobbe strategisk og operativt i områdesatsingen. For å lykkes er det viktig at tilstrekkelig beslutningsmyndighet delegeres fra ledernivå i linjeorganisasjonen, og at arbeidsoppgavene som tildeles programorganisasjonen blir sidestilt med andre primæroppgaver innenfor tjenesteområdet. Det er fordelaktig hvis tiltakene i størst mulig grad settes inn mot utfordringer de ulike tjenesteområdene kjenner fra ordinær drift. Dette for å oppnå forankring ved at tjenesteområdene kjenner større eierskap til problem og tiltak, og ser den direkte overføringsverdien til annet arbeid.

Kommunikasjonsflyten mellom beslutningsnivåene i styringsmodellen defineres i kapittel 6. Roller og ansvar, med beskrivelse av aktørenes roller og oppgaver, mandat og beslutningsmyndighet.



Figur 4: Figuren viser styringsmodell i program for områdesatsing Fredrikstad.

Om delprogrammene

Ethvert geografisk område med sammensatte og komplekse problemstillinger vil, i et program for områdesatsing, ha en omfattende portefølje av prosjekter og tiltak over tid. Prosjekt- og aktivitetsporteføljen i hvert av delprogrammene skal ha en sammensetning og innretning som fremstår hensiktsmessig for å oppnå de samlede mål og innsatsområder som er identifisert i programmet.

Tradisjonelt har områdesatsinger ofte prioritert forskjønnende tiltak og andre synlige grep som 'hever standarden' i området. I Fredrikstad prioriterer vi tiltak og prosjekter som adresserer de sosioøkonomiske utfordringene som over tid fører til en geografisk opphoping av levekårsutfordringer. I tillegg vil programmet fortsatt bidra til å forbedre fysiske og sosiale nærmiljøkvaliteter. Samlet sett vil de tre delprogrammene omfatte en kombinasjon av forskjønnende tiltak, og tiltak som retter seg mer mot strukturelle utfordringer.

I kommunedelplan for folkehelse og levekår er det fire prioriterte innsatsområder:

1. Oppvekst – de 10 første årene
2. Bolig og arbeid
3. Nærmiljø
4. Likeverdig tilgang til tjenester, helsefremming og forebygging

Strategi for områdesatsing peker ut tre tematiske delprogram for områdesatsingen, som langt på vei tilsvarer innsatsområdene i kommunedelplanen:

- **Delprogram bo- og nærmiljø** – innsats for gode bo- og nærmiljø, handler om å bedre områdekvalitetene. Flere og bedre møteplasser, mer grøntområder, flere aktiviteter og andre tiltak som styrker attraktiviteten og trivselen i området er eksempler som faller inn under dette delprogrammet.
- **Delprogram oppvekst og utdanning** – inkludering ved samlet innsats i oppveksttjenestene. Retter seg primært mot arenaer for barn og unge, som skole, barnehage og fritidsaktiviteter. Innenfor dette innsatsområdet øremerkes stillinger (f.eks. skolens miljøarbeidertjenester) til prosjektledelse der målsettingen er at flere ressurser og bedre oppfølging av barn og unge skal bidra til å forhindre utenforskap.
- **Delprogram arbeid** – nye veier til arbeid og velferd. Handler om å aktivisere de menneskelige og faglige ressursene og behovene som finnes i befolkningen, næringslivet og i tjenestene. Her er målet å stimulere til initiativer som for eksempel kan handle om integrering i arbeidsliv.

Kommunedelplanens fjerde innsatsområde «Likeverdig tilgang til tjenester, helsefremming og forebygging» er gjennomgående i alle delprogrammene. Det er en sammenheng mellom levekår og utdanningsnivå. Utdanning og å bedre utdanningsnivået er ikke bare et mål i seg selv, men også et middel i arbeidet med å bedre levekår. «Utdanning» legges derfor til innsatsområdet i programmet.

Samarbeid på tvers av delprogrammene vektlegges. Dette er i tråd med tilnærmingen til de komplekse, sektorovergrepene utfordringene programorganiseringen er ment å håndtere.



Programeier

Seksjon for kultur, miljø og byutvikling (KMB) ved seksjonsdirektør, er formell eier av programmet. Ansvar er delegert til etatsleder for miljø og byutvikling.

Programeier er hovedansvarlig for at programmet når sine mål, og skal sikre at programmets leveranser bidrar optimalt til å levere de ønskede gevinstene slik de fremkommer i Strategi for områdesatsing i Fredrikstad 2023-2033.

Oppgaver

- Vurderer løpende om programmet har de rette betingelsene for å lykkes, og informerer oppdragsgiver om identifiserte hindringer.
- Påser at det er sammenheng mellom programmet og kommunens øvrige strategier.
- Rapporterer til oppdragsgiver, leder programstyret og er programleders viktigste sparringspartner.

Programstyret (programledelsen)

Programstyret er opprettet av oppdragsgiver (KLG) og utgjør programmets strategiske ledergruppe. Styret består av programeier, programleder og etats-/stabsledere fra flere fagseksjoner i kommunen. Programstyret støtter programeier i å levere programmet ved å føre et overordnet tilsyn med at programmet leverer i henhold til målene. Det legges opp til fire styremøter i året.

Oppgaver:

- Vedtar programmets hovedmål og delprogrammernes overordnede mål.
- Sørger for at programmet får prioritet i aktuelle tjenesteytende virksomheter.
- Sørger for at programmet får tilgang til de ressurser som er nødvendig for å gjennomføre aktivitetene i handlingsplanen.
- Sikrer at egen etat eller virksomhet er forberedt på leveransene de må forholde seg til, som å avse personell og utføre utviklingsarbeidet.
- Utpeker kompetente og egnede deltakere fra fagseksjonene til delprogrammernes arbeidsgrupper.
- Vedtar programmets årlige handlingsplaner (økonomiplan), som sendes KDD for godkjenning.
- Gir overordnede føringer for prioritering av ressurser til delprogrammene.
- Avklarer og beslutter ved ressurskonflikter.

Programleder

Programleder er fagleder og koordinator for programmet, og er programeiers nærmeste støttespiller.

Oppgaver

- Organiserer og leder endringsteamet (kjernegruppen)
- Koordinerer administrative programstøttefunksjoner og programmets ressursgruppe.
- Ivaretar avhengigheter på tvers av prosjekter og aktiviteter i programmet.
- Forbereder møtene i programstyret og rapporterer til programstyret i samarbeid med programeier.

- Koordinerer dialogen med KDD, og orienterer om fremdrift og budsjett i årlige handlingsplaner.
- Ansvarlig for å utarbeide forslag til årlige handlingsplaner som presenteres programstyret for beslutning, før de sendes til KDD.

Programkontoret

Består av programleder, et endringsteam med en kjernegruppe, samt ulike administrative støttefunksjoner som ikke er en del av kjernegruppen (“andre administrative støttefunksjoner”).

Kjernegruppen i programkontoret består, i tillegg til programleder, av delprogramkoordinatorer, områdeutviklere og en administrativ programstøttefunksjon. Sammen utgjør de programmets operative ledelse. Virksomhetsleder i virksomhet bærekraftig samfunnsutvikling har personalansvar for kjernegruppens medlemmer.

Delprogramkoordinator skal sikre tilstrekkelig oppmerksomhet på gevinster/effekter på tvers av prosjekter og aktiviteter i delprogrammet, og løpende vurdere fremdriften i gevinstarbeidet opp mot forventet endring og implementering av endringen. Dette er nødvendig for å levere de kapabiliteter som vil gjøre at delprogrammets overordnede mål oppnås.

Delprogramkoordinatorers oppgaver:

- Koordinerer erfaringsdeling mellom deltakerne i delprogrammets arbeidsgrupper, og mellom ulike tiltak /prosjekter (initiere, rigge og lede møter og erfaringsamlinger).
- Vurderer og evt. anbefaler tildeling av midler til prosjekter/aktiviteter som er foreslått under delprogrammets temaområde.
- Initierer og følger opp aktiviteter og prosjekter i delprogrammet, i samarbeid med prosjektlederne.
- Fanger opp og synliggjør synergier og gevinster mellom delprogrammene.
- *Kan* lede prosjekter i delprogrammet, dersom dette er hensiktsmessig.
- Rapporterer til programleder, og utarbeider årlig handlingsplan for delprogrammet.

Områdeutviklers oppgaver:

- Utvikler og koordinerer aktivitetene knyttet til nærmiljøarenaene i områdene, i samarbeid med aktørene.
- Daglig til stede i nærmiljøet, med base i forsamlingshusene.
- Rapportere til delprogramkoordinator.

Administrativ programstøttes oppgaver:

- Lederstøtte, dokumenthåndtering, organisering av arrangementer og utvikling av verktøy og standardisering av styringsprodukter.
- Bidrar med prosjektstøtte til arbeidsgrupper og prosjekter i delprogrammene ved behov.

Andre administrative støttefunksjoner omfatter kommunikasjon, innovasjon- og prosess, økonomi, gevinstrealisering, UO-kompetanse, og folkehelse.

Andre administrative støttefunksjoners oppgaver:

- Bistår kjernegruppen med spesialkompetanse ved behov.

Delprogrammenes arbeidsgrupper

Deltagerne i delprogrammenes arbeidsgrupper utpekes av programstyret, og består av nøkkelfunksjoner fra etatenes virksomheter, og prosjektansvarlige for de pågående prosjektene under delprogrammene. Deltakerne vil kunne variere på bakgrunn av løpende behov.

Utfordringene som skal løses gjennom delprogrammene vil overlappe. Arbeidsgruppens deltakere skal samarbeide om å fange opp, og ta i bruk, mulige synergier og gevinster mellom aktivitetene i programmet. Dette for å oppnå delprogrammets overordnede mål.

Oppgaver

- Bidra med kunnskap om egen virksomhet og eget fagområde, i betydningen pågående aktiviteter, strategier og føringer, midler og ressurser, som kan bidra til å løse felles problemer, ta beslutninger og utføre oppgaver i fellesskap.
- Definere delprogrammets ulike delmål, og etablere en struktur for gruppens organisering av arbeidet.

Arbeidsgruppens medlemmer møter personlig i gruppens møter og samlinger. Det legges i utgangspunktet opp til fire samlinger i året. I tillegg kan gruppen, eller enkeltaktører fra gruppen, innkalles ved behov. Arbeidsgruppen ledes av delprogramkoordinator.

Referansegruppe

Referansegruppen består av representanter fra programmets største interessentgrupper, som ikke er direkte involvert eller har direkte makt i programmet, men som har verdifull ekspertise og kan gi råd og innspill. Gruppen har ikke ansvar for programmets suksess eller måloppnåelse, men gir verdifull støtte og veiledning ved å bidra til å definere tilnærminger foretrukket av interessegrupper og fagpersoner.

Det legges opp til to årlige møter i gruppen. I tillegg kan gruppen eller enkeltaktører fra gruppen, innkalles ved behov. Det kan også bli aktuelt å knytte representanter fra referansegruppen til prosjekter eller tiltak i delprogrammene.

Prioriteringer

For å ta bevisste valg om hva som skal gjøres først og hva som må vente, om hvilke aktiviteter som skal få tilskudd og hvilke som skal få mindre eller hvilke som ikke skal få, benytter programmet et sett av prioriteringskriterier utledet av innsatsområdene i kommunedelplanen for folkehelse og levekår. Aktiviteter som oppfyller flere av kriteriene, og dermed bidrar tydelig til å oppfylle programmets ønskede sluttgevinst, vil få prioritet. Prosjekter og tiltak vil kunne treffe på tvers innen flere av de tre delprogrammene kriterier.

Måling av effekt

Programmets suksess er dets evne til å realisere de ønskede gevinstene som er bakgrunnen for å etablere programmet. Gevinster i områdesatsingen i Fredrikstad er utledet av innsatsområdene i folkehelseplanen. For å vite om aktivitetene i programmet har gitt ønsket effekt, må de måles opp imot innsatsområdene.

Programmet er også i dialog med Norges miljø- og biovitenskapelige universitet NMBU og med avdelinger ved Høgskolen i Østfold (HiØ) om eventuell følgeforskning.

Evaluering og implementering

Prosjekter og aktiviteter under delprogrammene rapporterer årlig til programkontoret om fremdrift og resultater jamfør innsatsområdene utledet av Kommunedelplan folkehelse og levekår.

Programstyret mottar årlige sammenfatninger av evalueringene fra programkontoret. Evalueringene er et styringsverktøy for aktørene i programmet, og vil utgjøre et viktig kunnskapsgrunnlag ved programmets endelige sluttevaluering. Det legges også opp til ulike medvirkningsprosesser i programmet, som vil gi læring og muligheter for justeringer underveis.

Oppdragsgiver er ansvarlig for sluttevaluering og implementering av funn og arbeidsmodeller ved programmets avslutning.

Kommunikasjon

Programmet skal kommunisere leveransenes hensikter. Det å aktivt kommunisere de ønskede gevinster og hvordan de i praksis blir realisert, er noe av det mest sentrale i arbeidet med å løse et programs oppdrag. En plan for kommunikasjon ferdigstilles derfor i 2024.

Erfaringsdeling

Områdesatsingen i Fredrikstad forplikter gjennom samarbeidsavtalen med KDD å dele erfaringer fra programarbeidet. Det ser vi frem til!

Henvisninger

Sentrale styringsdokumenter

Fredrikstad mot 2030. Kommuneplanens samfunnsdel

https://www.fredrikstad.kommune.no/globalassets/dokumenter/planer/overordnede/kommuneplan_samfunnsdel---vedtatt-av-bystyret-.pdf

Kommunedelplan for folkehelse og levekår (2023–2030)

<https://www.fredrikstad.kommune.no/globalassets/dokumenter/planer/helse-velferd/kommunedelplan-for-folkehelse-og-levekar-20232030.pdf>

Strategi for områdesatsing i Fredrikstad kommune 2023-2033, et grunnlagsdokument for programsatsing:

<https://www.fredrikstad.kommune.no/globalassets/dokumenter/kmb/barekraftig-samfunn/omradeutvikling/strategi-for-omradesatsing-i-fredrikstad-kommune-20232033--et-grunnlagsdokument-for-programsatsing.pdf>



**Områdesatsing
Fredrikstad**



**Utgitt av Områdesatsing Fredrikstad
Fredrikstad kommune**

Foto: Tom Egil Jensen, Trine Sirnes og Fredrikstad kommune