



Møteinnkalling
Samfunnsutvalget

Møtested: Rådhuset, møterom Østfold

Tidspunkt: 15.04.2026 kl. 17:00

Møtet starter kl. 17.00 med befarings til Rebellhuset, Trosvikstranda 9. Denne delen av møtet blir ikke vil ikke bli overført på KommuneTV. Møtet fortsetter kl. 18:00 i Fredrikstad rådhus, og denne delen blir direkte sendt på KommuneTV.

Eventuelle forfall meldes til møtesekretær Torill E. Kristiansen, telefon 918 55 079, e-post tokris@fredrikstad.kommune.no.

Varamedlemmer møter etter nærmere avtale.

Dersom du ønsker å få vurdert din habilitet, send nødvendig informasjon til utvalgsleder Marianne Klever Næss mainas@fredrikstad.kommune.no, med kopi til møtesekretær Torill E. Kristiansen tokris@fredrikstad.kommune.no.

Fredrikstad, 07.04.2026

Marianne Klever Næss (sign)
utvalgsleder

Saksliste

Saksnr.	Innhold	Hjemmel u.off.
OS 7/26	Møtet starter kl. 17.00 med befaring til Rebellhuset. Denne delen av møtet blir ikke overført på kommuneTV. Møtet fortsetter kl. 18:00 i Rådhuset.	
OS 8/26	Orienteringer fra administrasjonen	
PS 14/26	Redusert betaling for større idrettsarrangementer innenfor idrett i egenbetalingsheftet	
PS 15/26	Kulturskole for alle – ny rammeplan for kulturskolen	
PS 16/26	Revidering av retningslinjer for tilskudd innen kultur - høringsforslag	

OS 7/26 Møtet starter kl. 17.00 med befaring til Rebellhuset. Denne delen av møtet blir ikke overført på kommuneTV. Møtet fortsetter kl. 18:00 i Rådhuset.
OS 8/26 Orienteringer fra administrasjonen



Saksnr.: 2026/6562
Dokumentnr.: 1
Løpenr.: 60466/2026
Klassering:

Møtebok

Behandlet av	Møtedato	Utvalgssaksnr.
Samfunnsutvalget	15.04.2026	14/26
Formannskapet	23.04.2026	
Bystyret	30.04.2026	

Redusert betaling for større idrettsarrangementer innenfor idrett i egenbetalingsheftet

Kommunedirektørens innstilling

Kommunedirektøren anbefaler formannskapet å gi følgende innstilling til bystyret:

1. Fredrikstad Cup innvilges en samlet reduksjon i leieprisen for idrettsarenaer på 200 000 kroner.
2. Slevik innebandy innvilges en samlet reduksjon i leieprisen for idrettsarenaer på 83 000 kroner for gjennomføring av Salming Cup og Planke cup.

Sammendrag

Saken svarer ut tiltaksbeskrivelsen i bystyrets vedtak i sak 208/2025 Budsjett 2026 og økonomiplan 2026-2029 for Fredrikstad kommune.

Leienivået for arrangementer i kommunale idrettsanlegg i Fredrikstad befinner seg på et nivå som gjør det utfordrende å opprettholde store årlige idrettsarrangementer på grunn av små økonomiske marginer knyttet til gjennomføringen av disse arrangementene.

For å sikre videreføring for tre av de største arrangementene er kommunedirektøren bedt om å gi en samlet reduksjon i leiekostnader på 283 000 kroner.

Tiltaket retter seg konkret mot Fredrikstad Cup og Slevik innebandyklubb som hvert år arrangerer henholdsvis Fredrikstad Cup håndballturnering, Salmingcup og Plankecup.

Alle tre arrangementer gir:

- Stor profilering av Fredrikstad som idretts- og arrangementsby
- Positive ringvirkninger for lokalt næringsliv
- Viktige sosiale og kulturelle møteplasser

Det finnes i dag ingen kommunale tilskuddsordninger rettet mot slike arrangementer.

Kommunedirektøren foreslår følgende tilføyinger i egenbetalingsheftet 2026 - 2029:

- Fredrikstad cup: Reduksjon tilsvarende dagens pris minus 200 000 kroner.
- Slevik innebandy: Reduksjon tilsvarende dagens pris minus 83 000 kroner for gjennomføring av Salming Cup og Planke cup.

Vedlegg

Ingen

Andre saksdokumenter (ikke vedlagt)

Bystyre sak 208/2025 Budsjett 2026 og økonomiplan 2026 – 2029 for Fredrikstad kommune

Saksopplysninger

Samfunnsutvalget *uttaler* seg i saken.

Saken svarer ut tiltaksbeskrivelsen i bystyrets vedtak i sak 208/2025 Budsjett 2026 og økonomiplan 2026-2029 for Fredrikstad kommune.

Leienivået for arrangementer i kommunale idrettsanlegg i Fredrikstad befinner seg på et relativt høyt nivå, noe som gjør det utfordrende å opprettholde store årlige idrettsarrangementer på grunn av små marginer. For å sikre videreføring for tre av de største arrangementer er kommunedirektøren bedt om å gi en samlet reduksjon i leiekostnader på 283 000 kroner. Tiltaket retter seg konkret mot Fredrikstad Cup og Slevik innebandyklubb som hvert år arrangerer henholdsvis Fredrikstad Cup håndballturnering, Salmingcup og Plankecup.

Fredrikstad Cup

Fredrikstad Cup er Norges største håndballarrangement, med fokus på gode idrettsopplevelser for barn og unge mellom 9 og 18 år, fra alle fylker i Norge. Arrangementet samler nærmere 10 000 deltakere, med tilhørende familier. Gjennom vedtektene er Fredrikstad Cup en ideell forening og alt som erverves går dermed tilbake til idretten. Arrangementet involverer rundt 25 lag og foreninger fra Fredrikstad til dugnadsarbeid, som årlig genererer ca 5 millioner kroner i godtgjøring for dette arbeidet.

For arrangementet Fredrikstad Cup ble det betalt totalt 375 120 kroner i leie for kommunale idrettsanlegg benyttet under arrangementet i 2025.

Salming cup

Cupen er en av Norges største innebandyturneringer for barn og ungdom. Turneringen samler rundt 1500 deltakere i alderen 9-17 år, i tillegg til foreldre og supportere, og regnes som et av de største idrettsarrangementene i regionen.

For arrangementet Salming Cup ble det betalt totalt 107 325 kroner i leie for kommunale idrettsanlegg benyttet under arrangementet i 2025.

Plankecup

Cupen har deltakere fra hele landet og er den største innebandyturneringen i vår region. Plankecup har de siste årene blitt en viktig møteplass for innebandymiljøet. Cupen er også en sosial og kulturell opplevelse for spillere og støtteapparat.

For arrangementet Plankecup ble det betalt totalt 89 318 kroner i leie for kommunale idrettsanlegg benyttet under arrangementet i 2025.

Alle disse tre arrangementene gir betydelig profilering av Fredrikstad som idretts- og arrangementsby og skaper positive ringvirkninger for lokalt næringsliv.

Per i dag har virksomhet idrett og aktivitet ingen tilskuddsordninger som retter seg mot idrettsarrangementer.

Kommunedirektøren foreslår følgende tilføyinger i egenbetalingsheftet 2026 - 2029:

- Fredrikstad cup: Reduksjon tilsvarende dagens pris minus 200 000 kroner.
- Slevik innebandy: Reduksjon tilsvarende dagens pris minus 83 000 kroner for gjennomføring av Salming Cup og Planke cup.

Fredrikstad idretts- og aktivitetsråd er forespurt å gi innspill til saken, uten å ha gitt ett svar.

Relevante bestemmelser

Avgifter og egenbetalinger for 2026 vedtatt av Bystyret 11.12.2025.

Konsekvenser for sosial bærekraft

Utover egenverdien aktiviteten har for deltakerne, spiller arrangøren en viktig rolle i å skape bevissthet omkring fysisk aktivitet, og er en viktig premissleverandør for et mer aktivt liv.

Konsekvenser for økonomisk bærekraft

a) Økonomiske konsekvenser – drifts- og investeringsbudsjett

Reduksjonen i leiekostnadene dekkes ved at budsjetttrammen til virksomhet Idrett og aktivitet styrkes med 283 000 kroner, hvert år i perioden 2026 – 2029.

b) Samfunnsmessige konsekvenser

Idrettsarrangementer er viktige tiltak i et helhetlig perspektiv for å oppnå en bedre folkehelse.

Konsekvenser for miljømessig bærekraft

Ikke relevant for saken.

Ansattes medbestemmelse

Ikke relevant for saken.

Vurdert for uttalelser i rådene

Ikke relevant for saken.

Vurdering

For å sikre videreføring av de tre største arrangementene er kommunedirektøren bedt om å gi en samlet reduksjon i leiekostnader på 283 000 kroner.

Kommunedirektøren foreslår dette løst ved at følgende tilføyinger legges til i egenbetalingsheftet 2026 - 2029:

- Fredrikstad cup: Reduksjon tilsvarende dagens pris minus 200 000 kroner.
- Slevik innebandy: Reduksjon tilsvarende dagens pris minus 83 000 kroner for gjennomføring av Salming Cup og Planke cup.

Kommunedirektøren gjør oppmerksom på at denne ordningen representerer en forfordeling av tre arrangementer og to aktører. Det kan derfor være grunn til å forvente at også andre aktører ønsker en tilsvarende løsning. Kommunedirektøren mener derfor det bør ses nærmere på varige universelle ordninger, dersom det er ønskelig å generelt redusere leiekostnader i kommunale idrettsanlegg ved arrangementer.

Alternative løsninger

Ikke relevant i saken.

Konklusjon

Kommunedirektøren anbefaler formannskapet å innstille til bystyret at Fredrikstad Cup innvilges en samlet reduksjon i leieprisen for idrettsarenaer på 200 000 kroner og at Slevik innebandy innvilges en samlet reduksjon i leieprisen for idrettsarenaer på 83 000 kroner for gjennomføring av Salming Cup og Planke cup.

Som en konsekvens av dette vedtaket endres egenbetalingsheftet 2026 – 2029 som følgende:

- Fredrikstad cup: Reduksjon tilsvarende dagens pris minus 200 000 kroner.
- Slevik innebandy: Reduksjon tilsvarende dagens pris minus 83 000 kroner for gjennomføring av Salming Cup og Planke cup.

Fredrikstad ungdomsråds vedtak 13.04.2026:

Fredrikstad ungdomsråds behandling:

Saksnr.: 2026/9427
Dokumentnr.: 1
Løpenr.: 95990/2026
Klassering:

Møtebok

Behandlet av	Møtedato	Utvalgssaksnr.
Fredrikstad ungdomsråd	13.04.2026	5/26
Samfunnsutvalget	15.04.2026	15/26

Kulturskole for alle – ny rammeplan for kulturskolen

Kommunedirektørens innstilling

Kommunedirektøren anbefaler samfunnsutvalget å fatte følgende vedtak:

1. Rammeplanen «Kulturskole for alle» vedtas som førende for drift og videre utvikling av kommunens kulturskole, med implementering fra høst 2026.
2. Rammeplanen skal danne grunnlag for revidering og utvikling av lokalt planverk, inkludert fagplaner, avdelingsplan, kvalitetssystem, partnerskapsmodeller og modeller for profesjonsutvikling.

Sammendrag

Norsk kulturskoleråd lanserte i 2024 rammeplanen «Kulturskole for alle». Planen beskriver et bredt samfunnsoppdrag som omfatter kvalitet i kunst- og kulturfaglig opplæring, inkludering, tverrsektorielt samarbeid og kulturell bærekraft.

Fredrikstad kommune har en lang tradisjon for kulturskoleutvikling og er allerede involvert i flere tiltak som harmonerer med rammeplanens intensjoner, herunder områdesatsningen, samarbeid med skole/SFO/barnehager, Den kulturelle skolesekken, Den kulturelle spaserstokken og frivilligheten.

Planen må vedtas lokalt for å få virkning og vil gi kommunen et styrket rammeverk for videre utvikling, kvalitetssikring og strategisk samarbeid.

Vedlegg

Vedlegg:

- 1 Kulturskole for alle - Rammeplan for kulturskolen

Andre saksdokumenter (ikke vedlagt)

Ikke relevant for saken.

Saksopplysninger

Rammeplanen erstatter tidligere planverk og tydeliggjør kulturskolens rolle som opplæringsinstitusjon og ressurscenter.

Planens tre programområder – breddetilbud, kjerneprogram og fordypningsprogram – skal bidra til tydeligere progresjon og bredere tilgjengelighet.

Planen stiller tydelige forventninger til kvalitet, profesjonsutvikling, elevmedvirkning, universell utforming og samarbeid med kommunale tjenester og frivillighet.

Kulturskolens eksisterende satsinger som Super SFO, Kulturbarn, Team E6 med digital kunst og spillutvikling, og pilot innen digital musikkproduksjon er i tråd med planens fokus på tilgjengelighet og faglig bredde.

Relevante bestemmelser

- Opplæringsloven §§ 26-1 og 26-2.
- Kulturloven.
- St.meld. 18 (2020–2021) Oppleve, skape og dele – Kunst og kultur for, med og av barn og unge

Konsekvenser for sosial bærekraft

Rammeplanen fremmer inkludering gjennom breddetilbud som når nye grupper av barn og unge.

Kulturskolens samarbeid med skole, SFO, barnehager og frivillighet bidrar til sosial utjevning, fellesskap og deltagelse.

Tiltak innen formidling og utvikling av praktisk estetiske fag vil bidra til økt mestring og psykisk helse hos barn og unge.

Konsekvenser for økonomisk bærekraft

a) Økonomiske konsekvenser – drifts- og investeringsbudsjett

Rammeplanen innebærer ingen direkte økonomiske krav.

Eventuelle budsjettbehov kan komme i tilknytning til utvidelse eksisterende kjernetilbud for redusering av venteliste i enkelte fagtilbud, fagplanarbeid, profesjonsutvikling, og etableringen av nye satsinger innen digitale uttrykk og musikkterapi.

b) Samfunnsmessige konsekvenser

Rammeplanen vil styrke kulturskolens rolle i kommunens totale tjenestetilbud og bidra til kompetanseutvikling, kulturformidling og ressursmobilisering på tvers av sektorer.

Konsekvenser for miljømessig bærekraft

Saken vurderes ikke å ha konsekvenser for miljømessig bærekraft.

Ansattes medbestemmelse

Tillitsvalgte og ansattgruppen involveres i videre arbeid med implementering, fagplaner og organisasjonsutvikling.

Vurdert for uttalelser i rådene

Saken sendes til uttalelse i ungdomsrådet.

Vurdering

Planen harmonerer med kommunens eksisterende satsinger og gir kulturskolen en styrket posisjon som inkluderende møteplass og faglig ressurs.

Med en tydelig implementeringsprosess vil kommunen kunne styrke tilbud, kvalitet og samarbeidsflate betydelig.

Alternative løsninger

Et alternativ til vedtak er å ikke innføre rammeplanen. Dette frarådes da det bryter med nasjonale anbefalinger, svekker felles kvalitetsrammeverk og kan gjøre kommunen mindre attraktiv for faglig samarbeid regionalt og nasjonalt.

Konklusjon

1. Rammeplanen «Kulturskole for alle» vedtas som førende dokument for drift og utvikling av kommunens kulturskole.
2. Rammeplanen skal danne grunnlaget for videre arbeid med lokalt planverk og kvalitetsarbeid.
3. Administrasjonen bes igangsette implementering fra høst 2026 i samarbeid med relevante tjenester og aktører.

RAMMEPLAN FOR KULTURSKOLEN

Kulturskole for alle

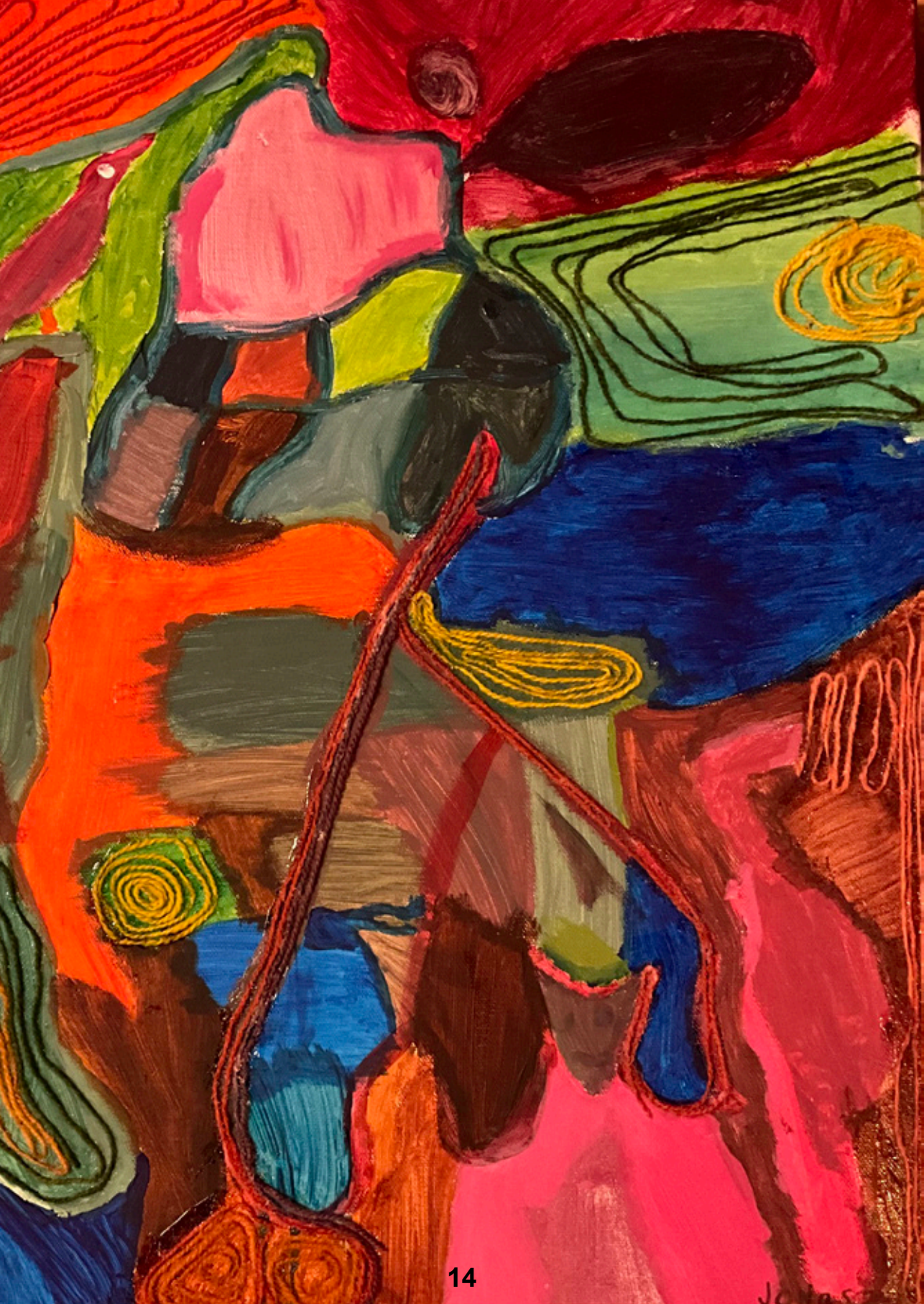


KULTURSKOLERÅDET

RAMMEPLAN FOR KULTURSKOLEN

Kulturskole for alle





INNLEDNING	7
1 KULTURSKOLENS SAMFUNNSOPPDRAG	9
1.1 Kulturskolens forankring i lover og konvensjoner.....	9
1.1.1 Opplæringsloven	9
1.1.2 FN-konvensjoner om menneskerettigheter og UNESCO-konvensjoner	9
1.1.3 Rettigheter for urfolk og nasjonale minoriteter.....	11
1.1.4 FNs bærekraftsmål	11
1.2 Kulturskolens formål.....	12
2 KULTURSKOLENS FORSTÅELSE AV OPPDRAGET	14
2.1 Kulturskolens verdigrunnlag	14
2.2 Kulturskolens mål.....	15
3 KULTURSKOLENS PRAKSIS	17
3.1 Kulturskole for alle	17
3.1.1 Bærekraft	17
3.1.2 Medvirkning.....	18
3.1.3 Kulturskolen som inkluderende kraft	18
3.1.4 Kulturskolen i forebyggende og helsefremmende arbeid	18
3.2 Organisering av kulturskolens tilbud	19
3.2.1 Kjerneprogrammet	19
3.2.2 Fordypningsprogrammet.....	20
3.2.3 Breddetilbud	20
3.3 Kulturskolens fag.....	21
3.4 Kulturskolen i en digital tidsalder	21
3.5 Læringsstøttende arbeid i kulturskolen.....	22
3.6 Kulturskolelæreren og det profesjonelle læringsfellesskapet.....	23
3.7 Kulturskolen som samarbeidende aktør	24
3.7.1 Kulturskolen og grunnopplæringen.....	24
3.7.2 Kulturskolen, kulturlivet og frivilligheten	25
4 KVALITET, ROLLER OG ANSVAR I KULTURSKOLEN	27
4.1 Kvalitet i kulturskolen.....	27
4.1.1 Strukturkvalitet, prosesskvalitet og resultatkvalitet	27
4.1.2 Ansattes kompetanse	29
4.2 Kommunens ansvar	29
4.3 Kulturskolens ansvar	30
4.4 Universiteter og høgskolers ansvar	31
4.5 Utvikling, forskning og innovasjon i kulturskolen.....	31



INNLEDNING

Å være en kulturskole for alle

Kulturskolen tilbyr aktiviteter og opplæring av høy kvalitet innenfor kunst- og kulturfag og har et mangesidig kunst- og kulturoppdrag.

Gjennom opplæring, deltakelse, formidling og opplevelse med kunst og kultur utvikler mennesker sin fantasi og sanselighet. Når vi deltar i kulturelle fellesskap, bygger vi trygghet og forståelse av hva det vil si å være menneske – alene og sammen med andre. Dette er grunnleggende for livsmestring og danning.

Kulturskolens visjon er kulturskole for alle.

Kulturskolen gir kunst- og kulturfaglig opplæring som ivaretar barn og unges behov for, og rett til, å delta i kunst- og kulturlivet. Kulturskolen er tydelig til stede i det lokale kunst- og kulturlivet. Den tilbyr barn og unge meningsfulle aktiviteter og støtte og retning på veien mot det profesjonelle kunst- og kulturfeltet. En kulturskole for alle innebærer at alle opplever kulturskolens tilbud som relevante og inkluderende, uavhengig av hvilken bakgrunn og hvilke forutsetninger de har.

Kulturskolen har et spesielt ansvar for barn og unge, men har mer å tilby: til voksne og eldre, og til hele lokalsamfunnet. I lokalsamfunnet skal alle få møte kunsten og kulturen – i tett sammenheng med skole og kulturlivet. Som aktiv forvalter av kunst- og kulturarv har kulturskolen et tilbud som berører alle som bor i kommunen, gjennom hele livet.

Kulturskolen kjennetegnes av høy kompetanse på kunst og kultur. For å være en kulturskole for alle, er kulturskolen synlig i lokalsamfunnet og når ut til innbyggerne på mange ulike vis. Den gir kunst- og kulturopplæring til barn og unge, den gir og formidler opplevelser av kunst og kultur, og den styrker den kunstneriske dimensjonen i innbyggernes liv.

Kulturskolen utfører sitt oppdrag i tett samarbeid med kommunens øvrige ressurser. Kulturskolen bidrar til å styrke den kulturelle kompetansen og utfoldelsen i lokalsamfunnet gjennom forpliktende samarbeid med skole-, kultur-, helse- og velferdssektoren. Dette samarbeidet retter seg mot alle innbyggere i kommunen, og kulturskolen utgjør en bro mellom skole og fritid.

Kulturskolen kjennetegnes av et bredt kulturelt mangfold og ivaretar både kulturarv, urfolksperspektiv og samtidskultur. Bevissthet om lokale tradisjoner – kombinert med nye stemmer og uttrykk – bygger sterkere lokalsamfunn og fornyer kunst- og kulturlivet på samme tid. Kulturskolen ivaretar et mangfold av kunst- og kulturuttrykk. Den har som oppgave å utvikle kunstfaglig kompetanse og uttrykksevne, så vel som kreativitet, kritisk sans og kulturell og sosial kompetanse.

For å være en kulturskole for alle, er kulturskolen åpen mot samfunnet og mot nye målgrupper, og den innbyr til reell medvirkning og samhandling. Særlig barn og unge lyttes til og involveres i kulturskolens arbeid på alle nivå – slik er kulturskolen en kulturskole for alle.

Kapittel 1 beskriver kulturskolens samfunnsoppdrag slik det er gitt gjennom lovverket og uttrykt i konvensjoner og stortingsmeldinger. **Kapittel 2** beskriver kulturskolens forståelse av oppdraget med bakgrunn i kapittel 1, og omhandler kulturskolens verdigrunnlag og målsettinger. **Kapittel 3** beskriver kulturskolens praksis og organisering, mens **kapittel 4** beskriver kvalitetsarbeid, roller og ansvar i kulturskolen, knyttet til kulturskolens praksis slik den beskrives i kapittel 3.



1 KULTURSKOLENS SAMFUNNSOPPDRAG

1.1 Kulturskolens forankring i lover og konvensjoner

Kulturskolen er forankret i opplæringsloven og bidrar til å oppfylle Norges forpliktelser til FN-konvensjoner om menneskerettigheter og UNESCO-konvensjoner. Kulturskolens samfunnsoppdrag og formål forstås også gjennom aktuelle stortingsmeldinger og andre til enhver tid gjeldende plan- og styringsdokument.

1.1.1 Opplæringsloven

Kulturskolens samfunnsoppdrag og formål er forankret i opplæringslovens kapittel 26¹, som slår fast at alle kommuner skal ha et kulturskoletilbud:

§ 26-1 Kulturskole: Kommunen skal ha eit tilbod om kulturskole til barn og unge, organisert i tilknytning til skolen og kulturlivet.

§ 26-2 Formålet med kulturskolen: Kulturskolen skal leggje til rette for at elevane får delta i ulike aktivitetar der dei får lære, oppleve, skape og formidle kulturelle og kunstnariske uttrykk, i eit trygt og godt skolemiljø.

1.1.2 FN-konvensjoner om menneskerettigheter og UNESCO-konvensjoner

Kulturskolens formål og målsettinger bidrar til å ivareta forpliktelser Norge har gjennom internasjonale konvensjoner.

¹ Lov om grunnskoleopplæringa og den vidaregåande opplæringa (opplæringslova) – (Lovdata, 2024)

FNs barnekonvensjon artikkel 30 og 31²

Barnekonvensjonens artikkel 31 slår fast at barn har «rett til hvile og fritid og til å delta i lek og fritidsaktiviteter som passer for barnets alder og til fritt å delta i kulturliv og kunstnerisk virksomhet». Det heter videre at «partene skal respektere og fremme barnets rett til fullt ut å delta i det kulturelle og kunstneriske liv og skal oppmuntre tilgangen til egnede og like muligheter for kulturelle, kunstneriske, rekreasjons- og fritidsaktiviteter.»

Artikkel 30 i barnekonvensjonen slår fast at barn og unge fra etniske, religiøse eller språklige minoriteter, eller barn og unge som tilhører en urbefolkning, skal få «leve i pakt med sin kultur, bekjenne seg til og utøve sin religion, [og] bruke sitt eget språk».

Dette understrekes også i FNs konvensjon om politiske og sivile rettigheter, artikkel 27.

FNs konvensjon om rettigheter til mennesker med nedsatt funksjonsevne (CRPD)³

FNs konvensjon om rettigheter til mennesker med nedsatt funksjonsevne, artikkel 30.2, understreker at det skal treffes «hensiktsmessige tiltak for å gi mennesker med nedsatt funksjonsevne mulighet til å utvikle og utnytte sitt kreative, kunstneriske og intellektuelle potensial, ikke bare av hensyn til seg selv, men også til berikelse for samfunnet».

UNESCO-konvensjonen om vern av den immaterielle kulturarven⁴

Respekt for og anerkjennelse av utøveren og tradisjonsbæreren er et sentralt prinsipp i konvensjonen om vern av den immaterielle kulturarven. Konvensjonen definerer immateriell kulturarv som muntlige tradisjoner og uttrykk – herunder språk som et uttrykksmiddel for immateriell kulturarv, utøvende kunst, sosiale skikker, ritualer og høytidsfester, kunnskap og praksis som gjelder naturen og universet, og tradisjonelt håndverk.

UNESCO-konvensjonen om vern og fremme av et mangfold av kulturuttrykk⁵

Konvensjonen forplikter staten til å legge til rette for et mangfold av kulturuttrykk der demokrati, toleranse, sosial rettferdighet og gjensidig respekt er sentralt.

2 Barnekonvensjonen artikkel 30 og 31 (FN, 1990)

3 FN-konvensjonen om rettigheter til mennesker med nedsatt funksjonsevne (CRPD) (FN, 2008)

4 UNESCO-konvensjonen om vern av den immaterielle kulturarven (2003)

5 UNESCO-konvensjonen om vern og fremme av et mangfold av kulturuttrykk (2005)

1.1.3 Rettigheter for urfolk og nasjonale minoriteter

Norge har sluttet seg til ILO-konvensjon 169 om urfolk og stammefolk i selvstendige stater.⁶ For Norges del påligger det et spesielt ansvar om å legge til rette for at det samiske folket, som urfolk, kan sikre og utvikle sitt språk, sin kultur og sitt samfunnsliv, jf. Grunnlovens § 108.⁷

Kulturskolen bidrar i kommunens arbeid med å legge til rette for et samisk språk- og kulturtilbud. Kulturskolene tar et særlig ansvar for å utvikle aktivitets- og opplæringstilbudet innenfor det samiske området og spesielt for innbyggerne i samiske språkforvaltningskommuner, jf. lov om Sametinget og andre samiske rettsforhold (sameloven).⁸

Nasjonale minoriteter har et særlig vern gjennom Norges ratifisering av den europeiske pakten om regions- og minoritetsspråk⁹ og Europarådets rammekonvensjon om beskyttelse av nasjonale minoriteter¹⁰. Nasjonale minoriteter har en århundrelang tilknytning til landet og har bidratt til å forme vår felles kulturarv.

En forutsetning for at samer og nasjonale minoriteter skal ha en levende kultur, er at kunst- og kulturuttrykk blir videreført til kommende generasjoner. Kommunene bruker kulturskolen aktivt i dette arbeidet.

1.1.4 FNs bærekraftsmål

FNs 17 bærekraftsmål er verdens felles arbeidsplan for å bidra til et bedre liv for alle mennesker. I Norge er bærekraftsmålene forankret i plan- og bygningsloven. For å nå bærekraftsmålene kreves det innsats på alle nivå og på tvers av aktører, både nasjonalt og lokalt. Kulturskolen deltar i arbeidet med å nå bærekraftsmålene.

6 ILO-konvensjon 169 om urfolk og stammefolk i selvstendige stater (1990)

7 Kongeriket Norges grunnlov

8 Lov om Sametinget og andre samiske rettsforhold (sameloven)

9 Den europeiske pakten om regions- og minoritetsspråk

10 Europarådets rammekonvensjon om beskyttelse av nasjonale minoriteter

1.2 Kulturskolens formål

Kulturskolens formål er hjemlet i opplæringslovens § 26-2:

§ 26-2 Formålet med kulturskolen: Kulturskolen skal leggje til rette for at elevane får delta i ulike aktivitetar der dei får lære, oppleve, skape og formidle kulturelle og kunstnariske uttrykk, i eit trygt og godt skolemiljø.

Med bakgrunn i formålet arbeider kulturskolen gjennomgående med at elever og andre som deltar i kulturskolens aktiviteter, skal lære, oppleve, skape og formidle kulturelle og kunstneriske uttrykk. Kulturskolens aktiviteter foregår i trygge og gode skolemiljø.

Kulturskolen bidrar til danning, til å fremme respekt for egen og andres kulturelle tilhørighet, til bevisstgjøring av egen identitet og til å utvikle evne til kritisk refleksjon.

Kulturskolen gir tilbud om kunst- og kulturfaglig opplæring av høy faglig og pedagogisk kvalitet, slik at alle som ønsker det, kan utvikle kunstfaglig kompetanse ut fra sine forutsetninger, ønsker og ambisjoner.

Kunstnerisk utfoldelse stimulerer skaperglede, engasjement og utforskertrang gjennom å åpne dører for nye ideer, løsninger og perspektiv. Deltakelse i kulturelle aktiviteter bidrar til god psykisk helse, mestringsfølelse og tilhørighet.





2 KULTURSKOLENS FORSTÅELSE AV OPPDRAGET

2.1 Kulturskolens verdigrunnlag

Kulturskolens verdier er forankret i menneskerettighetene og ser hvert menneske som en ressurs. Kulturskolen har et humanistisk menneskesyn og ivaretar samfunnsverdier som menneskeverd, ytringsfrihet, demokrati og retten til å delta i et fellesskap. Kulturskolens verdigrunnlag formidles, praktiseres og oppleves i alle deler av kulturskolens arbeid.

Fellesskapet i Norge rommer et voksende mangfold av kulturelle uttrykk og sammensatte kulturelle identiteter. Ved å anerkjenne, synliggjøre og ta i bruk ressursene i dette mangfoldet bidrar kulturskolen til å videreføre og fornye kulturarv. Kjennskap til egen kultur og trygghet i egen identitet skaper respekt og nysgjerrighet overfor andre.

Kunst- og kulturaktiviteter skaper arenaer for tilhørighet og sosialt fellesskap, og kan inspirere til deltakelse i det uenighetsfellesskapet som er en forutsetning for et fungerende demokrati.

Gjennom medvirkning, meningskaping, inkludering og ivaretagelse av mangfold, er kulturskolen en kulturskole for alle.

2.2 Kulturskolens mål

Kulturskolens mål henger sammen med kulturskolens visjon, samfunnsoppdrag og formål.

Kulturskolen har som mål at

- alle barn og unge har tilgang til relevant og tilpasset kunst- og kulturfaglig opplæring av høy kvalitet i et trygt og godt skolemiljø
- alle barn og unge som er kvalifiserte for det, får tilgang til kunstfaglig fordypning, som kan danne grunnlag for videregående og høyere utdanning innen kunst- og kulturfag
- alle kulturskolens elever og andre som møter kulturskolens tilbud, får mulighet til å utfolde seg kunstnerisk
- alle kulturskolens elever og andre som møter kulturskolens tilbud, får mulighet til å styrke sin sosiale og kulturelle kompetanse og finne sin egen stemme i samfunnets fellesskap
- alle kulturskolens elever og andre som møter kulturskolens tilbud, styrkes i sin evne til kritisk refleksjon og selvstendige valg
- alle innbyggerne i kommunen opplever kulturskolens tilbud som godt synlige, relevante og inkluderende

Derfor er kulturskolen

- en profesjonell kunst- og kulturfaglig virksomhet med høy pedagogisk og kunstfaglig kompetanse
- en aktiv tilrettelegger for medskapende prosesser og medvirkning på både institusjonsnivå og elevnivå
- åpen og inviterende overfor nye målgrupper, med strukturer som imøtekommer alle
- en ressurs for et inkluderende lokalsamfunn gjennom kunst- og kulturopplæring og-aktivitet
- driftet i nær tilknytning til, og i helhetlig sammenheng med, andre tjenester i kommunen
- endringsvillig og innovativ i takt med endringer i samfunnet





3 KULTURSKOLENS PRAKSIS

3.1 Kulturskole for alle

For å være en kulturskole for alle speiler kulturskolen mangfoldet av kulturelle uttrykk og kulturelle identiteter i samfunnet, og den legger til rette for et inkluderende kulturskoletilbud.

Barn og unge er primærmålgruppen for kulturskolen, men alle innbyggere har mulighet til å ta del i – og oppleve – kulturskolens tilbud.

3.1.1 Bærekraft

Kulturskolen skaper muligheter – der mennesker møtes og oppdager nye perspektiv, der mestring og skaperglede vokser frem, og der tradisjoner og kulturarv møter innovasjon og nye impulser.

Dimensjonene av bærekraft i kulturskolen forstås kanskje aller best gjennom det samiske begrepet birgejupmi/bierggim/bierkenidh:

«Birgejupmi knytter sammen personer og lokalsamfunn, landskap, miljø og økosystemer. Det er en helhetlig tenking for bevaring og utvikling av våre felles ressurser og verdier, som vi alle har individuelt og kollektivt ansvar for.»
(Sametingsadministrasjonens overordnede strategi, 2022)

Kultur er bærekraft, fordi kultur gir oss kraft til å bære våre egne liv og det samfunnet vi er en del av. Med sitt verdigrunnlag og sin praksis knytter kulturskolen personer og lokalsamfunn sammen. Slik bidrar kulturskolen til bærekraft både for den enkelte og for samfunnet.

3.1.2 Medvirkning

Medvirkning preger hele kulturskolens praksis og bidrar til at den er relevant og inkluderende. Elevene i kulturskolen opplever at de blir lyttet til, og at de kan påvirke det som vedkommer dem. Elever, foresatte og aktuelle samarbeidspartnere inviteres til å medvirke i planlegging, gjennomføring og vurdering av kulturskolens virksomhet. Også barn, unge og foresatte som ikke deltar i kulturskolens tilbud, lyttes til, og meningene deres om hva kulturskolen skal være, blir hørt.

Medvirkning organiseres gjennom elevråd, utvalg for foresatte, i det kommunale demokratiet og gjennom representasjon i andre aktuelle utvalg som berører kulturskolens virksomhet.

3.1.3 Kulturskolen som inkluderende kraft

For å være en kulturskole for alle er kulturskolen en bidragsyter innenfor arbeidet med inkludering og innenfor skap. Kulturskolen bidrar med arenaer for tilhørighet, fellesskap og deltakelse, med strukturer og innhold som ikke ekskluderer, men inviterer til deltakelse.

Ved å være bevisst på kulturskolens potensial som inkluderende kraft i lokalsamfunnet, kommer kulturskolen nærmere visjonen *kulturskole for alle*.

3.1.4 Kulturskolen i forebyggende og helsefremmende arbeid

God helse kan handle om opplevelse av livskvalitet og mestring av eget liv. Deltakelse i kulturelle aktiviteter, for eksempel gjennom kulturskolen, gir mestringsfølelse og tilhørighet og bidrar til god psykisk helse.¹¹

I kommunens forebyggende og helsefremmende arbeid deltar kulturskolen og bidrar til god folkehelse og til å redusere sosiale helseforskjeller. Kulturskolen er en del av kommunens forebyggende og helsefremmende arbeid og bidrar til å finne løsninger på tvers av tjenesteområder.

11 Meld. St. 15 (2022–2023) Folkehelsemeldinga – Nasjonal strategi for utjamning av sosiale helseforskjeller

Kulturskoler kan tilby musikkterapi og andre kunstterapiformer som en del av kommunens helsetilbud til sine innbyggere. Musikkterapi og andre kunstterapiformer er ressursorienterte og støtter opp under aktuelle mål for helsefremmende arbeid, behandling, rehabilitering og omsorg.

Medvirkning, samhandling og samskaping utvikler bredden i kulturskolens tilbud og gjør at kulturskolen bidrar til at andre tjenesteområder i kommunen også når sine mål.

3.2 Organisering av kulturskolens tilbud

En kulturskole for alle innebærer at alle, uavhengig av bakgrunn og forutsetninger, føler seg velkomne. For at visjonen kulturskole for alle skal få et reelt innhold, organiseres kulturskolens praksis innenfor tre områder, med ulike profiler og målsettinger:

- kjerneprogram
- fordypningsprogram
- breddetilbud

3.2.1 Kjerneprogrammet

Kjerneprogrammet er for elever som er registrert for undervisning i ett eller flere fag ved kulturskolen, i form av langsiktig undervisning over hele skoleår eller kortere, tidsavgrensede kurs.

Kjerneprogrammet har ingen inntakskrav, og det er åpent for alle barn og unge som ønsker det. Også andre aldersgrupper kan tas inn som elever i kjerneprogrammet, men barn og unge har prioritet.

Undervisningen i kjerneprogrammet er tilpasset den enkelte elev og foregår gjennom varierte undervisningsformer individuelt, i grupper, i ensembler og på tvers av fag.

Undervisningen i kjerneprogrammet har definerte mål om faglig progresjon og opplæring på alle nivå. Målsettingen for opplæringen i kjerneprogrammet er å tilby kulturskolens elever kunst- og kulturfaglig opplæring av høy kvalitet.

3.2.2 Fordypningsprogrammet

Fordypningsprogrammet bygger på kjerneprogrammet og er for elever som er særlig motivert for større undervisningsmengde og mer systematisk egeninnsats.

Fordypningsprogrammet er tilpasset den enkelte elev og foregår gjennom varierte undervisningsformer individuelt, i grupper, i ensembler og på tvers av fag.

Den enkelte kulturskole vurderer inntak til fordypningsprogrammet etter innretningen av tilbudene og målet med undervisningen.

For å sikre tilgang til fordypningstilbud er det behov for systematisert samarbeid, der noen kulturskoler i hvert fylke eller hver region tar et særskilt ansvar for dette. Kommuner, fylkeskommuner, aktuelle institusjoner på regionalt og nasjonalt nivå og andre relevante aktører samarbeider for å legge til rette for at elever som er motiverte og kvalifiserte for det, kan delta i et fordypningstilbud – uavhengig av hvor de bor, eller hvem de er.

Målsettingen for opplæringen i fordypningsprogrammet er faglig fordypning. Den faglige fordypningen kan være innrettet mot høyere kunstfagutdanning eller gi annen fordypning på elevens og fagets premisser.

3.2.3 Breddetilbud

Breddetilbudene er kulturskolens utadrettede tilbud, basert på samarbeid som favner bredt. Kulturskolens breddetilbud utvikles gjennom samhandling og samskaping med øvrige tjenester og tilbud i kommunen, og kan bidra til at kommunen løser sine oppgaver innenfor områder som oppvekst, helse og omsorg.

Breddetilbudene utvikles i samhandling og samskaping med kommunens øvrige tjenestetilbud. Organisering og utforming av breddetilbudene tar utgangspunkt i kommunale planer og lokalsamfunnets behov og muligheter.

Undervisning i samarbeid med grunnopplæringen, SFO og barnehage, og undervisning og andre tjenester som er rettet mot målgrupper utenfor kulturskolen, er en del av breddetilbudene.

Målsettingen med breddetilbudene er å utnytte kulturskolens pedagogiske og kunst- og kulturfaglige kompetanse i kommunens arbeid med å utvikle helhetlige tilbud til innbyggerne.

3.3 Kulturskolens fag

Kulturskolens fag har tradisjonelt vært dans, musikk, sirkus, skapende skriving, teater og visuell kunst.¹²

For å kunne gi attraktive tilbud og nå nye målgrupper – og slik være en kulturskole for alle – legger kulturskolen vekt på mangfold i undervisningstilbudene sine. Kulturskolen setter derfor kunst- og kulturfagene inn i stadig nye sammenhenger og i nye kombinasjoner, og som del av tverrfaglige tjenestetilbud i kommunen.

Gjennom samiske kulturfag tar kulturskolen et særlig ansvar for aktiviteter og opplæring som bygger på samisk språk, kultur og tradisjonskunnskap. Disse tilbudene rettes mot den samiske befolkningen spesielt, og også mot befolkningen generelt.

Den teknologiske og digitale utviklingen gir nye muligheter og setter nye krav. Dette preger også kulturskolens faglighet, som bygger fagkompetanse og tilbyr undervisning og aktiviteter som svarer til samfunnets behov og nye muligheter.

Kulturskolens fag favner både tradisjonelle sjangre og uttrykk, og nye og sammensatte fag. Kulturskolens fag henter sin inspirasjon fra et mangfold av kulturer og kunstuttrykk og drar veksler på et rikt og sammensatt kulturfellesskap.

3.4 Kulturskolen i en digital tidsalder

Kontinuerlig teknologiutvikling skaper nye forutsetninger for samfunnet og kulturskolens tjenesteyting. Nye teknologidrevne kunst- og kulturuttrykk vokser frem, og betingelsene for læring og undervisning endrer seg. Digital teknologi blir en stadig viktigere ressurs for virksomheter og institusjoner. Kunstig intelligens og annen teknologi som kan være relevant for kulturskolen, utvikler seg kontinuerlig og raskt.

Kulturskolen er utforskende i møte med ny teknologi og nye, fremvoksende kulturuttrykk. Samtidig har kulturskolen en kritisk tilnærming til bruk av ny teknologi, og den er bevisst på opphavsrett, personvern og kildekritikk.

12 Rammeplan for kulturskolen – Mangfold og fordypning / Norsk kulturskoleråd (kulturskoleradet.no, 2016)

Den digitale tidsalderen gjør at sammenhengen mellom fag og originalitet endrer seg. Å beherske faget er ikke nødvendigvis en forutsetning for elevens egen originalitet – originaliteten kan være en vei inn i faget.

Når elevene møter kulturskolen, er det gjerne med kunnskaper og digitale ferdigheter som tidligere ikke har vært del av opplæringen. I en digital tidsalder er mange elever selv lærte på flere områder. Spillkultur og andre teknologi- eller mediedrevne kunst- og kulturformer er eksempler på dette. Kulturskolen benytter denne nye kunnskapen gjennom å ta i bruk nye pedagogiske tilnæringsmåter og dialogbaserte undervisningsformer. Dette stiller nye krav til lærerrollen og læreres kompetanse.

Teknologiutviklingen utløser en rekke verdispørsmål for kulturskolen. Kulturskolen er bevisst på å balansere og navigere i slike verdispørsmål og på hvordan ny og annerledes verdiskaping kombineres med kulturskolens rolle.

Kunst- og kulturfagene bidrar til eksistensielle, estetiske og sanselige opplevelser og til å skape resonans mellom enkeltindividet og verden. Slik er kulturskolen også en viktig motvekt i den digitale tidsalderen. Den utvikler taktile ferdigheter, gir kunstneriske opplevelser og bygger relasjoner mellom mennesker.

3.5 Læringsstøttende arbeid i kulturskolen

I kulturskolen skal kulturskoleelevene utvikle sine evner til å reflektere kritisk, ta selvstendige valg og finne og formidle egne kunst- og kulturuttrykk. Systematiske og konstruktive tilbakemeldinger gir støtte underveis i elevens læringsprosesser og styrker læringen, utviklingen og trivselen.

Det arbeides systematisk for å utvikle en felles, læringsstøttende vurderingskultur i kulturskolen. Denne vurderingskulturen styrker kulturskolelærernes læringsstøttende arbeid i ulike fag og program.

Elevenes forutsetninger for å lære kan styrkes dersom

- de forstår hva de skal lære, og hva som er forventet av dem. Læringsstøttende arbeid i kulturskolen inkluderer å samarbeide med eleven om å sette tydelige mål som eleven forstår
- de får råd om hvordan de kan utvikle seg videre. Lærerens tilbakemelding blir altså først og fremst fremovermeldinger, med refleksjoner rundt og råd om hva som skal til for at eleven skal forbedre sin kompetanse

- de er involvert i eget læringsarbeid ved blant annet å vurdere eget arbeid og egen utvikling. Kulturskoleelevens egen medvirkning i det å vurdere egen læring må derfor stå sentralt i det læringsstøttende arbeidet

Det er godt dokumentert at samarbeid med hjemmet styrker elevenes læring. Kulturskolen samarbeider tett med foresatte for å bidra til den enkelte elevs læring og for å sikre god kvalitet på læringsmiljøet generelt.

3.6 Kulturskolelæreren og det profesjonelle læringsfellesskapet

Kulturskolelæreren møter med elever og andre som møter kulturskolens tilbud, og de ulike brukernes møter med de kunstneriske aktivitetene, er kjernen i hele kulturskolens virksomhet. Kulturskolelæreren har et bevisst forhold til sine roller:

- pedagog, kunstutøver og faglig forbilde
- leder av små og store grupper, organisator, prosjektleder, koordinator
- inspirator og kulturbærer
- samarbeidspartner og kollega

Kulturskolen legger stadig mer vekt på å være en samhandlende aktør. Derfor må kulturskolekollegiet ha kunnskap om kommunens øvrige tilbud og en helhetlig forståelse av kulturskolens rolle i kommunens tjenestetilbud.

God utvikling av praksis krever rom for felles refleksjoner over verdivalg og utviklingsbehov. Kulturskolen er et profesjonelt læringsfellesskap som er opptatt av hvordan den enkelte lærers praksis bidrar til elevenes læring og til å utvikle kulturskolens tilbud. Alle ansatte i kulturskolen tar del i kulturskolens profesjonelle læringsfellesskap for kontinuerlig å vurdere og videreutvikle egen praksis og kulturskolens praksis.

Gjennom å delta i kulturskolens profesjonelle læringsfellesskap vil kulturskolelæreren

- videreutvikle pedagogisk og kunst- og kulturfaglig kompetanse
- beskrive og begrunne egen praksis med et felles fagspråk
- bevisstgjøre sitt forhold til sine mange roller som profesjonsutøver
- se sitt eget fagområde i en større sammenheng i lokalsamfunnet og i en samfunnskontekst
- ha som mål å utvikle kvaliteten på kulturskolens tilbud gjennom å utvikle egen praksis og andres praksis
- være opptatt av hvordan kulturskolens praksis bidrar til elevenes læring og til å utvikle kulturskolens tilbud

3.7 Kulturskolen som samarbeidende aktør

Kulturskolen er organisert i tilknytning til skolen og kulturlivet.

Kulturskolen samarbeider, samhandler og samskaper med barnehager, skoler, bibliotek og det lokale kulturlivet. På den måten er kulturskolen en ressurs og støtte i et helhetlig opplæringsløp og for det frivillige kulturlivet.

Som en del av kommunens samlede tjenestetilbud samarbeider kulturskolen også nært med kommunale tjenester som eldreomsorg, Nav, helsetjenester, barneverntjeneste, flykningstjeneste med flere. Gjennom å samarbeide med grunnopplæring, kulturliv, frivillighet og andre tjenester i kommunen og fylkeskommunen spiller kulturskolen en aktiv rolle i hele lokalsamfunnet.

Samhandling og samskaping utvikler kvaliteten i kulturskolens tilbud og gjør at kulturskolen også bidrar til at andre tjenesteområder i kommunen når sine mål. Dette åpner muligheter for å utfordre etablerte strukturer, kulturer og forståelser av hva kulturskole er, og hvem kulturskolen er for.

Kulturskolens ansatte deltar i læringsfellesskap på kulturskolen og med andre tjenester og fagområder, med sikte på å videreutvikle kulturskolen som samarbeidende aktør.

Samarbeidet med andre aktører styrker kulturskolens oppdrag om å yte kunst- og kulturfaglig opplæring av høy kvalitet. Dessuten styrker det kulturskolen som en profesjonell utdanningsinstitusjon for kunst- og kulturfag.

Kommunene skal se helhetlig på kunst- og kulturfeltet. De skal forankre kulturskolens samhandling med andre gjennom å gjøre denne samhandlingen til et tverrgående tema i det kommunale planarbeidet.

3.7.1 Kulturskolen og grunnopplæringen

Kulturskolen er organisert i tilknytning til skolen.

Den overordnede delen av læreplanverket for grunnopplæringen¹³ fremhever hvor viktig kunst, kultur og kreativitet er for både samfunnsutvikling og personlig utvikling. Skapende læringsprosesser settes i et større perspektiv, som en forutsetning for danning og identitetsutvikling. Elevene skal derfor få bruke sine skapende krefter gjennom hele grunnopplæringen.

Læreplanverkets overordnede del poengterer verdien av samarbeid for å stimulere til nytenkning og entreprenørskap. Gjennom samarbeid kan kulturskolens kunst- og kulturfaglige kompetanse supplere grunnopplæringen, og grunnopplæringen kan støtte opp om kulturskolens oppdrag.

Helhetlig tenkning fra skoleeier og kulturskoleledelsen, gjennom å legge opp til tett samarbeid mellom grunnopplæringen og kulturskolen, gir tilleggsgevinster til beste for alle barn og unge i kommunen.¹⁴ En slik helhetlig tenkning innebærer å legge til rette for at kulturskolelærere og annet personale i kommunen og i fylkeskommunen kan delta i profesjonelle læringsfellesskap, og at skoleeiere ser ansettelser i grunnopplæringen og kulturskolen i sammenheng.

3.7.2 Kulturskolen, kulturlivet og frivilligheten

Kulturskolen er organisert i tilknytning til kulturlivet. Gjennom tett samhandling med både frivillig kulturliv og profesjonelle aktører på kunst- og kulturfeltet er kulturskolen sentral i den lokale, kulturelle infrastrukturen.

Kulturskolen er dypt involvert i det kunst- og kulturfaglige tilbudet i kommunen. Den har også en sentral rolle i et helhetlig utdanningsløp frem til det profesjonelle kulturlivet.

Gjennom å bygge tilbudet rundt frivillig organiserte kulturaktiviteter er kulturskolen en særlig viktig aktør for kulturfrivilligheten. Videre utvikling av samarbeidet mellom kulturskolen og frivilligheten styrker mulighetene for at flere deltar i kulturlivet.

Kulturskolen, kulturlivet og frivilligheten samarbeider også om relevante planprosesser i kommuner og fylkeskommuner for å sikre sambruk og utvikling av egnede lokaler for kulturtilbudet.

13 Overordnet del – verdier og prinsipper for grunnopplæringen / Opplæringens verdigrunnlag / 1.4 Skaperglede, engasjement og utforskertrang (Læreplanverket 2020)

14 Strategien Skaperglede, engasjement og utforskertrang (Regjeringen.no, 2019)





4 KVALITET, ROLLER OG ANSVAR I KULTURSKOLEN

4.1 Kvalitet i kulturskolen

Kvalitet i kulturskolen er knyttet til kulturskolens visjon, samfunnsoppdrag og mål. Kvalitet er ikke et entydig begrep, og både kulturskoleeier, kulturskoleledelse, kulturskolelærere og innbyggerne i kommunen deltar i drøftinger av hva som er god kvalitet i kulturskolen.

Arbeidet med kvalitet i kulturskolen foregår kontinuerlig. Kulturskoleeiere, kulturskolens ansatte, elever og andre som er i kontakt med kulturskolens tilbud, vurderer regelmessig kulturskolens undervisningsformer, innhold og organisering og kulturskolens samhandling med andre. Elev- og brukerperspektivet ivaretas ved at skolen involverer blant annet elevråd, råd for personer med funksjonsnedsettelse, ungdomsråd og elderråd.¹⁵

4.1.1 Strukturkvalitet, prosesskvalitet og resultatkvalitet

I barnehage- og opplæringsammenheng beskrives kvalitet gjerne ut fra underområdene strukturkvalitet, prosesskvalitet og resultatkvalitet.¹⁶

Resultatkvaliteten er det kulturskolen ønsker å oppnå slik det er formulert i kapittel 1.2 og 2.2. Resultatkvalitet vil være avhengig av struktur- og prosesskvaliteten.

For kulturskolen handler strukturkvalitet om hvordan kulturskolen er organisert, om hvilke tilbud som gis, om bygninger og annen infrastruktur, om kulturskolens kompetanse, om økonomiske forhold og så videre.

¹⁵ Lov om kommuner og fylkeskommuner (kommuneloven) §5-2

¹⁶ Arbeid med kvalitet og kompetanse / Hva er kvalitet? (udir.no, 2024)

Kulturskolens strukturkvalitet kjennetegnes blant annet ved at

- kulturskolens ulike tilbud er godt innrettet for å møte mulighetene og utfordringene i kommunen
- kulturskolens ansatte har relevant kompetanse, og at kulturskolen har planer og systemer for kompetanseutvikling
- det er gode systemer for kvalitetsutvikling og oppfølging
- kulturskolens ledelsesstruktur er hensiktsmessig innrettet
- lokaler, undervisningsfasiliteter og annen infrastruktur gjør det mulig for alle å delta
- kulturskolen er en integrert del av kommunens planverk
- kulturskolen er organisert i tilknytning til skolen og kulturlivet
- det er strukturer og avtaler for samarbeid med profesjonelle kunst- og kulturmiljø og aktuelle kompetanse- og utdanningsmiljø
- kulturskolen har hensiktsmessige økonomiske rammer

Prosesskvalitet i kulturskolen handler om kulturskolens praksis, om innholdet i undervisningen og de øvrige tjenestene kulturskolen leverer, om medvirkning og innbyggerdialog, om utøvd ledelse, om den pedagogiske praksisen og om profesjonelle læringsfellesskap med mer.

Kulturskolens prosesskvalitet kjennetegnes blant annet ved at

- alle barn og unge har reell tilgang til kulturskolens tilbud
- alle elever og andre som er i kontakt med kulturskolens tilbud, opplever et trygt og godt læringsmiljø
- kulturskolens elever medvirker til egen læring og i hele kulturskolens praksis
- elever som er motiverte og kvalifiserte for det, har muligheter til å fordype seg i kunst- og kulturfag
- kulturskolens ansatte opplever arbeidsmiljøet som godt
- det er kultur for kontinuerlig utviklingsarbeid ved kulturskolen gjennom å delta aktivt i profesjonelle læringsfellesskap
- kulturskolens tilbud ses i sammenheng med et helhetlig oppvekstløp og kan danne grunnlag for videre yrkesvalg innen kunst- og kulturutøvelse
- kulturskolen forstår og utøver sine oppgaver i sammenheng med kommunens øvrige tjenester
- kommunens innbyggere har mulighet til å medvirke i utviklingen av kulturskolen
- kulturskolen er inviterende og bidrar til inkluderende lokalsamfunn
- kulturskolen drar nytte av teknologiske og digitale muligheter

4.1.2 Ansattes kompetanse

Ansatte i kulturskolen har høy kunstfaglig kompetanse med minimum tre års formell kunstfaglig utdanning. Ved ansettelse i undervisningsstilling bør søkeren ha pedagogisk kompetanse tilsvarende i skoleverket ellers. Kulturskolens rektor har minst tre års erfaring fra kulturskole, lederutdanning og/eller relevant ledererfaring. Rektor bør også ha dokumentert kompetanse på ledelse av kulturskolens utviklingsarbeid.

Dersom særlige forhold tilsier det, kan kulturskolen ansette søkere som ikke oppfyller de anbefalte kompetansekravene. Søkerne bør dokumentere realkompetanse eller særlig relevant kompetanse for arbeidsoppgavene som ligger til stillingen.

4.2 Kommunens ansvar

Som kulturskoleeier har kommunen det overordnede ansvaret for kvaliteten i kulturskolen.

Kulturskolen er en del av kommunens helhetlige tjenestetilbud knyttet til oppvekst, utdanning, kultur og helse, og den inngår i kommunens plandokument.

Kulturskolen skal være for alle, og kommunen sikrer alle barn og unge like muligheter til å delta i kulturskolens tilbud.

Kommunen har ansvar for at kulturskolen har egnede lokaler og infrastruktur som er tilpasset det tilbudet som skal gis. Sambruk av både lokaler og kompetanse kan gi gode tilleggsgevinster, og kommunen har ansvaret for å legge til rette for dette.

Kommunen har det overordnede ansvaret for at kulturskolen har kvalifiserte lærere, og for kvalitets- og kompetanseutvikling i kulturskolen på linje med skoleverket ellers.¹⁷ Dette innebærer også å sikre kulturskolelærerne tilgang til et relevant videre- og etterutdanningstilbud på linje med andre lærere og ansatte i kommunen.

17 Arbeid med kvalitet og kompetanse / Tilskudd til kompetanseutvikling / Eiers ansvar for kompetanseutvikling (udir.no, 2020)

Kommunen som kulturskoleeier legger til rette for samarbeid med universitets- og høyskolesektoren og for at kulturskolen kan ta imot praksisstudenter fra høyere utdanningsinstitusjoner. Det kan også initieres samarbeid med universitets- og høyskolesektoren om forskning- og utviklingsarbeid knyttet til kulturskolens fag og praksiser.

I noen kommuner er et nærmere samarbeid med universitets- og høyskolesektoren som «universitetskulturskole»¹⁸ et mål. Slikt samarbeid med universitets- og høyskolesektoren skjer gjerne sammen med andre kommuner.

4.3 Kulturskolens ansvar

Kulturskolens rektor er ansvarlig for at kulturskolen har høy kvalitet i opplæringen og tjenestene som tilbys. Kulturskolerektor legger til rette for profesjonelle læringsfellesskap og pedagogisk utviklingsarbeid, og for utviklingsarbeid i samhandling med kulturskolens samarbeidspartnere og ulike kompetansemiljø. Kulturskolerektor har ansvar for at kulturskolen har et trygt og godt læringsmiljø, for at den er åpen og inviterende overfor nye målgrupper, og for å legge til rette for medvirkning og innbyggerdialog.

Utdanningsdirektoratet har utarbeidet en ressurs om krav og forventninger til rektor i grunnopplæringen.¹⁹ De samme kravene og forventningene gjelder for kulturskolens rektor.

Hele kulturskolens personale bidrar til å oppfylle kulturskolens mål. Kulturskolelærerne har et spesielt ansvar for å sørge for høy kvalitet i kulturskolens ulike tilbud, og for at den enkelte elev og andre som møter kulturskolens tilbud, får størst mulig utbytte.

Kulturskolelærerne har derfor planer med definerte mål for opplæringen og aktivitetene som tilbys. Kulturskolelærerne har ansvaret for at eleven og andre som møter kulturskolens tilbud, medvirker i alle faser av undervisningen eller tilbudet.

Kulturskolens personale holder seg faglig oppdatert og deltar i profesjonelle læringsfellesskap i kulturskolen.

18 Arbeid med Universitetskulturskoleprosjektet (UniKuP) – NTNU (2022–2024)

19 Arbeid med kvalitet og kompetanse / Videreutdanning / rektorutdanning (udir.no, 2020)

4.4 Universiteter og høgskolers ansvar

Universiteter og høgskoler bidrar i kompetanseutviklingen i kulturskolen. Dette gjør de for å sikre at utdanningsløpene de tilbyr, er relevante for kulturskolenes nåværende og fremtidige behov.

Universiteter og høgskoler sikrer relevant og tilgjengelig etter- og videreutdanning i takt med at kulturskolens kompetansebehov endres. For å kunne gjøre dette er det viktig at universitets- og høgskolesektoren kjenner både kulturskolens og kommunenes praksis og de behovene og mulighetene som finnes. Universitets- og høgskolesektoren deltar derfor i aktive partnerskap og bidrar slik i kulturskolens utviklingsarbeid.

4.5 Utvikling, forskning og innovasjon i kulturskolen

Kulturskolens praksis utvikles kontinuerlig, i takt med at samfunnet er i kontinuerlig endring. Endringene i samfunnet kan være utfordrende, men kan også gi muligheter. Det kan medføre at kulturskolen får nye oppgaver å løse, og at den må finne nye arbeidsmåter, skape andre fag og fagkombinasjoner, gå inn i nye samarbeidskonstellasjoner og bygge nye strukturer.

Utviklingsarbeidet skjer i lærerkollegiet ved kulturskolen samt i profesjonelle læringsfellesskap med andre som kulturskolen samarbeider med. Endringer i samfunnet gir også nye perspektiv for politikktutviklingen for kulturskolen både lokalt og nasjonalt. Dette krever oppdatert kunnskap og kompetanse. Innovasjon er nødvendig for å finne nye løsninger og svar.

Bærekraftig utvikling av kulturskolen skjer i et samspill mellom

- kulturskolen selv (jf. kap. 4.3), der praksisen utvikles
- politiske beslutningstakere, altså kulturskoleeiere, som har overordnede mål for og gir rammer for hva virksomheten skal levere (jf. kap. 4.2)
- universitets- og høgskolesektoren, som tilbyr og utvikler kompetanse (jf. kap. 4.4)

Kulturskolen utvikler praksisen sin i nær dialog og nært samarbeid med skoleeiere og andre relevante politiske beslutningstakere. Slik kan de tjenestene som utvikles i kulturskolen, bli enda bedre innrettet for å nå de overordnede målene. Samtidig vil politiske beslutningstakeres kjennskap til kulturskolens praksis gi bedre grunnlag for å forvalte kulturskolen i helhetlig sammenheng med kommunens øvrige tjenester.

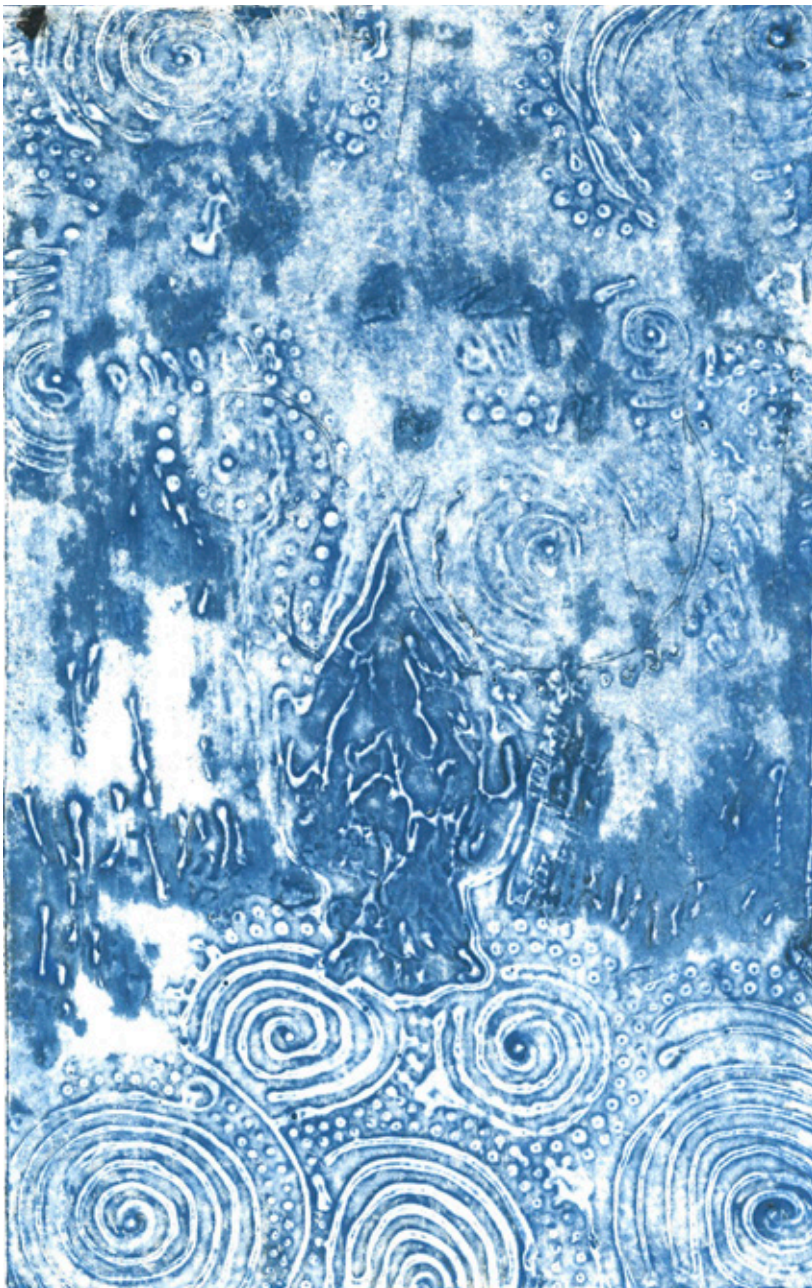
Utvikling av kulturskolens praksis i nært samarbeid med forsknings- og utdanningsmiljø gir universitets- og høgskolesektoren innblikk i hva slags kompetanse kulturskolen til enhver tid behøver. Gjennom samarbeidet gir universitets- og høgskolesektoren også viktige faglige perspektiv til praksisutviklingen gjennom veiledning og relevant kunnskapstilfang. Høyere kunstfaglige utdanningsinstitusjoner kan i samarbeid med kulturskolen initiere og gjennomføre forskningsprosjekt og pedagogiske eller kunstneriske utviklingsprosjekt.

Et slikt samspill øker kvaliteten og relevansen i kulturskolens leveranse. Samarbeidet gir tilleggsgevinster gjennom økt kunnskap og forståelse om kulturskolen i politiske beslutningsorganer, og det sikrer også relevans i høyere utdanning og forskning.

Rammeplan for kulturskolen, «Kulturskole for alle», ble vedtatt på Kulturskolerådets landsting 2024, 17. oktober 2024. Rammeplan for kulturskolen er en veiledende plan for hvordan kulturskolen kan se ut i den enkelte kommune, med utgangspunkt i nasjonale forventninger til kommuneutvikling generelt og til kulturskoleutvikling spesielt. Rammeplan for kulturskolen trer i kraft i en kommune når kommunen har vedtatt å følge den. På nettstedet kulturskoleradet.no fins en egen rammeplanseksjon. Der finner du støtteressurser knyttet til rammeplanen samt planen på flere språk.

Utgiver	Kulturskolerådet
Illustratører	Simone Sele, Stavanger kulturskole (forside og bakside) Jonas Krovoll Aas, Kulturskolen i Rennebu (s. 4) Sverre Johansen, Tingvoll kulturskole (s. 13) Ravn Valjord, Skaun kulturskole (s. 16) Ella Lovise Mo, Selbu kulturskole (s. 26)
Korrektur og språkvask	Totaltekst
Design og trykk	Fagtrykk





KULTURSKOLERÅDET

kulturskoleradet.no



Saksnr.: 2026/8726
Dokumentnr.: 1
Løpenr.: 87003/2026
Klassering:

Møtebok

Behandlet av	Møtedato	Utvalgssaksnr.
Samfunnsutvalget	15.04.2026	16/26

Revidering av retningslinjer for tilskudd innen kultur - høringsforslag

Kommunedirektørens innstilling

Kommunedirektøren anbefaler Samfunnsutvalget å fatte følgende vedtak:

1. Forslag til oppdaterte retningslinjer legges ut på offentlig høring i seks uker.
2. Samfunnsutvalget får saken til ny behandling med reviderte retningslinjer, hvor innkomne innspill er gjennomgått, vurdert og eventuelt innarbeidet.

Sammendrag

Saken gjelder revidering av kommunens retningslinjer for kulturtilskudd for ordningene for kunst- og kulturtiltak og festivaltilskudd, som del av oppfølgingen av ny kulturlov. Retningslinjene er språklig og strukturelt oppdatert, men også justert innholdsmessig med tydeligere formål, presiserte vilkår og mer åpne og etterprøvbare vurderingskriterier, blant annet for å styrke gjennomsiktighet i behandling. Den nye kulturloven tydeliggjør kommunens ansvar for kultur som del av yttingsfrihetens infrastruktur og lovfester prinsippet om armlengdes avstand, noe som innebærer at politisk styring skal skje gjennom mål, rammer og retningslinjer, mens faglige vurderinger av enkeltsøknader skal ligge til administrasjonen. Endringene er også forankret i kulturplanens mål om profesjonalitet, inkludering og kultur som samfunnsutviklende kraft, samt i nyere strategier og planer som peker på behov for tydeligere prioriteringer i en strammere økonomisk situasjon. For begge ordningene foreslås det skjerpede og mer presise vurderingskriterier, blant annet knyttet til samarbeid, faglige nettverk, mangfold i uttrykk, sosial bærekraft, inkludering og bærekraft innen miljø og klima, samtidig som enkelte formelle krav er tydeliggjort.

Det pekes i saken også på viktige temaer som ikke er innarbeidet i forslaget, blant annet bruk av kunstig intelligens, mulig todeling av ordninger, antall søknadsfrister, involvering av kulturfeltet og praktiske utbetalingsløsninger, som det ønskes innspill på i høringen. Kommunedirektøren vurderer at endringene er i tråd med lovverk og samfunnsutvikling, anbefaler at forslaget legges ut på offentlig høring i seks uker, og at saken deretter legges fram for politisk behandling med eventuelle justeringer basert på innkomne innspill.

Vedlegg

Vedlegg:

- 1 Gjeldende retningslinjer - kunst og kulturtiltak
- 2 Forslag til høringsutkast - retningslinjer for kunst- og kulturtiltak
- 3 Gjeldende retningslinjer - festivaltilskudd
- 4 Forslag til høringsutkast - retningslinjer for festivaltilskudd

Andre saksdokumenter (ikke vedlagt)

Bystyresak 174/2025: *Endringer i Kulturlova og konsekvenser for kommunen*

Saksopplysninger

Som del av oppfølgingen av ny kulturlov skal retningslinjer for tilskuddsordninger innenfor kultur gjennomgås. Denne saken tar for seg ordningen kunst- og kulturtiltak/tilskudd for festivaler innen kulturfeltet.

Retningslinjene er gjennomgått og oppdatert av kulturadministrasjonen med utgangspunkt i å oppdatere benevninger og foreta nødvendige språkjusteringer. Det er i tillegg foreslått noen oppdateringer/presiseringer av særlig vurderingskriteriene. Endrede behandlingsformer gjør det nødvendig å tydeliggjøre vurderingsgrunnlaget for søkerne gjennom klarere kriterier. Det er også gjort et forsøk på å knytte det enda større grad til kulturplanen, og spisse prioriteringene i tråd med senere tids strammere økonomi.

Kulturloven

Den nye kulturloven, som trådte i kraft 1. juli 2025, tydeliggjør kommunenes ansvar for å legge til rette for et bredt og mangfoldig kulturliv som del av samfunnets infrastruktur for ytringsfrihet. Loven styrker koblingen mellom kultur og demokrati, og pålegger kommunene å sikre bred deltakelse, mangfold av uttrykk og rammer som fremmer ytringsrommet lokalt. Den mest betydningsfulle endringen for tilskudsarbeidet er lovfestingen av prinsippet om armlengdes avstand (§ 2a), som slår fast at avgjørelser som krever kunst- og kulturfaglig skjønn skal tas av fagpersoner og ikke av politikere. Dette innebærer at søknader om kulturtilskudd som krever faglig vurdering må behandles og vedtas faglig, mens politikernes rolle flyttes fra enkeltsaker til å fastsette de overordnede økonomiske rammene, mål, prioriteringer og retningslinjer for ordningene. Når kommunen nå reviderer sine tilskuddsretningslinjer, er dette et av de sentrale stedene der politikere kan utøve lokal kulturpolitikk innenfor lovens rammer: ved å tydeliggjøre formål, prioriteringer og prinsipper som legger føringer for hvordan tilskudd skal forvaltes, uten å gripe inn i de faglige vurderingene. Begge ordningene som å legges fram er ordninger der vurderingene baserer seg på faglig skjønn.

Kulturplanen

Kulturplanen er Fredrikstad kommunes overordnede styringsdokument for utvikling av kunst- og kulturlivet frem mot 2030 (vedtatt i bystyret 2. mai 2019). Planen har tre innsatsområder:

- å sikre forutsigbare vilkår for profesjonelle kunst- og kulturaktører
- å gi alle innbyggere mulighet til å delta i og oppleve kultur
- bruke kunst og kultur som drivkraft i by- og samfunnsutviklingen gjennom å bruke byen som arena

Dette innebærer en tydelig prioritering av kvalitet, profesjonalitet og langsiktighet, bedre infrastruktur og arenaer, styrking av kulturens grunnmur (bibliotek, kulturskole, frivillighet m.m.), og å utvikle byen som arena for kulturutøvelse og opplevelse. Planen åpner for å omstrukturere og målrette kommunens støtteordninger, slik at tilskudd i større grad bygger sterke fagmiljøer, stimulerer kvalitet og gir mer forutsigbare rammer for både profesjonelle og allmennkulturelle aktører. Kulturplanen fremhever behovet for samarbeid på tvers, kompetanseutvikling, klynger og fellesskap. Mens kommunens egne kulturavdelinger har et hovedansvar for tilgjengelighet og deltakelse, kan tilskuddsordningene i større grad målrettes mot kulturfeltets bidrag til planens øvrige mål.

Relevante utviklingstrekk

Revideringen av tilskuddsordningene gjennomføres i en periode med endringer i lovverk, politiske signaler og samfunnsutvikling, og følgende utviklingstrekk er relevante i denne sammenheng:

- Ny kulturlov (2025): som tydeliggjør kommunens ansvar for kulturens infrastruktur, armlengdes avstand, ytringsfrihet og inkludering i planverk.
- Kulturplanen 2019–2030: som legger sterk vekt på profesjonalitet, kunstnerisk kvalitet, bærekraftige strukturer, publikumsutvikling, og byen som arena.
- Ny frivillighetsstrategi (2024): som vektlegger forutsigbarhet, samhandling, tilrettelegging og forenkling.
- Planstrategi for kommuneplanens samfunnsdel 2024–2027: som tydeliggjør oppmerksomhet på bærekraft, ulikhet, oppvekst, inkludering og levekår, samt at kommunen må prioritere strengere og jobbe mer strategisk.
- Samfunnsplanens kunnskapsgrunnlag (2026): som peker på økende ulikhet, aldrende befolkning og behov for sterkere sosial bærekraft, styrket kultur, frivillighet og inkludering.
- Budsjett og handlingsplan 2026: signaliserer strammere økonomi og behov for tydelig prioritering.

Særlige prioriteringer/justeringer for begge ordningene (kunst- og kulturtiltak og tilskudd for festivaler innen kulturfeltet)

- Tydeliggjøring av at ordningene er til for kulturfeltets muligheter for realisering av prosjekter, framfor publikums adgang til allsidige kulturopplevelser. Dette henger sammen med at Virksomhet Kultur har mange avdelinger samt tilbud i byen som sikrer dette, mens det retningslinjene for de respektive ordningene skal bidra til er kulturfeltets produksjonsmulighet.
- Det er tydeliggjort at begrepet mangfold gjelder innenfor kulturfeltet.
- Styrking av krav til økonomisk bærekraft.
- Kvalitet og gjennomføringsevne fortsatt viktig, og særlig understrekes med tanke på økonomi.
- Punktet om klageadgang er oppdatert.
- Oppdatering av vurderingskriterier som gir ekstra uttelling til tiltak/arrangementer som bygger faglige nettverk, inngår i produksjonsfellesskap, kobler profesjonelle til frivilligheten, samarbeider med regionale eller nasjonale aktører.
- Oppdatering av vurderingskriterier som gir ekstra uttelling til tiltak/arrangementer som sikrer mangfold i uttrykk og sjangre.

Særlig verdt å merke seg ved kunst- og kulturtiltak:

- Endring av navn på ordningen for enklere kommunikasjon.
- Krav om ledsagerbevis er innført.
- Krav om organisasjonsnummer er lagt til.

Foreslåtte endringer kunst- og kulturtiltak

Paragraf	Kommentar til endringen
Tittel	Det tydeliggjøres at ordningen gjelder arrangementsstøtte (ikke generelle «tiltak»).
§1 Formål	Det presiseres at det gjelder kulturaktørers mulighet til å gjennomføre kulturarrangementer av høy kvalitet. Mangfoldsbegrepet er tatt bort fra formålet, men består i kriteriene.

Paragraf	Kommentar til endringen
§2 Virkeområde	Det tydeliggjøres at ordningen gjelder arrangementsstøtte (ikke generelle «tiltak»).
§3 Økonomiske rammer	Uendret.
§4 Vilkår	Presiserer at det gjelder arrangementer, lagt til eksplisitt krav om gjennomføring i Fredrikstad og setter krav om organisasjonsnummer.
§4 «Det gis i prinsippet ikke tilskudd til ...»	Saklig utvidelse: «forprosjekter» legges til blant det som i utgangspunktet ikke støttes.
§5 Kunngjøring og søknadsfrist	Kun språklige justeringer.
§6 Krav	Tittel på paragraf endret og organisasjonsnummer-kravet fremheves eksplisitt
§7 Vurdering og prioritering	Presisering og utvidelse av kriteriene. Innføring av armlengdes avstand i saksbehandling. Ny prioritering på gjennomføringsevne/økonomisk plan. Sats (30 %) uendret.
§8 Vilkår for tildeling	«Kulturetaten» fjernes. universell utforming/publikumstilrettelegging styrkes via krav om ledsagerbevis.
§9 Utbetaling og rapportering	Endret utbetalingstidspunkt for første rate. Ellers uendret.
§10 Kontroll	Uendret.
§11 Bortfall/tilbakebetaling	Uendret.
§12 Klageadgang	Klageinstans endres fra Formannskapet til Samfunnsutvalget. Punktet har vært til gjennomgang hos kommuneadvokat og er på bakgrunn av dette presisert og endret.
§13 Ikrafttredelse	Uendret.

Særlig verdt å merke seg ved festivaltilskudd:

- Oppdatering av vurderingskriterier som gir ekstra uttelling til prosjekter med en bevisst holdning til sosial bærekraft og inkludering. Dette for å styrke ordningens ansvar innenfor kulturplanens mål 2: *Kultur for alle*. Kriterier er oppdatert slik at man kan vurdere ut fra hvordan arrangøren forholder seg til representativitet, universell utforming og tilgjengelighet for publikum. Videre er det et mer beskrevet krav om at søkere beskriver hvordan de jobber med inkluderende praksis og publikumsutvikling.
- Oppdatering av vurderingskriterier som gir ekstra uttelling til prosjekter med en bevisst holdning til bærekraft og klima

Foreslåtte endringer for festivaltilskuddsordningen

Paragraf	Kommentar
§ 1 Formål	Uendret
§ 2 Virkeområde	Uendret
§ 3 Økonomiske rammer	Språklig justering av stor/liten forbokstav. Ingen realitetsendring.
§ 4 Vilkår	Første punkt er presisert til «Interne og lukkede tiltak i regi av trossamfunn og livssynssamfunn».

§ 5 Kunngjøring og frist	Uendret
§ 6 Krav	Tydeliggjør at krav også gjelder søker, ikke bare søknad. Nytt punkt: Beskrivelse av festivalens forhold til og arbeid med sosial bærekraft og bærekraft innen miljø og klima.
§ 7 Behandling av søknader	Presisering av økonomisk realisme som del av vurderingen. Språklig og innholdsmessig justering av mangfoldsbegrepet. Løfter frem samarbeid med frivilligheten eksplisitt. Vekt på inkludering i publikumsarbeidet. Ny prioritering i tråd med bærekraft. Beskrivelse av utførelse av vedtak lagt til.
§ 8 Vilkår for tildeling	Uendret
§ 9 Utbetaling	Tidspunkt flyttes frem (fra prosjektstart til tildelingstidspunkt). Resten av § 9 er i hovedsak uendret.
§ 10 Kontroll	Uendret
§ 11 Bortfall	Uendret
§ 12 Klageadgang	Klageinstans endres fra Formannskapet til Samfunnsutvalget. Punktet har vært til gjennomgang hos kommuneadvokat og er på bakgrunn av dette presisert.

Særlig viktige perspektiver som per nå ikke er inkludert i forslag til oppdatert retningslinje, men som er betydningsfulle punkter å få innspill på i høringsperioden er:

Hvordan skal retningslinjene forholde seg til tiltak der KI brukes?

Kommunedirektøren har bevisst valgt å ikke inkludere paragraf om dette i retningslinjene per nå. Bruk av KI som verktøy er i tidlig fase, og det er ikke etablert praksis for feltet. Det er også rivende utvikling og i en tidsperiode der skillelinjene mellom hva som er vettig og uvettig bruk av KI er vanskelig å definere. Kommunedirektøren tar heller sikte på å være tydelige i formålet på hvilke typer aktører og tiltak ordningen skal dekke. Ved å være tydelig på formålet kan man unngå man lager strenge vurderingskriterier, som om kort tid vil være utdatert på grunn av rivende utvikling av feltet. Samtidig har man gjennom det muligheter til å unngå at midler tilfaller «rene» KI-produksjoner uten kulturaktørers involvering. Man kan likevel holde døren åpen for aktører som benytter KI som hjelpemiddel eller verktøy (for eksempel gjennom produksjon av enkelte scenografiske elementer, renskrivning av manus) og sørge for at de ikke «straffes» for å teste ut nye verktøy.

Rendyrking av ordning med mer målrettet målgruppe

Et alternativ til utvikling av retningslinjene for særlig kunst- og kulturtiltak er å etablere en tydeligere todeling mellom profesjonelle og allmennkulturelle tiltak, enten gjennom separate ordninger, eller justere slik at retningslinjene tar høyde for en slik todeling. Her kan profesjonelle initiativer vurderes sterkest på kvalitet, mens allmennkultur vurderes på deltakelse, inkludering og lokal betydning.

En eller to søknadsfrister

I gjeldende praksis er det to søknadsfrister. Dette er per nå beholdt i retningslinjen. Det kan være en ide å gå over til en søknadsfrist med hensyn til tilrettelegging, forutsigbarhet og gjennomsiktighet i behandlingen, noe som også vil kunne henge bedre sammen med kommunens plikt til å sørge for mer forutsigbarhet. Ulempen er at man som søker da mister noe av fleksibiliteten man har gjennom to ordninger. Det er for eksempel lettere for

kulturfrivilligheten med to søknadsfrister, ettersom de normalt har kortere planleggingshorisont enn det profesjonelle aktører har.

Involvering av kulturfeltet i behandlingen av tilskudd

Som følge av kulturloven ble det vedtatt at administrasjonen overtar midlertidig vedtaksmyndighet for kulturtilskudd (bystyresak 174/2025 *Endringer i Kulturlova og konsekvenser for kommunen*). Dette henger sammen med bestemmelsen om armlengdes avstand. Det er per nå kun satt inn at tilskuddene behandles i tråd med kulturlov. Et vesentlig element som må vurderes hvis man skal koble på andre aktører i vedtaksrutinen er habilitetsutfordring i en by på vår størrelse. Kulturaktører lokalt er ofte søkere til ordningene, mens det å hente inn eksterne aktører vil ha en kostnadsdimensjon, på grunn av honorar for arbeidet, som trolig vil ha konsekvens for tilskuddsrammen. Muligheten for å eventuelt behandle søknadene på annen måte henger også sammen med framtidig sak om kulturråd. Derfor omtales ikke dette i forslag til oppdaterte retningslinjer per nå, men er noe som vil være åpning for feltet å mene noe om fram mot endelige forslag til retningslinjer.

Praktiske hensyn

Hvorvidt utbetalingen skal skje i en eller flere omganger er noe kommunedirektøren ønsker å bearbeide. I dag skjer alle utbetalinger over 50 000 kroner i to omganger. Å gå over til en utbetaling vil være besparende administrativt, og også bidra til å skape en forutsigbarhet for aktørene ved at midlene tilgjengeliggjøres mens tiltaket pågår, ikke at halvparten utbetales i etterkant.

Relevante bestemmelser

Kulturlova

Konsekvenser for sosial bærekraft

I kommuneplanens samfunnsdel Fredrikstad mot 2030 blir sosial, økonomisk og miljømessig bærekraft framhevet som tre innsatsområder. Som del av innsatsområdet tilknyttet den sosiale bærekraften er det vedtatt at Fredrikstad skal være et godt sted å leve, hvor alle kan ta gode valg og oppleve mestring, herunder at alle innbyggere skal gis mulighet til å delta i kulturaktiviteter og oppleve et mangfold av kulturuttrykk. Det er kommunedirektørens oppfatning at kultursektoren generelt bidrar positivt til folkehelsen i kommunen. I tillegg ses tilskuddsordninger for kulturfeltet som et spesielt viktig verktøy for å stimulere til aktivitet, et mangfoldig tilbud og nyskaping. Kultur er et sentralt virkemiddel for å møte samfunnsutfordringene i Fredrikstad, spesielt med tanke på byens økonomiske og demografiske situasjon.

Konsekvenser for økonomisk bærekraft

a) Økonomiske konsekvenser – drifts- og investeringsbudsjett

Revidering av retningslinjer har ikke noen økonomiske konsekvenser. Avsetning til formålet gjøres i budsjettsammenheng årlig.

b) Samfunnsmessige konsekvenser

Tilskuddsordninger for kulturfeltet har betydning langt utover den enkelte aktør eller aktivitet, ved at de bidrar til byens samlede attraktivitet, identitet og livskvalitet. Et mangfoldig og aktivt kulturliv gjør byen mer interessant å bo i, besøke og etablere seg i, noe som kan styrke både omdømme og tilflytting. Samtidig gir kulturaktivitet økonomiske ringvirkninger gjennom bruk av lokale leverandører, publikumsforbruk og økt aktivitet i reiseliv, servering og handel. For kulturfeltet selv er tilskuddsordninger et sentralt virkemiddel for å sikre mer stabile og forutsigbare arbeidsvilkår, som igjen legger til rette for profesjonalitet, kunstnerisk utvikling og langsiktig virksomhet. På denne måten fungerer kulturtilskudd både som et kulturpolitisk og samfunnsutviklende virkemiddel.

Konsekvenser for miljømessig bærekraft

Ikke relevant for saken

Ansattes medbestemmelse

Ikke relevant for saken

Vurdert for uttalelser i rådene

Ikke relevant for saken. Det vurderes hvorvidt neste sak, der nye retningslinjer skal endelig vedtas, bør behandles i ungdomsrådet.

Vurdering

De foreslåtte endringene er i tråd med ny kulturlov, og det er også forsøkt å ta hensyn til nye samfunnsendringer. Særlig av betydning har det vært å innføre/tydeliggjøre kriteriene som brukes når søknadene vurderes. Dette for å sikre at søker i større grad vet hvilke hensyn som tas når vedtakene fattes.

Det vil være av betydning å få kulturfeltets innspill på det justerte forslaget, og derfor legges forslagene ut på høring. Etter endt høringsperiode gjennomgås og vurderes innspillene før en ny sak med endelig forslag til nye retningslinjer presenteres for Samfunnsutvalget.

Ny kulturlov setter et søkelys på politikernes mulighet til å påvirke driften innen dette feltet på et overordnet nivå, framfor enkeltvedtak der kunstnerisk skjønn utøves. Retningslinjer for tilskuddsordninger innenfor kultur er viktig ledd i dette arbeidet, og en mulighet for politisk styring.

Alternative løsninger

Gjeldende retningslinjer, uten foreslåtte justeringer, legges ut på høring.

Konklusjon

Kommunedirektøren anbefaler Samfunnsutvalget å fatte følgende vedtak:

1. Forslag til oppdaterte retningslinjer legges ut på offentlig høring i seks uker.
2. Samfunnsutvalget får saken til ny behandling med reviderte retningslinjer, hvor innkomne innspill er gjennomgått, vurdert og eventuelt innarbeidet.

Retningslinjer for tildeling av tilskudd til kunst- og kulturtiltak i Fredrikstad kommune *Revidert og vedtatt av kultur- og miljøutvalget 16. oktober 2019*

§ 1. Formål

Tilskuddsordningen skal bidra til kvalitet og mangfold i Fredrikstads kunst- og kulturtilbud, og stimulere til nytenkning og utvikling i h.h.t. overordnede føringer som følger av kommunens vedtatte kulturpolitiske mål og strategier.

§ 2. Virkeområde

Retningslinjen har sitt virkeområde i Fredrikstad kommune og gjelder behandling av søknader om tilskudd til kunst- og kulturtiltak.

§ 3. Økonomiske rammer

De økonomiske rammene for tilskuddsordningen følger av Fredrikstad bystyres årlige budsjettvedtak.

§ 4. Vilkår for tilskudd

Det kan gis tilskudd til aktører med organisasjonsnummer som driver kulturarbeid i Fredrikstad. Ordningen legger det horisontale fordelingsprinsippet til grunn, hvilket innebærer at Fredrikstad kommune som hovedregel har ansvar for å gi tilskudd til kulturaktiviteter i kommunen, fylkeskommunen har ansvar for regionale tiltak, mens staten har ansvar for landsomfattende tiltak. Det kan gis tilskudd til både amatører og profesjonelle. Det er en forutsetning for tilskudd at tiltaket er åpent eller tilgjengelig for det allmenne publikum.

Det gis i prinsippet ikke tilskudd til:

- a) interne og lukkede tiltak i regi av trossamfunn og livssynssamfunn
- b) velforeninger
- c) humanitære foreninger
- d) politiske partier
- e) organisasjoner som har til hensikt å fremme medlemmenes yrkes- og/eller økonomiske interesser
- f) skolelag
- g) sosiale foreninger
- h) tiltak som har en utpreget kommersiell karakter, eller understøtter kommersiell virksomhet
- i) tiltak som finner sted i innsamlingsøyemed
- j) kostnader til reise og opphold i inn- og utland for tiltak som ikke finner sted i Fredrikstad
- k) konseptutvikling, manusutvikling og annet utviklingsarbeid
- l) produksjon av bøker, trykksaker og utgivelse av musikk og filmer

Det kan gis tilskudd til organisasjoner og tiltak som faller inn under punkt a) til k) dersom tiltaket er åpent for publikum og vurderes å ha særskilt stor betydning for utviklingen av Fredrikstads kunst- og kulturfelt.

Det kan gis tilskudd til tiltak som faller inn under punkt l) dersom tiltaket dokumenterer forhold som har stor lokal kunst- og kulturhistorisk betydning.

§ 5. Kunngjøring og søknadsfrist

Tilskuddsordningen har to søknadsfrister i året, 1. november og 1. april.

Til fristen 1. november kan det søkes om tilskudd til tiltak gjennomføres i perioden fra januar til og med juli i kommende kalenderår. Til fristen 1. april kan det søkes om tilskudd til arrangementer som gjennomføres i perioden fra august til desember i inneværende år. Søkere som gjennomfører arrangementer i januar kan søke til begge søknadsfristene.

Søknadsfristene er absolutte. Når søknadsfrist faller på helligdager vil fristen være første virkedag etter denne.

Søknadsfristene skal kunngjøres i dagspressen og/eller annet egnet medium senest innen tre uker før søknadsfrist. Annonseringen skjer med forbehold om at det avsettes midler i budsjettet til formålet. Det oppgis i kunngjøringen hvor søknaden skal sendes.

§ 6. Krav til søknaden

Søknaden skal være skriftlig og det skal benyttes Fredrikstad kommunes elektroniske søknadsskjema. Søknaden skal inneholde følgende:

- Beskrivelse av tiltaket det søkes støtte til, herunder formål, sted og dato/periode for gjennomføringen.
- Informasjon om de kunstnerisk ansvarlige og oversikt over medvirkende.
- Opplysninger om eventuelle forretningsmessige interesser mellom ansvarlig søker og samarbeidspartnere, underleverandører og bidragsytere for det tiltaket det søkes støtte til.
- Budsjett med finansieringsplan. Budsjettet skal inneholde alle forventede utgifter, inkludert alle honorarer og lønnskostnader. Videre skal budsjettet inneholde alle forventede inntekter, herunder billettinntekter og salgsinntekter i tilknytning til tiltaket. Det skal tydelig fremgå hvilke andre private og/eller offentlige finansieringskilder det er søkt støtte hos eller mottas tilskudd fra, samt beløpsstørrelse. Summen av forventede utgifter og inntekter skal gå i balanse.
- Dersom tiltaket gjennomføres i samarbeid med eller med bistand fra andre
- tilskuddsmottakere enn søker, skal dette opplyses.
- Dokumentasjonen skal være vedlagt søknaden og være sendt inn senest innen søknadsfristene jf. § 5.

§ 7. Behandling av søknader

Ved behandling av søknad vektlegges tiltak som fremmer ordningens formål, jf. § 1.

Tilskudd gis videre ut fra en samlet skjønnsmessig vurdering basert på forskriftenes kriterier og vilkår.

Ved vurderingen vil følgende tiltak prioriteres:

- Tiltak som bidrar til å sikre kunst- og kulturopplevelser for alle
- Tiltak som bidrar til et mangfoldig kunst- og kulturtilbud
- Tiltak som bidrar til kvalitet i kunst- og kulturtilbudet
- Tiltak som fremmer nyskaping i kunst- og kulturfeltet
- Tiltak som fremmer profesjonalisering av og kompetanseheving i kunst- og kulturfeltet
- Kunst- og kulturtiltak som utvikler og tar i bruk Fredrikstads offentlige rom på nye måter

Tilskudd kan innvilges med inntil 30 % av tiltakets totalbudsjett.

§ 8. Vilkår for tildeling av tilskudd

- a) For innvilget tilskudd som er større enn fra kr 20 000 skal det fremkomme tydelig i annonseringen eller ved annen kunngjøringsform at kulturtiltaket er støttet av Kulturetaten i Fredrikstad kommune, fortrinnsvis gjennom Kulturetaten og Fredrikstad kommunes logo.
- b) Fredrikstad kommune ved Kulturetaten skal gis tilbakemelding dersom det inntreffer forhold som innebærer vesentlige endringer i forhold til de forutsetningene som fremgår av søknaden. Vedtak kan endres dersom det forekommer vesentlige endringer av tiltaket.
- c) krav om rapportering og regnskap, jf. § 9 skal følges.

Det kan i vedtaket stilles flere vilkår for tilskuddet enn det som fremgår av retningslinjen.

§ 9. Utbetaling av tilskudd

Tilskudd større enn fra kr 50 000 utbetales i to rater, 1. halvdel av beløpet ved prosjektstart, og 2. halvdel av beløpet etter at tiltaket er gjennomført og prosjektrapport/bekreftelse på gjennomført arrangement og regnskapsoversikt for bruk av tilskuddet foreligger.

Prosjektrapport og regnskapsoversikt skal innsendes senest innen åtte uker etter at tiltaket er avsluttet.

Søkere som er regnskapspliktige i henhold til lov, og som av Fredrikstad kommune mottar tilskudd over kulturbudsjettet som er større enn kr 100 000 pr regnskapsår, skal ettersende revidert årsregnskap for det året tilskuddet/tilskuddene gjelder. Krav til revidert årsregnskap kan i vedtak om tilskudd også bli krevd for tilskudd mindre enn kr 100 000.

Utbetaling er videre betinget av at vilkårene i § 8 og øvrige vilkår satt i vedtaket, er oppfylt. Kommunen utbetaler tilskuddet til gjeldende kontonummer etter mottak av nødvendig dokumentasjon. Tilsagn om tilskudd kan bortfalle dersom tiltaket ikke er gjennomført innen 31. desember det året tilskuddet gjelder.

§ 10. Kontroll med bruk av midler

Fredrikstad kommune kan kreve innsyn og kontroll med bevilgede kommunale midler. Mottaker av tilskudd plikter å medvirke til slik kontroll, herunder fremskaffe etterspurt og relevant dokumentasjon, m.m.

§ 11. Bortfall av tilskudd og krav om tilbakebetaling

Dersom tildeling av tilskudd bygger på uriktige opplysninger fra søker, eller tilskuddet – eller deler av det – ikke er nyttet etter forutsetningene, herunder at fastsatte vilkår ikke er oppfylt, bortfaller tilskudd som ikke er utbetalt, og utbetalt tilskudd kreves tilbake. Det samme gjelder dersom tilskuddsmottaker ikke har levert regnskap og rapport innen fastsatt frist, eller når regnskapet ikke anses tilfredsstillende.

§ 12. Klageadgang

Enkeltvedtak kan påklages jf. forvaltningsloven § 28. Det kan følgelig påklages formelle saksbehandlings- eller saksgangsfeil. Det kan ikke påklages den helhetlige og skjønsmessige vurderingen av tiltaket. Klagefristen er på tre uker fra underretting av vedtaket, jf. forvaltningsloven § 29. Klagen fremmes til det organ som utstedte vedtaket og saken vil bli vurdert på nytt jf. § 33 annet ledd. Om klagen ikke omgjøres av det organ som fattet vedtaket, vil klagen bli ekspedert til formannskapet som er klageinstans for ordningen *Tildeling av tilskudd til kunst- og kulturtiltak i Fredrikstad kommune.*

§ 13. Ikrafttredelse

Retningslinjen trer i kraft fra vedtaksdato.

Retningslinjer for tildeling av tilskudd til arrangementer innen kunst- og kulturfeltet i Fredrikstad kommune

Høringsforslag våren 2026

§ 1. Formål

Tilskuddsordningen skal bidra til kulturaktørers mulighet for å gjennomføre kunst- og kulturarrangementer av høy kvalitet. Ordningen skal stimulere utvikling i h.h.t. overordnede føringer som følger av kommunens vedtatte kulturpolitiske mål og strategier.

§ 2. Virkeområde

Retningslinjen har sitt virkeområde i Fredrikstad kommune og gjelder behandling av søknader om tilskudd til arrangementer innen kunst- og kulturfeltet.

§ 3. Økonomiske rammer

De økonomiske rammene for tilskuddsordningen følger av Fredrikstad bystyres årlige budsjettvedtak.

§ 4. Vilkår for tilskudd

Det kan gis tilskudd til kulturaktører med organisasjonsnummer som driver kulturarbeid i Fredrikstad. Det kan gis tilskudd til både amatører og profesjonelle som gjennomfører kulturarrangementer. Det er en forutsetning for tilskudd at arrangementet er åpent eller tilgjengelig for det allmenne publikum, at aktøren har organisasjonsnummer og at det gjennomføres i Fredrikstad.

Det gis i prinsippet ikke tilskudd til:

- a) interne og lukkede tiltak i regi av trossamfunn og livssynssamfunn
- b) velforeninger
- c) humanitære foreninger
- d) politiske partier
- e) organisasjoner som har til hensikt å fremme medlemmenes yrkes- og/eller økonomiske interesser
- f) skolelag
- g) sosiale foreninger
- h) tiltak som har en utpreget kommersiell karakter, eller understøtter kommersiell virksomhet
- i) tiltak som finner sted i innsamlingsøyemed
- j) kostnader til reise og opphold i inn- og utland for tiltak som ikke finner sted i Fredrikstad
- k) konseptutvikling, manusutvikling, forprosjekter og annet utviklingsarbeid
- l) produksjon av bøker, trykksaker og utgivelse av musikk og filmer

Det kan gis tilskudd til organisasjoner og tiltak som faller inn under punkt a) til k) dersom tiltaket er åpent for publikum og vurderes å ha særskilt stor betydning for utviklingen av Fredrikstads kunst- og kulturfelt.

Det kan gis tilskudd til tiltak som faller inn under punkt l) dersom tiltaket dokumenterer forhold som har stor lokal kunst- og kulturhistorisk betydning.

§ 5. Kunngjøring og søknadsfrist

Tilskuddsordningen har to søknadsfrister i året, 1. november og 1. april.

Til fristen 1. november kan det søkes om tilskudd til tiltak gjennomføres i perioden fra januar til og med juli i kommende kalenderår. Til fristen 1. april kan det søkes om tilskudd til arrangementer som gjennomføres i perioden fra august til desember i inneværende år.

Søkere som gjennomfører arrangementer i januar, kan søke til begge søknadsfristene.

Søknadsfristene er absolutte. Når søknadsfrist faller på helligdager, vil fristen være første virkedag etter denne.

Søknadsfristene skal kunngjøres i dagspressen og/eller annet egnet medium senest innen tre uker før søknadsfrist. Annonseringen skjer med forbehold om at det avsettes midler i budsjettet til formålet. Det oppgis i kunngjøringen hvor søknaden skal sendes.

§ 6. Krav til søker og søknad

Søknaden skal være skriftlig og det skal benyttes Fredrikstad kommunes elektroniske søknadsskjema. Søker må ha organisasjonsnummer.

Søknaden skal inneholde følgende:

- Beskrivelse av tiltaket det søkes støtte til, herunder formål, sted og dato/periode for gjennomføringen.
- Informasjon om de kunstnerisk ansvarlige og oversikt over medvirkende.
- Opplysninger om eventuelle forretningsmessige interesser mellom ansvarlig søker og samarbeidspartnere, underleverandører og bidragsytere for det tiltaket det søkes støtte til.
- Budsjett med finansieringsplan. Budsjettet skal inneholde alle forventede utgifter, inkludert alle honorarer og lønnskostnader. Videre skal budsjettet inneholde alle forventede inntekter, herunder billettinntekter og salgsinntekter i tilknytning til tiltaket. Det skal tydelig fremgå hvilke andre private og/eller offentlige finansieringskilder det er søkt støtte hos eller mottas tilskudd fra, samt beløpsstørrelse. Summen av forventede utgifter og inntekter skal gå i balanse.
- Dersom tiltaket gjennomføres i samarbeid med eller med bistand fra andre tilskuddsmottakere enn søker, skal dette opplyses.
- Dokumentasjonen skal være vedlagt søknaden og være sendt inn senest innen søknadsfristene jf. § 5.

§ 7. Behandling av søknader

Ved behandling av søknad vektlegges tiltak som fremmer ordningens formål, jf. § 1.

Tilskudd gis videre ut fra en samlet skjønnsmessig vurdering basert på forskriftenes kriterier og vilkår.

Ved vurderingen vil følgende tiltak prioriteres:

- Tiltak som bidrar til et mangfoldig kunst- og kulturtilbud innenfor ulike sjangere og uttrykk.
- Tiltak som bidrar til kvalitet i kunst- og kulturtilbudet gjennom eksempelvis kunsthøgskole, faglig forankring, kompetanse hos aktørene, relevans for utvikling av fagfeltet, innovasjon og uttrykk.
- Tiltak som fremmer profesjonalisering av og kompetanseheving i kunst- og kulturfeltet for eksempel samarbeid på tvers og kompetanseheving for eksempel gjennom faglige nettverk, inngår i produksjonsfelleskap, tiltak som kobler profesjonelle til frivilligheten, eller arrangementer der det forekommer samarbeider med regionale eller nasjonale aktører.

- Kunst- og kulturtiltak som utvikler og tar i bruk Fredrikstads offentlige rom eller på annet vis bidrar til by/samfunnsutvikling.
- Aktører som kan vise til høy gjennomføringsevne og god økonomisk plan.
- Tiltak som bidrar til å sikre kunst- og kulturopplevelser for alle.

Tilskudd kan innvilges med inntil 30 % av tiltakets totalbudsjett. Behandling av søknadene gjøres i tråd med kulturlovens premisser om armlengdes avstand. Dette innebærer at vedtakene skal fattes av fagpersoner innen kulturfeltet.

§ 8. Vilkår for tildeling av tilskudd

- a) For innvilget tilskudd som er større enn fra kr 20 000 skal det fremkomme tydelig i annonseringen eller ved annen kunngjøringsform at kulturtiltaket er støttet av Fredrikstad kommune, fortrinnsvis gjennom Fredrikstad kommunes logo.
- b) Det skal gis tilbakemelding til Fredrikstad kommune dersom det inntreffer forhold som innebærer vesentlige endringer i forhold til de forutsetningene som fremgår av søknaden. Vedtak kan endres dersom det forekommer vesentlige endringer av tiltaket.
- c) krav om rapportering og regnskap, jf. § 9 skal følges.
- d) Mottaker av tilskudd er pålagt å godta ledsagerbevis.

Det kan i vedtaket stilles flere vilkår for tilskuddet enn det som fremgår av retningslinjen.

§ 9. Utbetaling av tilskudd

Tilskudd større enn fra kr 50 000 utbetales i to rater, 1. halvdel av beløpet ved tildelingstidspunkt, og 2. halvdel av beløpet etter at tiltaket er gjennomført og prosjektrapport/bekreftelse på gjennomført arrangement og regnskapsoversikt for bruk av tilskuddet foreligger.

Prosjektrapport og regnskapsoversikt skal innsendes senest innen åtte uker etter at tiltaket er avsluttet.

Søkere som er regnskapspliktige i henhold til lov, og som av Fredrikstad kommune mottar tilskudd over kulturbudsjettet som er større enn kr 100 000 pr regnskapsår, skal ettersende revidert årsregnskap for det året tilskuddet/tilskuddene gjelder. Krav til revidert årsregnskap kan i vedtak om tilskudd også bli krevd for tilskudd mindre enn kr 100 000.

Utbetaling er videre betinget av at vilkårene i § 8 og øvrige vilkår satt i vedtaket, er oppfylt. Kommunen utbetaler tilskuddet til gjeldende kontonummer etter mottak av nødvendig dokumentasjon. Tilsagn om tilskudd kan bortfalle dersom tiltaket ikke er gjennomført innen 31. desember det året tilskuddet gjelder. Tilsagn om tilskudd bortfaller dersom tiltaket ikke er gjennomført innen 31. desember det året tilskuddet gjelder, med mindre kommunen har innvilget skriftlig utsettelse.

§ 10. Kontroll med bruk av midler

Fredrikstad kommune kan kreve innsyn og kontroll med bevilgede kommunale midler. Mottaker av tilskudd plikter å medvirke til slik kontroll, herunder fremskaffe etterspurt og relevant dokumentasjon, m.m.

§ 11. Bortfall av tilskudd og krav om tilbakebetaling

Dersom tildeling av tilskudd bygger på uriktige opplysninger fra søker, eller tilskuddet – eller deler av det – ikke er nyttet etter forutsetningene, herunder at fastsatte vilkår ikke er oppfylt, bortfaller tilskudd som ikke er utbetalt, og utbetalt tilskudd kreves tilbake. Det samme gjelder dersom tilskuddsmottaker ikke har levert regnskap og rapport innen fastsatt frist, eller når regnskapet ikke anses tilfredsstillende.

§ 12. Klageadgang

Enkeltvedtak kan påklages jf. forvaltningsloven § 28. Klagefristen er på tre uker fra underretting av vedtaket, jf. forvaltningsloven § 29. Klagen fremmes til det organ som utstedte vedtaket og saken vil bli vurdert på nytt jf. § 33 annet ledd. Om klagen ikke omgjøres av det organ som fattet vedtaket, vil klagen bli ekspedert til samfunnsutvalget som er klageinstans for ordningen. Klageinstansen kan ikke overprøve det faglige skjønnet. De kan kun kontrollere rammene: lovlighet, økonomiske rammer, saksbehandling og generelle mål.

§ 13. Ikrafttredelse

Retningslinjen trer i kraft fra vedtaksdato.

Retningslinjer for tilskudd til festivaler innenfor kunst- og kulturfeltet

§ 1. Formål

Tilskuddsordningen skal bidra til kvalitet og bredde i Fredrikstads festivaltilbud innenfor kunst- og kulturfeltet, stimulere til nytenkning og sikre profesjonell formidling av kunst- og kultur til det allmenne publikum. Ordningen skal også stimulere til utvikling og profesjonalisering av festivalene og speile kommunens overordnede kulturpolitiske satsninger, slik de er nedfelt i kommunens kulturplan.

§ 2. Virkeområde

Retningslinjen har sitt virkeområde i Fredrikstad kommune og gjelder behandling av søknader om tilskudd til gjennomføring av større festivaler innenfor kunst- og kulturfeltet i Fredrikstad. Ordningen er for sjangerspesifikke og større festivaler som naturlig sorterer under kunst- og kulturfeltet. Byggedager, byfester, markedsdager og tilsvarende vil kunne normalt ikke sortere inn under ordningen, men har anledning til å søke andre tilskuddsordninger i kommunen.

§ 3. Økonomiske rammer

De økonomiske rammene for tilskuddsordningen følger av Fredrikstad Bystyres årlige budsjettvedtak.

§ 4. Vilkår for tilskudd

Det kan gis tilskudd til festivaler som finner sted i Fredrikstad, som har tydelig kulturprofil i tråd med det som normalt sorterer under kunst- og kulturfeltet.

Stiftelser, enkeltgrupper, lag/foreninger og aksjeselskap kan søke. Det forutsettes at arrangøren har vedtaksfestet ideelt formål og/eller at det ikke kan tas utbytte fra selskapet. Ordningen gir tilskudd til gjennomføring av festivaler, og ikke til tilstøtende aktiviteter og tiltak. Det er en forutsetning for tilskudd at tiltaket er åpent eller tilgjengelig for det allmenne publikum og går over minst to dager. Festivalen må ha vært gjennomført minst en gang før den kan søke festivaltilskuddsordningen. Nyetablerte festivaler innen kunst- og kulturfeltet kan søke kommunens tilskuddsordning for kunst- og kulturtiltak.

Det gis i prinsippet ikke tilskudd til:

- a) trossamfunn og livssynssamfunn
- b) velforeninger
- c) humanitære foreninger
- d) politiske partier
- e) organisasjoner som har til hensikt å fremme medlemmenes yrkes- og/eller økonomiske interesser
- f) skolelag
- g) sosiale foreninger
- h) tiltak som har en utpreget kommersiell karakter, eller understøtter kommersiell virksomhet
- i) tiltak som finner sted i innsamlingsøyemed
- j) kostnader til reise og opphold i inn- og utland for tiltak som ikke finner sted i Fredrikstad
- k) forprosjektet, herunder konseptutvikling, manusutvikling og annet utviklingsarbeid

Det kan gis tilskudd til organisasjoner og tiltak som faller inn under punkt a) til k) dersom tiltaket er åpent for publikum og/eller vurderes å ha særskilt stor kunst- og kulturmessig betydning for Fredrikstad.

§ 5. Kunngjøring og søknadsfrist

Søknadsfrist er 1. november

Søknadsfristen skal kunngjøres i dagspressen og/eller annet egnet medium senest innen tre uker før søknadsfrist. Annonseringen skjer med forbehold om at det avsettes midler i budsjettet til formålet. Det oppgis i kunngjøringen hvor søknaden skal sendes.

§ 6. Krav til søknaden

Søknaden skal være skriftlig og det skal benyttes Fredrikstad kommunes elektroniske søknadsskjema.

Søknaden skal inneholde følgende:

- a) Beskrivelse av tiltaket det søkes støtte til, herunder formål, sted og dato/periode for gjennomføringen.
- b) Informasjon om de kunstnerisk ansvarlige og oversikt over medvirkende.
- c) Opplysninger om eventuelle forretningsmessige interesser mellom ansvarlig søker og samarbeidspartnere, underleverandører, bidragsytere m.v. for det tiltaket det søkes støtte til.
- d) Budsjett med finansieringsplan. Budsjettet skal inneholde alle forventede utgifter, inkludert alle honorarer og lønnskostnader. Videre skal budsjettet inneholde alle forventede inntekter, herunder billettinntekter og salgsinntekter i tilknytning til tiltaket. Det skal tydelig fremgå hvilke andre private og/eller offentlige finansieringskilder det er søkt støtte hos eller mottas tilskudd fra, og beløpsstørrelse. Summen av forventede utgifter og inntekter skal gå i balanse.
- e) Dersom tiltaket gjennomføres i samarbeid med eller med bistand fra andre tilskuddsmottakere enn søker, skal dette opplyses.

Dokumentasjonen skal være vedlagt søknaden og være sendt inn senest innen søknadsfristene jf. § 5.

§ 7. Behandling av søknader

Ved behandling av søknad vektlegges tiltak som fremmer ordningens formål, jf. § 1.

Tilskudd gis ut fra en samlet skjønnsmessig vurdering basert på retningslinjens kriterier og vilkår.

Ved vurderingen vil følgende prioriteres:

- Festivaler som holder høy kunstnerisk kvalitet og har dokumentert god gjennomføringsevne
- Festivaler som bidrar til nyskaping og profesjonalisering av kunst- og kulturfeltet
- Festivaler som bidrar til bredde i kulturtilbudet
- Festivaler som bidrar til å styrke Fredrikstad sitt omdømme som en interessant og aktuell festival- og arrangørby
- Festivaler som bidrar til økt samspill og kompetansedeling mellom aktører lokalt, regionalt og nasjonalt
- Festivaler som bruker byrom og arenaer på nye og spennende måter
- Festivaler som aktivt jobber med publikumsutvikling med mål om å nå et nytt publikum

Tilskudd kan innvilges med inntil 30 % av tiltakets totalbudsjett.

§ 8. Vilkår for tildeling av tilskudd

- a) For innvilget tilskudd skal det fremkomme tydelig i annonseringen eller ved annen kunngjøringsform at festivalen er støttet av Fredrikstad kommune
- b) Festivalen skal akseptere ledsagerbevis
- c) Kommunen skal informeres umiddelbart dersom det inntreffer forhold som innebærer vesentlige endringer i forhold til de forutsetningene som fremgår av søknaden. Vedtak kan endres dersom det forekommer vesentlige endringer av tiltaket.
- d) Krav om rapportering og regnskap, jf. § 9 skal følges.

Det kan i vedtaket stilles flere vilkår for tilskuddet enn det som fremgår av retningslinjen.

§ 9. Utbetaling av tilskudd

Kommunen utbetaler tilskuddet til gjeldende kontonummer etter mottak av nødvendig dokumentasjon. 1. halvdel av beløpet utbetales ved prosjektstart, og 2. halvdel av beløpet etter at tiltaket er gjennomført og prosjektrapport og regnskap for bruk av tilskuddet foreligger. Prosjektrapport- og regnskap skal innsendes senest innen åtte – 8 – uker etter at tiltaket er avsluttet.

Søkere som er regnskapspliktige i henhold til lov, og som av Fredrikstad kommune mottar tilskudd over kulturbudsjettet som er større enn kr 100 000 pr regnskapsår, skal ettersende revidert årsregnskap for det året tilskuddet/tilskuddene gjelder. Krav til revidert årsregnskap kan i vedtak om tilskudd også bli krevd for tilskudd mindre enn kr 100 000.

Utbetaling er videre betinget av at vilkårene i § 8 og øvrige vilkår satt i vedtaket, er oppfylt. Tilsagn om tilskudd bortfaller dersom tiltaket ikke er gjennomført innen 31. desember det året tilskuddet gjelder.

§ 10. Kontroll med bruk av midler

Fredrikstad kommune kan kreve innsyn og kontroll med bevilgede kommunale midler. Mottaker av tilskudd plikter å medvirke til slik kontroll, herunder fremskaffe etterspurt og relevant dokumentasjon, m.m.

§ 11. Bortfall av tilskudd og krav om tilbakebetaling

Dersom tildeling av tilskudd bygger på uriktige opplysninger fra søker, eller tilskuddet – eller deler av det – ikke er nyttet etter forutsetningene, herunder at fastsatte vilkår ikke er oppfylt, bortfaller tilskudd som ikke er utbetalt, og utbetalt tilskudd kreves tilbake. Det samme gjelder dersom tilskuddsmottaker ikke har levert regnskap og rapport innen fastsatt frist, eller når regnskapet ikke anses tilfredsstillende.

§ 12. Ikrafttredelse

Retningslinjen trer i kraft fra vedtaksdato.

Retningslinjene ble vedtatt av Kultur- og miljøutvalget 17. oktober 2018 (PS 56/18)

Retningslinjer for tilskudd til festivaler innenfor kunst- og kulturfeltet

Høringsforslag våren 2026

§ 1. Formål

Tilskuddsordningen skal bidra til kvalitet og bredde i Fredrikstads festivaltilbud innenfor kunst- og kulturfeltet, stimulere til nytenkning og sikre profesjonell formidling av kunst- og kultur til det allmenne publikum. Ordningen skal også stimulere til utvikling og profesjonalisering av festivalene og speile kommunens overordnede kulturpolitiske satsninger, slik de er nedfelt i kommunens kulturplan.

§ 2. Virkeområde

Retningslinjen har sitt virkeområde i Fredrikstad kommune og gjelder behandling av søknader om tilskudd til gjennomføring av større festivaler innenfor kunst- og kulturfeltet i Fredrikstad. Ordningen er for sjangerspesifikke og større festivaler som naturlig sorterer under kunst- og kulturfeltet. Byggedager, byfester, markedsdager og tilsvarende vil kunne normalt ikke sortere inn under ordningen, men har anledning til å søke andre tilskuddsordninger i kommunen.

§ 3. Økonomiske rammer

De økonomiske rammene for tilskuddsordningen følger av Fredrikstad bystyres årlige budsjettvedtak.

§ 4. Vilkår for tilskudd

Det kan gis tilskudd til festivaler som finner sted i Fredrikstad, som har tydelig kulturprofil i tråd med det som normalt sorterer under kunst- og kulturfeltet.

Stiftelser, enkeltgrupper, lag/foreninger og aksjeselskap kan søke. Det forutsettes at arrangøren har vedtaksfestet ideelt formål og/eller at det ikke kan tas utbytte fra selskapet. Ordningen gir tilskudd til gjennomføring av festivaler, og ikke til tilstøtende aktiviteter og tiltak. Det er en forutsetning for tilskudd at tiltaket er åpent eller tilgjengelig for det allmenne publikum og går over minst to dager. Festivalen må ha vært gjennomført minst en gang før den kan søke festivaltilskuddsordningen. Nyetablerte festivaler innen kunst- og kulturfeltet kan søke kommunens tilskuddsordning for kunst- og kulturtiltak.

Det gis i prinsippet ikke tilskudd til:

- a) interne og lukkede tiltak i regi av trossamfunn og livssynssamfunn
- b) velforeninger
- c) humanitære foreninger
- d) politiske partier
- e) organisasjoner som har til hensikt å fremme medlemmenes yrkes- og/eller økonomiske interesser
- f) skolelag
- g) sosiale foreninger
- h) tiltak som har en utpreget kommersiell karakter, eller understøtter kommersiell virksomhet
- i) tiltak som finner sted i innsamlingsøyemed
- j) kostnader til reise og opphold i inn- og utland for tiltak som ikke finner sted i Fredrikstad
- k) forprosjektet, herunder konseptutvikling, manusutvikling og annet utviklingsarbeid

Det kan gis tilskudd til organisasjoner og tiltak som faller inn under punkt a) til k) dersom tiltaket er åpent for publikum og/eller vurderes å ha særskilt stor kunst- og kulturmessig betydning for Fredrikstad.

§ 5. Kunngjøring og søknadsfrist

Søknadsfrist er 1. november

Søknadsfristen skal kunngjøres i dagspressen og/eller annet egnet medium senest innen tre uker før søknadsfrist. Annonseringen skjer med forbehold om at det avsettes midler i budsjettet til formålet. Det oppgis i kunngjøringen hvor søknaden skal sendes.

§ 6. Krav til søker og søknad

Søknaden skal være skriftlig og det skal benyttes Fredrikstad kommunes elektroniske søknadsskjema.

Søknaden skal inneholde følgende:

- a) Beskrivelse av tiltaket det søkes støtte til, herunder formål, sted og dato/periode for gjennomføringen.
- b) Informasjon om de kunstnerisk ansvarlige og oversikt over medvirkende.
- c) Opplysninger om eventuelle forretningsmessige interesser mellom ansvarlig søker og samarbeidspartnere, underleverandører, bidragsytere m.v. for det tiltaket det søkes støtte til.
- d) Budsjett med finansieringsplan. Budsjettet skal inneholde alle forventede utgifter, inkludert alle honorarer og lønnskostnader. Videre skal budsjettet inneholde alle forventede inntekter, herunder billettinntekter og salgsinntekter i tilknytning til tiltaket. Det skal tydelig fremgå hvilke andre private og/eller offentlige finansieringskilder det er søkt støtte hos eller mottas tilskudd fra, og beløpsstørrelse. Summen av forventede utgifter og inntekter skal gå i balanse.
- e) Dersom tiltaket gjennomføres i samarbeid med eller med bistand fra andre tilskuddsmottakere enn søker, skal dette opplyses.
- f) Beskrivelse av festivalens forhold til og arbeid med sosial bærekraft og bærekraft innen miljø og klima.

Dokumentasjonen skal være vedlagt søknaden og være sendt inn senest innen søknadsfristene jf. § 5.

§ 7. Behandling av søknader

Ved behandling av søknad vektlegges tiltak som fremmer ordningens formål, jf. § 1.

Tilskudd gis ut fra en samlet skjønnsmessig vurdering basert på retningslinjens kriterier og vilkår.

Ved vurderingen vil følgende prioriteres:

- Festivaler som holder høy kunstnerisk kvalitet og har dokumentert god gjennomføringsevne med balansert budsjett.
- Festivaler som bidrar til nyskaping og profesjonalisering av kunst- og kulturfeltet.
- Festivaler som bidrar til mangfold av uttrykk og sjangre i kulturtilbudet.
- Festivaler som bidrar til å styrke Fredrikstad sitt omdømme som en interessant og aktuell festival- og arrangørby.

- Festivaler som bidrar til økt samspill og kompetansedeling mellom aktører lokalt, regionalt og nasjonalt, gjennom for eksempel samarbeid med kulturfrivilligheten.
- Festivaler som bruker byrom og arenaer på nye og spennende måter.
- Festivaler som aktivt jobber med publikumsutvikling med mål om å nå et nytt publikum som fokuserer på inkluderende praksis.
- Festivaler med bevisst forhold til sosial bærekraft.
- Festivaler med bevisst forhold til bærekraft innen miljø og klima.

Tilskudd kan innvilges med inntil 30 % av tiltakets totalbudsjett. Behandling av søknadene gjøres i tråd med kulturlovens premisser om armlengdes avstand. Dette innebærer at vedtakene skal fattes av fagpersoner innen kulturfeltet.

§ 8. Vilkår for tildeling av tilskudd

- a) For innvilget tilskudd skal det fremkomme tydelig i annonseringen eller ved annen kunngjøringsform at festivalen er støttet av Fredrikstad kommune.
- b) Festivalen skal akseptere ledsagerbevis.
- c) Kommunen skal informeres umiddelbart dersom det inntreffer forhold som innebærer vesentlige endringer i forhold til de forutsetningene som fremgår av søknaden. Vedtak kan endres dersom det forekommer vesentlige endringer av tiltaket.
- d) Krav om rapportering og regnskap, jf. § 9 skal følges.

Det kan i vedtaket stilles flere vilkår for tilskuddet enn det som fremgår av retningslinjen.

§ 9. Utbetaling av tilskudd

Kommunen utbetaler tilskuddet til gjeldende kontonummer etter mottak av nødvendig dokumentasjon. 1. halvdel av beløpet utbetales ved tildelingstidspunkt, og 2. halvdel av beløpet etter at tiltaket er gjennomført og prosjektrapport og regnskap for bruk av tilskuddet foreligger. Prosjektrapport- og regnskap skal innsendes senest innen åtte – 8 – uker etter at tiltaket er avsluttet.

Søkere som er regnskapspliktige i henhold til lov, og som av Fredrikstad kommune mottar tilskudd over kulturbudsjettet som er større enn kr 100 000 pr regnskapsår, skal ettersende revidert årsregnskap for det året tilskuddet/tilskuddene gjelder. Krav til revidert årsregnskap kan i vedtak om tilskudd også bli krevd for tilskudd mindre enn kr 100 000. Utbetaling er videre betinget av at vilkårene i § 8 og øvrige vilkår satt i vedtaket, er oppfylt. Tilsagn om tilskudd bortfaller dersom tiltaket ikke er gjennomført innen 31. desember det året tilskuddet gjelder, med mindre kommunen har innvilget skriftlig utsettelse.

§ 10. Kontroll med bruk av midler

Fredrikstad kommune kan kreve innsyn og kontroll med bevilgede kommunale midler. Mottaker av tilskudd plikter å medvirke til slik kontroll, herunder fremskaffe etterspurt og relevant dokumentasjon, m.m.

§ 11. Bortfall av tilskudd og krav om tilbakebetaling

Dersom tildeling av tilskudd bygger på uriktige opplysninger fra søker, eller tilskuddet, eller deler av det, ikke er nyttet etter forutsetningene, herunder at fastsatte vilkår ikke er oppfylt, bortfaller tilskudd som ikke er utbetalt, og utbetalt tilskudd kreves tilbake. Det samme gjelder dersom tilskuddsmottaker ikke har levert regnskap og rapport innen fastsatt frist, eller når regnskapet ikke anses tilfredsstillende.

§ 12. Klageadgang

Enkeltvedtak kan påklages jf. forvaltningsloven § 28. Klagefristen er på tre uker fra underretting av vedtaket, jf. forvaltningsloven § 29. Klagen fremmes til det organ som utstedte vedtaket og saken vil bli vurdert på nytt jf. § 33 annet ledd. Om klagen ikke omgjøres av det organ som fattet vedtaket, vil klagen bli ekspedert til samfunnsutvalget som er klageinstans for ordningen. Klageinstansen kan ikke overprøve det faglige skjønnet. De kan kun kontrollere rammene: lovlighet, økonomiske rammer, saksbehandling og generelle mål.

§ 13. Ikrafttredelse

Retningslinjen trer i kraft fra vedtaksdato.

Opprinnelige retningslinjene ble vedtatt av Kultur- og miljøutvalget 17. oktober 2018 (PS 56/18)