

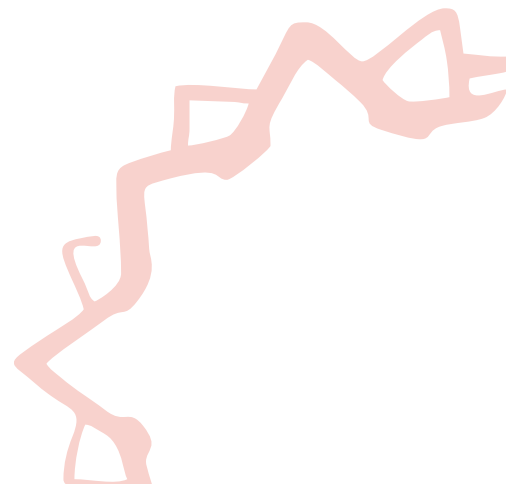


Årsplan barnehageåret 2025-2026

Nabbetorp barnehage

Vedtatt av
Samarbeidsutvalget (SU)

Dato



Forord

Å bidra til at alle barn får en god start i livet er den viktigste investeringen vi kan gjøre som samfunn. Barnehagen er det første og frivillige steget i et helhetlig utdanningsløp og legger grunnlaget for videre utvikling, læring, danning og demokratisk deltakelse. God kvalitet i barnehagen er en forutsetning for at barn skal få en god start og gode muligheter videre i livet.

Fredrikstad kommune har felles mal for årsplan i de kommunale barnehagene. Hver barnehage utarbeider sin årsplan ut fra de fastsatte rammene. Disse rammene er i tråd med kravene som er beskrevet i barnehageloven med forskrifter. Årsplanen er et pedagogisk arbeidsredskap for ansatte i barnehagen og en dokumentasjon på barnehagens pedagogiske arbeid. Den bygger på FNs barnekonvensjon, Lov om barnehage, Rammeplan for barnehagens innhold og oppgaver samt den politisk vedtatte Plan for kvalitet i barnehagen. Planen følger opp Kommunedelplan for oppvekst 2021–2032, heretter kalt oppvekstplanen, som angir retningen for Fredrikstad kommunes oppvekstpolitikk i perioden fram mot 2032. Planhierarkiet er synliggjort i modellen. Fredrikstad kommune virksomheter har en felles visjon «Sammen løfter vi Fredrikstad», hvor verdiene inkluderende, ansvarlig og modig står sentralt og skal være gjeldende i arbeidet vårt.

Årsplanen er veiledende for ansatte i barnehagen og skal legges til grunn for barnehagens pedagogiske arbeid. Innholdet skal være gjenkjennbart i barnehagens praksis og gjenspeile de verdier og holdninger som alle ansatte skal bære med seg i møte med barn og foreldre. Barnehagen er en del av «laget rundt barnet», og et tett og godt samarbeid med foreldre er viktig for kvaliteten og for å skape helhet og sammenheng i barns hverdag.

Barnehagens årsplan er også et viktig dokument for eier og myndighetenes oppfølging og tilsyn med barnehagen.

Lykke til med det gode samspeillet med de yngste barna våre, enten du er ansatt eller forelder. Barnehagealderen er grunnmuren til livet.

Ønsker dere alle et godt barnehageår!

Gøril Pedersen Bjerknes
Etatsjef barnehageetaten



Innhold

1	Informasjon om barnehagen	3
2	Kvalitet i vår barnehage	4
	2.1 Pedagogisk grunnsyn	4
	2.2 Pedagogisk arbeid	4
	2.3 Barnehages arbeid med satsningsområdene	5
3	Barnehagens formål og innhold	6
	3.1 Omsorg	6
	3.2 Lek, læring og danning	6
	3.3 Medvirkning	6
	3.4 Barnehagens leke- og læringsmiljø	7
	3.5 Alle skal ha det trygt og godt	12
4	Barnehagens arbeidsmåter	13
	4.1 Planlegging, dokumentasjon og vurdering	13
	4.2 Fagområder	14
	4.3 Digital praksis i barnehagen	14
	4.4 Progresjon i barnehagen	15
5	Overganger	17
	5.1 Overgang hjem-barnehage	17
	5.1.2 Oppstart i barnehagen	17
	5.2 Overganger innad i barnehagen	17
	5.3 Overgang til skole og SFO	18
6	Foreldresamarbeid og foreldremedvirkning	19
7.	Bærekraft, mat og helse = livsmestring	22
	Kildehenvisning	25

1 Informasjon om barnehagen

Nabbetorp barnehage ligger sentralt til på Nabbetorp med flotte turområder i nærheten, og med gåavstand til historiske Gamlebyen og sentrum.

Barnehagen består av 6 avdelinger fordelt på tre bygg, og vi ønsker velkommen til 87 barn fra 0 – 5 år hver dag. Barnehagen har barn fra mange ulike miljøer og representerer et mangfold som vi verdsetter høyt.

Vi har aldersrene avdelinger med ansatte som følger barna gjennom årene i barnehagen. Dette har vi valgt for å bygge gode og trygge relasjoner gjennom flere år. Avdelingene heter Regnbuen, Indigo, Lilla, Gul, Blå og Grønn, og er tilpasset ulike aldre.

Barna i Nabbetorp barnehage har hyggelige og store uteområder hvor de kan boltre seg med leker, sykkelstier og naturtomt. Vi har to utelekeplasser og egne områder for de aller yngste. På sommeren har vi vannlek i ulike områder i barnehagen og på vinteren aker vi i egne akebakker.

Avdelingene har turdag en dag i uka. Vi kan leke i naturen rundt barnehagen, for eksempel ved froskedammen, Skakkeløkka eller Gudebergfjellet. Vi går til Gamlebyen, der kan vi se geiter, høner og mange ulike fugler. I Gamlebyen har vi også samarbeid med kirken og vi blir invitert til jul og påske. De eldste barna bader i Kongstenbadet. Vi har tilgang til fotballbane og gymsal på Råkollen og Sagabakken skole som vi benytter oss av hele året.

Nabbetorp barnehage har et spesielt fokus på lek og vårt psykososiale barnehagemiljø og målet vårt er at alle barn skal oppleve et trygt og inkluderende lekemiljø.

Betydningen av å ha et trygt og inkluderende lekemiljø påvirker både selvfølelsen, selvtillit og motivasjonen hos barna. Det styrker også robustheten til barna både her og nå, og senere i livet.

Vår forståelse av å ha det trygt og godt i barnehagen handler om fysisk trygghet, emosjonell trygghet, relasjonell trygghet og kulturell trygghet. Det er viktig for oss at barna opplever å være betydningsfulle i gruppa på avdelingen – en viktig del av flokken og at de tør å være seg selv.

Vi legger til rette for at barna skal mestre hverdagen, i lek og aktiviteter, og også under måltider og overgangssituasjoner, som påkledning. Barna skal også få mulighet til å prøve og feile i trygge omgivelser.

Et godt foreldresamarbeid er viktig for oss, og vi har et aktivt FAU, foreldrenes arbeidsutvalg og SU, samarbeidsutvalg.

Vi er praksisbarnehage for elever fra Glemmen videregående, for barne- og ungdomsarbeider lærlinger og for personer som har språk- og/eller arbeidspraksis.

Mer informasjon om barnehagen finner dere på [kommunens hjemmeside](#) og i [barnehagens vedtekter](#).

2 Kvalitet i vår barnehage

2.1 Pedagogisk grunnsyn

Pedagogisk grunnsyn omfatter ideene, oppfatningene, verdier, holdninger, menneskesyn og kunnskaper som ligger til grunn for våre pedagogiske valg og handlinger. Vårt pedagogiske grunnsyn er ikke uforanderlig, men endres i takt med ny forskning og kunnskap om barn og deres utvikling.

Hvordan vi i barnehagen tenker om og jobber med omsorg, lek, læring og danning henger tett sammen med vårt pedagogiske grunnsyn. Det er ikke rom for tilfeldig eller privat praksis, men våre avgjørelser og prioriteringer skal forankres og begrunnes ut fra et faglig ståsted hvor vi opptrer som profesjonelle lagarbeider – som en del av «laget rundt barnet». I det profesjonelle lagarbeidet anerkjennes det at de beste løsningene finnes i fellesskap med barn og foreldre, og på tvers av virksomheter, etater og profesjonsgrenser.

Plan for kvalitet, som er en operasjonalisering av oppvekstplanen beskriver det menneskesynet som er gjeldende for oss som jobber med barn i Fredrikstad kommune:

«Innenfor barnehage, skole og barne- og familietjenester ligger det til grunn at alle mennesker er like mye verdt, uavhengig av hva som ellers skiller oss. Dette beskriver et menneskesyn som er preget av respekt, menneskeverd og fokus på ressurser, muligheter og utvikling.»

«Det er også en del av vårt grunnleggende menneskesyn at barn lærer og utvikler seg i samspill med andre. Det er derfor en viktig del av en god oppvekst at alle barn er en del av et inkluderende barnehage- og skolemiljø.»

Vi som jobber i barnehage skal kontinuerlig reflektere over egen rolle i møte med barn og deres familie, og minne hverandre på at det er vi som er ansvarlig i disse møtene. I Fredrikstad kommune er teorien om den autoritative voksenrollen valgt som felles faglig rammeverk. Vi skal øve på den autoritative rollen i alle våre møter – med barna, familiene og med hverandre. Det er et mål at det skal jobbes for et autoritativt klima i virksomheten. Det handler om å oppnå god relasjonskvalitet på alle nivåer i barnehagen, samtidig som det kommuniseres og utøves tydelige og rettferdige normer og grenser i det daglige samspillet.

2.2 Pedagogisk arbeid

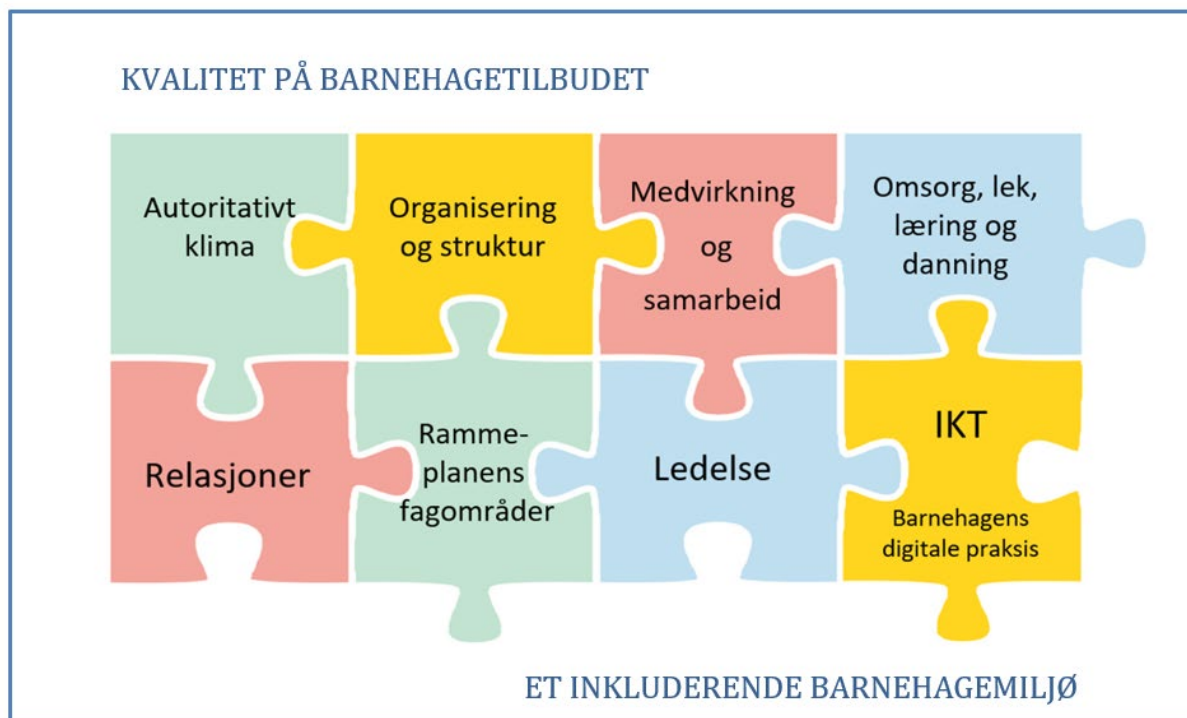
Pedagogisk arbeid i barnehagen bygger på vårt pedagogiske grunnsyn. Det henger sammen med valg som gjøres med bakgrunn i rammeplanen og nasjonale føringer, samtidig som det er tilpasset vår barnehages egenart. For å oppnå god kvalitet i vår tjeneste og i oppveksttjenestene generelt må vi jobbe for et felles verdigrunnlag og en felles forståelse av hva vi skal oppnå, både innenfor egen virksomhet og i møte med andre tjenester vi samarbeider med. Dette jobber vi med gjennom [Plan for kvalitet](#), sammen med de andre virksomhetene i oppvekstseksjonen.

Vårt syn på barn som kompetente og aktive utforskere i egne læringsprosesser preger arbeidet og innholdet i vår barnehagehverdag. Sammen med alle valg og mikroavgjørelser som gjøres av den enkelte medarbeider i vår barnehage, utgjør det til sammen kvaliteten på tilbudet barna får i vår barnehage. Lek, barnas interesser og engasjement er viktig grunnlag for det pedagogiske arbeidet. Barnehagen jobber tverrfaglig og fagområdene skal bidra til barna lek, lærling og trivsel, samt bidra til allsidig utvikling og helse. Fagområdene flettes inn i hverandre gjennom aktiviteter, lek og turer- og må sees i sammenheng. Arbeid med

relasjoner, språk, lek, læring og de ulike fagområdene i rammeplanen, vil være representert samtidig i prosjekt og i hverdagsaktivitetene hos oss.

Rammeplanen sier at det allmennpedagogiske tilbudet skal tilpasses barnas behov og forutsetninger. Dermed skal barnehagens strukturer og organisering tilpasses barna og barnegruppen som til enhver tid går i barnehagen.

Alt dette, og mye mer, utgjør deler av en helhet som # sammen danner kvaliteten på tilbudet det enkelte barnet får i vår barnehage. Som et puslespill, hvor vi må jobbe for å finne hver enkelt brikke til å henge sammen:



Figur 1 - Et sammensatt og helhetlig barnehagetilbud

2.3 Barnehages arbeid med satsningsområdene

Vi i Nabbetorp barnehage har dette barnehageåret spesielt fokus på å videreutvikle vårt leke- og læringsmiljø; med inkluderende lek, fysisk miljø og språkmiljø.

Nytt i år er også fokus på pedagogisk dokumentasjon.

Dette arbeider vi med på plandager og personalmøter gjennom året.

Teorien vi leser i år er fagboka Lyttende pedagogikk og Håndbok for arbeid med språkmiljø og språkstimulering i barnehagen laget av Fredrikstad kommune. Vi deltar på kurs om inkludering og lek i regi av Styd.

3 Barnehagens formål og innhold

3.1 Omsorg

Barnehagen skal gi god omsorg som preger alle situasjoner i barnas hverdag. Den skal komme til uttrykk når barna leker og lærer, i stell, måltider og påkledning. God omsorg handler om å oppleve et miljø preget av aksept og anerkjennelse. Trygge og stabile rammer øker muligheten gode mestringsopplevelser, utvikling og læring.

I samspill med andre lærer barna å vise omsorg for personer rundt seg og de er i en konstant læringsprosess. Omsorg i barnehagen handler både om barn – barn–relasjoner og voksen – barn–relasjoner. Ved at barn får mulighet til å ta imot og gi omsorg, dannes grunnlaget for utvikling av empati, respekt og toleranse. Arbeidet med det psykososiale barnehagemiljøet handler om hvordan vi gir omsorg.

Vi i Nabbetorp barnehage forstår omsorg på denne måten:

Arbeidet med det psykososiale barnehagemiljøet handler om hvordan vi gir omsorg. Det er viktig for oss å kunne regulere følelsene våre. Dette skjer ikke automatisk, det læres gjennom den omsorgen og reguleringsstøtten vi får. Regulering/trøst handler om å roe oss ned når vi er sinte, få trøst når vi er triste og trygge oss når vi er redde. Vi skal trøste alle barn som er utenfor toleransevinduet sitt, uansett hvordan de viser det. Ansatte må lære godt å kjenne hvert enkelt barn, og deres uttrykk for om de er inni, eller utenfor, toleransevinduet. Vi skal gi reguleringsstøtte gjennom sanser, relasjon og forklaring. Vi ansatte skal være oppmerksom på å selv være regulert når vi skal tilby reguleringsstøtte. Og det skal være barnets foretrukne voksne som skal trøste.

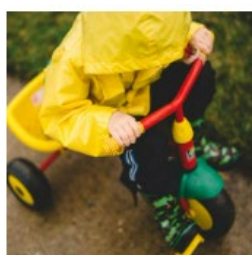
3.2 Lek, læring og danning

Rammeplanen sier at leken skal ha en sentral plass i barnehagen, og lekens egenverdi skal anerkjennes. Lek er en kilde til humor og glede, og gjennom ulike former for lek får barna mulighet til å uttrykke seg og erfare at egen opplevelsesverden gjelder.

Barnehagens arbeid med lek, læring og danning vil bli synliggjort og utdypet videre gjennom årsplanen, spesielt i kapittel 3.4 Barnehagens leke og læringsmiljø.

3.3 Medvirkning

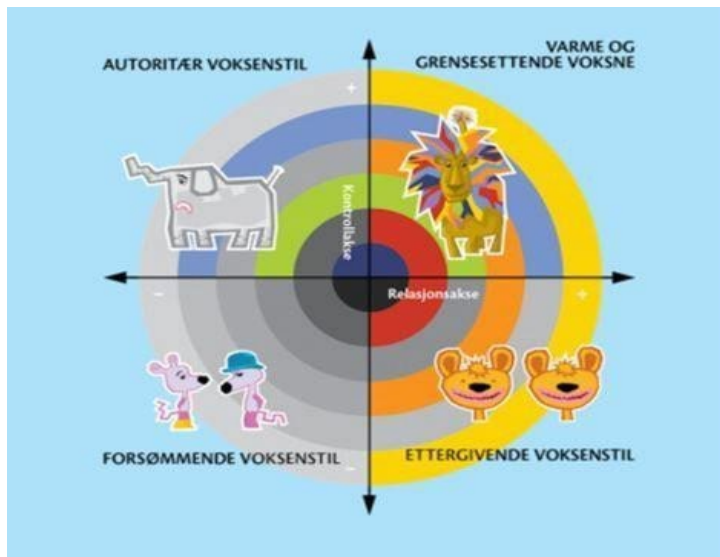
For at det allmennpedagogiske tilbudet skal kunne tilpasses barnas behov og forutsetninger er det avgjørende at vi jobber med barns medvirkning. Barns medvirkning er forankret i FNs barnekonvensjon og lovverket. Deres synspunkter skal tillegges vekt i samsvar med alder og modenhet. Å ta dette på alvor er en forutsetning for at barnehagehverdagen skal oppleves meningsfull for barn, at de får leke, lære, oppleve mestring og utvikle seg.



3.4 Barnehagens leke- og læringsmiljø

I barnehagen skal barna oppleve et stimulerende miljø som støtter opp om deres lyst til å leke, utforske, lære og mestre. Leke- og læringsmiljø er summen av de relasjonelle, kulturelle og fysiske forholdene i barnehagen, samt språkmiljøet. Vi har voksne som er bevisst sin rolle og forbildefunksjon for blant annet hvordan man lytter, gir konstruktiv respons, bruker kroppsspråk, talespråk og tekst i samspill med barn.

Det er alltid den voksne som har ansvaret for å skape og opprettholde et trygt leke- og læringsmiljø, samt bygge gode relasjoner i barnehagen.



Figur 2 - Modeller illustrerer ulike voksenstiler.

Den autoritative voksenstilen innebærer en dynamisk kombinasjon av varm relasjonsbygging til barnet, og utøving av tydelig og grensesettende rammer. Dette vil kunne bidra som en beskyttelsesfaktor i barnas liv.

Foreldre har en viktig rolle og kan forebygge krenkelser og mobbing ved å være varm og grensesettende overfor sitt barn. For å oppnå et trygt og inkluderende barnehagemiljø er det viktig med et godt samarbeid mellom barnehage og hjem. Foreldre er opptatt av eget barns trivsel og trygghet, men det har i tillegg stor betydning at de også bryr seg om de andre barna.

I tillegg til autoritative voksne, har tilretteleggingen av det fysiske lekemiljø og dermed også tilrettelegging av leken, stor betydning for å skape et inkluderende leke- og læringsmiljø i barnehagen. Miljøet må stadig være i bevegelse og endres i takt med barnas fysiske behov, interesser og leketemaer. Miljøet skal også stimulere og legge til rette for ulike former for kommunikasjon, problemløsning og språkutvikling. Å skape spennende møteplasser som stimulerer barns spontane samværsformer, bidrar til at barna bygger relasjoner, får felles lekereferanser og felles forståelse for lekens innhold. Dette er av stor betydning for å etablere vennskap med andre barn og opplevelsen av å være inkludert i fellesskapet.

Vårt mål for barnehagens leke- og læringsmiljø er:

Vi er en inkluderende barnehage hvor alle barn opplever trygghet og mestring i sitt leke- og læringsmiljø

Dette målet skal ses i tett sammenheng med nasjonale sektormål, som også er målene i Plan for kvalitet i barnehagen:

- **Et inkluderende barnehagefelleskap med likeverdig kvalitet**
- **Kompetanseheving for ansatte**

Psykososialt miljø

I vår barnehage opplever alle et trygt lek- og læringsmiljø og å være en del av et inkluderende fellesskap

Slik vil vi ha det	Slik gjør vi det i vår barnehage
I vår barnehage har vi et inkluderende fellesskap med rom for ulikheter, vi jobber forebyggende med fokus på vennskap, individ og gruppe	Fokus på trygge og nære relasjoner: <ul style="list-style-type: none"> - Vi setter av god tid til lek på alle avdelinger. - Vi deler i store og små grupper gjennom dagen i lek, aktiviteter og måltider. - Vi reflekterer og er bevisste på gode og inkluderende gruppeinndelinger. - Vi er tilstedeværende voksne som deltar i leken. - Vi har temaarbeid og prosjekter om vennskap. - Vi legger til rette for aktiviteter som barna kan mestre og som mange kan delta i samtidig. - Vi veileder barn i hvordan å ta kontakt med andre barn på en god måte og er selv rollemodeller. - Vi anerkjenner barns ulike språk, blir kjent med de ulike språkene og øver oss på enkeltord og lærer av hverandre. - Vi er rollemodeller og viser respekt for ulikheter. - Vi markerer ulike høytider, som jul, påske, Eid og kurdisk nyttår. - Vi har FORUT-prosjekt til FN dagen hvert år; fokus på solidaritet. - Vi lager mat fra ulike kulturer. - De eldste barna har tema meg selv og ulikheter/likheter og bli kjent med egne grenser.
I vår barnehage har alle ansatte kunnskap om loven og plikter knyttet til et trygt og godt barnehagemiljø	<ul style="list-style-type: none"> - Psykososialt barnehagemiljø er tema på personalmøter og plandager gjennom året, i år kurs med Styd. - To ganger i året gjennomgår vi lovverket med alle ansatte. - Vi følger prosedyrer for Fredrikstad kommune. - Vi reflekterer over egen praksis og barnegrupper, og har dialog med foreldre i enkeltsaker.
I vår barnehage har vi et autoritativt klima i møte med barn, familier og hverandre	<ul style="list-style-type: none"> - Vi er opptatt av gode og trygge relasjoner og bruker god tid til å bli kjent med hverandre. - Vi har et positivt klima, med mye godt humør, glede og viser omsorg og varme mot hverandre.

	<ul style="list-style-type: none"> - Vi er tydelige på rammer og forventninger til hverandre, til struktur, lek og aktiviteter og gir veiledning til hverandre. - Vi har voksne som er enige og som står sammen i omsorgen. Vi er lydhøre for hva andre uttrykker og ønsker. - Vi videreutvikler vår tilbakemeldingskultur; teori og øvelser.
Foreldresamarbeidet	I vår barnehage samarbeider vi med foreldrene om et trygt og godt barnehagemiljø. Dette samarbeidet er avgjørende for å nå målet om et trygt og inkluderende barnehagemiljø. Hvordan det gjøres i vår barnehage står beskrevet i kapittel 6. Foreldresamarbeid og foreldremedvirkning.

Fysisk miljø

I vår barnehage legger vi til rette for et inkluderende og stimulerende fysisk lekemiljø - både inne i barnehagen, på barnehagens uteområde og i nærmiljøet.

Slik vil vi ha det	Slik gjør vi det i vår barnehage
I vår barnehage har vi et inkluderende, fysisk stimulerende og fleksibelt lekemiljø inne i barnehagen med materialvalg og utstyr som inspirerer, er tilgjengelige og som inviterer til lek og samhandling.	<ul style="list-style-type: none"> - Vi tilbyr lek etter barns interesser og behov, og varierer igjennom året. - Vi har flere leker av det samme så mange kan være med samtidig, som duplo, togbane, lego. - Vi deler lek i ulike soner, som puterom, byggekrok og familiekrok. - Vi innbyr til fysisk lek, men også hvileplasser. - Vi tilbyr lekemiljøer med fleksible materialer, som madrasser, pledd o.l. - Vi har plass og lekemateriale nok til at flere barn kan leke den samme leken. - Vi tilbyr ulike materialer og sanseopplevelser i vårt miljø. - Vi rydder avdelingen hver ettermiddag, slik at den innbyr til lek dagen etter. - Leker er tilgjengelig og synlig for barna. - Vi gjør bevisste valg ift innkjøp av leker og materiell. Lekene skal være interessante, lærerike og sansestimulerende, f.eks. sand, plastelina, bøker. - Vi baker og lager mat med barna, noe som gir «banking time», språkutvikling, sansestimulering, mestring mm.
I vår barnehage har vi et inkluderende, spennende og fleksibelt lekemiljø ute i barnehagen, som stimulerer barnas allsidige bevegelseserfaringer, lek og samhandling.	<ul style="list-style-type: none"> - Vi tilbyr leketeppe, lekematter og madrasser for å gi variasjon i uteleken. - Hele uteområdet blir brukt og vi bytter på å være i ulike soner. - Vi er delaktige i leken, og er med å igangsette lek, hjelpe til å bevare lek eller berike lek. - Vi skifter ut leker i løpet året og tilpasser lekene etter årstid. - Vi har et stort lekeområde med mange muligheter og god plass til alle.

	<ul style="list-style-type: none"> - Barna står fritt til å velge leker vi har i boden, og leker er lett tilgjengelig ved sandkassene. - Vi er ute i all slags vær, og bruker det naturen har å by på til lek, f.eks. vann, snø eller naturmaterialer som kan plukkes. - Vi tilfører noen nye ting/leker ute, som barna kan være interessert i, f.eks. dinosaurer, spill og matte hvor vi kan lese bøker.
I vår barnehage møter barna variert og utfordrende terreng tilpasset alder og modenhet – på barnehagens uteområde og i nærmiljøet	<ul style="list-style-type: none"> - Våre uteplasser er tilpasset ulike alder. - Vi har trær, akebakke og soner tilrettelagt for sykkel. - Vi har nærhet til fotballbane, natur, Gamlebyen og lekeplasser. - Ulike årstider er med å gi variasjon på uteområdet. - Alle avdelinger har faste turdager.

Språkmiljø

I vår barnehage skal språkarbeidet være lystbetont, preget av lek og gi rom for utforskning og undring

XX

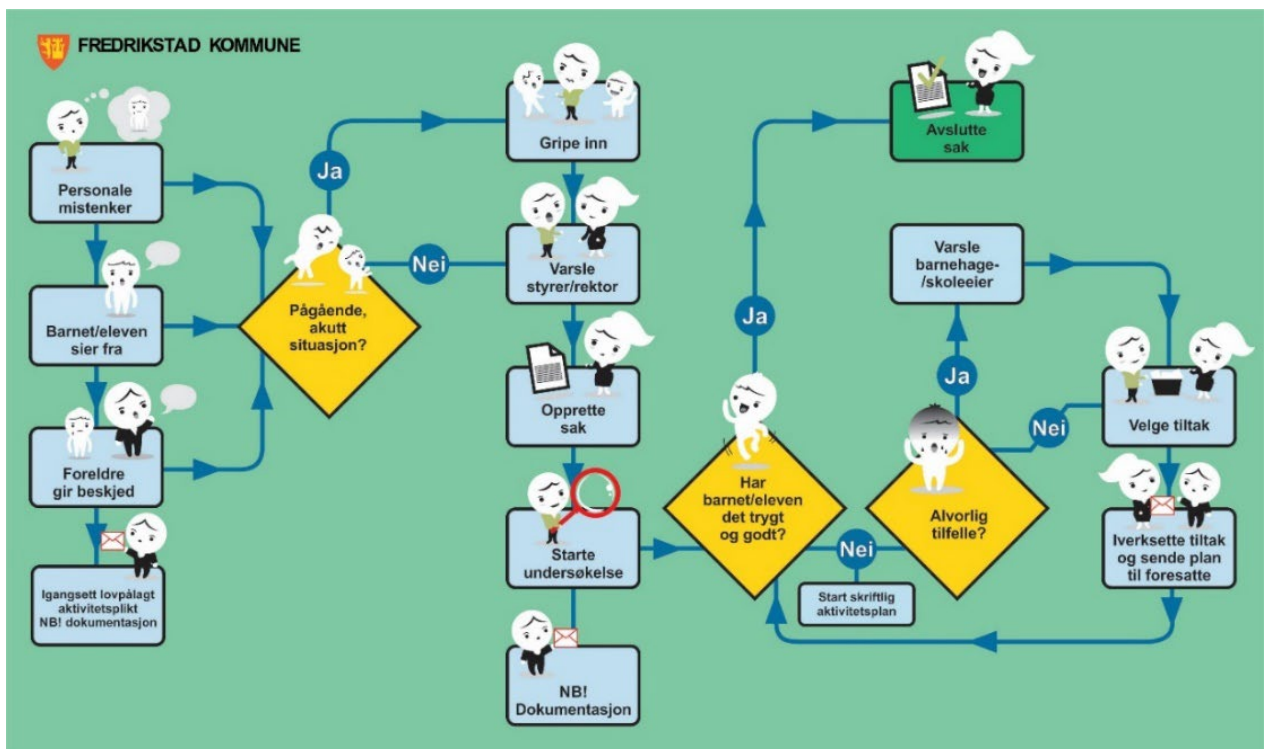
Slik vil vi ha det	Slik gjør vi det i vår barnehage
I vår barnehage skaper vi et inkluderende og inspirerende språkmiljø der barna får mulighet til å oppleve glede ved å bruke, språk og kommunisere med hverandre	<ul style="list-style-type: none"> - Vi gir mye tid til lek, slik at barna får utfolde seg i f.eks. rollelek og annen lek hvor de kommuniserer. - Vi er bevisste på å bevare ro rundt måltider, slik at vi kan ha samtaler med barna, og barna med hverandre. - Vi bruker bilder av omgivelser og opplevelser med barna til samtaler og refleksjon (pedagogisk dokumentasjon). - Vi leker med språket ved å tøyse og tulle med ord. - Vi verdsetter alle språk i barnehagen og oppmuntrer foreldre til å bruke morsmålet sitt med barna. - Vi bruker alternativ og supplerende kommunikasjon - bilder og tegn (ASK).
I vår barnehage får barnet uttrykke tanker, følelser, ønsker, erfaringer, løse konflikter og skape positive relasjoner gjennom språk	<ul style="list-style-type: none"> - Vi er rollemodeller i hvordan vi kommuniserer til hverandre og med barna. - Gode og trygge relasjoner til barna er et godt utgangspunkt for gode dialoger. - Vi setter oss på barnets nivå og lytter til barnet - Vi setter ord på følelser og anerkjenner barns ulike følelser. - Barna blir oppfordret til å bruke ord i samspill. - Ved å dele i mindre grupper er det lettere å se alle barn. - Vi veileder i konflikter og hvordan barna kan løse konflikter. - Vi griper inn i konfliktsituasjoner og hjelper de å sette ord på det som skjer. - Vi lærer barna å si stopp, nei, ja. - Vi lærer oss ord på ulike språk. Noe som igjen kan være med å ufarliggjøre at barn og foreldre kan prøve seg på norsk i barnehagen. - Vi bruker dagtavle, symboler, tegn-til-tale og aktivt bruk av verbalspråk.

<p>I vår barnehage er vi gode språkmodeller og vi videreutvikler barnas begrepsforståelse ved å bruke et variert ordforråd</p>	<ul style="list-style-type: none"> - Vi benytter hverdagssituasjoner til språk. - Vi gjentar ord. - Vi setter ord på alt – vi bader barna i språk. - Vi leser og synger. - Vi leser bøker som gir oss noe annet enn hverdagsspråk. - Temaarbeid og prosjekter gir oss varierte språkmiljøer. - Vi har ansatte med ulik alder og bakgrunn som gir et mangfold i språket.
<p>I vår barnehage bruker vi varierte formidlingsformer og tilbyr et mangfold av bøker, sanger, bilder og uttrykksformer</p>	<ul style="list-style-type: none"> - Vi bruker Polylino som er en flerspråklig og digital barneboktjeneste. - Vi bruker Salaby som er et digitalt læringsunivers. - Vi tar frem bøker og tilbyr lesing. - Bøkene er i barnas høyde. - Vi har bilder vi kan samtale om. - Vi pynter avdelingen med barnas egen kunst. - Barna får medvirke i hva som skal være på veggene og vi bruker veggene bevisst og aktivt. - Vi maler vinduer ut ifra temaer eller årstider. - Vi har samlingsstund og rollespill gjennom hele året. - Vi formidler barnekultur; nytt og tradisjonelt, som norske folkeeventyr, sanger og regler, men også nytt som Bukkene bruse på badeland og Fantus. - Vi deltar på arrangementer i regi av kommunen, som lesestund i bibliotek og ulike aktuelle kulturarrangementer. I år blir det operaforestilling i barnehagen. - Maxibarna sang, spill osv

3.5 Alle skal ha det trygt og godt

Hvordan vår barnehage jobber forebyggende slik at alle barn opplever et inkluderende, trygt og godt leke- og læringsmiljø, i tråd med barnehageloven § 41, er beskrevet ovenfor. Dersom det skulle vise seg at et barn ikke skulle ha det trygt og godt psykososialt miljø, har barnehagen en aktivitetsplikt i tråd med barnehageloven §§ 42-43. Aktivitetsplikten består av fem delplikter og er visualisert i skjemaet nedenfor:

- Følge med
- Gripe inn
- Melde fra
- Undersøke
- Sette inn tiltak



Figur 3 - Flytskjema barnehagen aktivitetsplikt

Flytskjemaet viser hvordan barnehagen jobber hvis de får kjennskap til at ett eller flere barn ikke har et inkluderende og trygt leke- og læringsmiljø. Barnehagen har tilhørende skjemaer som skal benyttes når aktivitetsplikten igangsettes og hvis det skal lages en aktivitetsplan.

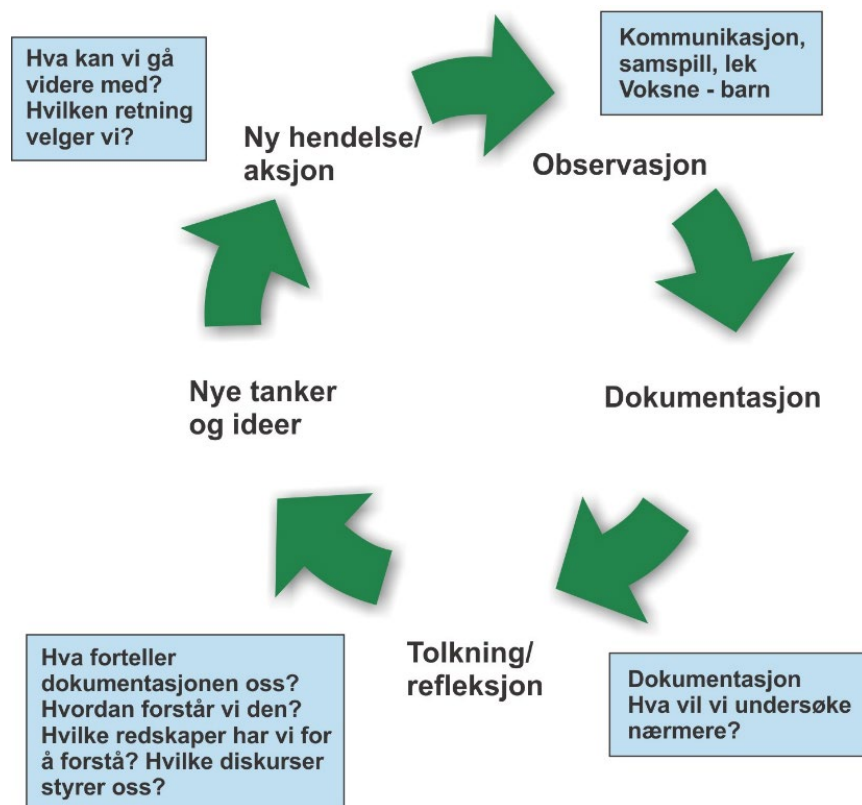
4 Barnehagens arbeidsmåter

4.1 Planlegging, dokumentasjon og vurdering

Vi arbeider kontinuerlig med planlegging, dokumentasjon og vurdering. Planlegging gir personalet grunnlag for å tenke og handle langsiktig og systematisk i det pedagogiske arbeidet. Planleggingen må baseres på kunnskap om barns trivsel og allsidige utvikling, individuelt og i gruppe. (Rammeplanen, 2017)

Dokumentasjon av personalets arbeid synliggjør hvordan personalet arbeider for å oppfylle kravene i barnehageloven og rammeplanen.

Barnehagen skal jevnlig vurdere det pedagogiske arbeidet. **Pedagogisk dokumentasjon** er en arbeidsmåte som bidrar til å sikre vurderingsarbeidet – i tråd med barnehageloven og rammeplan. Pedagogisk dokumentasjon inneholder følgende faste elementer som observasjon, dokumentasjon, deling, refleksjon, tolkning og valg. Hensikten med pedagogisk dokumentasjon er å utfordre og videreutvikle personalets syn på barn, på læring og på kunnskap, ikke å vurdere og dokumentere ferdigheter og kunnskaper, trivsel og erfaringer hos enkeltbarnet.



Figur 4 - Modellen viser bruken av dokumentasjon som pedagogisk arbeidsmåte

Dokumentasjon kan bidra til:

Barn

- hjelpe barna å huske tilbake til, og sette ord på aktiviteten/hendelsen – gi ny inspirasjon til leken
- Et verktøy for at barna skal ta del i videre planlegging og vurdering
- Barna får en opplevelse av at det de gjør er viktig – de blir sett og hørt. Bidrar til å fremme et positivt selvbilde
- Synliggjør at andre barn handler og har andre løsningsforslag enn dem selv

Personalet:

- Refleksjon og bevisstgjøring av egen praksis
- Lære mer om og reflektere rundt barns lærings-prosesser, tanker, meninger og relasjoner – utvikle vår evne til å SE
- Synliggjøre hva barna er opptatt av i hverdagen og rundt prosjekt vi arbeider med.
- Fungere som et løpende vurderingsverktøy – grunnlag for videre planer
- Se progresjon hos barn og ansatte – ved å se tilbake på prosesser

Foreldre:

- Synliggjøre barna sin hverdag- lek, læring og opplevelser
- Vise barnehagens innhold og arbeidsmåter
- Verktøy for videre samtale/ mellom barn og foreldre
- Utgangspunkt i foreldresamtaler

4.2 Fagområder

Rammeplan for barnehager har syv fagområder som barnehagen skal være innom i løpet av et år. I arbeid med fagområdene vil ofte flere områder være representert samtidig i prosjekt og i forbindelse med hverdagsaktiviteter. Periodevis vektlegges enkelte områder mer enn andre. Lek og barns rett til medvirkning påvirker innholdet i arbeidet med fagområdene. Fagområdene i barnehagen er stort sett de samme som barn senere møter i skolen.

I arbeid med de ulike fagområdene

- får barna ulike erfaringer og opplevelser
- skapes det stemning og begeistring
- finner vi en riktig balanse mellom barne- og voksenstyrte aktiviteter

skal vi være lydhøre for barns tanker og kunnskapssøking voksne og barn som er nysgjerrige sammen, undrer oss og utvikler «vår kunnskap».



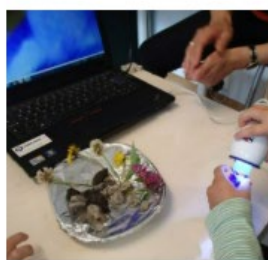
Figur 5 - Fagområdene illustrert i sammenheng med hverandre

4.3 Digital praksis i barnehagen

Digital praksis i barnehagen (IKT) supplerer barnehagens arbeidsmåter, støtte barnas utvikling og læring og tilbyr nye uttrykksformer. Vi jobber for å bygge profesjonsfaglig digital

kompetanse (PFDK) i vår barnehage, som betyr at ansatte har fagkunnskap, pedagogisk kunnskap og teknisk kunnskap i bruk av digitale verktøy i barnehage. Ved bruk av digitale verktøy skal personalet være aktive sammen med barna. Digitale verktøy brukes med fornuft og skal ikke dominere som arbeidsmåte.

Ansatte i barnehagen skal ha kompetanse til å legge til rette for inkluderende, trygge og gode digitale miljøer for alle barn i barnehagen slik at den digitale praksis bidrar til barnas lek, kreativitet og læring. Bruk av ulike digitale verktøy i pedagogisk arbeid skal støtte opp om barns læreprosesser, bidra til å oppfylle rammeplanens føringer for et rikt og allsidig læringsmiljø for alle barn, samt at barna får støtte til å utvikle en begynnende etisk forståelse og digital dømmekraft. Mer om barnehagens arbeid med IKT i egen plan og [IKT plan for kommunale barnehager](#)

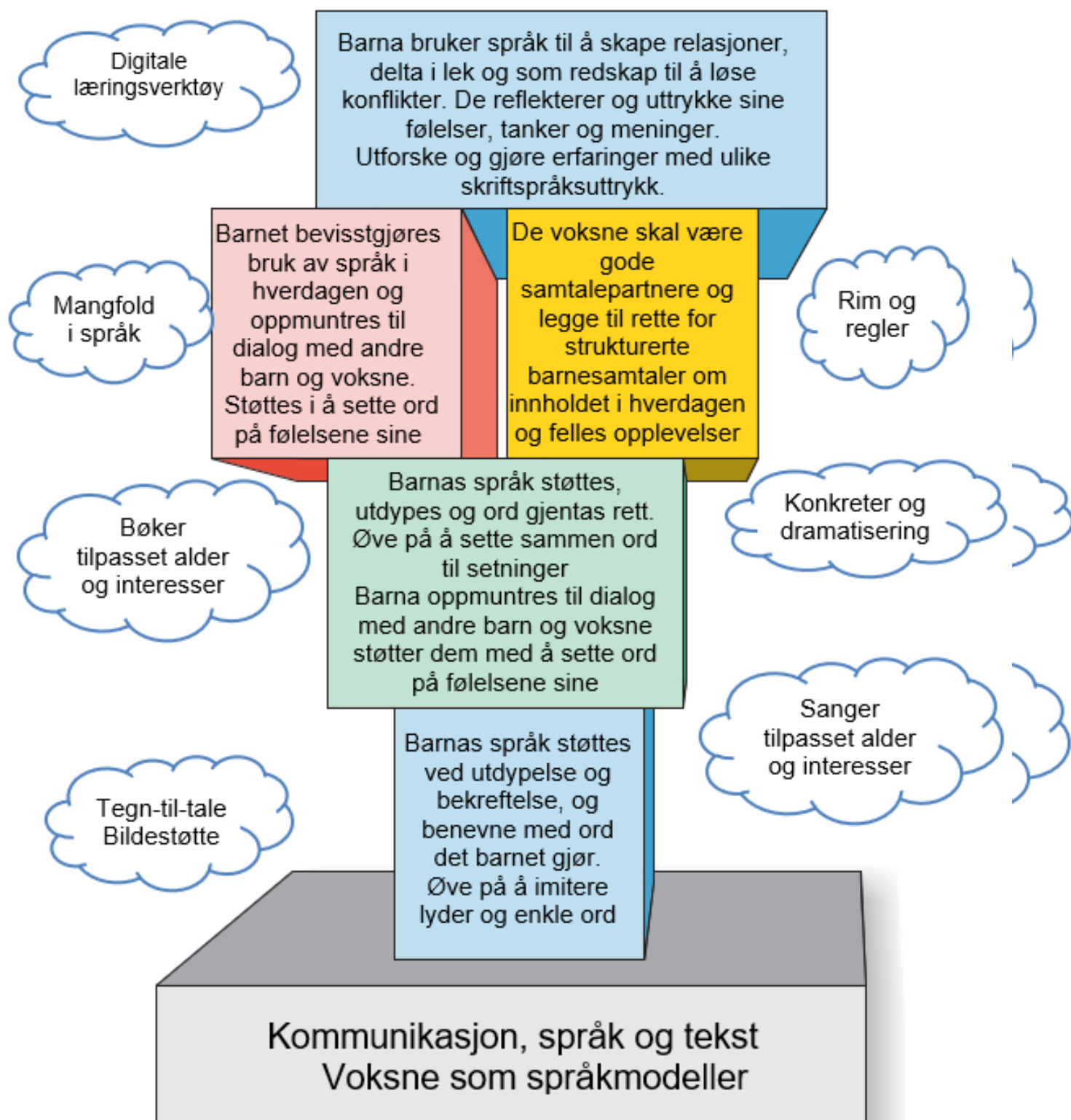


4.4 Progresjon i barnehagen

Progresjon i barnehagen innebærer at alle barna skal utvikle seg, lære og oppleve fremgang. Med bakgrunn i vårt syn på barn som kompetente og aktive utforskere i egne læringsprosesser, er vi opptatt av at progresjonen skal følge barnet og ikke alder. Det betyr at vi voksne må ha god kunnskap om det enkelte barn slik at vi kan gi hen utfordringer med utgangspunkt i deres nysgjerrighet, interesser og styrker. Vi tilrettelegger slik at barn har noe å strekke seg etter, støtter og stimulerer læringslysten, ser og bekrefter barna i mestringsøyeblikkene. Hvordan vi legger til rette for progresjon vil ha tett sammenheng med observasjoner og vurderinger vi gjør i hverdagen.

Gjennom valg av pedagogisk innhold, arbeidsmåter, små og store grupper, leker, materialer og utforming av fysisk miljø, legger vi til rette for progresjon i barnehagen. Ved å være nærværende voksne i barnehagen, se barna og reflektere over vår praksis, skaper vi et miljø som vil fremme progresjon i lek, omsorg, danning og læring for både barn og voksne.

Eksempel på progresjon i barnehagen:



Figur 6 - En illustrasjon av progresjon i barnehagen, her med eksempel "Kommunikasjon, språk og tekst"

5 Overganger

Barnehagen er den første arenaen barna møter utenfor hjemmet og den er en del av det helhetlige utdanningsløpet. Hos oss dannes grunnlaget for videre læring. Samarbeid mellom hjem og barnehage ved oppstart og gjennom hele barnehagetiden, og etter hvert barnehage og skole er viktig for å skape en god overgang og sammenheng for videre utdanning.



5.1 Overgang hjem-barnehage

For de aller fleste barna er det en stor overgang å starte i barnehagen. Vi ønsker derfor å skape en sammenheng mellom hjemmet og barnehagen, og at overgangen skal være god for både barn og foreldre. Gjennom godt samarbeid med foreldrene kan vi bygge videre på den tryggheten barnet har hjemmefra.

I overgangen fra hjem – til barnehage benytter vi oss av [Fredrikstadmodellen](#), som vektlegger betydningen av at omsorgspersonen er tilstede og aktiv i lek, aktiviteter og hverdagssituasjoner med barna i oppstarten.

Lekegrupper før oppstart i barnehagen

Fra mai måned er nye barn og foreldrene velkomne på besøksdager en gang i uken for å bli kjent og leke med de andre barna og de voksne på avdelingen.

5.1.2 Oppstart i barnehagen

Barnet vil den første dagen blir møtt av sin kontaktperson første dagen - som sammen med foreldre skal sikre barnet en god start i barnehagen. Det legges opp til foreldreaktiv tilvenning. Foreldre inviteres til foreldremøte og førstegangssamtale før oppstart, eventuelt i løpet av de første dagene etter oppstart.

5.2 Overganger innad i barnehagen

Vi starter intern overgangsperiode mellom avdelinger og hus fra mai måned. Da besøker barn og personale, ukentlig, den barnegruppen og avdelingen de skal starte på til høsten. Det gjennomføres overgangssamtaler mellom pedagogene på gammel og ny avdeling og foreldre får tilbud om en samtale med ny pedagog før oppstart.

5.3 Overgang til skole og SFO

Det siste året i barnehagen jobbes det for at barna skal få en trygg og god overgang til skolen. Fredrikstad har en felles rutine som alle barnehagene og skolene følger i forbindelse med denne overgangen.

Noe av det viktigste arbeidet før skolestart er å kunne ta kontakt med andre på en positiv måte. Vi har fokus på lek, vennskap, samarbeid, konflikthåndtering og positiv sosial adferd. Hverdagslivets ferdigheter og selvstendighet, det å kle av og på seg selv, gå på toalettet og «å ta ansvar for seg selv» øves også på. På våren drar skolestarterne på tur og besøker skole/SFO med barnehagen og de inviteres på førskoledager sammen med foreldrene.



6 Foreldresamarbeid og foreldremedvirkning

Barnehagen skal legge til rette for foreldresamarbeidet og god dialog med foreldrene. Foreldresamarbeidet skal både skje på individnivå, med foreldrene til hvert enkelt barn gjennom daglig uformell kontakt og i avtalte mer formelle samtaler. På gruppenivå vil samarbeid og medvirkning skje gjennom foreldrerådet og samarbeidsutvalget. Hvordan vår barnehage jobber for å legge til rette for dette viktige samarbeidet kan dere lese i tabellen nedenfor.

Foreldrene er en viktig ressurs for barnehagen - og barn trenger trygge, tydelige og støttende foreldre. Foreldrekompasset er et program som legger til rette for økt kunnskap for foreldre, gjennom kunnskapsdeling og refleksjon sammen med andre foreldre. Programmet følger foreldre fra barnets første møte på helsestasjonen, gjennom barnehage og skole ut 10. trinn. På ett eller flere foreldremøter i året vil Foreldrekompasset bli gjennomført i vår barnehage.



Trygge foreldre møter barnet med åpne armer. De tåler barnets ulike følelser og tenker over hvordan de selv oppleves av barnet.

Tydelige foreldre tar ledelsen og viser vei. De setter grenser på en omsorgsfull måte, og vet at avgjørelser kan være upopulære og gode på samme tid.

Støttende foreldre prøver å forstå barnets opplevelser og følelser, og gir både trøst og oppmuntring. De lar barna prøve selv og hjelper til når det trengs.

Alle ansatte møter foreldre som en ressurs, og bidrar aktivt til et godt samarbeid med hjemmet, samt støtter og styrker foreldre i foreldrerollen.

Slik vil vi ha det

I vår barnehage ser vi foreldre som ressurs gjennom å lytte, ha god kommunikasjon og gi anerkjennelse i hverdagen

Slik gjør vi det i vår barnehage

Det er gjennom et godt samarbeid med foreldre vi kan skape en veldig god barnehage. Dette er viktig for oss:

- Vi er positive og imøtekommende i samarbeidet med foreldre.
- Vi lytter til foreldrene og stiller spørsmål; det er foreldrene som kjenner barnet best.
- Vi streber mot å finne en felles forståelse med foreldre.
- Vi er tilgjengelige og har daglige samtaler i levering og henting. Vi tar initiativ til disse samtalerne og forteller om dagen.
- Vi er inkluderende, viser respekt og er nysgjerrige på ulikheter.,
- Vi har foreldresamtaler ved behov.

	<ul style="list-style-type: none"> • Et aktivt FAU (Foreldrenes arbeidsutvalg) og SU (Samarbeidsutvalget). • Vi har to foreldremøter i året.
I vår barnehagen utveksler ansatte og foreldre informasjon om barnets utvikling, trivsel, erfaringer, læring og helse	<ul style="list-style-type: none"> • I tilvenningen har vi oppstartsamtale med alle nye foreldre for å få en trygg og god start i barnehagen. • Alle avdelinger tilbyr minimum to foreldresamtaler i året, høst og vår. Foreldre kan når som helst be om samtale. • Vi gjennomfører Foreldrekompasset en gang i året. • Vi bruker tolk i samtaler og møter.
I vår barnehage samarbeider vi med foreldrene for et godt og trygt barnehagemiljø	<ul style="list-style-type: none"> • Vi følger lovverket, kapittel 8, med nulltoleranse mot krenkelser og fokus på forebygging i et inkluderende leke- og læringsmiljø. • Vi har aldersinndelte avdelinger, der det legges til rette for å bygge gode og nære relasjoner gjennom flere år, i samme barnegruppe, foreldregruppe og ansattgruppe. • FAU tar opp saker til felles interesse for alle barn og foreldre, og er med å skape et godt sosialt miljø ved å arrangere sosiale sammenkomster. • Vi har et godt og aktivt FAU og SU i barnehagen med fokus på åpenhet og medvirkning. • Barna, familiene og ansatte deltar på ulike familiearrangementer gjennom året, som sommerfest, 16. mai - fest og Lucia.
Barnets beste	
I vår barnehage iverksetter vi kunnskapsbaserte tiltak, og har en praksis som bidrar til at barnet med sin familie får rett hjelp til rett tid	<p>I nær forståelse med familiene samarbeider vi med ulike hjelpetjenester i Fredrikstad kommune:</p> <ul style="list-style-type: none"> • PPS – Pedagogisk psykologisk senter • Helsestasjonene • Livsmestring og mestring, som fysioterapeuter • Barnevernet • Barn, ungdom og familiehjelpa
I vår barnehage har vi et anerkjennende og aktivt foreldresamarbeid, slik at samtykke innhentes tidligst mulig for å etablere et godt samarbeid med ulike tjenester - til barnets beste	<ul style="list-style-type: none"> • Barnehagen og foreldre samarbeider tett og nært fra barnets oppstart i barnehagen. • Bekymringer deles raskt med foreldre. • Barnehagen følger kommunens prosedyrer og skjemaer for innhenting av samtykke.



7. Bærekraft, mat og helse = livsmestring

Livsmestring handler om å kunne forstå og å kunne påvirke faktorer som har betydning for mestring av eget liv. Barna skal få øve på å mestre motgang, håndtere utfordringer og bli kjent med egne og andres følelser. Dette starter vi å øve på i tidlige alder, og det henger i tillegg tett sammen med arbeidet for inkluderende, trygt og godt barnehagemiljø. I barnehagen jobber vi på flere felt innenfor bærekraftig utvikling som påvirker hverandre og som er faktorer som påvirker barnas evne til å mestre livet sitt.

Rammeplanen sier at barna skal lære å ta vare på seg selv, hverandre og naturen. Det skal også skapes en økonomisk bevissthet rundt forbruket vårt og fordeling av ressurser i samfunnet. Barnehagen har derfor en viktig oppgave i å fremme verdier, holdninger og praksis for et mer bærekraftig samfunn. Det legges til rette slik at barna kan lære gode holdninger, verdier og vaner som er i tråd med bærekraftig utvikling og livsmestring. Måltider og matlaging i barnehagen skal gi barna et grunnlag for å utvikle matglede og sunne helsevaner.

Vår barnehage følger [Helsedirektoratets anbefalinger om mat og måltider i barnehagen](#).

I vår barnehage har vi fokus på bærekraft, mat og helse i et livsmestringsperspektiv

Slik vil vi ha det	Slik gjør vi det i vår barnehage
I vår barnehage skal vi bidra til at barna blir kjent med seg selv, kroppen sin og utvikle bevissthet om egne og andres grenser	<ul style="list-style-type: none"> - Barna blir sett, hørt og møtt med forståelse på sine følelser. - Vi har fokus på at vi er ulike og med ulike følelser. - Vi har samlinger i små grupper for mer ro og alle blir sett og hørt. - Vi har samtale om ulike familier, søsken, foreldre, ulike land, flagg, språk mm. - Vi har dialog og refleksjon med barna om sine og andres følelser og kropp. «Nei betyr nei», og lærer barna om hvordan man setter grenser. - Vi lærer barna å si stopp, og vise tegnet for stopp. Barna lærer å respektere når andre sier stopp/viser tegnet for stopp. - Vi har alderstilpassende prosjektarbeid om kropp. - Vi ansatte respekterer barns grenser ved at barn skal få lov til å velge ansatte til stell, legging og andre omsorgssituasjoner. Faste ansatte prioriteres i disse omsorgssituasjonene. - Vi lar barna øve på å kle av/på seg selv (alderstilpasset)
I vår barnehage har vi en bærekraftig og miljøvennlig praksis som etablerer gode vaner for barna	<ul style="list-style-type: none"> - På tur skal naturen være like fin når vi drar, som da vi kom. Vi legger igjen et

	<p>«tak» og «ingenting», og tar med søppel hjem.</p> <ul style="list-style-type: none"> - Vi samler inn naturmaterialer til lek og forming. - Vi tar vare på leker og materiell. - Når barna tegner oppmuntrer vi de til å bruke hele arket. - Vi spiser mat vi selv har dyrket. - Vi samtaler med barna om sunn mat. - Varmmat har vi tidlig i uka for å begrense matsvinnet. - Vi har samlinger hvor vi øver på kildesortering. - Deltar i Rusken aksjon før 17. mai
<p>I vår barnehage legger vi til rette for helsefremmende aktiviteter, psykisk og fysisk.</p>	<ul style="list-style-type: none"> - Vi har mål om å ha et trygt og inkluderende miljø, se leke- og læringsmiljø. - Alle barn skal føle seg sett og bli hilst og sagt hadet til hver dag. - Vi viser alle barna at de er viktige for oss, at vi bryr oss om dem og familiene. - Barna møter trøst og reguleringsstøtte. - Vi legger til rette for grov- og fin motoriske aktiviteter og at barna møter ulike former for sansestimulering, utfordringer og opplever mestring. - Vi legger til rette for hvilestund. - Barna får utforske på egenhånd. - Vi skal gi barna gode opplevelser ved å være ute. - Vi har tilgang til gymsal. - Alle avdelinger har turdager. - Maxibarna deltar på svømming.
<p>I vår barnehage har vi måltider som fremmer helse, mat- og måltidsglede, gode samtaler og fellesskapsfølelse hos barna</p>	<ul style="list-style-type: none"> - Vi legger vekt på god hygiene i matlaging og før måltider. - Vi starter måltidet med en sang. - Barna inkluderes i matlagingen og er med på matlagingen tilpasset alder. - Vi lager måltider tilpasset avdelingens alder og mat alle kan spise. - Vi lager enkle, sunne måltider som ikke tar for lang tid bort fra barna. - Vi lar barna smake forskjellige frukter og grønnsaker gjennom året. - Vi tar hensyn til at måltidet skal være inkluderende, der barna respekterer hverandre.

- Vi snakker sammen rundt bordet og tuller med barna og lar de tulle og prate med oss og hverandre.
- Vi deler barna i mindre grupper under måltidene og en ansatt har ansvar for gode samtaler rundt matbordet.
- Vi oppfordrer barna til å hjelpe hverandre ved behov, be om pålegg og sende til hverandre.
- Vi øver på å si «tak».
- Vi har høytlesing ved matbordet når barna selv ber om det.



Kildehenvisning

[Lov om barnehager](#)

[Rammeplanen for barnehager \(2017\)](#)

[Kommunedelplan Oppvekst – Fredrikstad kommune 2021-2032](#)

[Plan for kvalitet i barnehagen 2023-2027](#)

[Helsedirektoratet](#)

Boken: *Den autoritative voksenrollen i barnehage og skole* (2022) av Pål Roland

Programmet «Være sammen»: Pål Roland/Ingunn Størksen «Alle barn på jorden har den samme rett!» 2 utgave, 1 opplag 2012

