

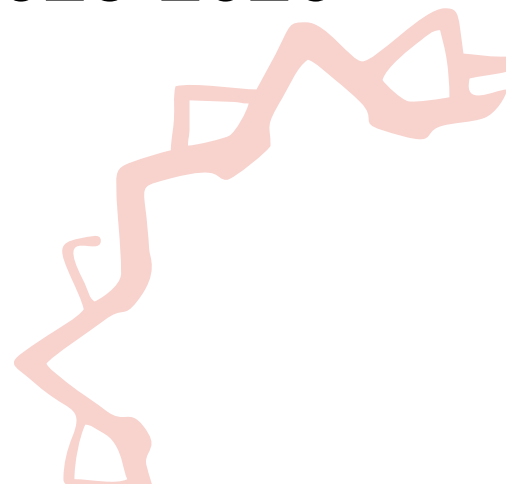


Årsplan barnehageåret 2025-2026

Langøyåsen barnehage

Vedtatt av
SU

Dato
17.09.2025



Forord

Å bidra til at alle barn får en god start i livet er den viktigste investeringen vi kan gjøre som samfunn. Barnehagen er det første og frivillige steget i et helhetlig utdanningsløp og legger grunnlaget for videre utvikling, læring, danning og demokratisk deltakelse. God kvalitet i barnehagen er en forutsetning for at barn skal få en god start og gode muligheter videre i livet.

Fredrikstad kommune har felles mal for årsplan i de kommunale barnehagene. Hver barnehage utarbeider sin årsplan ut fra de fastsatte rammene. Disse rammene er i tråd med kravene som er beskrevet i barnehageloven med forskrifter. Årsplanen er et pedagogisk arbeidsredskap for ansatte i barnehagen og en dokumentasjon på barnehagens pedagogiske arbeid. Den bygger på FNs barnekonvensjon, Lov om barnehage, Rammeplan for barnehagens innhold og oppgaver samt den politisk vedtatte Plan for kvalitet i barnehagen. Planen følger opp Kommunedelplan for oppvekst 2021–2032, heretter kalt oppvekstplanen, som angir retningen for Fredrikstad kommunes oppvekstpolitikk i perioden fram mot 2032. Planhierarkiet er synliggjort i modellen. Fredrikstad kommune virksomheter har en felles visjon «Sammen løfter vi Fredrikstad», hvor verdiene inkluderende, ansvarlig og modig står sentralt og skal være gjeldende i arbeidet vårt.

Årsplanen er veiledende for ansatte i barnehagen og skal legges til grunn for barnehagens pedagogiske arbeid. Innholdet skal være gjenkjennbart i barnehagens praksis og gjenspeile de verdier og holdninger som alle ansatte skal bære med seg i møte med barn og foreldre. Barnehagen er en del av «laget rundt barnet», og et tett og godt samarbeid med foreldre er viktig for kvaliteten og for å skape helhet og sammenheng i barns hverdag.

Barnehagens årsplan er også et viktig dokument for eier og myndighetenes oppfølging og tilsyn med barnehagen.

Lykke til med det gode samspeilet med de yngste barna våre, enten du er ansatt eller forelder. Barnehagealderen er grunnmuren til livet.

Ønsker dere alle et godt barnehageår!

Gøril Pedersen Bjerknes
Etatsjef barnehageetaten



Innhold

1	Informasjon om barnehagen.....	3
2	Kvalitet i vår barnehage	4
2.1	Pedagogisk grunnsyn.....	4
2.2	Pedagogisk arbeid	4
2.3	Barnehages arbeid med satsingsområdene	5
3	Barnehagens formål og innhold.....	7
3.1	Omsorg.....	7
3.2	Lek, læring og danning.....	7
3.3	Medvirkning.....	7
3.4	Barnehagens leke- og læringsmiljø	8
3.5	Alle skal ha det trygt og godt.....	12
4	Barnehagens arbeidsmåter	13
4.1	Planlegging, dokumentasjon og vurdering.....	13
4.2	Fagområder.....	14
4.3	Digital praksis i barnehagen.....	15
4.4	Progresjon i barnehagen.....	15
5	Overganger	17
5.1	Overgang hjem-barnehage	17
5.1.2	Oppstart i barnehagen	17
5.2	Overganger innad i barnehagen	17
5.3	Overgang til skole og SFO.....	18
6	Foreldresamarbeid og foreldremedvirkning.....	19
7	Bærekraft, mat og helse = livsmestring.....	21
	Kildehenvisning	23
	Vedlegg.....	23

1 Informasjon om barnehagen

Velkommen til Langøyåsen barnehage

Et sted der små og store har det trygt og godt sammen. For oss er det viktig at barn gleder seg til å gå i barnehagen og at dere foreldre er trygge på at her har barnet det trygt og godt. Vi skal være en barnehage der barna får leke, mestre, utfolde seg, lære og skape noe.

Mestring, glede, lek, omsorg og læring er fem viktige ord for jobben vi skal utføre hver dag. Vi ønsker å fremstå som en åpen og inkluderende barnehage, der barn og voksne blir sett og tatt vare på. Et læringsmiljø med omsorg og humor. Foreldre og barn vil være med på å påvirke barnehagens innhold. Ved siden av å fokusere på å utvikle sosiale sider og lek vil vi gi det enkelte barn opplevelse innen IKT, musikk, litteratur, friluftsliv, forming og fysisk aktivitet. Barna skal få oppleve mestring og glede i hverdagen.

Langøyåsen barnehage åpnet i 2010. Vi er en fem avdelings barnehage som ligger på et boligfelt med kort vei til naturskjønne omgivelser på toppen av Kråkerøy. Skog og mark er rett utenfor barnehagen og vi har vår egen gapahuk som vi ofte går på tur til. Vi har også et flott uteområde med ulike lekeapparater, husker, sandkasse, fotballbane og grillhytte. Uteområdet er tilpasset for barns lek i ulik alder og gir rom for mestring og glede. Barnehagens utforming er unik og spennende. Inne i barnehagen har vi luftige og brukervennlige avdelinger/rom, samt vårt eget bibliotek og formingsrom.

Vi har engasjerte, omsorgsfulle, kompetente og glade ansatte som er bevisst sitt ansvar i forhold til å nå vår visjon, samt de målene vi setter oss. Bemanning og pedagognorm oppfylles selvsagt hos oss.

Mer informasjon om barnehagen finner dere på [kommunens hjemmeside](#) og i [barnehagens vedtekter](#).

2 Kvalitet i vår barnehage

2.1 Pedagogisk grunnsyn

Pedagogisk grunnsyn omfatter ideene, oppfatningene, verdier, holdninger, menneskesyn og kunnskaper som ligger til grunn for våre pedagogiske valg og handlinger. Vårt pedagogiske grunnsyn er ikke uforanderlig, men endres i takt med ny forskning og kunnskap om barn og deres utvikling.

Hvordan vi i barnehagen tenker om og jobber med omsorg, lek, læring og danning henger tett sammen med vårt pedagogiske grunnsyn. Det er ikke rom for tilfeldig eller privat praksis, men våre avgjørelser og prioriteringer skal forankres og begrunnes ut fra et faglig ståsted hvor vi opptrer som profesjonelle lagarbeider – som en del av «laget rundt barnet». I det profesjonelle lagarbeidet anerkjennes det at de beste løsningene finnes i fellesskap med barn og foreldre, og på tvers av virksomheter, etater og profesjonsgrenser.

Plan for kvalitet, som er en operasjonalisering av oppvekstplanen beskriver det menneskesynet som er gjeldende for oss som jobber med barn i Fredrikstad kommune:

«Innenfor barnehage, skole og barne- og familietjenester ligger det til grunn at alle mennesker er like mye verdt, uavhengig av hva som ellers skiller oss. Dette beskriver et menneskesyn som er preget av respekt, menneskeverd og fokus på ressurser, muligheter og utvikling.»

«Det er også en del av vårt grunnleggende menneskesyn at barn lærer og utvikler seg i samspill med andre. Det er derfor en viktig del av en god oppvekst at alle barn er en del av et inkluderende barnehage- og skolemiljø.»

Vi som jobber i barnehage skal kontinuerlig reflektere over egen rolle i møte med barn og deres familie, og minne hverandre på at det er vi som er ansvarlig i disse møtene. I Fredrikstad kommune er teorien om den autoritative voksenrollen valgt som felles faglig rammeverk. Vi skal øve på den autoritative rollen i alle våre møter – med barna, familiene og med hverandre. Det er et mål at det skal jobbes for et autoritativt klima i virksomheten. Det handler om å oppnå god relasjonskvalitet på alle nivåer i barnehagen, samtidig som det kommuniseres og utøves tydelige og rettfærdige normer og grenser i det daglige samspillet.

2.2 Pedagogisk arbeid

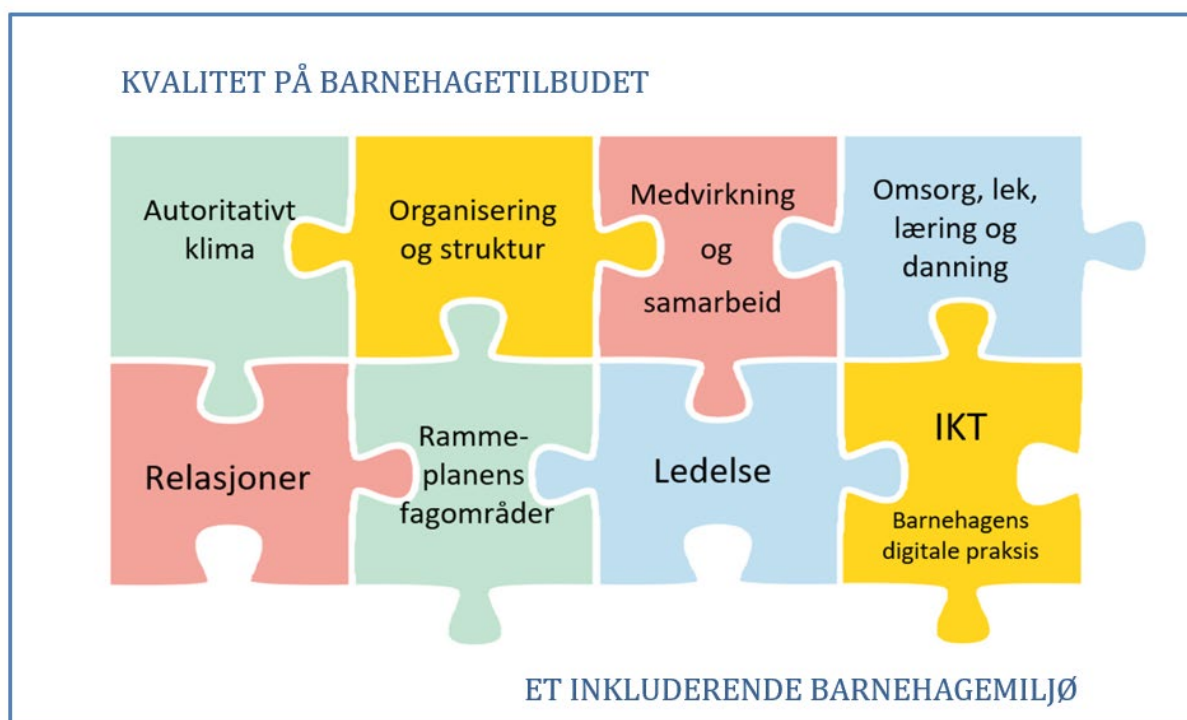
Pedagogisk arbeid i barnehagen bygger på vårt pedagogiske grunnsyn. Det henger sammen med valg som gjøres med bakgrunn i rammeplanen og nasjonale føringer, samtidig som det er tilpasset vår barnehages egenart. For å oppnå god kvalitet i vår tjeneste og i oppveksttjenestene generelt må vi jobbe for et felles verdigrunnlag og en felles forståelse av hva vi skal oppnå, både innenfor egen virksomhet og i møte med andre tjenester vi samarbeider med. Dette jobber vi med gjennom [Plan for kvalitet](#), sammen med de andre virksomhetene i oppvekstseksjonen.

Vårt syn på barn som kompetente og aktive utforskere i egne læringsprosesser preger arbeidet og innholdet i vår barnehagehverdag. Sammen med alle valg og mikroavgjørelser som gjøres av den enkelte medarbeider i vår barnehage, utgjør det til sammen kvaliteten på tilbudet barna får i vår barnehage. Lek, barnas interesser og engasjement er viktig grunnlag for det pedagogiske arbeidet. Barnehagen jobber tverrfaglig og fagområdene skal bidra til barna lek, lærling og trivsel, samt bidra til allsidig utvikling og helse. Fagområdene flettes inn i hverandre gjennom aktiviteter, lek og turer- og må sees i sammenheng. Arbeid med

relasjoner, språk, lek, læring og de ulike fagområdene i rammeplanen, vil være representert samtidig i prosjekt og i hverdagsaktivitetene hos oss.

Rammeplanen sier at det allmennpedagogiske tilbudet skal tilpasses barnas behov og forutsetninger. Dermed skal barnehagens strukturer og organisering tilpasses barna og barnegruppen som til enhver tid går i barnehagen.

Alt dette, og mye mer, utgjør deler av en helhet som sammen danner kvaliteten på tilbudet det enkelte barnet får i vår barnehage. Som et puslespill, hvor vi må jobbe for å finne hver enkelt brikke til å henge sammen:



Figur 1 - Et sammensatt og helhetlig barnehagetilbud

2.3 Barnehages arbeid med satsingsområdene

Lek i et trygt og godt barnehagemiljø.

I vår barnehage ser vi lek og barnehagemiljø som to tett sammenvevde områder som til sammen skaper grunnlaget for barns trivsel, utvikling og læring. Et trygt og godt barnehagemiljø gir rom for lek, og gjennom lek utvikler barna relasjoner, språk og sosial kompetanse – alt som bidrar til et positivt miljø.

Slik jobber vi med lek:

Vi gir barna tid og rom til å fordype seg i lek hver dag.

Vi utvikler lekemiljøer som inspirerer til fantasi, utforskning og samarbeid.

Vi observerer og støtter leken for å sikre at alle barn får delta og oppleve mestring.

Vi bruker leken som en inngang til læring, språkstimulering og sosial utvikling.

Slik jobber vi med barnehagemiljø:

Vi skaper et miljø preget av trygghet, tilhørighet og respekt.

Vi arbeider systematisk med relasjons-kompetanse og autoritativt klima – ansatte som er varme, tydelige og støttende.

Vi forebygger utenforskap og mobbing gjennom inkluderende praksis og aktive ansatte i barnas hverdag.

Vi involverer barna i å forme miljøet gjennom medvirkning og samtaler.

Sammenhengen mellom lek og miljø:

Lek er en sosial arena der barn lærer å samarbeide, forhandle og vise omsorg.

Et godt lekemiljø styrker fellesskapet og forebygger konflikter og utestengelse.

Når barn får leke i trygge omgivelser, utvikler de selvtillit og trygghet i seg selv og i relasjon til andre.

Mål for arbeidet:

***Å fremme et trygt og godt barnehagemiljø uten mistriksel og krenkelser som mobbing, vold, diskriminering og trakassering.**

* Alle barn skal oppleve lekeglede, vennskap og tilhørighet.

* «Lekegode» og tilstedeværende ansatte.

* Ansatte som støtter leken, bidrar samtidig til å bygge et positivt barnehagemiljø.

* Barnehagen skal være et sted der barn trives, utvikler seg og føler seg trygge.

* Personalet skal ha høy kompetanse på lekens betydning og miljøskapende arbeid.

3 Barnehagens formål og innhold

3.1 Omsorg

Barnehagen skal gi god omsorg som preger alle situasjoner i barnas hverdag. Den skal komme til uttrykk når barna leker og lærer, i stell, måltider og påkledning. God omsorg handler om å oppleve et miljø preget av aksept og anerkjennelse. Trygge og stabile rammer øker muligheten gode mestringsopplevelser, utvikling og læring.

I samspill med andre lærer barna å vise omsorg for personer rundt seg og de er i en konstant læringsprosess. Omsorg i barnehagen handler både om barn – barn–relasjoner og voksen – barn–relasjoner. Ved at barn får mulighet til å ta imot og gi omsorg, dannes grunnlaget for utvikling av empati, respekt og toleranse. Arbeidet med det psykososiale barnehagemiljøet handler om hvordan vi gir omsorg.

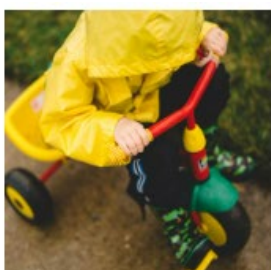
3.2 Lek, læring og danning

Rammeplanen sier at leken skal ha en sentral plass i barnehagen, og lekens egenverdi skal anerkjennes. Lek er en kilde til humor og glede, og gjennom ulike former for lek får barna mulighet til å uttrykke seg og erfare at egen opplevelsesverden gjelder.

Barnehagens arbeid med lek, læring og danning vil bli synliggjort og utdypet videre gjennom årsplanen, spesielt i kapittel 3.4 Barnehagens leke og læringsmiljø.

3.3 Medvirkning

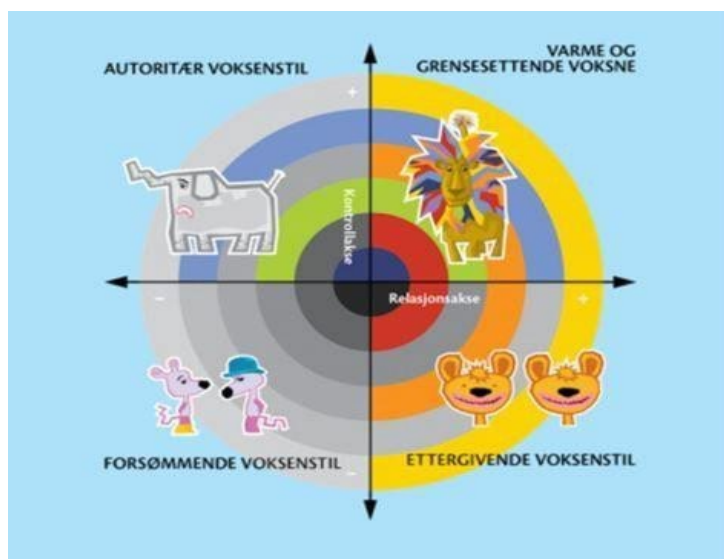
For at det allmennpedagogiske tilbudet skal kunne tilpasses barnas behov og forutsetninger er det avgjørende at vi jobber med barns medvirkning. Barns medvirkning er forankret i FNs barnekonvensjon og lovverket. Deres synspunkter skal tillegges vekt i samsvar med alder og modenhet. Å ta dette på alvor er en forutsetning for at barnehagehverdagen skal oppleves meningsfull for barn, at de får leke, lære, oppleve mestring og utvikle seg.



3.4 Barnehagens leke- og læringsmiljø

I barnehagen skal barna oppleve et stimulerende miljø som støtter opp om deres lyst til å leke, utforske, lære og mestre. Leke- og læringsmiljø er summen av de relasjonelle, kulturelle og fysiske forholdene i barnehagen, samt språkmiljøet. Vi har voksne som er bevisst sin rolle og forbildefunksjon for blant annet hvordan man lytter, gir konstruktiv respons, bruker kroppsspråk, talespråk og tekst i samspill med barn.

Det er alltid den voksne som har ansvaret for å skape og opprettholde et trygt leke- og læringsmiljø, samt bygge gode relasjoner i barnehagen.



Figur 2 - Modeller illustrerer ulike voksenstiler.

Den autoritative voksenstilen innebærer en dynamisk kombinasjon av varm relasjonsbygging til barnet, og utøving av tydelig og grensesettende rammer. Dette vil kunne bidra som en beskyttelsesfaktor i barnas liv.

Foreldre har en viktig rolle og kan forebygge krenkelser og mobbing ved å være varm og grensesettende overfor sitt barn. For å oppnå et trygt og inkluderende barnehagemiljø er det viktig med et godt samarbeid mellom barnehage og hjem. Foreldre er opptatt av eget barns trivsel og trygghet, men det har i tillegg stor betydning at de også bryr seg om de andre barna.

I tillegg til autoritative voksne, har tilretteleggingen av det fysiske lekemiljø og dermed også tilrettelegging av leken, stor betydning for å skape et inkluderende leke- og læringsmiljø i barnehagen. Miljøet må stadig være i bevegelse og endres i takt med barnas fysiske behov, interesser og leketemaer. Miljøet skal også stimulere og legge til rette for ulike former for kommunikasjon, problemløsning og språkutvikling. Å skape spennende møteplasser som stimulerer barns spontane samværsformer, bidrar til at barna bygger relasjoner, får felles lekereferanser og felles forståelse for lekens innhold. Dette er av stor betydning for å etablere vennskap med andre barn og opplevelsen av å være inkludert i fellesskapet.

Vårt mål for barnehagens leke- og læringsmiljø er:

Vi er en inkluderende barnehage hvor alle barn opplever trygghet og mestring i sitt leke- og læringsmiljø

Dette målet skal ses i tett sammenheng med nasjonale sektormål, som også er målene i Plan for kvalitet i barnehagen:

- **Et inkluderende barnehagefelleskap med likeverdig kvalitet**
- **Kompetanseheving for ansatte**

Psykososialt miljø	
I vår barnehage opplever alle et trygt lek- og læringsmiljø og å være en del av et inkluderende fellesskap	
Slik vil vi ha det	Slik gjør vi det i vår barnehage
I vår barnehage har vi et inkluderende fellesskap med rom for ulikheter, vi jobber forebyggende med fokus på vennskap, individ og gruppe	<p><i>Vi legger til rette for trygge og gode relasjoner gjennom dagen</i></p> <p><i>Vi er tett på og har en bevist tilstedeværelse</i></p> <p><i>Vi jobber aktivt med å styrke barns sosiale ferdigheter, empati og evne til å inkludere hverandre</i></p> <p><i>Vi tilpasser oss barnas behov og interesser</i></p>
I vår barnehage har alle ansatte kunnskap om loven og plikter knyttet til et trygt og godt barnehagemiljø	<p><i>Vi går igjennom lovverket og plikter som gjelder to ganger i året (tema på plandager)</i></p> <p><i>Vi har det som et fast punkt på ledermøter og avdelingsmøter (refleksjon og veiledning)</i></p>
I vår barnehage har vi et autoritativt klima i møte med barn, familier og hverandre	<p><i>Vi er tilstedeværende, viser omsorg og respekt, og lytter aktivt til hva andre har å si</i></p> <p><i>Vi kommuniserer tydelig hvilke forventninger og regler som gjelder i barnehagen</i></p> <p><i>Vi bruker positiv forsterkning for å oppmuntre ønsket atferd</i></p>
I vår barnehage samarbeider vi med foreldrene om et trygt og godt barnehagemiljø. Dette samarbeidet er avgjørende for å nå målet om et trygt og inkluderende barnehagemiljø. Hvordan det gjøres i vår barnehage står beskrevet i kapittel 6. Foreldresamarbeid og foreldremedvirkning	

Fysisk miljø

I vår barnehage legger vi til rette for et inkluderende og stimulerende fysisk lekemiljø - både inne i barnehagen, på barnehagens uteområde og i nærmiljøet.

Slik vil vi ha det	Slik gjør vi det i vår barnehage
I vår barnehage har vi et inkluderende, fysisk stimulerende og fleksibelt lekemiljø inne i barnehagen med materialvalg og utstyr som inspirerer, er tilgjengelige og som inviterer til lek og samhandling.	<p><i>Vi tilpasser miljøet etter barnas behov, interesser og utvikling</i></p> <p><i>Vi bruker hele barnehagen (ulike rom)</i></p> <p><i>Vi jobber forebyggende med sosial kompetanse og legger til rette for at barna skal utvikle gode relasjoner</i></p> <p><i>Gjennom lek, samtaler og tilstedeværelse lærer barna å samarbeide, vise empati og løse konflikter</i></p>
I vår barnehage har vi et inkluderende, spennende og fleksibelt lekemiljø ute i barnehagen, som stimulerer barnas allsidige bevegelseserfaringer, lek og samhandling.	<p><i>Går på turer i nærmiljøet</i></p> <p><i>Variert fysisk aktivitet og lek som styrker motorikk og mestring</i></p> <p><i>Sosialt fellesskap og rollelek i friluft</i></p>
I vår barnehage møter barna variert og utfordrende terreng tilpasset alder og modenhet – på barnehagens uteområde og i nærmiljøet	<p><i>Utforskning av naturen med alle sanser</i></p> <p><i>Lekeapparater, leker og materialer som er tilpasset stor og liten</i></p> <p><i>Vi har «TRYGG I VANN» for de største barna på Rødsmyra skole.</i></p>

Språkmiljø

I vår barnehage skal språkarbeidet være lystbetont, preget av lek og gi rom for utforskning og undring

Slik vil vi ha det	Slik gjør vi det i vår barnehage
I vår barnehage skaper vi et inkluderende og inspirerende språkmiljø der barna får mulighet til å oppleve glede ved å bruke, språk og kommunisere med hverandre	<p><i>Vi benytter spontansang i hverdagen</i></p> <p><i>Vi leser bøker, rim og regler</i></p> <p><i>Vi har samlingsstunder</i></p> <p><i>Vi benytter oss av tegn til tale og ASK.</i></p> <p><i>Vi benytter oss av Polylino.</i></p>

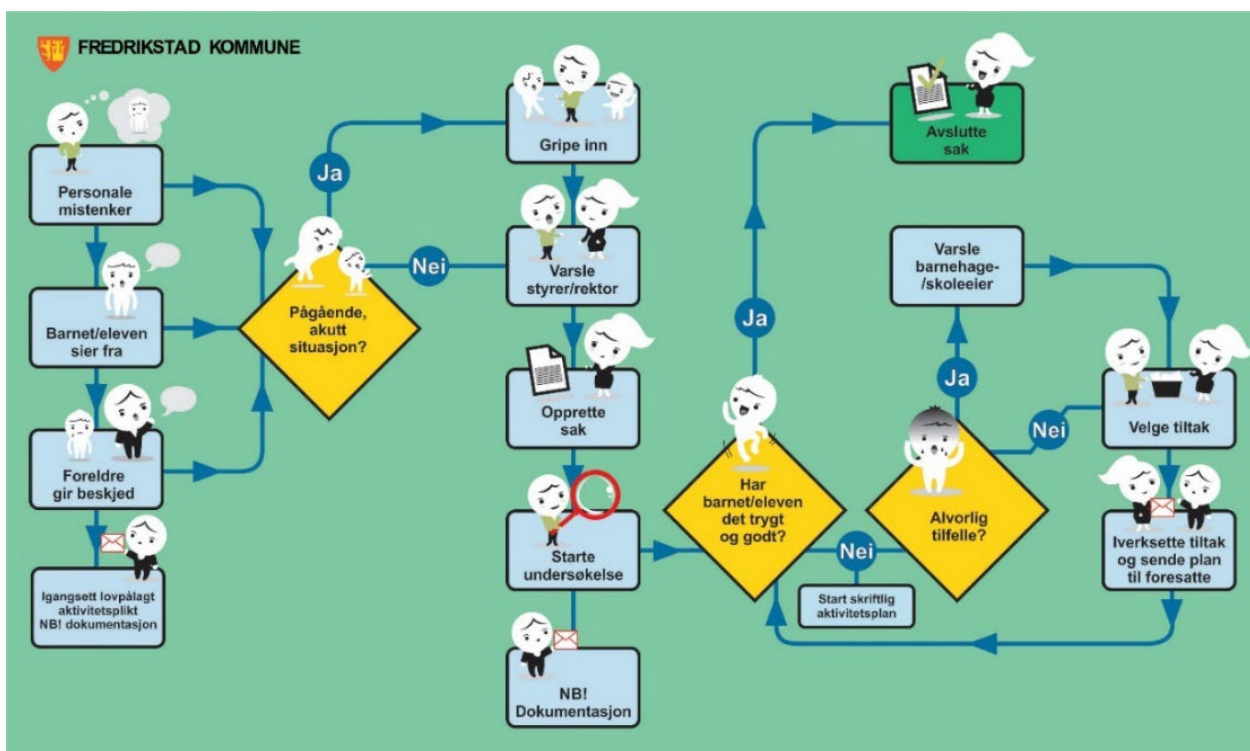
<p>I vår barnehage får barnet uttrykke tanker, følelser, ønsker, erfaringer, løse konflikter og skape positive relasjoner gjennom språk</p>	<p><i>Vi lytter aktivt til barna</i></p> <p><i>Gir dem tid og rom til å uttrykke seg i trygge omgivelser</i></p> <p><i>Vi er tilstedeværende ansatte som støtter barna i å løse konflikter</i></p> <p><i>Oppmuntrer til lek og samspill med bruk av språket</i></p>
<p>I vår barnehage er vi gode språkmodeller og vi videreutvikler barnas begrepsforståelse ved å bruke et variert ordforråd</p>	<p><i>Introduserer nye begreper i lek, garderobe og stell, måltider, turer og aktiviteter</i></p>
<p>I vår barnehage bruker vi varierte formidlingsformer og tilbyr et mangfold av bøker, sanger, bilder og uttrykksformer</p>	<p><i>Leser bøker</i></p> <p><i>Synger sanger som engasjerer og som utvikler språk og begreper</i></p> <p><i>Dramatiserer, leker, danser og forteller fortellinger som gir rom for å utforske følelser og roller</i></p> <p><i>Skapende aktiviteter (maler, perler, tegner osv)</i></p>

3.5 Alle skal ha det trygt og godt

Hvordan vår barnehage jobber forebyggende slik at alle barn opplever et inkluderende, trygt og godt leke- og læringsmiljø, i tråd med barnehageloven § 41, er beskrevet ovenfor.

Dersom det skulle vise seg at et barn ikke skulle ha det trygt og godt psykososialt miljø, har barnehagen en aktivitetsplikt i tråd med barnehageloven §§ 42-43. Aktivitetsplikten består av fem delplikter og er visualisert i skjemaet nedenfor:

- Følge med
- Gripe inn
- Melde fra
- Undersøke
- Sette inn tiltak



Figur 3 - Flytskjema barnehagen aktivitetsplikt

Flytskjemaet viser hvordan barnehagen jobber hvis de får kjennskap til at ett eller flere barn ikke har et inkluderende og trygt leke- og læringsmiljø. Barnehagen har tilhørende skjemaer som skal benyttes når aktivitetsplikten igangsettes og hvis det skal lages en aktivitetsplan.

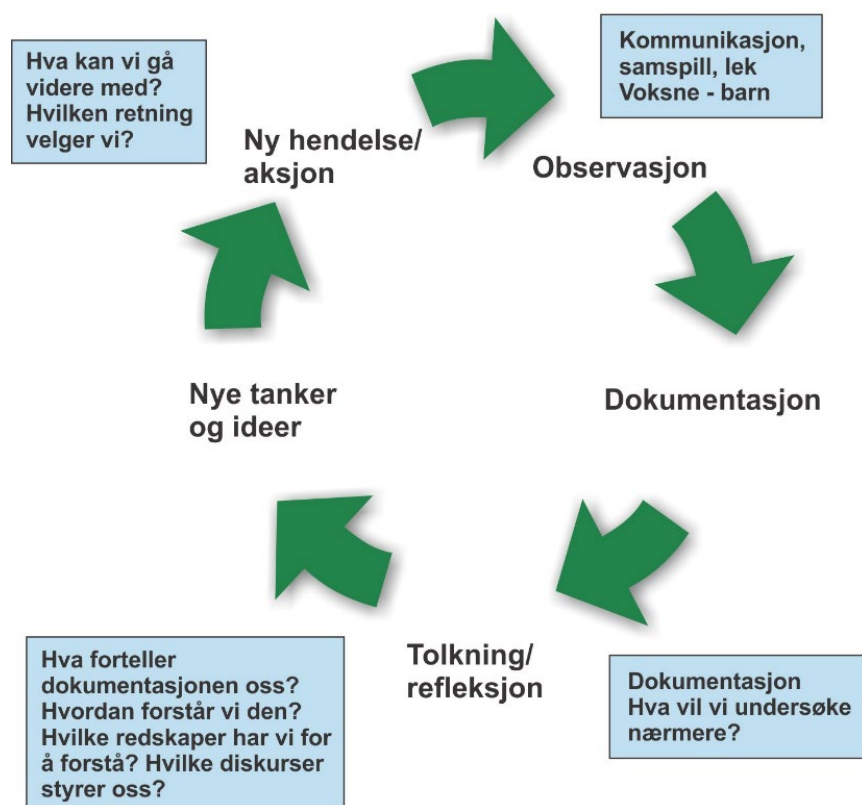
4 Barnehagens arbeidsmåter

4.1 Planlegging, dokumentasjon og vurdering

Vi arbeider kontinuerlig med planlegging, dokumentasjon og vurdering. Planlegging gir personalet grunnlag for å tenke og handle langsiktig og systematisk i det pedagogiske arbeidet. Planleggingen må baseres på kunnskap om barns trivsel og allsidige utvikling, individuelt og i gruppe. (Rammeplanen, 2017)

Dokumentasjon av personalets arbeid synliggjør hvordan personalet arbeider for å oppfylle kravene i barnehageloven og rammeplanen.

Barnehagen skal jevnlig vurdere det pedagogiske arbeidet. **Pedagogisk dokumentasjon** er en arbeidsmåte som bidrar til å sikre vurderingsarbeidet – i tråd med barnehageloven og rammeplan. Pedagogisk dokumentasjon inneholder følgende faste elementer som observasjon, dokumentasjon, deling, refleksjon, tolkning og valg. Hensikten med pedagogisk dokumentasjon er å utfordre og videreutvikle personalets syn på barn, på læring og på kunnskap, ikke å vurdere og dokumentere ferdigheter og kunnskaper, trivsel og erfaringer hos enkeltbarnet.



Figur 4 - Modellen viser bruken av dokumentasjon som pedagogisk arbeidsmåte

Dokumentasjon kan bidra til:

Barn

- Hjelp barna å huske tilbake til, og sette ord på aktiviteten/hendelsen – gi ny inspirasjon til leken
- Et verktøy for at barna skal ta del i videre planlegging og vurdering
- Barna får en opplevelse av at det de gjør er viktig – de blir sett og hørt. Bidrar til å fremme et positivt selvbilde
- Synliggjør at andre barn handler og har andre løsningsforslag enn dem selv

Personalet:

- Refleksjon og bevisstgjøring av egen praksis
- Lære mer om og reflektere rundt barns lærings-prosesser, tanker, meninger og relasjoner – utvikle vår evne til å SE
- Synliggjøre hva barna er opptatt av i hverdagen og rundt prosjekt vi arbeider med.
- Fungere som et løpende vurderingsverktøy – grunnlag for videre planer
- Se progresjon hos barn og ansatte – ved å se tilbake på prosesser

Foreldre:

- Synliggjøre barna sin hverdag- lek, læring og opplevelser
- Vise barnehagens innhold og arbeidsmåter
- Verktøy for videre samtale/ mellom barn og foreldre
- Utgangspunkt i foreldresamtaler

4.2 Fagområder

Rammeplan for barnehager har syv fagområder som barnehagen skal være innom i løpet av et år. I arbeid med fagområdene vil ofte flere områder være representert samtidig i prosjekt og i forbindelse med hverdagsaktiviteter. Periodevis vektlegges enkelte områder mer enn andre. Lek og barns rett til medvirkning påvirker innholdet i arbeidet med fagområdene. Fagområdene i barnehagen er stort sett de samme som barn senere møter i skolen.

I arbeid med de ulike fagområdene

- får barna ulike erfaringer og opplevelser
- skapes det stemning og begeistring
- finner vi en riktig balanse mellom barne- og voksenstyrte aktiviteter

skal vi være lydhøre for barns tanker og kunnskapssøking voksne og barn som er nysgjerrige sammen, undrer oss og utvikler «vår kunnskap»

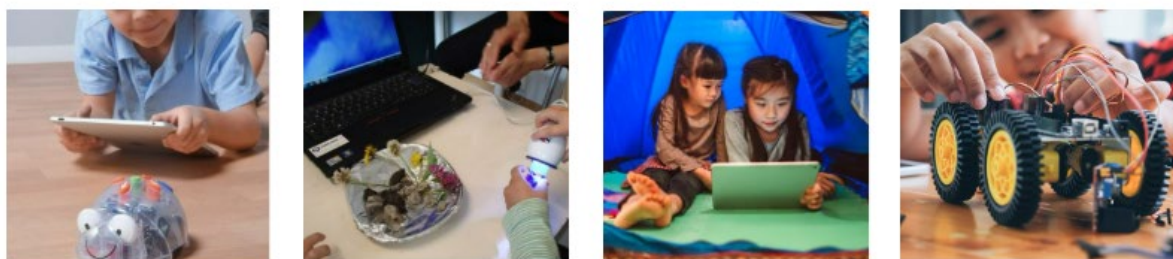


Figur 5 - Fagområdene illustrert i sammenheng med hverandre

4.3 Digital praksis i barnehagen

Digital praksis i barnehagen (IKT) supplerer barnehagens arbeidsmåter, støtte barnas utvikling og læring og tilbyr nye uttrykksformer. Vi jobber for å bygge profesjonsfaglig digital kompetanse (PFDK) i vår barnehage, som betyr at ansatte har fagkunnskap, pedagogisk kunnskap og teknisk kunnskap i bruk av digitale verktøy i barnehage. Ved bruk av digitale verktøy skal personalet være aktive sammen med barna. Digitale verktøy brukes med fornuft og skal ikke dominere som arbeidsmåte.

Ansatte i barnehagen skal ha kompetanse til å legge til rette for inkluderende, trygge og gode digitale miljøer for alle barn i barnehagen slik at den digitale praksis bidrar til barnas lek, kreativitet og læring. Bruk av ulike digitale verktøy i pedagogisk arbeid skal støtte opp om barns læreprosesser, bidra til å oppfylle rammeplanens føringer for et rikt og allsidig læringsmiljø for alle barn, samt at barna får støtte til å utvikle en begynnende etisk forståelse og digital dømmekraft. Mer om barnehagens arbeid med IKT i egen plan og [IKT plan for kommunale barnehager](#).

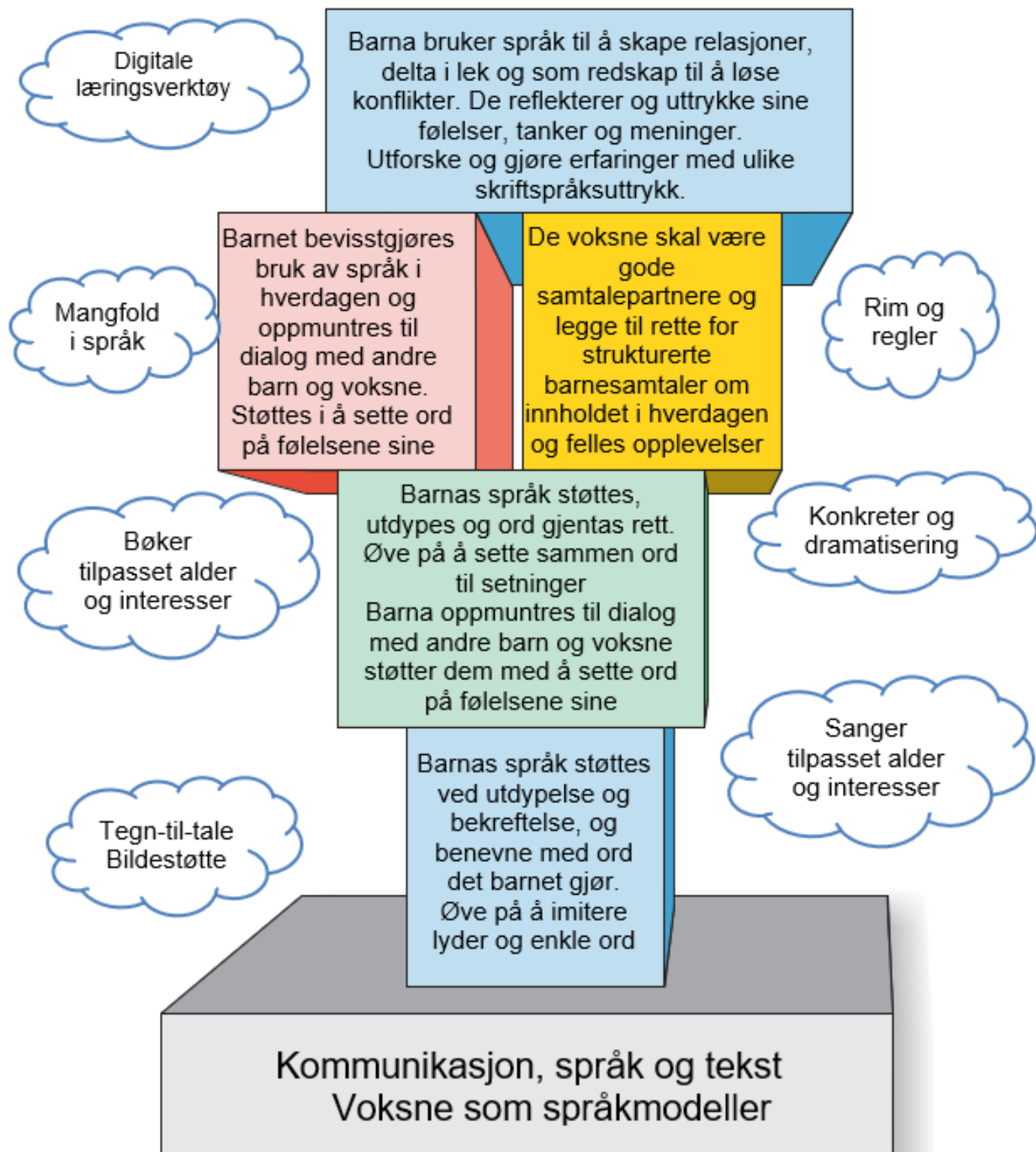


4.4 Progresjon i barnehagen

Progresjon i barnehagen innebærer at alle barna skal utvikle seg, lære og oppleve fremgang. Med bakgrunn i vårt syn på barn som kompetente og aktive utforskere i egne læringsprosesser, er vi opptatt av at progresjonen skal følge barnet og ikke alder. Det betyr at vi voksne må ha god kunnskap om det enkelte barn slik at vi kan gi hen utfordringer med utgangspunkt i deres nysgjerrighet, interesser og styrker. Vi tilrettelegger slik at barn har noe å strekke seg etter, støtter og stimulerer læringslysten, ser og bekrefter barna i mestringsøyeblikkene. Hvordan vi legger til rette for progresjon vil ha tett sammenheng med observasjoner og vurderinger vi gjør i hverdagen.

Gjennom valg av pedagogisk innhold, arbeidsmåter, små og store grupper, leker, materialer og utforming av fysisk miljø, legger vi til rette for progresjon i barnehagen. Ved å være nærværende voksen i barnehagen, se barna og reflektere over vår praksis, skaper vi et miljø som vil fremme progresjon i lek, omsorg, danning og læring for både barn og voksne.

Eksempel på progresjon i barnehagen:



Figur 6 - En illustrasjon av progresjon i barnehagen, her med eksempel "Kommunikasjon, språk og tekst"

5 Overganger

Barnehagen er den første arenaen barna møter utenfor hjemmet og den er en del av det helhetlige utdanningsløpet. Hos oss dannes grunnlaget for videre læring. Samarbeid mellom hjem og barnehage ved oppstart og gjennom hele barnehagetiden, og etter hvert barnehage og skole er viktig for å skape en god overgang og sammenheng for videre utdanning.



5.1 Overgang hjem-barnehage

For de aller fleste barna er det en stor overgang å starte i barnehagen. Vi ønsker derfor å skape en sammenheng mellom hjemmet og barnehagen, og at overgangen skal være god for både barn og foreldre. Gjennom godt samarbeid med foreldrene kan vi bygge videre på den tryggheten barnet har hjemmefra.

I overgangen fra hjem – til barnehage benytter vi oss av [Fredrikstadmodellen](#), som vektlegger betydningen av at omsorgspersonen er tilstede og aktiv i lek, aktiviteter og hverdagssituasjoner med barna i oppstarten.

Lekegrupper før oppstart i barnehagen

Fra mai måned er nye barn og foreldrene velkomne på besøksdager en gang i uken for å bli kjent og leke med de andre barna og de voksne på avdelingen.

5.1.2 Oppstart i barnehagen

Barnet vil den første dagen blir møtt av sin kontaktperson første dagen - som sammen med foreldre skal sikre barnet en god start i barnehagen. Det legges opp til foreldreaktiv tilvenning. Foreldre inviteres til foreldremøte og førstegangssamtale før oppstart, eventuelt i løpet av de første dagene etter oppstart.

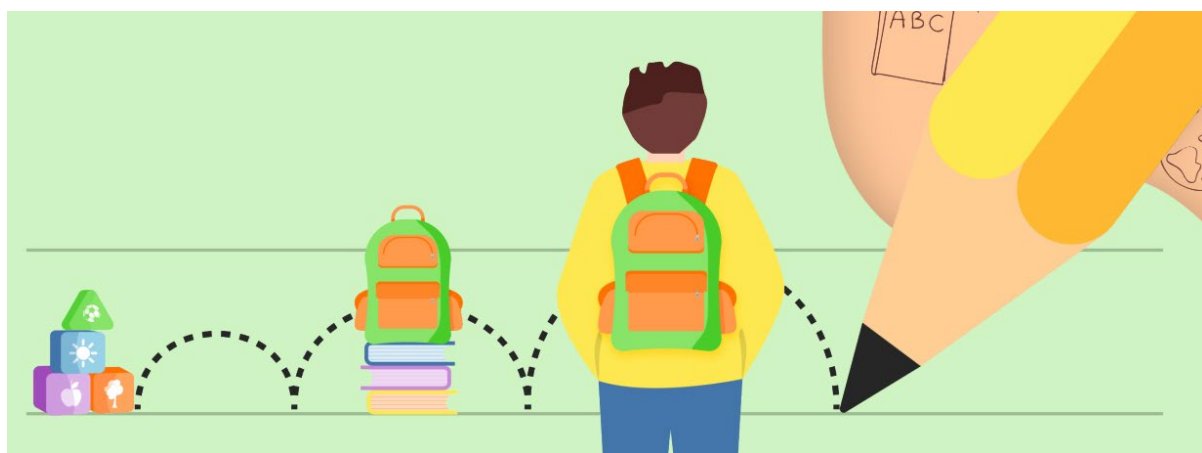
5.2 Overganger innad i barnehagen

Vi starter intern overgangsperiode mellom avdelinger og hus fra mai måned. Da besøker barn og personale, ukentlig, den barnegruppen og avdelingen de skal starte på til høsten. Det gjennomføres overgangssamtaler mellom pedagogene på gammel og ny avdeling og foreldre får tilbud om en samtale med ny pedagog før oppstart.

5.3 Overgang til skole og SFO

Det siste året i barnehagen jobbes det for at barna skal få en trygg og god overgang til skolen. Fredrikstad har en felles rutine som alle barnehagene og skolene følger i forbindelse med denne overgangen.

Noe av det viktigste arbeidet før skolestart er å kunne ta kontakt med andre på en positiv måte. Vi har fokus på lek, vennskap, samarbeid, konflikthåndtering og positiv sosial adferd. Hverdagslivets ferdigheter og selvstendighet, det å kle av og på seg selv, gå på toalettet og «å ta ansvar for seg selv» øves også på. På våren drar skolestarterne på tur og besøker skole/SFO med barnehagen og de inviteres på førskoledager sammen med foreldrene.



6 Foreldresamarbeid og foreldremedvirkning

Barnehagen skal legge til rette for foreldresamarbeidet og god dialog med foreldrene. Foreldresamarbeidet skal både skje på individnivå, med foreldrene til hvert enkelt barn gjennom daglig uformell kontakt og i avtalte mer formelle samtaler. På gruppenivå vil samarbeid og medvirkning skje gjennom foreldrerådet og samarbeidsutvalget. Hvordan vår barnehage jobber for å legge til rette for dette viktige samarbeidet kan dere lese i tabellen nedenfor.

Foreldrene er en viktig ressurs for barnehagen - og barn trenger trygge, tydelige og støttende foreldre. Foreldrekompasset er et program som legger til rette for økt kunnskap for foreldre, gjennom kunnskapsdeling og refleksjon sammen med andre foreldre. Programmet følger foreldre fra barnets første møte på helsestasjonen, gjennom barnehage og skole ut 10. trinn. På ett eller flere foreldremøter i året vil Foreldrekompasset bli gjennomført i vår barnehage.



Trygge foreldre møter barnet med åpne armer. De tåler barnets ulike følelser og tenker over hvordan de selv oppleves av barnet.

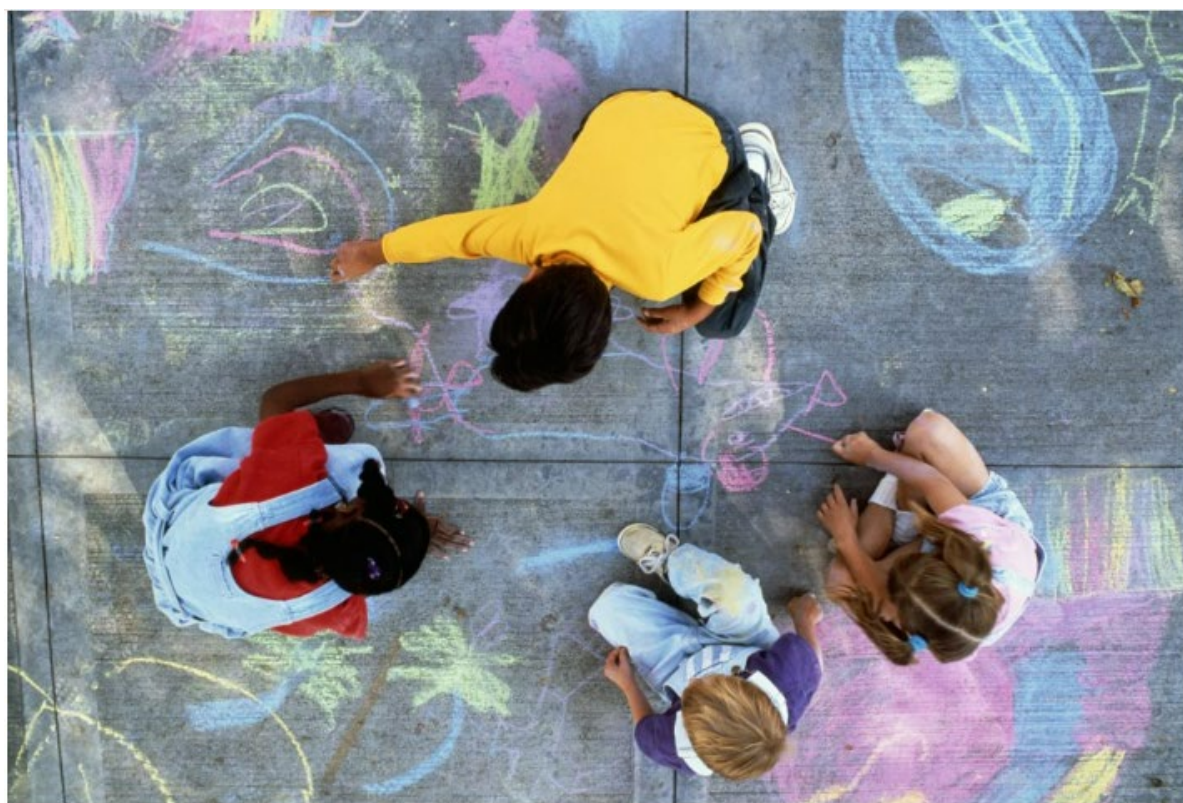
Tydelige foreldre tar ledelsen og viser vei. De setter grenser på en omsorgsfull måte, og vet at avgjørelser kan være upopulære og gode på samme tid.

Støttende foreldre prøver å forstå barnets opplevelser og følelser, og gir både trøst og oppmuntring. De lar barna prøve selv og hjelper til når det trengs.

Alle ansatte møter foreldre som en ressurs, og bidrar aktivt til et godt samarbeid med hjemmet, samt støtter og styrker foreldre i foreldrerollen.

Slik vil vi ha det	Slik gjør vi det i vår barnehage
I vår barnehage ser vi foreldre som ressurs gjennom å lytte, ha god kommunikasjon og gi anerkjennelse i hverdagen	<i>Har en åpen og tydelig kommunikasjon i hverdagen, både muntlig og skriftlig</i> <i>Inviterer til foreldresamtaler, foreldrekompasset og foreldremøter</i>
I vår barnehagen utveksler ansatte og foreldre informasjon om barnets utvikling, trivsel, erfaringer, læring og helse	<i>Gjør oss tilgjengelige og tilstede i hente-bringe situasjoner</i> <i>Gjennomfører foreldresamtaler</i>
I vår barnehage samarbeider vi med foreldrene for et godt og trygt barnehagemiljø	<i>Lytter til foreldrenes erfaringer og innspill</i> <i>Involverer foresatte i arbeidet om et godt og trygt barnehagemiljø</i> <i>Kommuniserer åpent og respektfullt</i>

Barnets beste	
<p>I vår barnehage iverksetter vi kunnskapsbaserte tiltak, og har en praksis som bidrar til at barnet med sin familie får rett hjelp til rett tid</p>	<p><i>Observerer og følger med på barnas utvikling og trivsel</i></p> <p><i>Bruker faglig kunnskap og verktøy</i></p> <p><i>Samarbeider tett med foresatte</i></p> <p><i>Samarbeider med helsestasjon og PPT</i></p> <p><i>Tilrettelegger for støtte i hverdagen</i></p>
<p>I vår barnehage har vi et anerkjennende og aktivt foreldresamarbeid, slik at samtykke innhentes tidligst mulig for å etablere et godt samarbeid med ulike tjenester - til barnets beste</p>	<p><i>Dialog med foresatte fra første møte</i></p> <p><i>Åpen, tydelig og respektfull kommunikasjon</i></p> <p><i>Setter barnets beste i sentrum</i></p>



7 Bærekraft, mat og helse = livsmestring

Livsmestring handler om å kunne forstå og å kunne påvirke faktorer som har betydning for mestring av eget liv. Barna skal få øve på å mestre motgang, håndtere utfordringer og bli kjent med egne og andres følelser. Dette starter vi å øve på i tidlige alder, og det henger i tillegg tett sammen med arbeidet for inkluderende, trygt og godt barnehagemiljø. I barnehagen jobber vi på flere felt innenfor bærekraftig utvikling som påvirker hverandre og som er faktorer som påvirker barnas evne til å mestre livet sitt.

Rammeplanen sier at barna skal lære å ta vare på seg selv, hverandre og naturen. Det skal også skapes en økonomisk bevissthet rundt forbruket vårt og fordeling av ressurser i samfunnet. Barnehagen har derfor en viktig oppgave i å fremme verdier, holdninger og praksis for et mer bærekraftig samfunn. Det legges til rette slik at barna kan lære gode holdninger, verdier og vaner som er i tråd med bærekraftig utvikling og livsmestring. Måltider og matlaging i barnehagen skal gi barna et grunnlag for å utvikle matglede og sunne helsevaner.

Vår barnehage følger [Helsedirektoratets anbefalinger om mat og måltider i barnehagen](#).

I vår barnehage har vi fokus på bærekraft, mat og helse i et livsmestringsperspektiv	
Slik vil vi ha det	Slik gjør vi det i vår barnehage
I vår barnehage skal vi bidra til at barna blir kjent med seg selv, kroppen sin og utvikle bevissthet om egne og andres grenser	<p><i>Skape gode relasjoner</i></p> <p><i>Snakke om følelser, kropp og grenser på en naturlig måte</i></p> <p><i>Lytter og støtter barna når de setter egne grenser eller opplever at andres grenser utfordres</i></p>
I vår barnehage har vi en bærekraftig og miljøvennlig praksis som etablerer gode vaner for barna	<p><i>Inkluderer barna i miljøvennlige rutiner som kildesortering, gjenbruk og energisparing</i></p> <p><i>Sår blomster og grønnsaker</i></p> <p><i>Utforsker naturen på tur</i></p> <p><i>Gir barna kunnskap om miljø og bærekraft</i></p> <p><i>Jobber for å skape gode holdninger til å ta vare på det rundt oss</i></p>
I vår barnehage legger vi til rette for helsefremmende aktiviteter, psykisk og fysisk	<p><i>Tilrettelegger for fysisk aktivitet gjennom lek ute og inne, turer og bevegelseslek</i></p> <p><i>Skaper trygghet gjennom gode relasjoner</i></p> <p><i>Bruker naturen aktivt for å gi barna ro, bevegelse og naturopplevelser</i></p> <p><i>Tilbyr et miljø preget av omsorg og respekt, der barna får utvikle selvfølelse og sosial kompetanse.</i></p>

I vår barnehage har vi måltider som fremmer helse, mat- og måltids glede, gode samtaler og fellesskapsfølelse hos barna

Fremmer sunne vaner gjennom måltider,

Gode rutiner

Skaper en rolig og hyggelig atmosfære rundt bordet og la alle slippe til

Bruker måltidet som en arena for språk og samspill

Tilbyr variert og næringsrik mat

Involverer barna i forberedelser og opprydding



Kildehenvisning

[Lov om barnehager](#)

[Rammeplanen for barnehager \(2017\)](#)

[Kommunedelplan Oppvekst – Fredrikstad kommune 2021-2032](#)

[Plan for kvalitet i barnehagen 2023-2027](#)

[Helsedirektoratet](#)

Boken: *Den autoritative voksenrollen i barnehage og skole* (2022) av Pål Roland

Programmet «Være sammen»: Pål Roland/Ingunn Størksen «Alle barn på jorden har den samme rett!» 2 utgave, 1 opplag 2012

Vedlegg

- 1. Barnehagens årshjul



Vedlegg 1 Årshjul - Hva skjer i barnehageåret 2025/2026

August

Tilvenning

01: Nytt barnehageår starter

13-14-15: Planleggingsdager. Barnehagen stengt

September

Tilvenning

Uke 38: Brannverns-uke

Oktober

08: Foreldremøte kl. 17.30-20.00 (egen invitasjon kommer)

Uke 40: Skolens høstferie

24: FN – dagen, foreldrearrangement (egen invitasjon kommer)

31: «Uhu-fest»

November

18: Planleggingsdag. Barnehagen stengt

Desember

01: Julegrantenning, foreldrearrangement (egen invitasjon kommer)

05: Julelunsj for barna.

12: Lucia markering, foreldrearrangement (egen invitasjon kommer)

19: Nissefest, fellessamling

Uke 52 og uke 1: Skolens juleferie.

Januar

02: Planleggingsdag. Barnehagen er stengt

Februar

06: Samefolkets dag, fellessamling

13: Karneval, fellessamling

Uke 8: Skolens vinterferie

Mars

20: Rockesokk markering

27: Påskelunsj, fellessamling

April

01: Barnehagen stenger kl. 12.00

02-06: Påske – barnehagen stengt

Mai

01: Arbeidernes dag – barnehagen stengt

14: Kristi himmelfart – barnehagen stengt

15: Vi markerer nasjonaldagen i barnehagen

19: Fotografering i barnehagen

25: 2 pinsedag – barnehagen stengt

Juni

11: Sommerfest med barn og foreldre (egen invitasjon kommer)

19: Regnbuefest (egen invitasjon kommer)

Juli uke: 28,29,30: Barnehagen sommerstengt.

