

ÅRSPLAN

VESLEFRIKK STEINERBARNEHAGE

2025-2026



Veslefrikk Steinerbarnehage

Fredriks vei 2, 1665 Rolvsøy

Tlf. 693 35 445

E-post: veslefrikk@steinerbarnehage.no

INNHALDSFORTEGNELSE

Forord.....	3
Velkommen til Veslefrikk Steinerbarnehage	4
Steinerpedagogikk i barnehagealder.....	5
Rytmer i hverdagen.....	7
Tilvenning og overganger.....	8
Barnehagen som pedagogisk virksomhet.....	12
Rammeplanens fagområder.....	13
Språkmiljø og fysiske miljø.....	14
Barnehagens formål og innhold.....	16
Medvirkning i vår barnehage.....	18
Psykososialt barnehagemiljø.....	19
Foreldresamarbeid for barnas beste.....	21
Digital praksis i vår barnehage.....	23
Veslefrikk Steinerbarnehage gjennom året — kalender.....	25

FORORD

Med det overordnede lovverket, Barnehageloven, Rammeplan for Barnehager, Den lokale ramme -
planen for Steinerbarnehagene som utgangspunkt har vi laget vår årsplan.

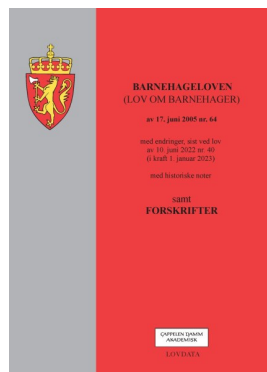
Planen gjelder for barnehageåret 2025-2026.

Årsplanen er først og fremst et arbeidsdokument for personalet, samt en informasjon og dokumentasjon på vårt arbeid til foreldre, samarbeidspartnere, tilsynsmyndigheter, eier og ellers andre som er interesserte.

Det er barnehagens styrer i samarbeid med pedagogiske ledere som har ledet arbeidet.

Planen inneholder en oversikt over barnehagens virksomhet og skal dokumentere barnehagens valg og begrunnelser rundt hva vi ønsker å vektlegge i arbeidet med "våre" barn.

Barnehagens årsplan fastsettes og godkjennes av barnehagens samarbeidsutvalg.



VELKOMMEN TIL VESLEFRIKK STEINERBARNEHAGE

Veslefrikk Steinerbarnehage ligger vakkert til på Rolvsøy med Steinerskolen i Fredrikstad som vår nærmeste nabo. I Veslefrikk jobber vi etter steinerpedagogiske prinsipper med lek, rytme og sansepleie i fokus.

Adresse

Veslefrikk Steinerbarnehage
Fredriks vei 2
1665 Rolvsøy

Åpningstid

07.15—16.45

Kontakt:

Telefon: 693 35 445

E-post: veslefrikk@steinerbarnehage.no

Styrer/daglig leder

Eilleen Calderon

Mobil: 416 99 884

E-post: eilleen.calderon@steinerbarnehage.no

Avdelinger 2025—2026

Solstua

Barn født i 2023-24

Mobil: 948 52 175

Pedagogisk leder: Heidi Olavesen

Barnehagelærer: Louie Emblem

Fagarbeider: Monica Jensen

Assistent: Wivike Garsohl Øvly

Eplestua

Barn født i 2020-2022

Mobil: 948 52 175

Pedagogisk leder: Ellen Margrete Færaas

Barnehagelærer: Barbro Hornby

Fagarbeider: Charlotte Carlsen

Barnehagelærer: Louie Emblem (frem til desember 2025)

Vikarer vi benytter ofte: Maria Kiwan, Nemina Nord Øvly Garsohl, Lazo Mahmood Ahmed

STEINERPEDAGOGIKK I BARNEHAGEALDER

Steinerpedagogikken er utviklet etter antroposofiske ideer og impulser av den østeriske filosofen og pedagogen Rudolf Steiner.

Steinerpedagogikken bygger på det greske ordet antroposofi og betyr «**visdom om mennesket**». Steinerpedagogikken i barnehagealder hviler på tre sentrale grunnprinsipper som preger alt arbeid som foregår i barnehagen.

- **Forbilde og etterligning** som utgangspunkt for voksenrollen
- **Sansepleie** som grunnlag for barnets helhetlige utvikling
- **Rytmer** som grunnlag for trygghet, forutsigbarhet og improvisasjon

I disse tre grunnprinsippene legges det stor vekt på den voksnes rolle og tilrettelegging.

ETTERLIGNING OG VOKSENROLLEN

I Veslefrikk legger vi stor vekt på den voksnes rolle og arbeid i barnehagen. Steinerpedagogikken bygger på at barn i barnehagealder i stor grad lærer gjennom å være sammen med voksne de er trygge på og har en god relasjon til. Hva og hvordan kollegiet utfører sitt arbeid i barnehagen har derfor stor betydning for barns læringsprosesser. Vi har fokus på hvordan vi møter barn i hverdagen og hvordan vi bruker språket rundt barn, både verbalt og kroppslig.

«Man oppdrar og veileder barnet ikke kun gjennom det man gjør, men også gjennom det man selv føler og det man selv tenker.»

Rudolf Steiner

SANSEPLEIE

Det lille barnet blir født med alle sine sanser åpne og kjent med verden gjennom sine sanser. Steinerpedagogikken vektlegger at barn trenger erfaring med alle sanser for sunn og god utvikling.

I Veslefrikk legger vi til rette for gode sanseopplevelser gjennom bevisst valg av leketøy, materialer, fargevalg, kosthold, stemninger, men også kvaliteten i de voksnes tilstedeværelse. Vi går på tur i skogen og forsøker å komme nær naturen. Leketøyet vi har er laget av naturmaterialer som ull, silke, tre eller stein. Vi har et estetisk gjennomtenkt miljø, der fargevalg, lys, lyd og romløsninger er gjort i visshet om at rom og omgivelsene påvirker barnet.

Måltidene i barnehagen har også en sentral rolle for sanseerfaringen. Her i Veslefrikk tilbereder vi maten sammen med barna, og gir muligheten for at de kan smake og lukte på maten. Vi spiser varmmat 4 ganger i uken og tilstreber oss å bruke økologiske ingredienser, og råvarer fra hagen vår som vi dyrker selv.

«Når maten tilberedes og nytes i fellesskap, får barna også disse opplevelsene sammen, noe som kan styrke følelsen av tilhørighet og trygghet i gruppa»



RYTME

Helt fra unnfangelsen er barnet bundet til rytmen av morens hjerteslag. Hele livet står mennesket i spenningsforhold mellom sine egne behov for rytmer i tilværelsen og de rytmer og urytmer omgivelsene leder oss inn i eller krever av oss. Med dette i fokus er det spesielt viktig at barn opplever en trygg og jevn rytme i barnehagedagen. Forutsigbarhet og oversikt er grunnleggende for at barn skal oppleve trygghet og sammenheng i hverdagen.

Vi følger en årsrytme, ukesrytme og dagsrytme og hver ukedag har sin faste aktivitet og måltid.

Dagsrytmen organiseres slik at vi veksler mellom aktivitet og ro, hvile og lek, organisert lek og frilek. Når barna gjenkjenner hva som kommer etter hverandre gjennom dagen eller uken, er rytmen med på å skape en trygghet som gir grunnlag til å tilegne seg kunnskap og læring.

For å signalisere overganger i løpet av dagen markeres dette med synlige signaler. For eksempel ved ryddetid ringes det i en bjelle slik at barna får tid til å avslutte leken på en god måte, under ringlek og måltider synges det faste sanger/vers og lys tennes og slukkes.

Avdelingene pynter også et årstidbord som endres etter årstidene og vi har faste årstidsfester som vi markerer i barnehagen.



RYTMER I HVERDAGEN

SOLSTUA

Dagsrytme

07.15 Barnehagen åpner

08.30 Frokost (medbrakt matpakke)

09.15 Ring. Vi danser og synger

09.30 Utelek/aktivitet

11.15 Samling ved bordet. Eventyr etc.

11.30 Lunsj

12.00 Sovetid

14.30 Frukt

14.45 Utelek/innelek

16.45 Barnehagen stenger

Ukesrytme

	Mandag	Tirsdag	Onsdag	Torsdag	Fredag
Aktivitet	Forming	Frilek	Turdag	Frilek	Gymsal
Mat	Pasta og hjemmelaget tomatsaus	Hjemmebakt brød med pålegg	Husk matpakke	Havregryn/grøt	Varierende

EPLESTUA

Dagsrytme

07.15 Barnehagen åpner

Frilek inne på stua

08.45 Frokost (medbrakt matpakke)

09.20 Ringlek (samlingsstund med sang og vers etter årstiden)

09.40 Eventyr

10.00 Frilek inne på stua— Kunstneriske aktiviteter

11.00 Rydde

11.30 Lunsj

12.30 Frilek ute

14.00 Går inn ved behov etter årstiden

14.30/15.00 Frukt og knekkebrød—Frilek inne/ute

16.45 Barnehagen stenger

Ukesrytme

	Mandag	Tirsdag	Onsdag	Torsdag	Fredag
Aktivitet	Bake Frilek	Kunstneriske aktiviteter Frilek	Turdag	Male vått på vått Frilek	Bivoks Vaske stua vår Frilek
Mat	Rundstykker m/pålegg og grønnsaker	Suppe m/brød	Husk matpakke	Pasta m/ tomatsaus	Variasjon— pizza, fiskeburger etc

TILVENNING OG OVERGANGER

NÅR BARNET BEGYNNER I BARNEHAGEN

Her i Veslefrikk er vi opptatt av barn og foreldre skal erfare at det er gode og trygge overganger mellom hjem-barnehage, overgang fra liten til stor avdeling innad i barnehagen og mellom barnehage-skole.

«Barnehagen skal i samarbeid med foreldrene legge til rette for at barnet kan få en trygg og god start i barnehagen»

Rammeplan for barnehagen s.33

Veslefrikk Steinerbarnehage bruker en foreldreaktiv tilvenningsmodell som kalles for **trygghetssirkelen**. Foresatte og ansatte samarbeider tett med hverandre for en trygg overgang mellom hjem og barnehage, og ved dette samarbeidet er det viktig at begge parter (foreldre og ansatte) er kjent med barnets signaler og behov i tilvenningsperioden.

Trygghetssirkelen ble laget for å gi en oppsummering av de behovene barn har for at de skal bli trygge. Den gir oss en visuell og god oversikt over hva barnet trenger at vi voksne gjør både når det utforsker, og når det har behov for nærhet og trøst. Sirkelen viser at disse behovene henger sammen.

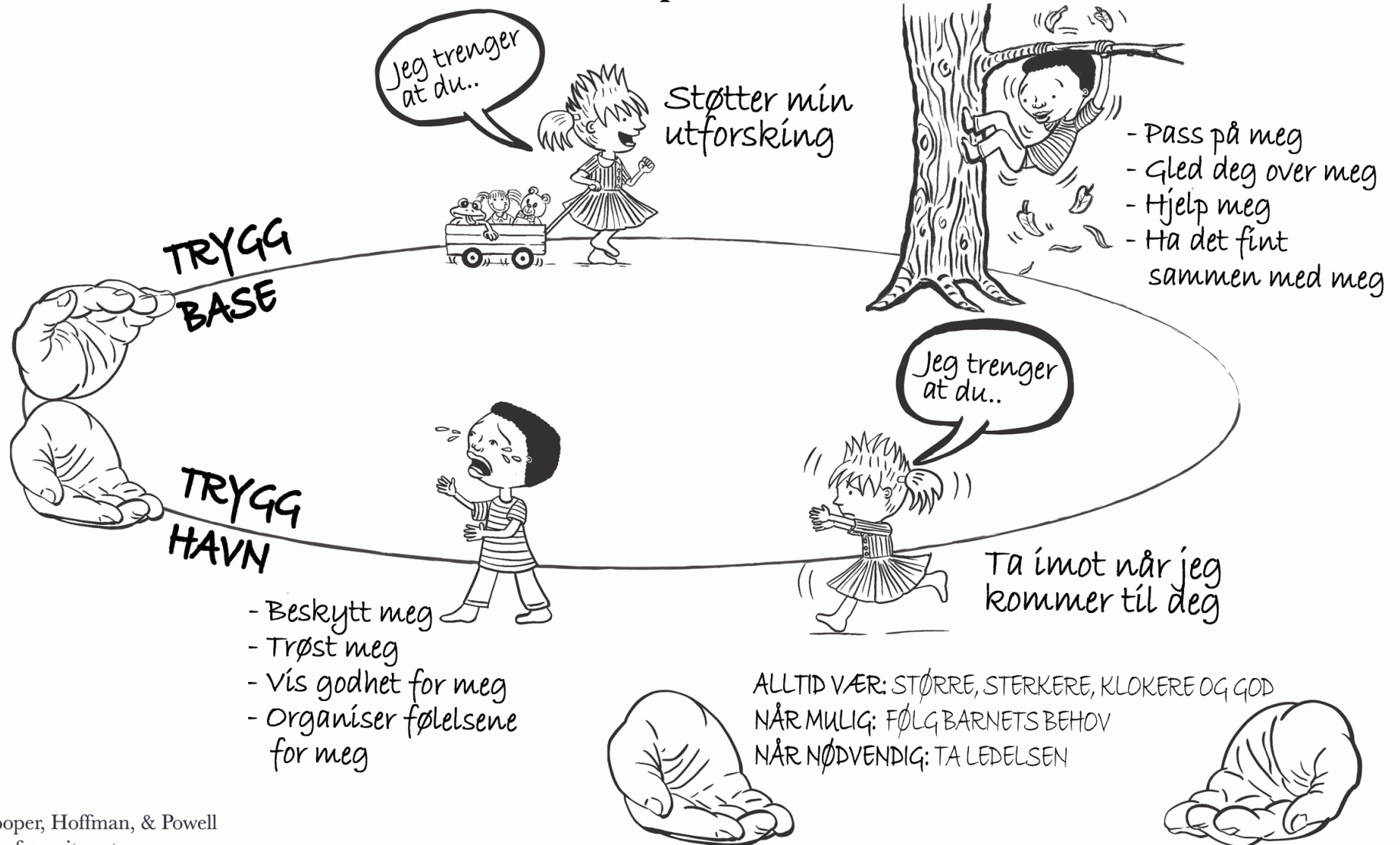
Trygghetssirkelen hjelper oss til å forstå hva som ligger bak barn og unges atferd. Vi må skjønne hva barna har behov for at voksne gjør, både når de utforsker verden, og når de trenger tilknytning i form av nærhet, beskyttelse, trøst og oppmerksomhet. Sirkelen viser oss at behovet for tilknytning og utforskning henger sammen. Hendene viser at den voksne må være til stede for å hjelpe og støtte barnet både når det utforsker verden og når det har behov for nærhet, beskyttelse og trøst. De viser oss at barnet trenger en trygg, nær, stabil og omsorgsfull voksen.

Den øverste hånda viser oss at når barnet selvstendig utforsker verden, har det behov for at vi er til stede, støtter, passer på og gleder oss sammen med barnet. **Den nederste hånda** viser oss at barn har behov for at vi er der for å hjelpe, gi trøst, nærhet og bekreftelse.

Vi skal hjelpe barna med å organisere og håndtere følelsene når de har opplevd noe som er vanskelig (se bilde på neste side)

Trygghets sirkelen

Voksne med fokus på barnets behov



Alle barn er ulike og vi ser viktigheten av at alle barn får den tiden de trenger ved oppstart. Lengden på tilvenningsperioden varierer ut ifra barnets behov og avtales med barnets foreldre, men det settes av minimum 3 dager. Vi anerkjenner at tilvenning tar tid og at det viktige tilknytningsarbeidet fortsetter også etter de obligatoriske dagene sammen med foreldrene.

I tillegg anbefaler vi at barnet har kortere barnehagedager de første ukene etter oppstart, spesielt for barn som akkurat har startet i barnehagen. For å tilrettelegge en trygg tilknytning til personalet får hvert barn en primærkontakt som følger barnet tett opp den første tiden. Dette kan endre seg etter behov, hvis for eksempel barnet knytter seg til en annen voksen. Etter hvert som barnet har blitt tryggere jobbes det videre med å skape trygge relasjoner til resten av personalet

OVERGANG FRA LITEN TIL STOR AVDELING INNAD I BARNEHAGEN

«Overgang skjer også innad i barnehagen. Personalet skal sørge for at barn og foreldre får tid og rom til å bli kjent med barna og personalet når de bytter barnegruppe»

Rammeplan for barnehagen s.33

Det året barnet fyller 3 år flyttes det over til stor avdeling. Dette gjøres som regel etter sommerferien. Ved avdelingsbytter legger vi stor vekt på samarbeid mellom avdelingen så barnet får en tryggest mulig overgang. Vi bruker mye av tiden ute sammen, slik at barna skal bli kjent med de voksne på den nye avdelingen. Vi arrangerer også besøksdager på den nye avdelingen slik at barna blir litt kjent med avdelingen.

Pedagogisk leder på liten avdeling gjennomfører overføringssamtaler med pedagogisk leder på stor avdeling før sommeren.

OVERGANG FRA BARNEHAGE TIL SKOLE

Den siste overgangen som barnehagen skal støtte barnet mot, er overgangen fra barnehage til skole. Vi arbeider gjennom året for å ruste dem best mulig til skoletiden.

Rammeplanen for barnehagen (2017, s. 33) sier: «De eldste barna skal få mulighet til å glede seg til å begynne på skolen og oppleve at det er en sammenheng mellom barnehagen og skolen. Barnehagen skal legge til rette for at de eldste barna har med seg erfaringer, kunnskaper og ferdigheter som kan gi dem et godt grunnlag og motivasjon for å begynne på skolen. Barnehagen skal bidra til at barna kan avslutte barnehagetiden på en god måte og møte skolen med nysgjerrighet og tro på egne evner».

Under foreldremøtet på vårparten vil foreldre få informasjon om hvordan vi har jobbet det siste året.

Det har stor betydning for barns trygghet ved skolestart at de har rukket å bli litt kjent med skolen de skal begynne på.

Vi har et godt samarbeid med Steinerskolen når det gjelder skoleovergangen, og vi har besøksdager på Steinerskolens uteområder underveis i året.

Har vi barn som starter på andre skoler tar vi kontakt og får informasjon om skolens rutiner og arrangerer besøksdager på disse skolene.

Det siste året i barnehagen har vi spesielt fokus på selvstendighet og sosiale ferdigheter. Skolestarterne har også en egen klubb og her vil de ha ulike aktiviteter som er tilpasset deres alder.

Foreldresamtalene for skolestarterne vil også ha mer fokus på overgang til skole. For at skolene best mulig kan tilrettelegge for barnet, er det nyttig for skolen å få informasjon om barnet. Om hva de kan og hva de trenger ekstra støtte til.

Under foreldresamtalene vil foreldre sammen med pedagogisk leder fylle ut et skjema, som sendes til skolen hvis foreldrene samtykker til det.

Ved behov vil det gjennomføres overgangsmøter med skolen, her må også foreldrene samtykke til at informasjonen videreformidles til skolen.

Under sommerfesten vies det ekstra oppmerksomhet til de eldste barna med en egen seremoni.

BARNEHAGEN SOM PEDAGOGISK VIRKSOMHET

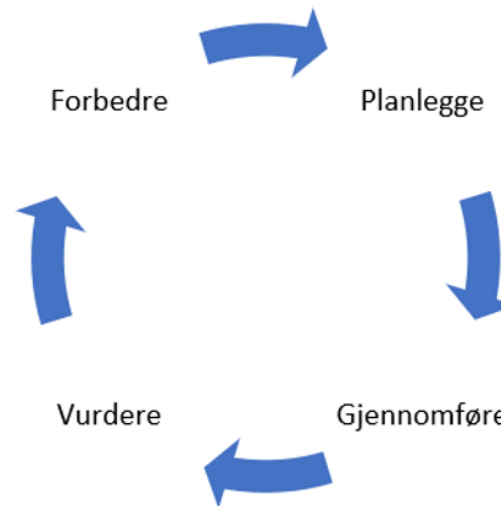
OBSERVERE — PLANLEGGE — GJENNOMFØRE — VURDERE

Det pedagogiske arbeidet her i Veslefrikk Steinerbarnehage bygger på observasjoner av barnegruppa og deres interesser og behov. Vi jobber også med refleksjoner som hele personalet er involvert i. Felles refleksjoner og vurdering av det pedagogiske arbeidet gir personalet et utgangspunkt for videre planlegging og gjennomføring.

Faglige og etiske problemstillinger inngår i det pedagogiske arbeidet. På denne måten lærer personalet av egen praksis og bidrar til at barnehagen er en lærende organisasjon.

Barnehagen har minimum fem planleggingsdager i året som brukes til pedagogisk refleksjon, kurs og vurdering. Hver uke har personalet avdelingsmøter der de reflekterer over barnehagehverdagen og planlegger videre arbeid. Vi har også personalmøter på kveldstid der vi bruker en god del av tiden til faglig og pedagogisk refleksjon.

Foreldresamtaler, samarbeidsutvalgsmøter (SU), pedagogiske ledermøter og tverrfaglig samarbeid er også arenaer og utgangspunkt for vurdering, planlegging og gjennomføring.



FAGOMRÅDENE I RAMMEPLANEN

«Barnehagen skal se fagområdene i sammenheng, og alle fagområdene skal være gjennomgående del av barnehagens innhold»

Rammeplan for barnehagen s. 47

Kommunikasjon, språk og tekst

- Daglig ring (samlingsstund)
- Eventyr ring der vi bruker muntlig formidling med konkreter
- Sang og vers etter årstider
- Vi bruker faste vers før og etter måltid
- Bøker lett tilgjengelig for barna
- Tegn til tale

Kunst, kultur og kreativitet

- Fast maledag hvor vi maler «vått på vått»
- Fast tegnedag hvor vi tegner med bivoks fargeblokker
- Vi har diverse kunstneriske aktiviteter i forbindelse med årstider og årstidsfester

Antall, rom og form

- Vi bruker desilitermål under matlaging med barna
- Telling
- Konstruksjonslek
- Spill og naturmaterialer

Nærmiljø og samfunn

- Turer i nærmiljøet
- Fast tursted med egen gapahuk
- Vi benytter oss av uteområdet til Steinerskolen
- Årlig tur til Skauen Gård med skolestarterne



Kropp, bevegelse, mat og helse

- Vi tilstreber å bruke økologiske ingredienser
- Vi bruker Salen på Steinerskolen 1 gang i uken med de minste
- Turdag i skogen ukentlig med de største barna
- Vi er ute i all slags vær

Natur, miljø & teknologi

- Vi går turer i nærmiljøet
- Egen grønnsakshage hvor barna er med å dyrke og høste
- Vi kildesorterer og bruker kompost

Etikk, religion & filosofi

- Tradisjoner og merkedager
- Verdier, holdninger og normer
- Mangfold

BURSDAGSFEIRING I VESLEFRIKK

Bursdag er en viktig dag i barnets liv. Derfor gjør vi i Steinerbarnehagene mye ut av å skape en spesiell og fin stemning, og bursdagsbarnet er i sentrum.

På Eplestua får barnet et eget fødselsdagseventyr, inspirert av den danske Steinerpedagogen Inger Brochmann sin bok: «Et fødselsdagseventyr og dets baggrund». I forkant av bursdagen har vi spurt foreldrene om noen stikkord om barnet - som flettes inn i eventyret og som fortelles på bursdagen på Eventyrloftet. Vi tenner like mange lys på bursdagstoget ettersom hvor mange år barnet fyller. Barnet «hopper inn» i det nye året sitt, og vi ønsker gode tanker for han/ henne. Bursdagsbarnet får krone, et tryllelys, en liten gave og et lys pyntet med bivoks.

Bursdagsbarnet får også spille på instrumenter i ringen, mens vi andre synger og klapper for han/ henne.

På Solstua får også det lille bursdagsbarnet krone på hodet og en hjemmelaget gave. Det synges sanger og blåses ut lys på bursdagstoget.

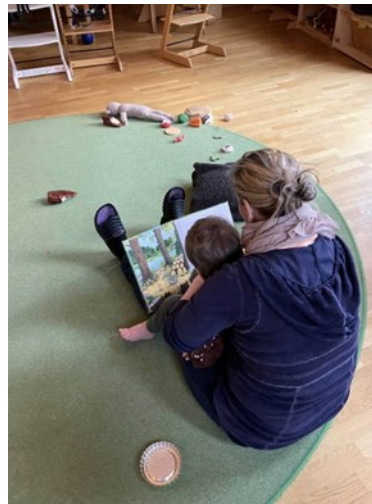
Vi har valgt å ikke feire med diverse søtsaker, da det i seg selv er en stor og fin opplevelse med bursdagsfeiring hos oss i Veslefrikk.



SPRÅKMILJØ

Gode relasjoner skal ligge til grunn for språkstimuleringen. I leken utvikles språklige ferdigheter og selvstendig deltakelse i lek fordrer til godt utviklet språk. Lek, relasjoner og språk trenger hverandre og støtter hverandre. Eksempler på hva vi i Veslefrikk Steinerbarnehage gjør for å støtte barns språkutvikling:

- Vi er gode språkmodeller ved å prate tydelig og i et rolig tempo.
- Vi «bader» barna i språk.
- Vi «tolker» ved å sette ord på det som skjer i leken, følelser som oppstår og konkrete som brukes osv.
- Den voksne er tett på leken for å høre hva som blir sagt og se hva som blir gjort.
- Vi har bøker som er tilpasset barnets modningsnivå og interesser, slik at barna kan oppleve mestring ved å se i bøker og bli lest for. Vi undrer oss sammen og samtaler om bildene i bøkene.
- Vi samler oss i ringen hver dag hvor vi dramatiserer eventyr med konkrete, synger sanger og samtaler om ulike temaer og det barna er opptatt av.
- Vi samtaler, lytter og øver på turtaking.
- Vi benytter rutinesituasjoner som måltider og garderobesituasjon, ulike bordaktiviteter ute og inne til å øve opp ulike begreper.
- Vi bruker ikke «den, det, dette etc», men setter konkrete ord på det vi snakker om.
- Vi retter ikke på barnet, men gjentar ordet eller setningen med riktig uttale.



FYSISKE MILJØ

Det fysiske miljøet omtales ofte som «den tredje pedagog». I Veslefrikk bruker vi begrepet «rommets kraft». For at det fysiske skal fungere, må vi ansatte ha kunnskap om miljøets betydning for barnets lek. Det vil si at det skal være inspirerende, utfordrende, morsomt og innby til mange ulike typer lek.

Andre faktorer som vil påvirke barnas lek er hvordan rommet er innredet, lyssetting, farger og hvilke leker som er tilgjengelig. Det er viktig at materialer er oversiktlig plassert og tilgjengelig da materialet har som hensikt å vekke nysgjerrighet og gi lyst til å utforske og undre seg.

I Steinerbarnehager benytter vi oss av materialer som er «udefinerte» som kan kombineres på mange måter. Gjenbruk og naturmaterialer er gode eksempler på dette, og noe vi bruker på både små og store barn.



Vi jobber kontinuerlig med å skape møteplasser som innbyr til lek, nysgjerrighet og samarbeid. Vi ønsker at møteplassene skal innby til kreativitet, fantasi og fine samspillsopplevelser. Derfor må vi også hele tiden reflektere og evaluere møteplassene, samt ha en klar tanke på hvorfor vi gjør som vi gjør. Dette for å sørge for at barna skal få mulighet og inspirasjon til å utforske, undre, uttrykke seg og ta i bruk sansene sine. Det fysiske miljøet i barnehagen vår skal derfor omfavne både prosjekt og det barna er opptatte av. Dette fører til lekemiljøet og at materialene er stadig i endring.

BARNEHAGENS FORMÅL OG INNHOLD

OMSORG

I vår barnehage skal god omsorg prege alle situasjoner i barnas hverdag. Den skal komme til uttrykk når de leker, i stellesituasjoner, måltider og påkledning. God omsorg handler om at barna skal oppleve å bli sett, forstått, respektert og få den hjelp og støtte de har behov for. Trygge, stabile rammer gir grobunn for motivasjon, gode mestringsopplevelser, utvikling og læring.

I samspill med andre lærer barna å vise omsorg for personer rundt seg, og de er i en konstant læringsprosess. Omsorg i barnehagen handler både om barn—barn relasjoner og voksen—barn relasjoner. Ved at barn får mulighet til å ta imot og gi omsorg, dannes grunnlaget for utvikling av empati, respekt og toleranse.

LEK

Leken er for et barn den aller viktigste aktiviteten i barnehagen og den skal ha en sentral plass i barnehagen. Vi starter og avslutter dagen vår med lek. Leken er barnets egen arena for livslyst, fantasi, vennskap og relasjoner og språklig utvikling. I Steinerbarnehager legges det stor vekt på å gi rom for barnas frie initiativ og lek. Vi tilstreber oss å skape gode betingelser for barnas utvikling og læring ved å gi leken gode vekstvilkår. Frileken er på dagsrytmen vår hver eneste dag og store deler dagen skal være dedikert til lek både inne og ute. De voksne skal være oppmerksomt tilstedeværende, gi nødvendig støtte og delta på barnas premisser.



DANNING

Danning er en livslang prosess som handler om å utvikle og å reflektere over egne handlemåter og væremåter. Vi skal hjelpe barna til dette ved å være tilstede, veilede og stille spørsmål i hverdagen. Omsorg, lek og læring er begreper som må ses i sammenheng. Ved å oppleve et barnehagemiljø som legger til rette for gode dannelsprosesser kan barn utvikle evnen til å forholde seg prøvende og nysgjerrig om verden og til å se seg selv som et verdifullt medlem av et større fellesskap. I barnehagen vår jobber vi med dannelsprosesser gjennom at barna for god tid til å fordype seg i lek hver dag, men også gjennom deltakelse i dagligdagse gjøremål og kunstneriske aktiviteter ledet av de voksne.

Gjennom de voksnes tilstedeværelse og barnas lek får barna erfaringer og forståelse for likeverd, toleranse, ansvar og mangfold.

LÆRING

Barns naturlige nysgjerrighet bidrar til de at utforsker verden og sine omgivelser på egenhånd. Derfor er vi opptatt av frileken, da det er gjennom den spontane leken at barn utforsker og stimulerer til sin egen læring.

I kommunikasjon, omsorg og dagligdagse gjøremål skapes det også naturlige lærings situasjoner i hverdagen vår. Vi jobber med å oppdage og ta tak i alle disse naturlige og uformelle læringsarenaene som gir barn mening i samspillet med andre og sine omgivelser.

Samtidig tilrettelegger vi for planlagt og formell læring gjennom ulike temaer og årstider, gruppeaktiviteter, ring og andre opplevelser og aktiviteter gjennom året.

MEDVIRKNING I VÅR BARNEHAGE

Barns medvirkning handler i stor grad om voksenrollen og hvordan vi som voksne møter barna i det daglige.

Her er vi opptatt av å se det kompetente barnet, gi barna muligheter og ikke frarøve de mulighetene som de har til å skape en god hverdag. For eksempel er store deler av dagen viet leken. Målet med leken er at barna skal medvirke. De skal få være med å skape sin egen dag for på den måten utvikler de sin fantasi, kreativitet og sine sosiale evner. Vi tilrettelegger også for medvirkning ved å gi barna mulighet for deltagelse i praktiske gjøremål og husarbeid i barnehagen.

Barnas synspunkter skal tillegges vekt i samsvar med deres alder og modenhet. Barna skal ikke overlates et ansvar de ikke er rustet til å ta.

Medvirkning er stadfestet i barnehageloven og i rammeplanen, som er barnehagens arbeidsdokument. Medvirkning handler ikke om å gi barna uendelig med valg. Barns medvirkning handler i større grad om å lytte til barna og være tilstedeværende voksne som ser hvert enkelt barn og hører deres stemme. Det handler om å la barna få være en del av et demokrati, og gi de muligheter til å påvirke sin egen hverdag.

Hvordan vi voksne forholder oss til barna har stor betydning for barns medvirkning. Det handler om voksnes tankesett og barnesyn, hvordan vi som voksne ser og følger opp barnas ulike uttrykk og behov.

*«Barnehagen skal bevisst på barnas ulike uttrykksformer og til rette for medvirkning på måter som er tilpasset barnas alder, erfaringer, individuelle forutsetninger og behov»
(Rammeplan for barnehager 2017. s.27)*



PSYKOSOSIALT BARNEHAGEMILJØ

I januar 2021 trådte en lovendring i kraft som sier at: «Barnehagen skal ikke godta krenkelser som for eksempel utestenging, mobbing, vold diskriminering og trakassering. Alle som arbeider i barnehagen, skal gripe inn når et barn i barnehagen utsettes for slike krenkelser» (Barnehageloven §41.)

Videre sier loven at barnehagen skal jobbe forebyggende for et trygt og godt barnehagemiljø for å fremme helsen, trivselen, leken og læringen til barna.

Hvis et barn ikke har det trygt og godt plikter barnehagen å undersøke og iverksette tiltak, og sammen med barnet og foreldrene lage en aktivitetsplan. Denne aktivitetsplikten blir forsterket hvis et barn skulle oppleve å ha blitt krenket av en som arbeider i barnehagen (Barnehageloven §43).

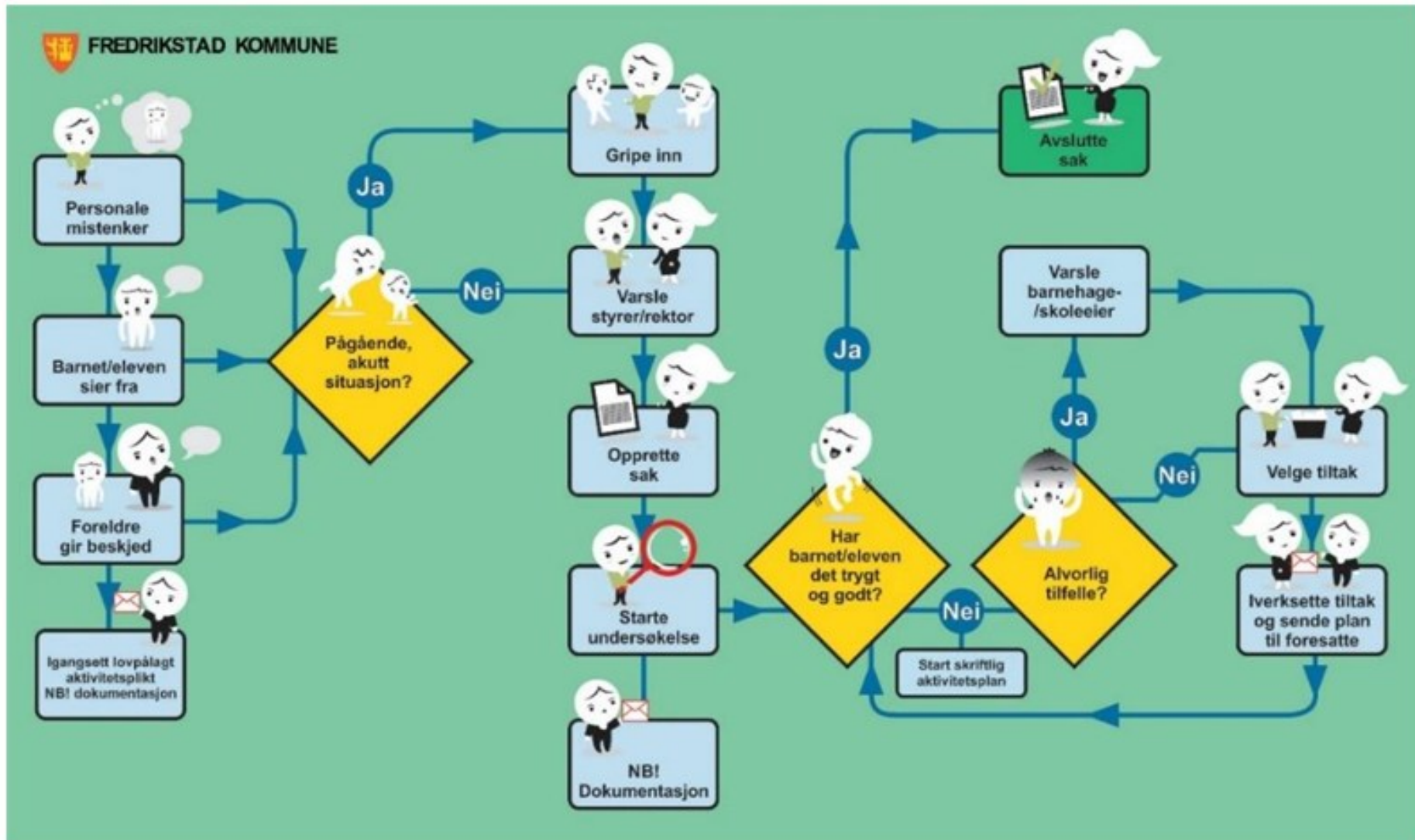
I Veslefrikk skal vi arbeide kontinuerlig og systematisk med å fremme et trygt og inkluderende barnehagemiljø. Vi jobber også med å oppdage, undersøke og forebygge alle former for krenkelser. Vi stopper krenkelser og følger opp med egnede tiltak helt til barna opplever at de har et trygt og godt inkluderende miljø. Barnehagen har utarbeidet egne rutiner for hvordan de systematisk skal jobbe med barn som ikke opplever at de har et trygt og godt barnehagemiljø.

Vi jobber med at barna skal utvikle sin sosiale kompetanse og vi reflekterer over vår egen rolle i møte med barna.

I Veslefrikk jobber vi blant annet slik:

- *Voksne bruker tiden sin sammen med barna, de deltar og ser hvert enkelt barn*
- *Voksne bruker blant annet observasjon som metode*
- *Vi øver på at barna skal «se» og «ta hensyn» til hverandre, utvikle vennskap, sosiale evne og empati*
- *Vi bruker grupper som en pedagogisk arbeidsmåte for å styrke fellesskapet og vennskapelige relasjoner*
- *Barna øver på å ta kontakt med og inkludere andre ved å spørre og svare på en hyggelig måte, «kan jeg», «tak», «ja», «værsågod» etc.*
- *Vi skaper og legger til rette for gode felles opplevelser som styrker fellesskapsfølelsen, samt gir gode utgangspunkt for lek og vennskap*
- *Barnehagen er en demokratisk møteplass hvor barna får medvirke*
- *Vi har et nært samarbeid med foresatte og jobber sammen for barnets beste*
- *I vår barnehage har vi et autoritativt klima i møte med barn, familier og hverandre*

FLYTSKJEMA – BARNEHAGENS AKTIVITETSPLIKT



Flytskjemaet viser hvordan barnehagen jobber hvis de får kjennskap til at ett eller flere barn ikke har et trygt og inkluderende barnehagemiljø. Barnehagen har tilhørende skjemaer som skal benyttes når aktivitetsplikten settes i gang og hvis det skal lages en aktivitetsplan.

FORELDRESAMARBEID FOR BARNAS BESTE

Barnehagen skal legge til rette for foreldresamarbeidet og god dialog med foreldrene. Foreldresamarbeidet skal skje på individnivå og gruppenivå. Samarbeid på individnivå vil skje gjennom daglig uformell kontakt og i mer formelle avtaler som foreldresamtaler. På gruppenivå vil samarbeid og medvirkning skje gjennom foreldremøter og SU (samarbeidsutvalget).

SU (samarbeidsutvalget) i barnehagen består av 2 foreldrerepresentanter og 2 ansattrepresentanter. Etter hovedopptaket hver vår har vi en prosess med innspill fra SU og foresatte i forhold til innspill rundt årsplanlegging for neste barnehageår. SU er et bindeledd mellom foreldrene/foreldrerådet og barnehagen. SU skal informeres om viktige saker for driften. SU skal også godkjenne barnehagens årsplan.

Barnehagen sender ut informasjon, et såkalt tilbakeblikk, i hvert månedsskifte. Da mottar foresatte planer for perioden som kommer med informasjon om hva barna på de ulike avdelingene skal gjøre.

Vi forventer at dere foreldre leser informasjonen som sendes ut av barnehagen og at dere gir oss informasjon om deres barn og om situasjoner hjemme som kan påvirke barnet. Dette er for at vi skal kunne møte barnet best mulig i situasjoner eller i perioder det har et ekstra behov. For eksempel hvis mor eller far er bortreist en periode, skilsmisser, sykdom i nær familie el.

Foreldrene er en viktig ressurs for barnehagen vår—og barn trenger trygge, tydelige og støttende foreldre.

Foreldrekompasset er et verktøy/program som legger til rette for økt kunnskap for foreldre, gjennom kunnskapsdeling og refleksjon sammen med andre foreldre. Foreldrekompasset følger foreldre fra barnets første møte med helsestasjon, gjennom barnehage og skole ut 10.trinn (i Fredrikstad kommune).

I Veslefrikk gjennomfører vi Foreldrekompasset på minst ett foreldremøte hvert år.



Trygge foreldre møter barnet med åpne armer. De tåler barnets ulike følelser og tenker over hvordan de selv oppleves av barnet.

Tydelige foreldre tar ledelsen og viser vei. De setter grenser på en omsorgsfull måte, og vet at avgjørelser kan være upopulære og gode på samme tid.

Støttende foreldre prøver å forstå barnets opplevelser og følelser, og gir både trøst og oppmuntring. De lar barna prøve selv og hjelper til når det trengs.

Alle ansatte møter foreldre som en ressurs og bidrar aktivt til et godt samarbeid med hjemmet, samt støtter og styrker foreldre i foreldrerollen.

SLIK VIL VI HA DET:	SLIK JOBBER VI I VÅR BARNEHAGE
I Veslefrikk ser vi foreldre som en ressurs gjennom å lytte, ha god kommunikasjon og gi anerkjennelse i hverdagen	<ul style="list-style-type: none"> • Vi lytter til foreldrene • Vi har daglige samtaler ved levering/henting • Vi gjennomfører 2 foreldresamtaler og ved behov • Vi har to foreldremøter i året, høst og vår
I Veslefrikk utveksler ansatte og foreldre informasjon om barnets utvikling, trivsel, erfaringer og helse	<ul style="list-style-type: none"> • I tilvenningen gjennomfører vi en oppstarts samtale med alle nye foreldre for å få en trygg og god start i barnehagen • Avdelingene gjennomfører en foreldresamtale i året på høsten, men også ved behov.
I Veslefrikk samarbeider vi med foreldrene om et trygt og godt barnehagemiljø	<ul style="list-style-type: none"> • Vi følger Barnehageloven kap.8, med nulltoleranse mot krenkelser og har fokus på forebygging. • Barna, familiene og kollegiet deltar på ulike årstidsfester som høstfest, lanternefest, juleavslutning og sommerfest
BARNETS BESTE	
I vår barnehagen iverksetter vi kunnskapsbaserte tiltak, og har en praksis som bidrar til at barnet med sin familie får rett hjelp til rett tid	<p>I nær forståelse med familiene samarbeider vi med ulike hjelpeinstanser i Fredrikstad kommune:</p> <ul style="list-style-type: none"> • PPS– Pedagogisk psykologisk senter • Helsestasjon • Barnevernet • Barn, ungdom og Familiehjelpa
I vår barnehage har vi et anerkjennende og aktivt foreldresamarbeid, slik at samtykke innhentes tidligst mulig for å etablere et godt samarbeid med ulike instanser— <u>til barnets beste.</u>	<ul style="list-style-type: none"> • Barnehagen og foreldre samarbeider tett og nært fra barnets oppstart i barnehagen • Bekymringer deles raskt med foreldre • Barnehagen følger kommunens prosedyrer og skjemaer for innhenting av samtykke

DIGITAL PRAKSIS I VÅR BARNEHAGE

I Steinerbarnehager har det ikke vært tradisjon for å bruke digitale verktøy i det pedagogiske arbeidet. Vi har ekstra fokus på at det er reelle sanseerfaringer som er sentrale for barns utvikling de første årene. Steinerpedagogikken vektlegger opplevelser i den virkelige verden og ikke den digitale, og det at barn skal bruke tid med digitale verktøy er i strid med vårt pedagogiske grunnsyn. En viktig del av Steinerpedagogikken er å vise barnehagebarn at det finnes andre alternativer til digitale verktøy, som for eksempel lek, håndskrift, bøker og muntlig formidling.

Vi støtter det Rammeplanen for barnehagen skriver (s.44) «...digitale verktøy skal brukes med omhu og ikke dominere som arbeidsmåte»

I Steinerpedagogikken lærer vi at barn lærer gjennom sanseerfaringer. For utvikling av en sunn forestillingsevne, lekekompetanse og empati, trenger barn tid og mulighet til å oppleve, bearbeide og forstå verden. Barn og voksne i dag omgis av digitale media i hverdagen, noe som hovedsakelig stimulerer synssansen. Dette igjen fører til at kroppens naturlige sanser blir svekket grunnet stadige opplevelser på en flat skjerm, og det utelukker andre sanser vi bruker for å erfare verden. Vi ønsker at barn skal venne seg til langsomhet for å utvikle utholdenhet og oppleve egen undring i lek.

For å utvikle utholdenhet kreves det anstrengelser slik at mestringsfølelsen vokser og gir utgangspunkt for et sunt selvbilde.

Vi opplever at digitale verktøy stjeler tid fra lek, sosialt samspill og fysisk aktivitet. Vi ønsker ikke at en skjerm skal brukes som underholdning for å erstatte barns naturlige lekesans, samtidig som at slike verktøy kan føre til svekket virkelighetssans. Vi anser at digitale verktøy hører voksenverden til og vi er svært opptatt av å være rollemodeller for barna i henhold til bruk av digitale verktøy i barnehagen og nettvett.

Vi har samtidig forståelse for at digitale verktøy kan være nødvendig og gode hjelpemidler i spesialpedagogisk arbeid og i arbeid med språk med minoritetspråklige barn. Da dette kan støtte barnets utvikling, kommunikasjon og mulighet for sosialt samspill.



FORELDRESAMTALER 2025/2026

Foreldresamtalen er en anledning for begge parter til å fortelle om barnets situasjon hjemme og i barnehagen slik at alle de voksne rundt barnet kan hjelpe til med å skape en trygg og god barnehagehverdag

AVDELING	HØST	VÅR
SOLSTUA	I løpet av oktober	I løpet av april
EPELSTUA	I løpet av November/ desember	I løpet av mai

ÅRSKALENDER 2025—2026

August 2025

Velkommen til nytt barnehageår

I august har vi fokus på god tilvenning i barnehagen. Vi ønsker at alle skal få en god start etter ferien , med god tid til å bli trygg på de voksne og omgivelsene rundt seg. I rammeplanen står det «*Barn har rett til omsorg, og skal møtes med omsorg*».

Dette er vår høyeste prioritet, spesielt de første månedene. En tett dialog og god kommunikasjon med dere foresatte, er avgjørende for at oppstarten skal gå best mulig.



AUGUST 2025

Uke	man.	tir.	ons.	tor.	fre.	lør.	søn.
31	28 Sommerstengt	29 BHG åpner	30	31	1	2	3
32	4	5	6	7	8	9	10
33	11	12	13	14 Planleggings- dag	15 Planleggings- dag	16	17
34	18	19	20	21	22	23	24
35	25	26	27	28	29	30	31

SEPTEMBER 2025

Høstfest og Mikaelstid

Om høsten forandrer luften, fargene og luktene seg, og vi overøses av sanseopplevelser. Naturen gir oss mye deilig å spise av både frukt og grønnsaker. Dette feirer vi gjennom høstfesten. På festdagen feirer vi først med barn på formiddagen. Vi dekker et stort festbord på hver stue, fylt med god mat og suppe til lunsj. Om ettermiddagen dekker vi et nytt festbord med alle slags frukter, grønnsaker og hjemmebakts som barna har hatt med seg hjemmefra.

Da er dere foreldre også invitert til hyggelig samvær og god mat.

Temaet bak Mikaelstid i barnehagen er mot og utholdenhet. I forberedelsene til festen stryker vi kapper, finner fram Mikaelisverd og barna er med og lager stjernebånd og bake sverdkaker. På årstidsbordet står det blant annet en hest og ridder som selve symbolet på festen. I ringen er det regler og sanger som er knyttet til Mikaelstiden, og eventyret handler om mot.



SEPTEMBER 2025

Uke	man.	tir.	ons.	tor.	fre.	lør.	søn.
36	1	2	3	4	5 Frist for å registrere fri/kommer i høstferien	6	7
37	8	9	10	11 Høstfest	12	13	14
38	15	16	17	18	19	20	21
39	22	23	24	25	26 Mikaelsfest	27	28
40 Høstferieuke Barnehagen er åpen	29	30	1	2	3	4	5

OKTOBER 2025

Oktober er en ullmåned i Steinerbarnehager.

Her bruker vi ull i formingsaktiviteter og blir kjent med hvordan det føles å jobbe med å ta på ull.



OKTOBER 2025

Uke	man.	tir.	ons.	tor.	fre.	lør.	søn.
40 Høstferieuke Barnehagen er åpen			1	2	3	4	5
41	6	7	8	9 Foreldremøte 18.00-20.00	10	11	12
42	13	14	15	16	17	18	19
43	20	21	22	23	24	25	26
44	27	28	29	30	31	1	2

November 2025

Lanternefest og Adventshage

Festen forberedes i ukene i forveien ved at barna lager sine egne lanterner, i ringen øves sanger som brukes under selve festen og det fortelles lanterneeventyr. På festdagen møtes vi i barnehagen om ettermiddagen, når mørket har falt på. Vi tenner alle lanternene og synger lanternesanger mens vi vandrer i en lang lysende rekke.

Adventstiden starter med en høytidelig Adventshage. På Eplestua legges det en stor spiral av granbar på gulvet. Rommet er mørkt og i midten står det et stort tent lys. Barna på Eplestua får gå inn i spiralen, en og en, med sitt eget lille eplelys. Inni spiralen tenner de sitt lys fra det store lyset for så å sette det på gulvet på vei ut av spiralen. Til slutt er hele spiralen opplyst av små eplelys.



NOVEMBER 2025

Uke	man.	tir.	ons.	tor.	fre.	lør.	søn.
44						1	2
45	3	4	5	6 Lanternefest	7	8	9
46	10	11	12	13	14	15	16
47	17	18	19	20	21	22 Forberedelser til julemarked	23 Julemarked
48	24	25	26	27	28 Adventshage	29	30

Desember 2025

Vi nyter førjulstiden og koser oss med juleverksted og julegaver som barna lager



DESEMBER 2025

Uke	man.	tir.	ons.	tor.	fre.	lør.	søn.
49	1	2	3	4	5	6	7
50	8	9	10	11	12	13	14
51	15	16	17	18	19	20	21
52	22	23	24	25	26	27	28
Juleferie Bhg stengt	Siste dag før juleferien	Barnehagen stengt					
1	29	30	31	1	2	3	4
				Første nyttårsdag BHG stengt	Planleggingsdag BHG stengt		

Januar 2026

Godt nyttår



JANUAR 2026

Uke	man.	tir.	ons.	tor.	fre.	lør.	søn.
1				1 Første nyttårsdag BHG stengt	2 Planleggingsdag BHG stengt	3	4
2	5	6	7	8	9	10	11
3	12	13	14	15	16	17	18
4	19	20	21	22	23	24	25
5	26	27	28	28	30 Frist for å registrere fri/kommer i vinterferieuken	31	1

Februar 2026

For oss er karnevalet en fest mens vi venter på våren. Naturen gir oss ingen farger på denne årstiden, og vi lever derfor opp med å pynte opp barnehagen i alle slags farger. I barnehagen velger vi et tema, og barn og voksne kler seg ut på selve karnevals dagen. Vi markerer også Samenes nasjonaldag.



FEBRUAR 2026

uke	man.	tir.	ons.	tor.	fre.	lør.	søn.
5							1
6	2	3	4	5	6 Samefolkets dag	7	8
7	9	10	11	12	13 Karneval	14	15
8 Vinterferieuke BHG er åpen	16	17	18	19	20	21	22
9	23	24	26	26	27	28	

Mars 2026

I ukene før påsken, sår vi karse, og forskjellige grønnsaker som skal ut i grønnsakhagen vår når det blir varmt nok. Før påsken feirer vi Påskehage. På Eplestua legger vi et åttetall på gulvet av gult silkebånd. Mens barna går rundt i åttetallet, en og en, får de utdelt en potte, litt jord, frø og vann.

Dette lille frøet skal de selv vanne og pleie videre helt til det blir en fin blomst.

Åttetallet symboliserer det at naturen spirer og slår ut i full prakt, visner og «dør», for så å våkne til liv igjen.

På Solstua pynter vi stua til påske, synger sanger om høna og kyllingen. Det feires også Påskehage her, bare åttetallet legges på bordet istedenfor på gulvet.



MARS 2026

Uke	man.	tir.	ons.	tor.	fre.	lør.	søn.
9							1
10	2	3	4	5	6	7	8
11	9	10	11	12 Foreldremøte Kl. 18.00-20.00	13	14	15
12	16	17	18	19	20	21	22
13	23	24	25	26	27 Påkehage	28	29
14	30	31					

April 2026



APRIL 2026

Uke	man.	tir.	ons.	tor.	fre.	lør.	søn.
14			1 Vi stenger kl.12.00	2 Skjærtorsdag BHG stengt	3 Langfredag BHG stengt	4	5
15	6 Andre påskedag BHG stengt	7	8 Eggejakt	9	10	11	12
16	13	14	15	16	17	18	19
17	20	21	22	23	24	25	26
18	27	28	29	30			

Mai 2026

Til pinsemarkeringen lager barna pinsefugler som synliggjør luftelementet. Vi benytter også denne markeringen til å hylle vennskap. Begge stuene tenner lys for alle barna for å symboliserer vennskap og fellesskap.



MAI 2026

Uke	man.	tir.	ons.	tor.	fre.	lør.	søn.
18					1 Arbeiderens dag BHG stengt	2	3
19	4	5	6	7 Planleggingsdag Personalet på Barnehagestevne	8 Planleggingsdag Personalet på Barnehagestevne	9	10
20	11	12	13	14 Kristi himmel- farstdag BHG stengt	15 Planleggingsdag BHG stengt	16	17
21	18	19	20	21	22 Pinsemarkering	23	24
22	25	26	27	28	29	30	31

Juni 2026

Sommerfesten har glede og begeistring i seg, men også vemod over noe som er over. Det blir en høytidelig markering for dem som går ut av barnehagen for å begynne på skolen. Festen er om ettermiddagen, og foreldre, søsken, besteforeldre og flere, er velkomne.

Festen avsluttes med at de som skal begynne på skolen rir ut porten med kjepphestene sine, og får en avskjedsgave fra barnehagen.

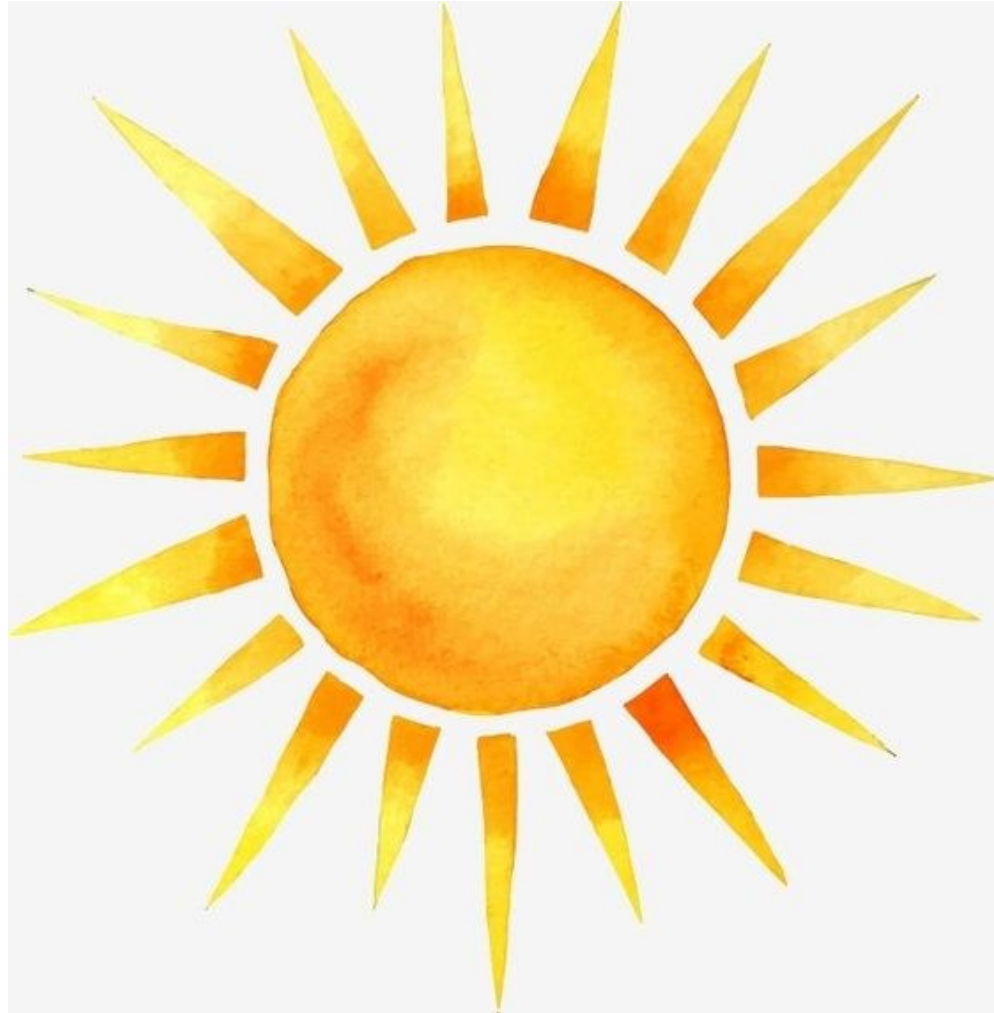


JUNI 2026

Uke	man.	tir.	ons.	tor.	fre.	lør.	søn.
23	1	2	3	4	5	6	7
24	8	9	10	11 Sommerfest	12	13	14
25	15	16	17	18	19	20	21
26	22	23	24	25 Siste dag for sommerferien	26 Ryddedag for personalet BHG stengt	27	28
27 Sommerferie BHG stengt	29	30	25	26	27	28	29

Juli 2026

God sommer fra oss i Veslefrikk



JULI 2026

Uke	man.	tir.	ons.	tor.	fre.	lør.	søn.
27			1	2	3	4	5
28	6	7	8	9	10	11	12
29	13	14	15	16	17	18	19
30	20	21	22	23	24	25	26
31	27 Ryddedag for personalet BHG stengt	28 Barnehagen åpner for barna	29	30	31	1	2