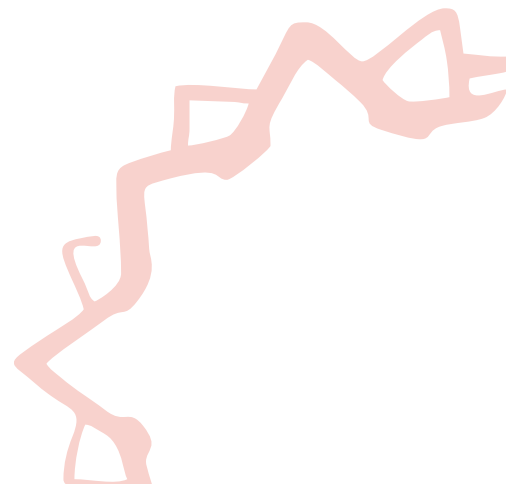




# Årsplan barnehageåret 2025-2026

## Kongsten barnehage



# Forord

Å bidra til at alle barn får en god start i livet er den viktigste investeringen vi kan gjøre som samfunn. Barnehagen er det første og frivillige steget i et helhetlig utdanningsløp og legger grunnlaget for videre utvikling, læring, danning og demokratisk deltakelse. God kvalitet i barnehagen er en forutsetning for at barn skal få en god start og gode muligheter videre i livet.

Fredrikstad kommune har felles mal for årsplan i de kommunale barnehagene. Hver barnehage utarbeider sin årsplan ut fra de fastsatte rammene. Disse rammene er i tråd med kravene som er beskrevet i barnehageloven med forskrifter. Årsplanen er et pedagogisk arbeidsredskap for ansatte i barnehagen og en dokumentasjon på barnehagens pedagogiske arbeid. Den bygger på FNs barnekonvensjon, Lov om barnehage, Rammeplan for barnehagens innhold og oppgaver samt den politisk vedtatte Plan for kvalitet i barnehagen. Planen følger opp Kommunedelplan for oppvekst 2021–2032, heretter kalt oppvekstplanen, som angir retningen for Fredrikstad kommunes oppvekstpolitikk i perioden fram mot 2032. Planhierarkiet er synliggjort i modellen. Fredrikstad kommune virksomheter har en felles visjon «Sammen løfter vi Fredrikstad», hvor verdiene inkluderende, ansvarlig og modig står sentralt og skal være gjeldende i arbeidet vårt.

Årsplanen er veiledende for ansatte i barnehagen og skal legges til grunn for barnehagens pedagogiske arbeid. Innholdet skal være gjenkjennbart i barnehagens praksis og gjenspeile de verdier og holdninger som alle ansatte skal bære med seg i møte med barn og foreldre. Barnehagen er en del av «laget rundt barnet», og et tett og godt samarbeid med foreldre er viktig for kvaliteten og for å skape helhet og sammenheng i barns hverdag.

Barnehagens årsplan er også et viktig dokument for eier og myndighetenes oppfølging og tilsyn med barnehagen.

Lykke til med det gode samspeilet med de yngste barna våre, enten du er ansatt eller forelder. Barnehagealderen er grunnmuren til livet.

Ønsker dere alle et godt barnehageår!

Gøril Pedersen Bjerknes  
Etatsjef barnehageetaten



## Innhold

<b>1</b>	<b>Informasjon om barnehagen.....</b>	<b>3</b>
<b>2</b>	<b>Kvalitet i vår barnehage .....</b>	<b>4</b>
2.1	Pedagogisk grunnsyn.....	4
2.2	Pedagogisk arbeid .....	4
2.3	Barnehages arbeid med satsningsområdene .....	5
<b>3</b>	<b>Barnehagens formål og innhold.....</b>	<b>6</b>
3.1	Språk .....	6
3.2	Omsorg.....	6
3.2	Lek, læring og danning.....	7
3.3	Medvirkning.....	7
3.4	Barnehagens leke- og læringsmiljø .....	7
3.5	Alle skal ha det trygt og godt.....	10
<b>4</b>	<b>Barnehagens arbeidsmåter .....</b>	<b>11</b>
4.1	Planlegging, dokumentasjon og vurdering.....	11
4.2	Fagområder.....	12
4.3	Digital praksis i barnehagen.....	13
4.4	Progresjon i barnehagen.....	13
<b>5</b>	<b>Overganger .....</b>	<b>15</b>
5.1	Overgang hjem-barnehage .....	15
5.1.2	Oppstart i barnehagen .....	16
5.2	Overganger innad i barnehagen .....	16
5.3	Overgang til skole og SFO.....	16
<b>6</b>	<b>Foreldresamarbeid og foreldremedvirkning.....</b>	<b>17</b>
<b>7</b>	<b>Bærekraft, mat og helse = livsmestring .....</b>	<b>19</b>
	<b>Kildehenvisning .....</b>	<b>20</b>
	<b>Vedlegg.....</b>	<b>20</b>

# 1 Informasjon om barnehagen

Velkommen til Kongsten barnehage

## Kongsten barnehage – et sted med sjel, varme og utvikling

Kongsten barnehage er mer enn bare et bygg – det er et levende og inkluderende fellesskap, der barn, ansatte og foresatte møtes i et trygt og lekent miljø. I snart 50 år har det store og innbydende bygget på østsiden av Fredrikstad, idyllisk plassert bak Kongstenhallen/ Installatørarenaen, vært fylt med barnelatter, nysgjerrighet og mange lærerike opplevelser. Med tre avdelinger og 48 barn i alderen 1 til 6 år, bærer barnehagen med seg en rik historie og en kultur preget av varme, engasjement og utvikling.

Vi tror på kraften i gode relasjoner. Trygge og tillitsfulle bånd mellom barn, ansatte og foresatte er fundamentet for all læring, utvikling og trivsel. Vårt pedagogiske grunnsyn bygger på troen på menneskets iboende verdi og potensial. Gjennom varme, forståelse og tilpasset støtte får barna utvikle emosjonell bevissthet, sosial kompetanse og en sterk følelse av tilhørighet til fellesskapet.

Kongsten barnehage er et lærende fellesskap. Vi arbeider kontinuerlig med faglig utvikling gjennom refleksjon og samarbeid. Ved å dele kunnskap og erfaringer styrker vi vår praksis og møter barnas behov på best mulig måte. Gjennom autoritativ kommunikasjon og respektfullt samspill på tvers av roller, bygger vi et arbeidsmiljø preget av raushet, respekt og felles ansvar.

Vår visjon:

**Gode relasjoner er fundament for all læring, utvikling og trivsel.**

Vi verdsetter tilbakemeldinger og ser dem som en mulighet til felles vekst og utvikling. I vårt fellesskap er alle bidrag viktige, og vi tror på at samarbeid og relasjonsbygging er nøkkelen til et inkluderende og utviklende miljø for både barn og voksne.

Barnehagens beliggenhet gir oss nærhet til både natur og byliv, og vi bruker nærområdet aktivt som en utvidet læringsarena. Gjennom lek, utforskning og undring får barna erfaringer som styrker deres forståelse av seg selv og verden rundt dem.

Kongsten barnehage er et sted der fortid og fremtid møtes – der byggets historie gir rom for nye drømmer, og der barn får vokse i et miljø som ser dem, støtter dem og tror på dem.

Mer informasjon om barnehagen finner dere på [Fredrikstad kommune - Kongsten barnehage](#) og i [Fredrikstad kommune - Vedtekter for Fredrikstad kommunes barnehager](#).

## 2 Kvalitet i vår barnehage

### 2.1 Pedagogisk grunnsyn

Pedagogisk grunnsyn omfatter ideene, oppfatningene, verdier, holdninger, menneskesyn og kunnskaper som ligger til grunn for våre pedagogiske valg og handlinger. Vårt pedagogiske grunnsyn er ikke uforanderlig, men endres i takt med ny forskning og kunnskap om barn og deres utvikling.

Hvordan vi i barnehagen tenker om og jobber med språk, omsorg, lek, læring og danning henger tett sammen med vårt pedagogiske grunnsyn. Det er ikke rom for tilfeldig eller privat praksis, men våre avgjørelser og prioriteringer skal forankres og begrunnes ut fra et faglig ståsted hvor vi opptrer som profesjonelle lagarbeider – som en del av «laget rundt barnet». I det profesjonelle lagarbeidet anerkjennes det at de beste løsningene finnes i fellesskap med barn og foreldre, og på tvers av virksomheter, etater og profesjonsgrenser.

Plan for kvalitet, som er en operasjonalisering av oppvekstplanen beskriver det menneskesynet som er gjeldende for oss som jobber med barn i Fredrikstad kommune:

*«Innenfor barnehage, skole og barne- og familietjenester ligger det til grunn at alle mennesker er like mye verdt, uavhengig av hva som ellers skiller oss. Dette beskriver et menneskesyn som er preget av respekt, menneskeverd og fokus på ressurser, muligheter og utvikling.»*

*«Det er også en del av vårt grunnleggende menneskesyn at barn lærer og utvikler seg i samspill med andre. Det er derfor en viktig del av en god oppvekst at alle barn er en del av et inkluderende barnehage- og skolemiljø.»*

Vi som jobber i barnehage skal kontinuerlig reflektere over egen rolle i møte med barn og deres familie, og minne hverandre på at det er vi som er ansvarlig i disse møtene. I Fredrikstad kommune er teorien om den autoritative voksenrollen valgt som felles faglig rammeverk. Vi skal øve på den autoritative rollen i alle våre møter – med barna, familiene og med hverandre. Det er et mål at det skal jobbes for et autoritativt klima i virksomheten. Det handler om å oppnå god relasjonskvalitet på alle nivåer i barnehagen, samtidig som det kommuniseres og utøves tydelige og rettferdige normer og grenser i det daglige samspillet.

### 2.2 Pedagogisk arbeid

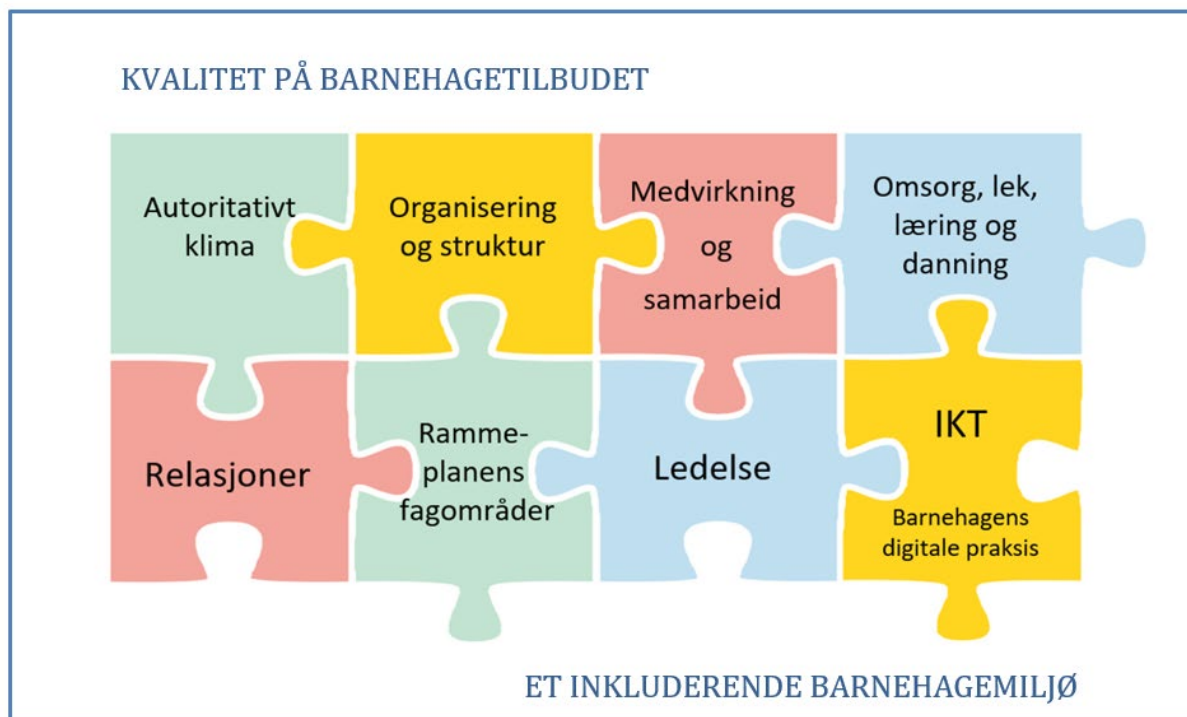
Pedagogisk arbeid i barnehagen bygger på vårt pedagogiske grunnsyn. Det henger sammen med valg som gjøres med bakgrunn i Rammepplanen for barnehage og nasjonale føringer, samtidig som det er tilpasset vår barnehages egenart. For å oppnå god kvalitet i vår tjeneste og i oppveksttjenestene generelt må vi jobbe for et felles verdigrunnlag og en felles forståelse av hva vi skal oppnå, både innenfor egen virksomhet og i møte med andre tjenester vi samarbeider med. Dette jobber vi med gjennom [Plan for kvalitet](#), sammen med de andre virksomhetene i oppvekstseksjonen.

Vårt syn på barn som kompetente og aktive utforskere i egne læringsprosesser preger arbeidet og innholdet i vår barnehagehverdag. Sammen med alle valg og mikroavgjørelser som gjøres av den enkelte medarbeider i vår barnehage, utgjør det til sammen kvaliteten på tilbudet barna får i vår barnehage. Lek, barnas interesser og engasjement er viktig grunnlag for det pedagogiske arbeidet. Barnehagen jobber tverrfaglig og fagområdene skal bidra til barna lek, lærling og trivsel, samt bidra til allsidig utvikling og helse. Fagområdene flettes inn i hverandre gjennom aktiviteter, lek og turer- og må sees i sammenheng. Arbeid med

relasjoner, språk, lek og læring i lys av de ulike fagområdene i Rammeplanen, vil være representert samtidig i prosjekt og i hverdagsaktivitetene hos oss.

Rammeplanen sier at det allmennpedagogiske tilbudet skal tilpasses barnas behov og forutsetninger. Dermed skal barnehagens strukturer og organisering tilpasses barna og barnegruppen som til enhver tid går i barnehagen.

Alt dette, og mye mer, utgjør deler av en helhet som sammen danner kvaliteten på tilbudet det enkelte barnet får i vår barnehage. Som et puslespill, hvor vi må jobbe for å finne hver enkelt brikke til å henge sammen:



Figur 1 - Et sammensatt og helhetlig barnehagetilbud

### 2.3 Barnehages arbeid med satsningsområdene

I Kongsten barnehage arbeider vi målrettet med å skape et trygt og utviklende barnehagemiljø, der **språk, omsorg, lek, læring og danning** står i sentrum. Gjennom lek som metode fremmer vi barns utforskning, språkutvikling og sosiale kompetanse. Vi legger til rette for et inkluderende miljø der barna får erfare mestring, tilhørighet og utvikling i samspill med andre – som grunnlag for livsmestring og videre læring.

## 3 Barnehagens formål og innhold

### 3.1 Språk

Språk anser vi i barnehagen som nøkkel til forståelse og deltakelse. Språkutvikling er en sentral del av barnas utvikling og dannelse, og i Kongsten barnehage ser vi språk som en nøkkel til å forstå seg selv, andre og verden rundt seg. Gjennom et rikt og stimulerende språkmiljø får barna mulighet til å sette ord på tanker, følelser og erfaringer – og til å formidle egne ideer og innspill i samspill med andre.

Vi arbeider aktivt med å støtte barnas språklige uttrykk i lek og hverdagsaktiviteter, og legger til rette for dialog, refleksjon og utforskning. For å sikre at alle barn får mulighet til å delta og uttrykke seg, benytter vi ASK (alternativ og supplerende kommunikasjon) som støtte til verbal kommunikasjon – både i barn–barn-relasjoner og mellom barn og ansatte. Dette bidrar til inkludering, trygghet og likeverd i kommunikasjonen, og styrker barnas mulighet til å bli hørt og forstått.

Kongsten barnehage har fått innvilget prosjektmidler fra Utdanningsdirektoratet (UDIR) for ett år til, og vil derfor styrke bemanningen med en ekstra pedagog i 50 % stilling. Prosjektstillingen gjelder for perioden 1. januar 2026 til 31. desember 2026, og skal bidra til å videreutvikle det pedagogiske språkarbeidet i barnehagen.

Gjennom arbeidet med språk fremmer vi barns evne til å delta aktivt i fellesskapet, bygge relasjoner og utvikle sosial kompetanse – som grunnlag for videre læring og livsmestring.

### 3.2 Omsorg

Omsorg er ikke en isolert handling, men en gjennomgående kvalitet som preger alle situasjoner i barnas hverdag – fra lek og læring til måltider, stell og påkledning. Omsorg handler om å skape et miljø der barna opplever aksept, anerkjennelse og trygghet. Når barn får være i omgivelser med stabile og forutsigbare rammer, øker muligheten for mestringsopplevelser, personlig utvikling og læring.

Relasjonsarbeid er kjernen i vår omsorgspraksis. Vi vet at barn utvikler seg i samspill med andre, og at relasjoner – både mellom barn og mellom barn og voksne – er avgjørende for deres trivsel og sosiale utvikling. Gjennom daglige møter med varme, tilstedeværelse og respekt, gir vi barna mulighet til å erfare og uttrykke omsorg. Dette legger grunnlaget for utvikling av empati, respekt og toleranse.

Omsorg i barnehagen handler derfor ikke bare om å dekke barnas behov, men om å støtte dem i å bli trygge, selvstendige og sosialt kompetente individer. Det psykososiale barnehagemiljøet formes av hvordan vi gir omsorg – hvordan vi møter barnas følelser, behov og uttrykk, og hvordan vi bygger relasjoner preget av tillit og gjensidig forståelse.

Gjennom et bevisst og faglig forankret relasjonsarbeid skaper vi et miljø der alle barn blir sett, hørt og verdsatt – og der omsorg blir en drivkraft for læring og livsmestring.

## 3.2 Lek, læring og danning

I barnehagen ser vi på lek som en grunnleggende og uunnværlig del av barns liv og utvikling. Rammeplanen for barnehagen slår fast at leken skal ha en sentral plass i barnehagens pedagogiske praksis, og vi anerkjenner lekens egenverdi – som kilde til humor, glede, kreativitet og fellesskap. Gjennom lek får barna mulighet til å uttrykke seg, bearbeide inntrykk og erfare at deres tanker og følelser har betydning.

Lek er ikke bare en aktivitet, men en metode for læring og danning. I leken utvikler barna språk, sosial kompetanse, motoriske ferdigheter og evne til problemløsning. De lærer å samarbeide, forhandle, ta initiativ og vise omsorg – alt i et trygt og meningsfullt fellesskap. Leken gir rom for utforskning og undring, og den åpner for at barna kan være aktive deltakere i sin egen læringsprosess.

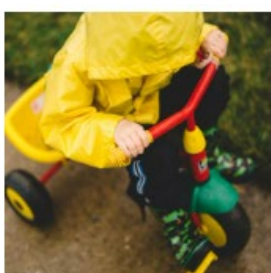
I vårt pedagogiske arbeid legger vi til rette for ulike former for lek – både fri og styrt – og vi er tilstede som lyttende, støttende og veiledende voksne som bidrar til å utvide barnas lekemuligheter og perspektiver.

Læring i barnehagen skjer i samspill med andre og gjennom erfaringer i hverdagen. Når lek, læring og danning får virke sammen, styrkes barnas identitet, selvfølelse og evne til å forstå seg selv og andre. Dette er grunnlaget for livsmestring og videre utvikling.

Barnehagens arbeid med lek, læring og danning vil bli utdypet og konkretisert i årsplanen, spesielt i kapittel 3.4: Barnehagens leke- og læringsmiljø, der vi viser hvordan vi tilrettelegger for et inkluderende og stimulerende miljø som fremmer barns helhetlige utvikling.

## 3.3 Medvirkning

For at det allmennpedagogiske tilbudet skal kunne tilpasses barnas behov og forutsetninger er det avgjørende at vi jobber med barns medvirkning. Barns medvirkning er forankret i FNs barnekonvensjon og lovverket. Deres synspunkter skal tillegges vekt i samsvar med alder og modenhet. Å ta dette på alvor er en forutsetning for at barnehagehverdagen skal oppleves meningsfull for barn, at de får leke, lære, oppleve mestring og utvikle seg.

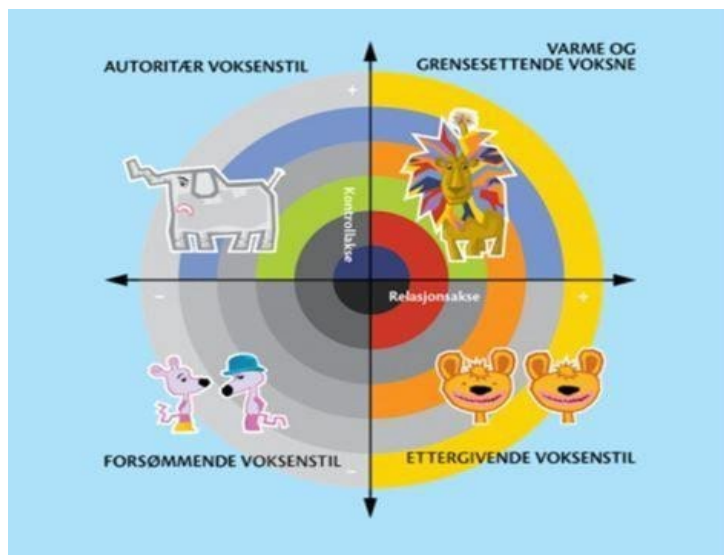


## 3.4 Barnehagens leke- og læringsmiljø

I barnehagen skal barna oppleve et stimulerende og inkluderende miljø som vekker lysten til å leke, utforske, lære og mestre. Et godt leke- og læringsmiljø består av summen av de relasjonelle, kulturelle, fysiske og språklige forholdene i barnehagen. Dette miljøet formes av hvordan vi organiserer hverdagen, hvordan vi møter barna, og hvordan vi legger til rette for meningsfulle aktiviteter og samspill.



Voksne i barnehagen har et avgjørende ansvar for å skape og opprettholde dette miljøet. Gjennom bevisst tilstedeværelse og faglig refleksjon fungerer de som modeller for hvordan man lytter, gir konstruktiv respons, og bruker både kroppsspråk, talespråk og tekst i samspill med barna. Den voksne har alltid ansvaret for å bygge trygge relasjoner og sikre at alle barn får mulighet til å delta, bli sett og erfare mestring.



Figur 2 - Modeller illustrerer ulike voksenstiler.

Den autoritative voksenstilen innebærer en dynamisk kombinasjon av varm relasjonsbygging til barnet, og utøving av tydelig og grensesettende rammer. Dette vil kunne bidra som en beskyttelsesfaktor i barnas liv.

Foreldre har en viktig rolle og kan forebygge krenkelser og mobbing ved å være varm og grensesettende overfor sitt barn. For å oppnå et trygt og inkluderende barnehagemiljø er det viktig med et godt samarbeid mellom barnehage og hjem. Foreldre er opptatt av eget barns trivsel og trygghet, men det har i tillegg stor betydning at de også bryr seg om de andre barna.

I barnehagen er det fysiske lekemiljøet en viktig del av det pedagogiske arbeidet med å skape et inkluderende leke- og læringsmiljø. I tillegg til betydningen av autoritative og relasjonskompetente voksne, har utformingen og tilretteleggingen av miljøet stor innvirkning på barnas trivsel, deltakelse og utvikling.

Leke- og læringsmiljøet må være dynamisk og tilpasses barnas fysiske behov, interesser og aktuelle leketemaer. Et godt miljø stimulerer til ulike former for kommunikasjon, språkutvikling og problemløsning, og gir barna mulighet til å uttrykke seg og samhandle på egne premisser.

Ved å skape varierte og spennende møteplasser legger vi til rette for barns spontane samspill, felles lekereferanser og felles forståelse for lekens innhold. Dette styrker relasjonsbygging og bidrar til etablering av vennskap, noe som er avgjørende for barnas opplevelse av å være inkludert i fellesskapet.

Vårt mål for barnehagens leke- og læringsmiljø er:

**Vi er en inkluderende barnehage hvor alle barn opplever trygghet og mestring i sitt leke- og læringsmiljø**

Dette målet skal ses i tett sammenheng med nasjonale sektormål, som også er målene i Plan for kvalitet i barnehagen:

- **Et inkluderende barnehagefelleskap med likeverdig kvalitet**
- **Kompetanseheving for ansatte**

## Psykososialt miljø

**I vår barnehage opplever alle et trygt lek- og læringsmiljø og å være en del av et inkluderende fellesskap**

Slik vil vi ha det	Slik gjør vi det i vår barnehage
I vår barnehage har vi et inkluderende fellesskap med rom for ulikheter, vi jobber forebyggende med fokus på vennskap, individ og gruppe	-Vi er tilstede med barna -Vi støtter og veileder barna i lek og aktivitet -Deler i smågrupper
I vår barnehage har alle ansatte kunnskap om loven og plikter knyttet til et trygt og godt barnehagemiljø	-Ansatte har lesetid- faglig oppdatering -Ansatte observerer, lytter og deltar- forebygge krenkelser og mobbing
I vår barnehage har vi et autoritativt klima i møte med barn, familier og hverandre	-Vi er imøtekommende og hilser -Vi har ansvar for å bygge god relasjon -Vi er nysgjerrige og møter andre med respekt og forståelse -Vi tenker over hvordan vi formidler

I vår barnehage samarbeider vi med foreldrene om et trygt og godt barnehagemiljø. Dette samarbeidet er avgjørende for å nå målet om et trygt og inkluderende barnehagemiljø. Hvordan det gjøres i vår barnehage står beskrevet i kapittel 6. Foreldresamarbeid og foreldremedvirkning.

## Fysisk miljø

**I vår barnehage legger vi til rette for et inkluderende og stimulerende fysisk lekemiljø - både inne i barnehagen, på barnehagens uteområde og i nærmiljøet.**

Slik vil vi ha det	Slik gjør vi det i vår barnehage
I vår barnehage har vi et inkluderende, fysisk stimulerende og fleksibelt lekemiljø <b>inne</b> i barnehagen med materialvalg og utstyr som inspirerer, er tilgjengelige og som inviterer til lek og samhandling.	-Vi tilrettelegger miljø og aktiviteter for barnas interesser og behov -Vi fokuserer på medvirkning i utformingen -Vi er engasjerte i leken inne
I vår barnehage har vi et inkluderende, spennende og fleksibelt lekemiljø <b>ute</b> i barnehagen, som stimulerer barnas allsidige bevegelseserfaringer, lek og samhandling.	-Vi er engasjerte i uteleken -Vi utforsker og undrer oss sammen med barna -Vi benytter oss av nærmiljøet for progresjon
I vår barnehage møter barna variert og utfordrende terreng tilpasset alder og modenhet – på barnehagens uteområde og i nærmiljøet	-Vi deler lekeområdet etter barnas behov -Vi har bading og vann-tilvenning i Kongsten hallen -Vi ser muligheter fremfor begrensninger

## Språkmiljø

**I vår barnehage skal språkarbeidet være lystbetont, preget av lek og gi rom for utforskning og undring**

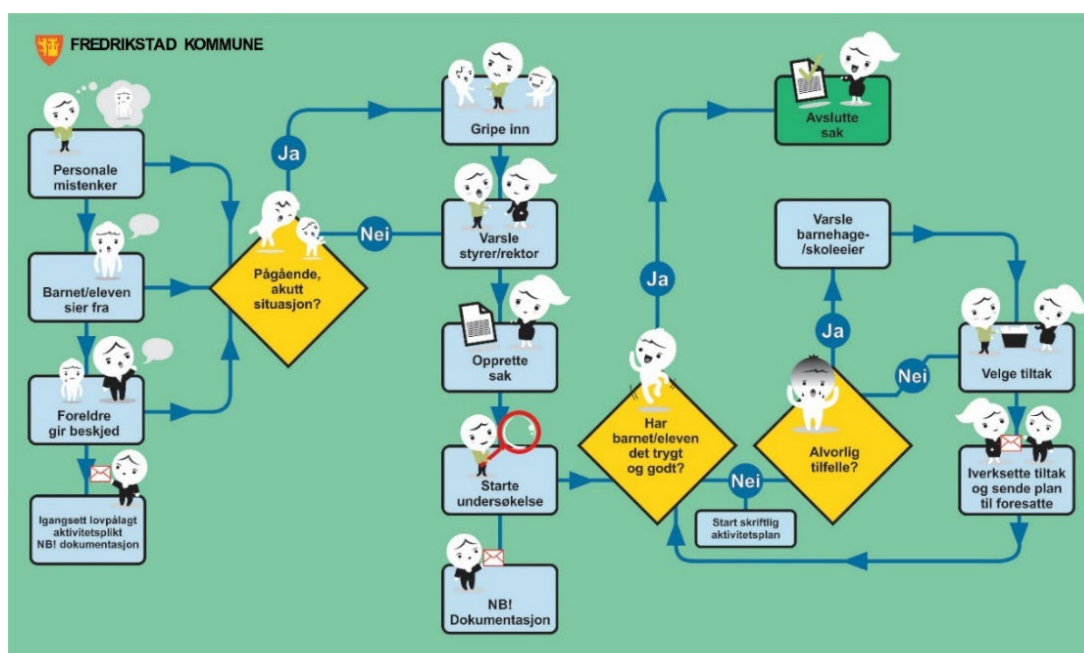
Slik vil vi ha det	Slik gjør vi det i vår barnehage
I vår barnehage skaper vi et inkluderende og inspirerende språkmiljø der barna får mulighet til å oppleve glede ved å bruke, språk og kommunisere med hverandre	-Vi benytter oss av lek med språk gjennom hele dagen (rim/regler/sang/) -Vi benytter oss av ASK

I vår barnehage får barnet uttrykke tanker, følelser, ønsker, erfaringer, løse konflikter og skape positive relasjoner gjennom språk	-Vi setter ord på ting og det vi gjør og føler -Vi gir rom og tid for innspill og ideer -Vi har samlingstunder -Vi veileder i konfliktløsning
I vår barnehage er vi gode språkmodeller og vi videreutvikler barnas begrepsforståelse ved å bruke et variert ordforråd	-Vi er bevisste vårt kroppsspråk -Vi er gode språkmodeller
I vår barnehage bruker vi varierte formidlingsformer og tilbyr et mangfold av bøker, sanger, bilder og uttrykksformer	-Polylino brukes aktivt i barnehagen -Vi oppfordrer foresatte om å bruke den hjemme -Vi benytter oss av snakkepakker- konkrete -Vi bruker musikk

### 3.5 Alle skal ha det trygt og godt

Hvordan vår barnehage jobber forebyggende slik at alle barn opplever et inkluderende, trygt og godt leke- og læringsmiljø, i tråd med barnehageloven § 41, er beskrevet ovenfor. Dersom det skulle vise seg at et barn ikke skulle ha det trygt og godt psykososialt miljø, har barnehagen en aktivitetsplikt i tråd med barnehageloven §§ 42-43. Aktivitetsplikten består av fem delplikter og er visualisert i skjemaet nedenfor:

- Følge med
- Gripe inn
- Melde fra
- Undersøke
- Sette inn tiltak



Flytskjemaet viser hvordan barnehagen jobber hvis de får kjennskap til at ett eller flere barn ikke har et inkluderende og trygt leke- og læringsmiljø. Barnehagen har tilhørende skjemaer

Figur 3 - Flytskjema barnehagen aktivitetsplikt

som skal benyttes når aktivitetsplikten igangsettes og hvis det skal lages en aktivitetsplan.

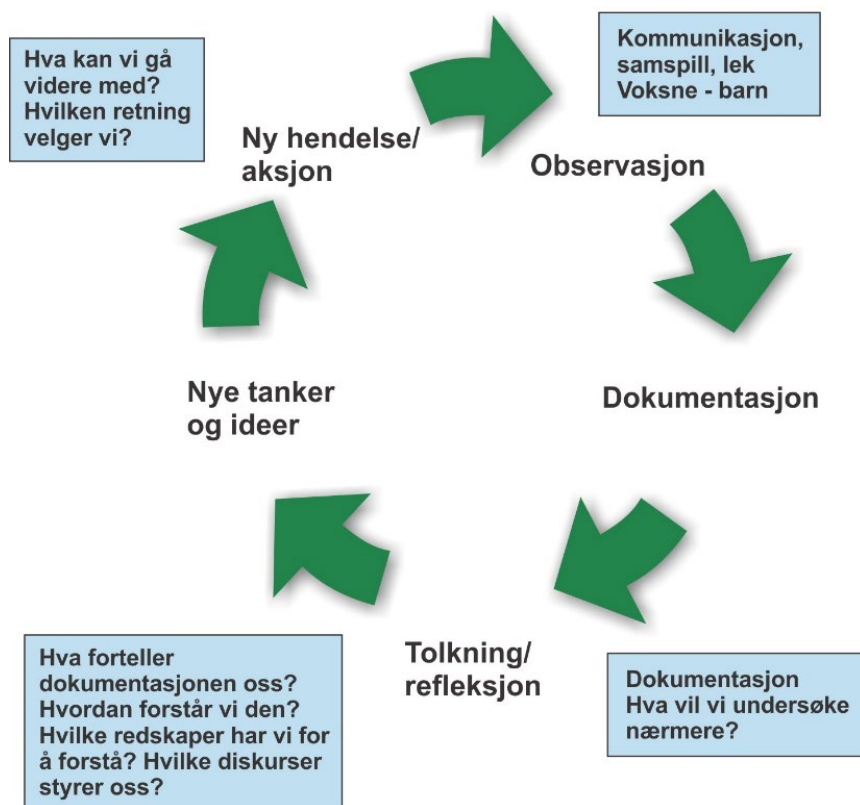
## 4 Barnehagens arbeidsmåter

### 4.1 Planlegging, dokumentasjon og vurdering

Vi arbeider kontinuerlig med planlegging, dokumentasjon og vurdering. Planlegging gir personalet grunnlag for å tenke og handle langsiktig og systematisk i det pedagogiske arbeidet. Planleggingen må baseres på kunnskap om barns trivsel og allsidige utvikling, individuelt og i gruppe. (Rammeplanen, 2017)

Dokumentasjon av personalets arbeid synliggjør hvordan personalet arbeider for å oppfylle kravene i barnehageloven og rammeplanen.

Barnehagen skal jevnlig vurdere det pedagogiske arbeidet. **Pedagogisk dokumentasjon** er en arbeidsmåte som bidrar til å sikre vurderingsarbeidet – i tråd med barnehageloven og rammeplan. Pedagogisk dokumentasjon inneholder følgende faste elementer som observasjon, dokumentasjon, deling, refleksjon, tolkning og valg. Hensikten med pedagogisk dokumentasjon er å utfordre og videreutvikle personalets syn på barn, på læring og på kunnskap, ikke å vurdere og dokumentere ferdigheter og kunnskaper, trivsel og erfaringer hos enkeltbarnet.



Figur 4 - Modellen viser bruken av dokumentasjon som pedagogisk arbeidsmåte

## Dokumentasjon kan bidra til:

### Barn

- Hjelp barna å huske tilbake til, og sette ord på aktiviteten/hendelsen – gi ny inspirasjon til leken
- Et verktøy for at barna skal ta del i videre planlegging og vurdering
- Barna får en opplevelse av at det de gjør er viktig – de blir sett og hørt. Bidrar til å fremme et positivt selvbilde
- Synliggjør at andre barn handler og har andre løsningsforslag enn dem selv

### Personalet:

- Refleksjon og bevisstgjøring av egen praksis
- Lære mer om og reflektere rundt barns lærings-prosesser, tanker, meninger og relasjoner – utvikle vår evne til å SE
- Synliggjøre hva barna er opptatt av i hverdagen og rundt prosjekt vi arbeider med.
- Fungere som et løpende vurderingsverktøy – grunnlag for videre planer
- Se progresjon hos barn og ansatte – ved å se tilbake på prosesser

### Foreldre:

- Synliggjøre barna sin hverdag- lek, læring og opplevelser
- Vise barnehagens innhold og arbeidsmåter
- Verktøy for videre samtale/ mellom barn og foreldre
- Utgangspunkt i foreldresamtaler

## 4.2 Fagområder

Rammeplan for barnehager har syv fagområder som barnehagen skal være innom i løpet av et år. I arbeid med fagområdene vil ofte flere områder være representert samtidig i prosjekt og i forbindelse med hverdagsaktiviteter. Periodevis vektlegges enkelte områder mer enn andre. Lek og barns rett til medvirkning påvirker innholdet i arbeidet med fagområdene. Fagområdene i barnehagen er stort sett de samme som barn senere møter i skolen.

### I arbeid med de ulike fagområdene

- får barna ulike erfaringer og opplevelser
- skapes det stemning og begeistring
- finner vi en riktig balanse mellom barne- og voksenstyrte aktiviteter

skal vi være lydhøre for barns tanker og kunnskapssøking voksne og barn som er nysgjerrige sammen, undrer oss og utvikler «vår kunnskap»

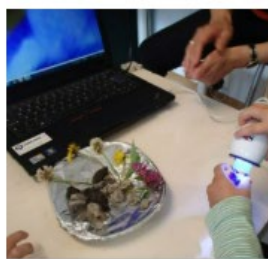


Figur 5 - Fagområdene illustrert i sammenheng med hverandre

## 4.3 Digital praksis i barnehagen

Digital praksis i barnehagen (IKT) supplerer barnehagens arbeidsmåter, støtte barnas utvikling og læring og tilbyr nye uttrykksformer. Vi jobber for å bygge profesjonsfaglig digital kompetanse (PFDK) i vår barnehage, som betyr at ansatte har fagkunnskap, pedagogisk kunnskap og teknisk kunnskap i bruk av digitale verktøy i barnehage. Ved bruk av digitale verktøy skal personalet være aktive sammen med barna. Digitale verktøy brukes med fornuft og skal ikke dominere som arbeidsmåte.

Ansatte i barnehagen skal ha kompetanse til å legge til rette for inkluderende, trygge og gode digitale miljøer for alle barn i barnehagen slik at den digitale praksis bidrar til barnas lek, kreativitet og læring. Bruk av ulike digitale verktøy i pedagogisk arbeid skal støtte opp om barns læreprosesser, bidra til å oppfylle rammeplanens føringer for et rikt og allsidig læringsmiljø for alle barn, samt at barna får støtte til å utvikle en begynnende etisk forståelse og digital dømmekraft. Mer om barnehagens arbeid med IKT i egen plan og [IKT plan for kommunale barnehager](#).

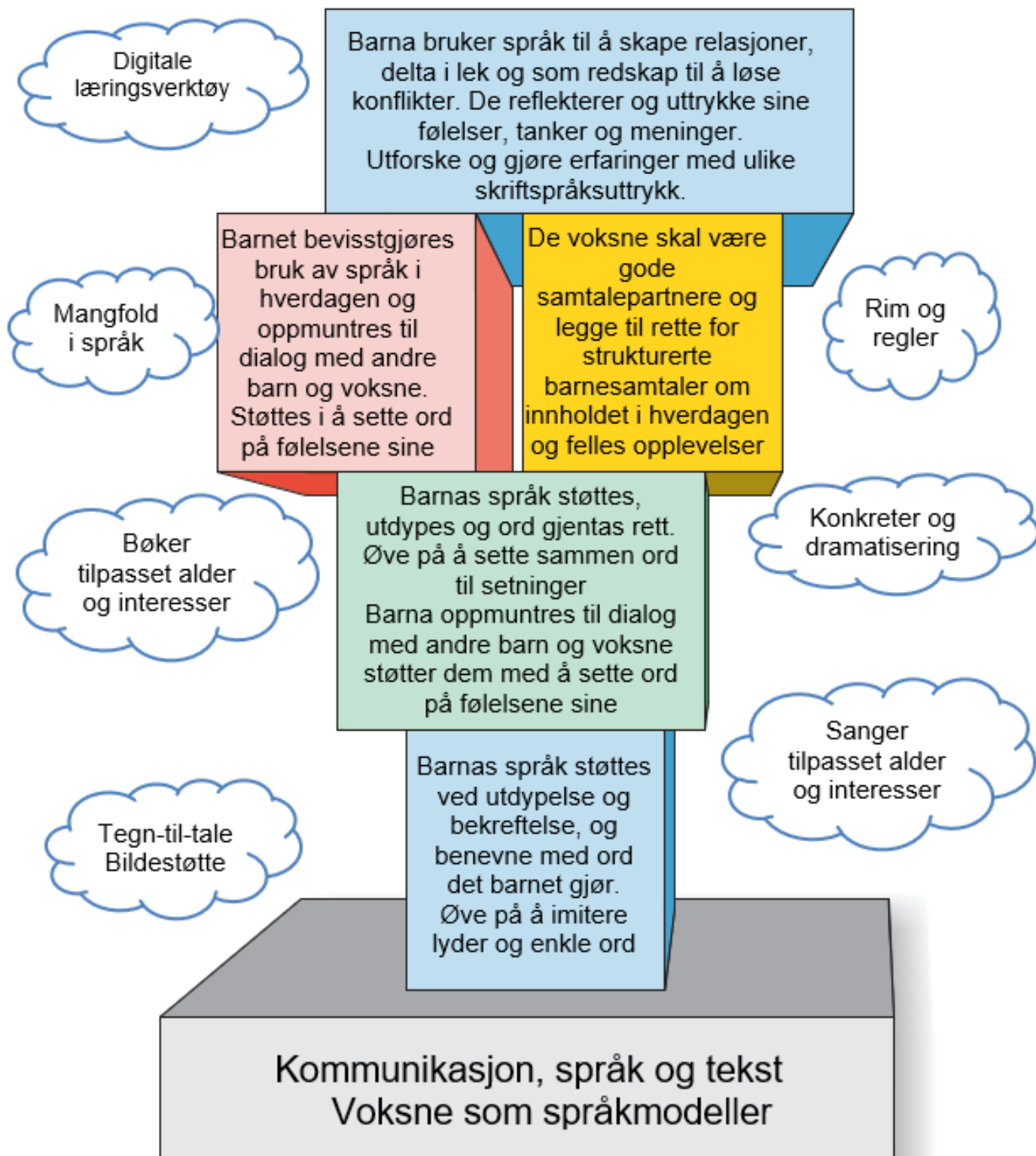


## 4.4 Progresjon i barnehagen

Progresjon i barnehagen innebærer at alle barna skal utvikle seg, lære og oppleve fremgang. Med bakgrunn i vårt syn på barn som kompetente og aktive utforskere i egne læringsprosesser, er vi opptatt av at progresjonen skal følge barnet og ikke alder. Det betyr at vi voksne må ha god kunnskap om det enkelte barn slik at vi kan gi hen utfordringer med utgangspunkt i deres nysgjerrighet, interesser og styrker. Vi tilrettelegger slik at barn har noe å strekke seg etter, støtter og stimulerer læringslysten, ser og bekrefter barna i mestringsøyeblikkene. Hvordan vi legger til rette for progresjon vil ha tett sammenheng med observasjoner og vurderinger vi gjør i hverdagen.

Gjennom valg av pedagogisk innhold, arbeidsmåter, små og store grupper, leker, materialer og utforming av fysisk miljø, legger vi til rette for progresjon i barnehagen. Ved å være nærværende voksen i barnehagen, se barna og reflektere over vår praksis, skaper vi et miljø som vil fremme progresjon i lek, omsorg, danning og læring for både barn og voksne.

Eksempel på progresjon i barnehagen:



Figur 6 - En illustrasjon av progresjon i barnehagen, her med eksempel "Kommunikasjon, språk og tekst"

## 5 Overganger

Barnehagen er den første arenaen barna møter utenfor hjemmet og den er en del av det helhetlige utdanningsløpet. Hos oss dannes grunnlaget for videre læring. Samarbeid mellom hjem og barnehage ved oppstart og gjennom hele barnehagetiden, og etter hvert barnehage og skole er viktig for å skape en god overgang og sammenheng for videre utdanning.



### 5.1 Overgang hjem-barnehage

For de aller fleste barn er det en stor overgang å begynne i barnehagen. Vår målsetting er å gjøre denne overgangen så trygg og god som mulig – både for barnet og for foreldrene. Vi legger stor vekt på å skape en sammenheng mellom hjemmet og barnehagen, og bygger videre på den tryggheten barnet har med seg hjemmefra. Gjennom tett samarbeid med foreldrene og bruk av [Fredrikstadmodellen](#), tilrettelegger vi for en rolig og tilpasset oppstart.

#### Oppstart for barn i alderen 1–2 år

De yngste barna har ofte begrenset erfaring med å være borte fra sine omsorgspersoner, og er i en fase der tilknytning og trygghet er helt avgjørende. Derfor organiseres oppstarten med særlig fokus på:

**Tilstedeværelse av omsorgsperson:** Foreldre eller foresatte er aktivt til stede i barnehagen de første dagene, og deltar i lek, måltider og rutinesituasjoner sammen med barnet.

**Gradvis tilvenning:** Oppstarten skjer over flere dager, med korte økter i starten som gradvis utvides etter hvert som barnet viser tegn til trygghet.

**Individuell tilpasning:** Hvert barn får en primærkontakt blant personalet som følger opp barnet tett og bygger relasjon.

**Trygge rammer:** Vi skaper forutsigbarhet gjennom faste rutiner, rolige omgivelser og små grupper.

Målet er at barnet skal få tid og rom til å bli kjent med barnehagen i sitt eget tempo, og at foreldrene skal føle seg trygge på at barnet blir ivaretatt.

#### Lekegrupper før oppstart i barnehagen

Fra mai måned er nye barn og foreldrene velkomne på besøksdager en gang i uken for å bli kjent og leke med de andre barna og voksne på avdelingen.

#### Oppstart for barn i alderen 3–5 år

De eldre barna har ofte mer erfaring med sosiale situasjoner og kan ha vært i barnehage tidligere. Likevel er det viktig å møte hvert barn med forståelse for at oppstarten kan være overveldende. For denne aldersgruppen vektlegger vi:

**Relasjonsbygging:** Barna får tid til å bli kjent med personalet og de andre barna gjennom lek og felles aktiviteter.

**Foreldres deltakelse:** Foreldre er fortsatt til stede i starten, men med gradvis tilbaketrekking etter hvert som barnet viser trygghet.

**Tilrettelegging for mestring:** Vi legger til rette for aktiviteter som gir barna mulighet til å vise ferdigheter og oppleve mestring.

**Samtaler og observasjon:** Personalet observerer barnas reaksjoner og behov, og har dialog med foreldrene for å sikre en god overgang.

Selv om barna i denne alderen ofte er mer selvstendige, er det viktig å gi dem tid til å etablere nye relasjoner og bli kjent med barnehagens rutiner og forventninger.



## 5.1.2 Oppstart i barnehagen

Barnet vil den første dagen blir møtt av sin kontaktperson første dagen - som sammen med foreldre skal sikre barnet en god start i barnehagen. Det legges opp til foreldreaktiv tilvenning. Foreldre inviteres til foreldremøte og førstegangssamtale før oppstart, eventuelt i løpet av de første dagene etter oppstart.

## 5.2 Overganger innad i barnehagen

Vi starter intern overgangsperiode mellom avdelinger og hus fra mai måned. Da besøker barn og personale, ukentlig, den barnegruppen og avdelingen de skal starte på til høsten. Det gjennomføres overgangssamtaler mellom pedagogene på gammel og ny avdeling og foreldre får tilbud om en samtale med ny pedagog før oppstart.

## 5.3 Overgang til skole og SFO

I Kongsten barnehage legger vi stor vekt på å gi barna en trygg og god overgang til skolen. Det siste året i barnehagen er preget av målrettet arbeid for å styrke barnas selvstendighet, sosiale ferdigheter og skoleforberedende kompetanse. Vi følger Fredrikstads felles rutine for overgang barnehage–skole, som sikrer et helhetlig og koordinert samarbeid mellom barnehager og skoler i kommunen.

Et nytt og spennende tiltak dette barnehageåret er vårt samarbeid med Gudeberg skole gjennom FAL – fysisk aktiv læring. Her får skolens elever mulighet til å planlegge og gjennomføre lekeøker med regelleker for våre eldste barn, de såkalte "maxi-barna". Dette gir barna verdifulle erfaringer med samspill, trygghet og mestring i møte med skolemiljøet, samtidig som det styrker relasjonen mellom barnehage og skole. Målet er å gjøre overgangen mer skånsom og naturlig for barna – med kjente ansikter, felles aktiviteter og positive opplevelser.



I det siste barnehageåret har vi særlig fokus på:

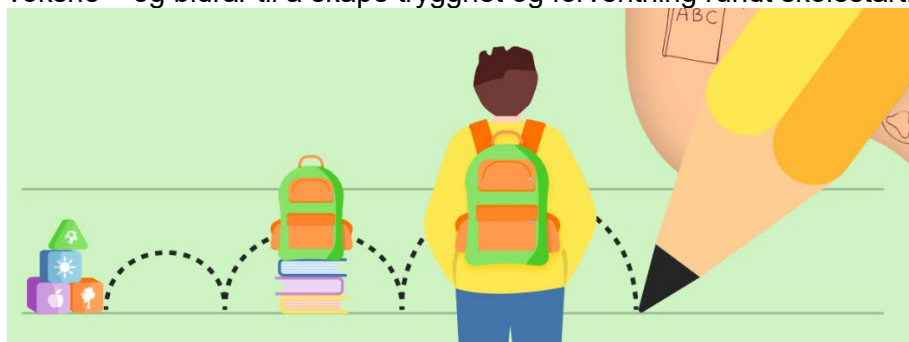
Lek og vennskap – å bygge relasjoner og oppleve fellesskap.

Samarbeid og konflikthåndtering – å lære å løse utfordringer sammen.

Positiv sosial adferd – å ta kontakt med andre på en god måte.

Selvstendighet i hverdagen – å kle på seg, gå på toalettet og ta ansvar for egne behov.

På våren besøker skolestarterne barnehagens nærskole (Gudeberg skole) og SFO sammen med barnehagen, og barnets fremtidige skole inviterer barnet til førskoledager sammen med foreldrene. Disse møtene gir barna mulighet til å bli kjent med nye omgivelser, rutiner og voksne – og bidrar til å skape trygghet og forventning rundt skolestart.



## 6 Foreldresamarbeid og foreldremedvirkning

Barnehagen skal legge til rette for foreldresamarbeidet og god dialog med foreldrene. Foreldresamarbeidet skal både skje på individnivå, med foreldrene til hvert enkelt barn gjennom daglig uformell kontakt og i avtalte mer formelle samtaler. På gruppenivå vil samarbeid og medvirkning skje gjennom foreldrerådet og samarbeidsutvalget. Hvordan vår barnehage jobber for å legge til rette for dette viktige samarbeidet kan dere lese i tabellen nedenfor.

Foreldrene er en viktig ressurs for barnehagen - og barn trenger trygge, tydelige og støttende foreldre. Foreldrekompasset er et program som legger til rette for økt kunnskap for foreldre, gjennom kunnskapsdeling og refleksjon sammen med andre foreldre. Programmet følger foreldre fra barnets første møte på helsestasjonen, gjennom barnehage og skole ut 10. trinn. På ett eller flere foreldremøter i året vil Foreldrekompasset bli gjennomført i vår barnehage.



**Trygge foreldre** møter barnet med åpne armer. De tåler barnets ulike følelser og tenker over hvordan de selv oppleves av barnet.

**Tydelige foreldre** tar ledelsen og viser vei. De setter grenser på en omsorgsfull måte, og vet at avgjørelser kan være upopulære og gode på samme tid.

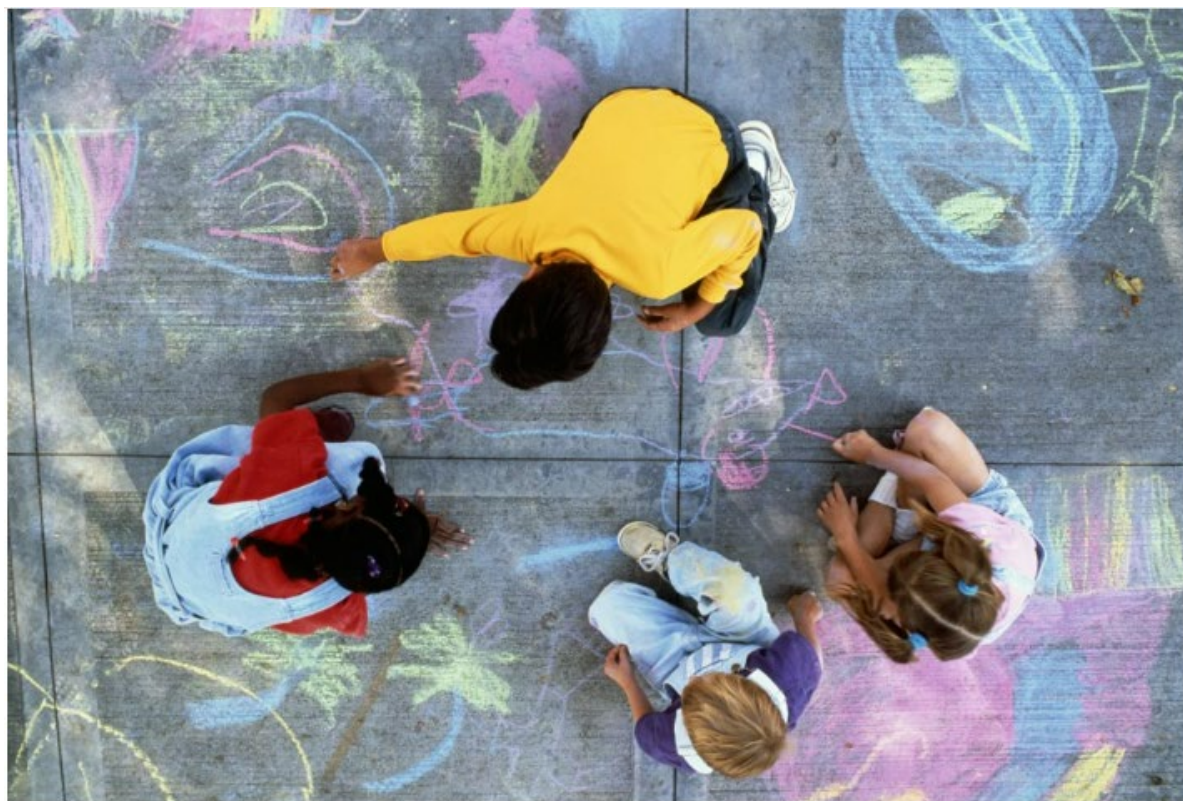
**Støttende foreldre** prøver å forstå barnets opplevelser og følelser, og gir både trøst og oppmuntring. De lar barna prøve selv og hjelper til når det trengs.

### Alle ansatte møter foreldre som en ressurs, og bidrar aktivt til et godt samarbeid med hjemmet, samt støtter og styrker foreldre i foreldrerollen.

Slik vil vi ha det	Slik gjør vi det i vår barnehage
I vår barnehage ser vi foreldre som ressurs gjennom å lytte, ha god kommunikasjon og gi anerkjennelse i hverdagen	-Vi er nysgjerrige og møter andre med respekt og forståelse -Vi er tilgjengelige under levering og henting- situasjoner -Vi har etablert FAU-gruppe -Vi inviterer til foreldremøter, dugnad og hyggelige arrangement
I vår barnehagen utveksler ansatte og foreldre informasjon om barnets utvikling, trivsel, erfaringer, læring og helse	-Vi har foreldresamtaler (minimum 2 pr.år) -Vi og foresatte informerer hverandre via Vigilo -Vi deler observasjoner og opplevelser med barna på en god måte
I vår barnehage samarbeider vi med foreldrene for et godt og trygt barnehagemiljø	-Vi jobber med Foreldrekompasset -Vi informerer om vår kollektive plikt og ansvar om ivaretagelse av barnas gode og trygge barnehagemiljø
Barnets beste	
I vår barnehage iverksetter vi kunnskapsbaserte tiltak, og har en praksis som bidrar til at barnet med sin familie får rett hjelp til rett tid	-Vi samarbeider med eksterne hjelpeinstanser -Vi observerer og kartlegger -Vi samarbeider med foresatte

I vår barnehage har vi et anerkjennende og aktivt foreldresamarbeid, slik at samtykke innhentes tidligst mulig for å etablere et godt samarbeid med ulike tjenester - til barnets beste

-Vi bygger trygge relasjoner med foresatte  
-Ansatte og foresatte holder hverandre oppdatert om relevant informasjon til barnets beste  
-Vi anerkjenner foresattes opplevelser og observasjoner



## 7 Bærekraft, mat og helse = livsmestring

Livsmestring handler om å kunne forstå og å kunne påvirke faktorer som har betydning for mestring av eget liv. Barna skal få øve på å mestre motgang, håndtere utfordringer og bli kjent med egne og andres følelser. Dette starter vi å øve på i tidlige alder, og det henger i tillegg tett sammen med arbeidet for inkluderende, trygt og godt barnehagemiljø. I barnehagen jobber vi på flere felt innenfor bærekraftig utvikling som påvirker hverandre og som er faktorer som påvirker barnas evne til å mestre livet sitt.

Rammeplanen sier at barna skal lære å ta vare på seg selv, hverandre og naturen. Det skal også skapes en økonomisk bevissthet rundt forbruket vårt og fordeling av ressurser i samfunnet. Barnehagen har derfor en viktig oppgave i å fremme verdier, holdninger og praksis for et mer bærekraftig samfunn. Det legges til rette slik at barna kan lære gode holdninger, verdier og vaner som er i tråd med bærekraftig utvikling og livsmestring. Måltider og matlaging i barnehagen skal gi barna et grunnlag for å utvikle matglede og sunne helsevaner.

Vår barnehage følger [Helsedirektoratets anbefalinger om mat og måltider i barnehagen](#).

I vår barnehage har vi fokus på bærekraft, mat og helse i et livsmestringsperspektiv	
Slik vil vi ha det	Slik gjør vi det i vår barnehage
I vår barnehage skal vi bidra til at barna blir kjent med seg selv, kroppen sin og utvikle bevissthet om egne og andres grenser	-Vi benytter oss av Salaby -Vi jobber med følelser -Vi jobber med grensesetting for egen kropp -Vi jobber med forståelse for andres grenser
I vår barnehage har vi en bærekraftig og miljøvennlig praksis som etablerer gode vaner for barna	-Vi har en « <i>Sporløs ferdse</i> l» - handler om at naturen skal være like fin når vi drar, som da vi kom -Vi tar vare på leker og materiell -Vi fokuserer på lite matsvinn -Vi kildesorterer avfall
I vår barnehage legger vi til rette for helsefremmende aktiviteter, psykisk og fysisk,	-Vi fremsnakker hverandre og gir hverandre gode tilbakemeldinger
I vår barnehage har vi måltider som fremmer helse, mat- og måltidsglede, gode samtaler og fellesskapsfølelse hos barna	-Vi vasker hender før måltider og generelt ved behov -Vi deltar i måltider med barn og bruker språket aktivt



## Kildehenvisning

[Lov om barnehager](#)

[Rammeplanen for barnehager \(2017\)](#)

[Kommunedelplan Oppvekst – Fredrikstad kommune 2021-2032](#)

[Plan for kvalitet i barnehagen 2023-2027](#)

[Helsedirektoratet](#)

Boken: *Den autoritative voksenrollen i barnehage og skole* (2022) av Pål Roland

Programmet «Være sammen»: Pål Roland/Ingunn Størksen «Alle barn på jorden har den samme rett!» 2 utgave, 1 opplag 2012

## Vedlegg

- 1. Barnehagens årshjul



## Vedlegg 1 Årshjul - Viktige datoer i barnehageåret 2025/2026

### August

01: Nytt barnehageår starter

15-16: Planleggingsdager. Barnehagen stengt

### September

Uke 38: Brannverns uke

### Oktober

Uke 40: Skolens høstferie

24: FN – dagen, foreldrearrangement (egen invitasjon kommer)

29: Fotografering i barnehagen

### November

18: Planleggingsdag. Barnehagen stengt

### Desember

13: Lucia dagen

24: Juleaften- barnehagen stengt

25: Juledag- barnehagen stengt

26: Juledag- barnehagen stengt

31: Nyttårsaften- barnehagen stengt

01: Nyttårsdag- barnehagen stengt

### Januar

02: Planleggingsdag- barnehagen er stengt

05: Første barnehagedag i år 2026

### Februar

Uke 8: Skolens vinterferie

### April

01: Barnehagen stenger kl:12:00

02: Skjærtorsdag- barnehagen stengt

03: Langfredag- barnehagen stengt

06: Andre påskedag- barnehagen stengt

### Mai

01: Arbeidernes dag – barnehagen stengt

14: Kristi Himmelfart - barnehagen stengt

15: Vi markerer nasjonaldagen i barnehagen

25: Andre pinsedag – barnehagen stengt

### Juni

Sommerfest med barn og foreldre (egen invitasjon kommer)

**Juli uke: 28,29,30: Barnehagen sommerstengt.**