

Innledning og formål	4
Eierstyring i Fredrikstad kommune.....	4
Fredrikstad kommunes prinsipper for eierstyring.....	5
Formål og eierstrategier	5
Samfunnsansvar	6
Klima, miljø og sirkulær økonomi.....	6
Etiske prinsipper.....	7
VARSLING	7
Åpenhet.....	7
Moderate godtgjørelser	7
Styret – sammensetning, rolle og ansvar.....	8
VALG AV STYREMEDLEMMER	8
STYREOPPLÆRING	9
Internkontroll og risikostyring.....	9
Formalisert eierstyring og styringsdokumenter.....	9
Resultatmål, utbytte og avkastning	10
FORMÅLSTJENLIG SELSKAPSETABLERING OG KAPITALSTRUKTUR	10
AVVIKLING AV SELSKAP, AVHENDING AV EIERANDEL M.M.....	11
DELT EIERSKAP.....	11
KAPITALSTRUKTUR	12
Forvaltning av eierskap	12
Ordførers rolle.....	12
Kontrollutvalgets rolle.....	12
Oppfølging av eierstyringen	13
Fredrikstad kommunes eierportefølje og eierstrategier	13
Aksjeselskaper (AS)	14
ISEGRAN EIENDOM AS (100 %)	14
ØSTFOLD ENERGI AS (5,66 %)	16
FREDRIKSTAD PARKERING AS (100 %).....	16
FREDRIKSTAD FJERNVARME AS (43,6 %).....	17
FILMPARKEN AS (0,01 %)	18
NORSUS AS (16,67 %).....	18

VISIT FREDRIKSTAD OG HVALER AS (34 %)	19
FAVI AS (87 %)	20
Fredrikstad Kino AS (100%)	20
ØSTFOLD INTERNASJONALE TEATER AS (49,5 %)	21
DRIVHUSET ØSTFOLD AS (33,33 %)	22
Interkommunale selskaper (IKS)	22
BORG HAVN IKS (48 %)	22
ØSTRE VIKEN KOMMUNEREVISJON IKS (27,5 %)	23
ØST 110-SENTRAL IKS (11,06 %)	24
DRIFTSASSISTANSEN I VIKEN IKS (16,93 %)	25
ØSTFOLD AVFALLSSORTERING IKS (27,4 %)	26
Kommunalt oppgavefelleskap (KOF)	26
INTERKOMMUNALT UTVALG MOT AKUTT FORURENSNING KOF	27
(27,5 %)	27
Samvirkeforetak	28
GULDKORN SA	28
BIBLIOTEKSENTRALEN SA	28
Kommunale foretak (KF)	29
FREVAR KF	29
Stiftelser	30
FREDRIKSTAD MUSEUM	30
Fond for Arne Stangebyes samlinger STI	30
LEGAT FOR FREDRIKSTAD BYS VEL OG FORSKJØNNELSE STI	30
Legatet til sosiale formål i Fredrikstad STI	31
Fredrikstad kommunes utdanningslegat STI	31
Pensjonsforetak	31
KLP - Kommunal Lands Pensjonskasse	31

Innledning og formål

Eierskapsmeldingen følger av krav i kommunelovens kapittel 26 Eierstyring. Bystyret skal minst én gang i valgperioden vedta en eierskapsmelding som skal inneholde:

- Prinsipper for eierstyring
- Oversikt over virksomheter som kommunen har eierinteresser i
- Kommunens formål med sine eierinteresser i disse virksomhetene

Formålet med eierskapsmeldingen og eierskapspolitikken er å ivareta et profesjonelt og aktivt eierskap som sikrer forsvarlig oppfølging og styring av kommunale selskaper og foretak. Forarbeidene til kommuneloven fremhever viktigheten av kommunens målsettinger for eierskap. Eierskapsmeldingen skal legge til rette for god politisk styring og kontroll, samt definere rammene for kommunens utøvelse av sine eierinteresser. De forventninger som uttrykkes i kommunens eierpolitikk gjelder alle selskaper og foretak hvor kommunen innehar eierandeler. Gjennom eierskapsmeldingen mottar selskapene tydelige styringssignaler fra eier, noe som bidrar til avklaringer og økt forutsigbarhet. Dette kan gjelde krav om avkastning i selskaper der eierskapet har et finansielt formål, eller hensyn til viktige samfunnsoppgaver i selskaper etablert for å støtte opp under prioriterte politiske mål.

Eierstyring i Fredrikstad kommune

Eierstyringen i Fredrikstad kommune er politisk forankret på flere nivåer, med den overordnede styringen nedfelt i eierpolitikken. For hvert enkelt selskap utarbeides det egne eierstrategier, som fungerer som viktige politiske verktøy for å definere eierskapets formål, strategiske retningslinjer og resultatforventninger.

Den formelle utøvelsen av eierstyring skjer gjennom generalforsamlinger, representantskapsmøter og årsmøter, samt ved oppnevning av styremedlemmer og implementering av eierstrategier.

Rammene for eierstyring og selskapsledelse fastsettes av selskapslovgivningen. I tillegg anses det hensiktsmessig å etablere prinsipper som gir ytterligere veiledning for eierstyring. Norsk Utvalg for Eierstyring og Selskapsledelse (NUES) og staten har utviklet hovedprinsipper for godt eierskap, mens KS har gitt anbefalinger om eierstyring, selskapsledelse og kontroll med kommunalt eide selskaper og foretak.

Fredrikstad kommunes overordnede prinsipper for eierstyring bygger på disse nasjonale prinsippene og anbefalingene.

Fredrikstad kommunes prinsipper for eierstyring

1. **Formål og eierstrategier:** Fredrikstad kommune skal definere tydelige forventninger for eierskapet i de ulike virksomhetene gjennom egne eierstrategier. Det er styret som har ansvaret for å realisere disse målene.
2. **Samfunnsansvar:** Kommunens eierskap skal bidra til ansvarlig forretningsvirksomhet og drift, og en bærekraftig samfunnsutvikling.
3. **Etiske prinsipper:** All eierstyring og styrearbeid på vegne av Fredrikstad kommune skal følge de til enhver tid gjeldende etiske retningslinjer.
4. **Åpenhet:** Eierskapet, virksomhetenes drift og forretningsdrift, samt styre og ledergodtgjørelse skal preges av åpenhet, med utgangspunkt i mer-offentlighet som prinsipp så langt det er mulig for å bygge tillitt og godt omdømme.
5. **Moderat godtgjørelse:** Godtgjørelser til medlemmer av styrende organer og ledere skal ikke være lønnsledende, men preges av moderasjon og hensyn til bærekraftig verdiskaping for eierne, men også speile ansvaret.
6. **Styret – sammensetning, rolle og ansvar:** Styret har ansvar for å forvalte virksomheten på vegne av kommunen. Styret skal ha kjønnsbalanse, inneha relevant kompetanse og bredde tilpasset virksomhetens drift og eierskapets formål. Styreledere bør ha styreerfaring.
7. **Internkontroll og risikostyring:** Styret må sikre at virksomheten har gode rutiner for internkontroll og systemer for å håndtere risiko, tilpasset selskapets drift.
8. **Formell eierstyring og styringsdokumenter:** Eierne utøver sin myndighet overfor selskapene gjennom virksomhetenes eierorganer, og kommunen vil som hovedregel være representert av ordfører om ikke andre valg er foretatt.
9. **Resultatmål, utbytte og avkastning:** Det skal være tydelige forventninger til utvikling og resultater i driften, graden av forutsigbarhet i avkastning og utbytte, samt god økonomistyring, som en sentral del av eierdialogen med virksomhetene.
10. **Formålstjenlig selskapsetablering og kapitalstruktur:** Når kommunen vurderer å opprette nye selskaper eller velge selskapsform, skal dette bygge på en analyse av kommunens mål og behov for styring. Selskapets kapitalstruktur skal være tilpasset både formålet med eierskapet og selskapets behov på kort og lang sikt.

Formål og eierstrategier

Fredrikstad kommune skal som eier fastsette tydelige, langsiktige, realistiske og etterprøvbare mål for selskapene og foretakene. Disse målene skal konkretiseres gjennom eierstrategiene. Målene kan justeres i takt med endringer i lover, markedsforhold, økonomisk situasjon, behov og prioriteringer. Styret har ansvaret for å realisere disse målene.

Eierstrategiene legger grunnlaget for forutsigbare rammebetingelser for selskapene, samt gir styret et tydelig utgangspunkt for å forvalte virksomheten i tråd med eiernes interesser. Strategiene skal

også gjøre det enklere for kommunens representanter i eierorganene å stemme i samsvar med kommunens overordnede mål og intensjoner.

Samfunnsansvar

Kommunen stiller klare krav til at alle selskaper tar både samfunns-, klima og miljøansvar, slik det er beskrevet i prinsippene for eierstyring. Samfunnsansvar innebærer å ivareta sosiale og miljømessige i tråd med de lovpålagte kravene. Selskapene har en sentral samfunnsrolle og påvirker utviklingen i nærområdene der de opererer; dette skal gjenspeiles i både styringsmodellen og den daglige ledelsen.

Det forventes at samtlige selskaper og foretak hvor Fredrikstad kommune er eier, integrerer samfunnsansvar og aktivt utvikler positive holdninger innen etikk, korrupsjonsforebygging, klima og miljø, likestilling, mangfold og personalforvaltning. Det er styrets oppgave å sikre at samfunnsansvaret ivaretas og implementeres i virksomhetens strategier og drift.

Flere av virksomhetene har roller som strekker seg utover økonomisk gevinst og skal gjennom effektiv og forsvarlig drift levere tjenester og tilby trygge arbeidsplasser som fremmer mangfold. Kommunalt eide selskaper og foretak anbefales å slutte seg til arbeidsgiver- og interesseorganisasjonen Samfunnsbedriftene.

Kommunens eierskap skal bidra til økonomisk og sosial bærekraft ved å sikre at kommunalt eide virksomheter tar et samfunnsansvar og fremmer verdier. Virksomhetene skal arbeide aktivt for likeverd, inkludering og mangfold i arbeidsstyrken. Eierskapet skal bidra til å sikre stabile og forsvarlige arbeidsforhold med fokus på helse, sikkerhet og medbestemmelse for ansatte. Selskapene skal bidra til sosial utvikling gjennom samarbeid med frivillige organisasjoner, utdanningsinstitusjoner og lokale aktører. Ansattes medbestemmelse og involvering i beslutningsprosesser skal ivaretas, og selskapene skal ha rutiner for dialog med berørte grupper. Virksomhetene bør legge til rette for læring og utvikling for ansatte og bidra til å styrke lokal kompetanse.

Kommunens eierskap skal bidra til å opprettholde viktige tjenester og støtteordninger i krisesituasjoner, for å redusere negative samfunnsmessige konsekvenser.

Klima, miljø og sirkulær økonomi

Fredrikstad kommune forventer at alle selskapene som kommunen har eierinteresser i tar klima- og miljøansvar, og bidrar i overgangen til en sirkulær økonomi. Dette innebærer å bidra til å oppnå Fredrikstads tre hovedmål for klima, som alle omfatter Fredrikstad som samfunn, inkludert selskaper som har sin virksomhet i kommunen. Minst 60 prosent utslippsreduksjon innen 2030, sammenlignet med 2016 (1). Dette omfatter alle klimagassutslipp innenfor kommunens geografiske grenser. Fredrikstad skal også bidra til at Østfoldregionen oppnår netto null klimagassutslipp innen 2050 ved både kraftig å redusere utslippene og øke CO₂-opptakene i Fredrikstad (2). Vi skal jobbe for å redusere utslipp som vi forårsaker andre steder gjennom forbruk, slik at vi bidrar til å oppnå det globale lavutslippssamfunnet innen 2050 (3).

Overgangen fra en lineær til sirkulær økonomi er sentral for å redusere påvirkning på klima-, miljø- og natur. Omstillingen kan skape forretningsmuligheter. Sirkulære aktiviteter bidrar til å beholde ressursene i kretsløp så lenge som mulig, ved blant annet å øke levetiden av produkter, øke ombruk og materialgjenvinning og dermed redusere behovet for uttak av nye ressurser. Fredrikstad profilerer seg som «sirkulærøkonomihovedstad» mye på grunn av næringslivets innsats. Fredrikstad kommune har mål om at i 2030 skal 60 prosent av husholdningsavfallet og lignende avfall fra tjenesteytende næringer materialgjenvinnes.

Etiske prinsipper

De etiske prinsippene til Fredrikstad kommune gjelder for alle ansatte, folkevalgte og styrerepresentanter i kommunale virksomheter. Kommunen forventer at virksomheter hvor den har eierinteresser, baserer sitt arbeid på kommunens gjeldende etiske prinsipper og standarder.

VARSLING

Fredrikstad kommune arbeider aktivt for å fremme en virksomhetskultur hvor ansatte trygt kan varsle om kritikkverdige forhold på arbeidsplassen. Kommunen har utarbeidet retningslinjer og rutiner som legger til rette for dette.

Det stilles forventning om at virksomheter, der kommunen er helt eller delvis eier, etablerer en tydelig varslingskultur samt effektive systemer for oppfølging av varsler i henhold til arbeidsmiljøloven, samt andre meldinger om mulige kritikkverdige forhold.

Åpenhet

Åpenhet i kommunens eierskap og forvaltning utgjør et sentralt demokratisk prinsipp. Styret og daglig leder i selskapet har ansvar for å praktisere en proaktiv og transparent informasjonsflyt overfor eierne, samt å sikre at informasjon gis korrekt, tydelig og relevant så tidlig som mulig. Informasjonsformidlingen skal bygge på åpenhet, og virksomheten skal legge til rette for dialog mellom styret og eierne.

Det skal til enhver tid være åpenhet rundt eierskap, virksomheten i selskapene og styrehonorarer, i tråd med meroffentlighetsprinsippet. Fredrikstad kommune forventer at virksomheter der kommunen har eierinteresser og som omfattes av offentleglova, iverksetter nødvendige tiltak for å sikre åpenhet og innsyn i samsvar med gjeldende lovkrav.

Moderate godtgjørelser

Godtgjørelse for ledende ansatte i virksomheter hvor kommunen har eierinteresser skal understøtte selskapets måloppnåelse og bidra til bærekraftig verdiskaping for eierne. Dette innebærer at godtgjørelsen skal reflektere ansvar, virksomhetens økonomiske bæreevne. Kompensasjonen skal ikke være lønnsledende, og moderasjon skal vektlegges.

Lønnsnivå og -utvikling i interkommunale selskaper bør være i samsvar med praksis i eierkommunene. Styregodtgjørelse skal fastsettes på et moderat nivå, samtidig som den skal

stimulere til verdiskaping og reflektere styrets ansvar, kompetanse, tidsbruk og arbeidsoppgavens kompleksitet, samt den generelle lønns- og prisutviklingen i samfunnet.

I aksjeselskaper og interkommunale selskaper vurderes styregodtgjørelsens størrelse årlig av henholdsvis generalforsamlingen og representantskapet, mens bystyret fastsetter styregodtgjørelse for kommunale foretak.

Ansatte i eierkommunen oppnevnt som styremedlem, medlem av representantskap eller eierorgan o.l. i egenskap av å representere eier som del av sin arbeidsutøvelse skal normalt avstå i fra å motta honorar for vervet.

Fredrikstad kommune praktiserer full åpenhet om styrehonorarer i selskaper der kommunen har eierinteresser.

Styret – sammensetning, rolle og ansvar

Styret, ikke eierne, har ansvaret for selskapsstyringen og skal sørge for at virksomheten ledes i henhold til lovverk, vedtekter og generalforsamlingsbeslutninger. Styret fungerer som selskapets øverste organ, fastsetter strategier, kontrollerer ledelsen, gjør nødvendige vedtak og legitimerer virksomheten. Oppnevning og sammensetning av styret er en sentral oppgave for eierorganene.

Styret må handle i tråd med eiers interesser, organisere virksomheten, ansette daglig leder og føre kontinuerlig tilsyn. Det skal også redegjøre for eventuelle avvik fra eiers forventninger. Styret har ansvar for strategisk ledelse og kontroll, innenfor rammer satt av eier og lov.

Styret rapporterer til generalforsamlingen eller tilsvarende organ. Fredrikstad kommune forventer at kommunens eiervalgte styremedlemmer følger eierstrategien, samtidig som de ivaretar personlig integritet, kollegialt ansvar og habilitet. Det forventes regelmessig egenevaluering av styrets arbeid, samt tilrettelegging for opplæring og veiledning ved behov.

VALG AV STYREMEDLEMMER

I aksjeselskaper og interkommunale selskaper er det eierorganet som forestår valg av styremedlemmer. Styremedlemmer til kommunale foretak utnevnes av bystyret.

I henhold til Fredrikstad kommunes reglement for delegering og innstilling er ordfører tildelt myndighet til å oppnevne kommunens representanter i heleide eller deleide aksjeselskaper. Denne myndighetsutøvelsen skal skje etter samråd med partienes gruppeledere og har som mål at selskapsstyrene samlet sett får en mest mulig relevant sammensetning. Styrets samlede kompetanse skal reflektere selskapets behov med utgangspunkt i dets formål og langsiktige strategier.

Styret skal bestå av engasjerte og kompetente personer som støtter, utfordrer og motiverer daglig leder. Styret som kollegium bør inneha følgende erfaring og kompetanse:

- Inngående kunnskap om selskapets virksomhet, herunder formål, organisering, historie, forretningsområder, gjeldende lovgivning og forskrifter, strategi og avtaler.
- Bransjeinnsikt, inkludert kjennskap til trender, utviklingstrekk og kunnskap om konkurrerende aktører.

- Spesialkompetanse og erfaring innenfor områder som juss, økonomi, finans, regnskap, risikostyring, markedsføring, HMS og tekniske fagfelt.
- Ledelseserfaring relatert til organisasjonsmessige endringsprosesser.
- Kompetanse og erfaring fra offentlig forvaltning.
- Kompetanse og erfaring innen styrearbeid.

Det stilles særskilte krav om styreefaring for styrelederrollen.

Fredrikstad kommune etterstreber balansert kjønnsrepresentasjon i alle styrer der kommunen velger medlemmer.

Valgkomiteer bør opprettes ved styrevalg i selskaper. Komiteen skal foreslå styremedlemmer for eierorganet.

STYREOPPLÆRING

Hvert styremedlem har et selvstendig ansvar for å tilegne seg nødvendig kompetanse og innsikt for å utføre sitt verv på en forsvarlig og integritetsfull måte. Det enkelte selskap står fritt til å vurdere behovet for styreopplæring. Fredrikstad kommune kan tilby sine eiervalgte styremedlemmer generell faglig veiledning.

Internkontroll og risikostyring

Styret skal utøve en uavhengig kontrollfunksjon over virksomhetens ledelse på vegne av eier. Det er styrets ansvar å sikre at selskapet har tilfredsstillende internkontroll og hensiktsmessige systemer for risikostyring. Risikostyringen og internkontrollen må tilpasses virksomhetens karakter og omfang, samt reflektere verdigrunnlag og retningslinjer for etikk og samfunnsansvar.

Formalisert eierstyring og styringsdokumenter

Selskapslovgivningen fastsetter de juridiske rammene for eierstyring og selskapsledelse. Særlig aksjeloven gir føringer og regler, blant annet om styrets ansvar og autonomi i selskapsstyringen. Vedtekter eller selskapsavtaler er lovregulerte styringsdokumenter som angir de viktigste forholdene mellom eiere samt mellom eiere og selskapet.

Det kan også være hensiktsmessig å utvikle ytterligere dokumenter eller avtaler for å understøtte vedtektene/selskapsavtalen og regulere styringen på ulike nivåer. Slike styringsdokumenter er ikke lovpålagt, men fungerer som avtaler mellom partene for å ivareta bevisst eierstyring. Eksempler inkluderer eieravtaler, aksjonæravtaler og tjenesteavtaler, hvor beslutningsmyndigheten fordeles mellom eierne og selskapets organer.

En eieravtale vedtas av alle eiere i tillegg til vedtekter/selskapsavtale, og fungerer som et verktøy for å sikre transparens og forutsigbarhet knyttet til eierskapet i kommunalt eide selskaper. Eieravtalen klargjør ofte grunnlaget for etablering, eiernes intensjoner og strategi, samt mekanismer for styring av selskapet. Det bemerkes imidlertid at selskapslovgivning og vedtekter/selskapsavtale har forrang foran eieravtalen.

Aksjonæravtalen er en frivillig avtale for aksjeselskapets eiere, som eksempelvis kan angi bestemmelser om finansiering, overdragelse av aksjer og utdeling av utbytte.

Tjenesteavtaler inngås mellom selskapet som leverandør og kommunen som bestiller. Kommunalt eide selskaper opprettes ofte med formål om å levere tjenester på vegne av deltakerkommunene, og det vil da være formålstjenlig å inngå tjenesteavtale.

Resultatmål, utbytte og avkastning

Eierdialogen med selskapene skal fokusere på forventede resultater, forutsigbar avkastning og økonomistyring. Virksomheter må drives bærekraftig med vekt på lønnsomhet, effektivitet og verdibevaring. Langsiktig ansvarlig utvikling og forsvarlig drift skal balanseres mot krav om rimelig utbytte. Hvis selskapet har andre mål enn forretningsmessige, er effektivitet og forsvarlig drift fortsatt viktig.

RESULTATMÅL

For selskaper med målsetninger utover markedsaktiviteter kan avkastningskrav erstattes med andre relevante indikatorer, eksempelvis effektivitetsmål. I visse tilfeller vil oppfyllelse av spesifikke samfunnsoppdrag være en bedre egnet målkategori enn rent økonomiske resultatkrav. Kommunen ivaretar god eierstyring ved å definere klare mål og resultatforventninger i sitt strategiske arbeid som eier. Disse målene implementeres i eierstrategiene for de respektive selskapene, noe som innebærer at kommunen utarbeider distinkte og tydelige strategier for hver eierrolle.

UTBYTTE OG AVKASTNING

Fredrikstad kommune forvalter betydelige verdier gjennom sine selskaper og virksomheter. Det forventes at disse eiendelene bidrar til samfunnsnytte via effektiv og ansvarlig drift, samt genererer avkastning til kommunekassen gjennom positiv verdiutvikling og kontantutbytte.

Kommunen setter klare forventninger til utbytte fra sine selskaper. For virksomheter med primært forretningsmessige mål er avkastning på investert kapital et sentralt fokusområde. Fredrikstad kommune har som mål å oppnå en positiv verdiutvikling på sine investeringer, og det stilles krav til god avkastning innenfor akseptabel risikoramme. Avkastningsmålene definerer den avkastningen kommunen bør kunne forvente over tid, vurdert opp mot den aktuelle risikoen for hver investering.

Selskapene skal besitte en egenkapitalstruktur som er i samsvar med virksomhetens målsetninger, strategier og risikoprofil. Videre må driften organiseres slik at selskapet har nødvendig kapasitet til å realisere fastsatte mål, i tråd med føringer fra eierdialogen og eierstrategien.

FORMÅLSTJENLIG SELSKAPSETBLERING OG KAPITALSTRUKTUR

Fredrikstad kommune skal, i forkant av selskapsetableringer, vurdere muligheter og begrensninger

ved selskapsetablering framfor kommunal organisering. Tilsvarende vurderinger skal også gjøres

ved omdanning av selskaper, og ved tilbakeføring av virksomhet til kommunen.

Momenter som skal vurderes ved valg av selskapsform er blant annet:

1. Økonomiske forpliktelser

2. Skatte- og avgiftsmessige forhold
3. Fleksibilitet på eiersiden
4. Mulighet og behov for styring
5. Delegering av myndighet
6. Forholdet til lovgiving og overordnede kommunale planer/strategier
7. Vurdering av risiko

Det er bystyret som tar beslutninger om å opprette, avvikle og selge heleide kommunale selskaper.

ETABLERING AV SELSKAP OG ENDRING AV EIERSKAP

Før etablering av nye selskaper skal det utarbeides et prosjekt- eller arbeidsnotat som redegjør for alle vesentlige forhold ved den planlagte selskapsdannelsen, samt eventuelle alternative organisasjonsformer. Selskapsformen kan være hensiktsmessig for å øke verdien av eiendeler, sikre bedre avkastning og kontantutbytte, etablere nye tjenester i markedet, ivareta virksomhetens uavhengighet, avgrense risiko eller oppfylle andre behov.

Endringer i eierskap som følge av kapitalutvidelser, fusjoner, fisjoner, oppkjøp eller lignende transaksjoner som berører Fredrikstad kommunes eierandeler, besluttet av bystyret eller delegeres til formannskapet eller ordfører gjennom fullmakt.

Dersom virksomheten vurderer å kjøpe hele eller deler av en annen virksomhet, eller gjennomføre oppkjøp som innebærer vesentlige endringer i egen drift må styret avklare med ordfører om det er innenfor allerede avgitt fullmakt eller det må fremmes en politisk- eller orienterings sak for Formannskap og/eller Bystyret. Planer om slike kjøp, endringer eller etablering av datterselskap av et slikt omfang skal tas opp i en eierdialog med kommunen og vurderes i lys av eierstrategien.

AVVIKLING AV SELSKAP, AVHENDING AV EIERANDEL M.M.

Et selskap kan over tid få redusert betydning i kommunens eierstrategi. Endringer i oppgaver, markedssituasjon og samfunnsutvikling kan gi grunnlag for nye vurderinger av eierskapsforhold, inkludert avvikling eller overgang til en annen driftsform. Videre kan interne forhold i selskapet, som børsnotering eller salg, medføre behov for justeringer i eierskapet. I tillegg kan krav til investeringer, utvidet markedstilgang eller andre relevante faktorer gjøre det formålstjenlig å endre selskapets eierstruktur og organisasjonsform.

DELT EIERSKAP

Ved delt eierskap der Fredrikstad kommune ikke er eneeier, skal alle eiere behandles likt i den grad det anses rimelig. For selskaper med flere eiere utgjør felles eierstrategier eller aksjonær-/eieravtaler hensiktsmessige verktøy for å håndtere eventuelle ulike interesser. Slike strategier og avtaler kan inneholde formelle retningslinjer samt prosedyrer for tvisteløsning.

KAPITALSTRUKTUR

Kapitalstrukturen i selskapet skal være tilpasset formålet med eierskapet og selskapets kortsiktige og langsiktige behov.

Forvaltning av eierskap

Fredrikstad kommunes eierskapspolitikk er politisk forankret og reguleres gjennom bystyrets vedtatte eierskapsmelding. Denne meldingen fastsetter eierstrategier, formål, eierandeler og strategisk retning for hver virksomhet kommunen eier. Formell eierstyring utøves via generalforsamlinger og styreoppnevnelser, supplert med løpende dialog mellom kommunen og selskapene. Rapportering skjer gjennom lovpålagte årsregnskap og beretninger, samt dialogmøter.

Bystyret vedtar eierpolitikk, strategier, enkelte styrevalg og behandler selskapsrapporter, men kan kun styre indirekte gjennom eierposisjonen når virksomhetene er organisert som selskaper. Forventninger og prinsipper uttrykkes i eierstrategiske dokumenter.

Formannskapet forbereder saker om eierskap til bystyret med unntak av kommunens kommunale foretak som rapporterer direkte til bystyret. Formannskapet fungerer også som eierskapsutvalg med rådgivende rolle og kontrollfunksjon. Myndighet kan delegeres fra bystyret i enkeltsaker.

Ordførers rolle

Ordføreren fungerer som kommunens offisielle representant i alle møter med selskaper og foretak. Ordføreren representerer kommunen på generalforsamlinger, årsmøter og lignende samlinger, hvor vedkommende opptrer som kommunens lovpålagte juridiske representant. Videre deltar ordføreren i alle eiermøter og dialogmøter med selskapene.

I henhold til Fredrikstad kommunes reglement for delegering og innstilling er ordføreren gitt myndighet til å utnevne kommunens representanter i heleide eller deleide aksjeselskaper. Denne prosessen skal gjennomføres etter konsultasjon med partienes gruppeledere, med mål om å sikre at styrene får en samlet sett mest mulig relevant sammensetning.

Kommunedirektørens rolle innebærer å kunne bistå ordføreren med den løpende oppfølgingen av virksomhetene og med forberedelser til møter i eierorganene og dialogmøter. Kommunedirektøren utvikler forslag til eierstrategier for behandling i bystyret, iverksetter vedtatt eierpolitikk, samt utarbeider og følger opp rutiner for kontinuerlig eieroppfølging; dette inkluderer blant annet ledelsesdialog med selskapene og rutiner for styrevalg.

Kontrollutvalgets rolle

Kontrollutvalget skal føre tilsyn med kommunens eierskap på vegne av bystyret. Utvalget har ansvar for lovpålagt eierskapskontroll, og må minst én gang per valgperiode utarbeide

en plan for hvilke kontroller som skal gjennomføres. Planen skal bygge på en vurdering av risiko og vesentlighet, og vedtas av bystyret. ØKUS leverer rapporter fra selskapskontroller, og sammen med Østre Viken Kommunerevisjon fører de obligatorisk kontroll med kommunens eierinteresser i utvalgte selskaper.

Oppfølging av eierstyringen

Fredrikstad kommune skal ha en åpen, langsiktig og forutsigbar eierpolitikk. Prinsippene for eierstyring gjelder over tid, men kan justeres ved vesentlige endringer i rammer, marked eller selskapsmål. Årlig gjennomgang av eierskap gjøres for formannskap og bystyre, med fokus på generalforsamling, årsberetning, regnskap og nøkkeldata.

Kommunale foretak følger kommunens budsjett- og rapporteringssyklus. Styrevalg i aksjeselskap (AS) og interkommunale selskap (IKS) gjøres av henholdsvis generalforsamling og representantskap; styrerepresentanter oppnevnes som del av eierstyringen. Bystyret bestemmer økonomiske rammer og investeringsbudsjett.

Rapportering fra foretak skjer via tertial- og årsrapporter, tilpasset kommunens tidsplan og legges fram for bystyret sammen med kommunedirektørens rapporter.

Eierstyring utøves gjennom jevnlig eiermøter tilpasset selskapets behov, som fungerer som uformelle dialogarenaer uten beslutningsmyndighet. Ingen føringer skal gis som griper inn i styrets myndighet.

Oppfølging av eierstrategier er sentralt, der målet er god styringsdialog og klare mål. Eierdialogen dekker kommunikasjon, informasjonsbehov, forventet avkastning, strategisk retning, tvisteløsning, styredeltakelse m.m.

Fredrikstad kommunes eierportefølje og eierstrategier

Fredrikstad kommune har helt eller delvis eierskap i flere selskaper og virksomheter. Disse enhetene utfører både støttetjenester og basistjenester overfor kommunens innbyggere. Valg av selskapsform har vært styrt av hensyn som effektivisering av tjenesteproduksjon, spesialisering, forenkling, tilpasning til regelverk samt interkommunalt samarbeid.

For å ivareta kommunens interesser kreves det en gjennomarbeidet eierstrategi for hver enkelt virksomhet. I tilfeller hvor selskapet har flere eiere kan det også være aktuelt å utarbeide felles eierstrategier, i tillegg til kommunens egne.

Nedenfor gis en samlet oversikt over kommunens eierportefølje, med opplysninger om eierandel, selskapsform og tilhørende formelle eierstrategier for hvert selskap.

Aksjeselskaper (AS)

ISEGRAN EIENDOM AS (100 %)

Org.nr.: 921 587 341

Eierandel: 100 %

Selskapets virksomhet:

Isegran Eiendom AS ble etablert av Fredrikstad kommune i 2018. Selskapets formål er å utvikle sin eiendomsportefølje på kommersielle vilkår og sikre økt avkastning gjennom aktiv deltakelse i utviklingen av eiendommene.

Selskapet kan selv, og gjennom dets investeringer i andre selskaper, kjøpe, selge, eie, leie ut, utvikle, drive og forvalte næringseiendom, boligeiendom og annen fast eiendom, samt alt som står i naturlig sammenheng med dette. Selskapet kan eie slik eiendom sammen med andre private og/eller offentlige aktører. Selskapet skal bidra til bærekraftig by- og samfunnsutvikling, og drives på forretningsmessig basis.

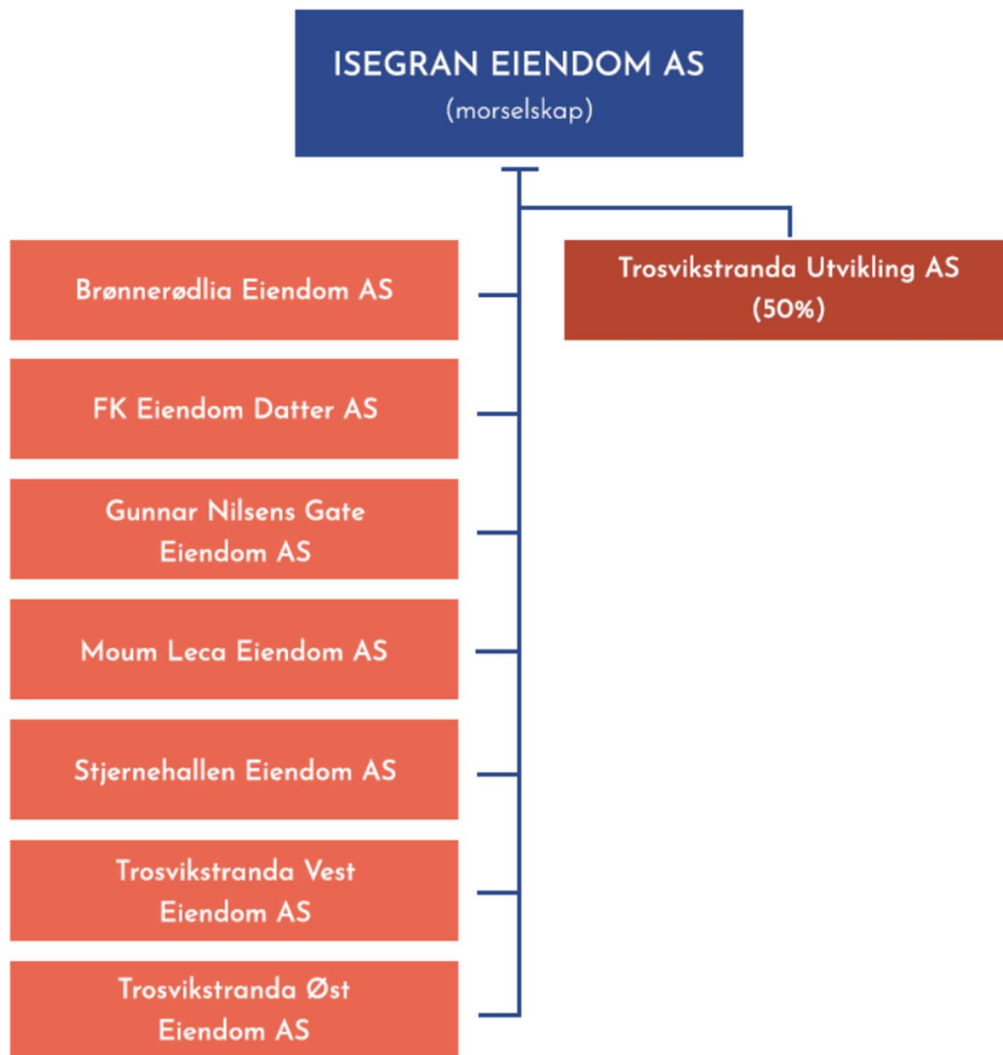
Eierstrategi:

Fredrikstad kommunes strategiske mål med eierskapet er å sikre utbytte gjennom selskapets overskudd. Selskapet skal selv sørge for nødvendig fremmedfinansiering til driften. Eiendomsutvikling er kapitalkrevende og forbundet med risiko som kan begrense evnen kommunen som eier har til å oppkapitalisere selskapet ytterligere og til å ta risiko i markedet. Selskapet kan påvirke byutvikling og samtidig utvikle verdien på tomtene sine gjennom regulering og prosjektplanlegging. Utbytte i fra selskapet forventes å variere i perioder, avhengig av tidspunktet for realisering av utviklingsprosjekter samt forsvarlig likviditet og egenkapitalsituasjon. Driften av selskapet skal baseres på kommersielle og alminnelige privatrettslige prinsipper.

Eierstyring:

All formell utøvelse av eierskap skjer i selskapets generalforsamling, hvor eierposisjonen ivaretas.

Selskapsstruktur pr. oktober 2025:



ØSTFOLD ENERGI AS (5,66 %)

Org.nr: 879 904 412

Eierandel: 5,66 %

Selskapets virksomhet:

Østfold Energi AS er en energiprodusent innen forretningsområdene vann, vind, sol og fjernvarme, som arbeider systematisk med å utvikle prosjekter innen fornybar energi. Selskapet jobber dessuten med forretningsutvikling innen karbonfangst, komplekse energisystemer, hydrogen og grønn industri, samt utredning av kjernekraft. Østfold Energi bidrar til kompetanseheving og informasjonsspredning om energispørsmål blant annet overfor eierkommunene.

Eierstrategi:

Fredrikstad kommunes primære hensikt med eierskapet er å oppnå avkastning gjennom selskapets overskudd, samtidig som offentlig kontroll over fornybare kraftressurser ivaretas. Gjennom sitt eierskap bidrar kommunen til innovasjon og utvikling innen vann-, vind-, sol- og bioenergi.

Eierstyring:

All formell eierstyring utøves på selskapets generalforsamling, hvor eierposisjonen aktivt benyttes.

FREDRIKSTAD PARKERING AS (100 %)

Org.nr.: 971 646 454

Eierandel: 100 %

Selskapets virksomhet:

Fredrikstad Parkering AS er etablert med det spesifikke formål å eie en parkeringsseksjon i Torvbyen. Selskapet genererer leieinntekter i fra parkeringsvirksomheten til Fredrikstad kommune for å kunne betjene sine forpliktelser. Det foregår ingen direkte markedsaktivitet i selskapets regi, da den daglige driften av parkeringsanlegget ivaretas av kommunens parkeringsforvaltning.

Eierstrategi:

Fredrikstad kommune har som strategisk mål å hente leie ut arealene til kommunens parkeringsforvaltning. Ansatte i kommunens administrasjon bekler styret som ledd i sitt arbeidsutøvelse.

Eierstyring:

Den formelle eierstyringen utøves av kommunen ved deltakelse i selskapets generalforsamling, hvor eierposisjonen forvaltes.

FREDRIKSTAD FJERNVARME AS (43,6 %)

Org.nr.: 981 666 577

Eierandel: 43,6 %

Selskapets virksomhet:

Fredrikstad Fjernvarme AS (FFAS) er et energiselskap som leverer fjernvarme, og noe fjernkjøling, til boliger, boligsameier, offentlige bygg, næringsbygg og industri. FFAS har konsesjon fra Norges vassdrags- og energidirektorat (NVE) til å bygge ut og drifte fjernvarme. Innenfor konsesjonsområdet har Fredrikstad kommune vedtatt tilknytningsplikt for visse byggprosjekter. FFAS planlegger for vekst i kunder i takt med utbygging i sentrumsnære områder i Fredrikstad. Primær energikilde i fjernvarmesystemet i Fredrikstad er varmtvann fra avfallsforbrenningsanleggene på Øra. Bruk av fjernvarme avlaster strømmettet i Fredrikstad fordi færre benytter strøm til oppvarming om vinteren. Eierskapet er oppført i FREVAR KFs regnskap.

Eierskapsstrategi:

Gjennom selskapet bidrar Fredrikstad kommune ved FREVAR KF til samfunnsutviklingen ved utnyttelsen av overskuddsenergi fra avfallsforbrenning og avlastning av strømmettet. Infrastrukturen kan muliggjøre ytterligere avlastning av strømmettet ved også å utnytte annen overskuddsenergi enn dagens. Dette avhenger av tekniske, regulatoriske, beredskapsmessige og økonomiske faktorer.

Et strategisk mål med eierskapet er også å oppnå utbytte gjennom selskapets overskudd.

Eierstyring:

Formell eierstyring utøves gjennom selskapets generalforsamling, der eierposisjonen ivaretas.

FILMPARKEN AS (0,01 %)

Org.nr.: 914 772 141

Eierandel: 0,01 %

Selskapets virksomhet:

Selskapet tilrettelegger flere lokaler for filmproduksjon på Jar, Bærum kommune. En del av bygningsmassen leies ut til ulike aktører innen tv- og filmbransjen. Videre tilbyr selskapet tjenester innen kostymeutleie.

Eierskapsstrategi:

Kommunen har en symbolsk eierandel. Hensikten med eierskapet er å støtte virksomhetens samfunnsnyttige rolle ved å fremme norsk filmproduksjon, samt bidra til videreføring og utvikling av det aktive produsentmiljøet.

Eierstyring:

All formell eierstyring utøves gjennom selskapets generalforsamling, der kommunen representerer sin eierposisjon.

NORSUS AS (16,67 %)

Org.nr.: 989 861 751

Eierandel: 16,67 %

Selskapets virksomhet:

NORSUS AS, Norsk institutt for bærekraftsforskning, er et forskningsinstitutt innen miljø- og ressurseffektivitet i Fredrikstad. Selskapet bidrar til bærekraftig samfunnsutvikling ved å utvikle kunnskap og metoder for å forstå og implementere bærekraft bedre i samfunnet. Sammen med bedrifter og offentlige aktører kartlegges og reduseres miljøbelastninger. NORSUS jobber i økende grad med helhetlige bærekraftsanalyser som også omfatter sosiale og økonomiske faktorer.

Eierskapsstrategi:

Selskapet har et samfunnsnyttig formål med å utvikle samfunnet i en mer bærekraftig retning. Eierskapet har som formål å støtte aktivt opp om prosjekter og utvikling innen forskning og akademia lokalt.

Eierstyring:

All formell eierstyring utøves gjennom selskapets generalforsamling hvor eierskapet forvaltes.

VISIT FREDRIKSTAD OG HVALER AS (34 %)

Org.nr.: 986 226 443

Eierandel: 34 %

Selskapets virksomhet:

Selskapet skal utvikle, markedsføre og selge Fredrikstad og Hvaler som attraktive reisemål og handelsbyer. Aksjeselskapet er et ideelt selskap.

Eierskapsstrategi:

Eierskap skal sikre effektiv drift av destinasjonsselskapet samt aktiv markedsføring av Fredrikstad som reisemål gjennom tett dialog med lokalsamfunnet. Faglig samarbeid etableres med kommuneadministrasjonen, som kjøper tjenester fra selskapet. Hensiktsmessig eierstruktur i selskapet bør vurderes løpende opp mot selskapets formål.

Eierstyring:

Formell eierstyring utøves i selskapets generalforsamling, der eierposisjonen ivaretas.

INSPIRIA EIENDOM AS (1,68 %)

Org.nr.: 988 839 590

Eierandel: 1,68 %

Selskapets virksomhet:

Inspiria Eiendom AS fungerer som morselskap for Inspiria-konsernet og er et eiendomsselskap med eierskap til én av de to seksjonerte delene av bygget der Inspiria Science Center har sin vitensenterdrift i Sarpsborg. Selskapet har som formål å legge til rette for kunnskapsutvikling samt å fremme interesse og motivasjon for utdanning innen teknologi og naturvitenskap, med et særlig fokus på barn og unge.

Eierskapsstrategi:

Kommunen innehar en symbolsk eierandel i selskapet, som tilbyr samfunnsnyttige tjenester. For tiden har Fredrikstad kommune en avtale med selskapet om skolebesøk for kommunens elever, med mål om å styrke barns og unges kunnskap i Fredrikstad.

Eierstyring:

Den formelle eierstyringen utøves gjennom selskapets generalforsamling, hvor eierposisjonen ivaretas.

FAVI AS (87 %)

Org.nr.: 959 334 366

Eierandel: 87 %

Selskapets virksomhet:

Selskapet har som mål å skape verdifull sysselsetting for sine ansatte og lærekandidater gjennom næringsvirksomhet, samt bidra til økt samfunnsmessig inkludering basert på prinsipper om økonomisk vekst. Virksomheten drives med støtte fra NAV gjennom en driftsavtale for varig tilrettelagte arbeidsplasser.

Eierskapsstrategi:

Selskapet ivaretar et vesentlig samfunnsoppdrag ved å tilby varig tilrettelagt arbeid (VTA) og arbeidsforberedende arbeid (AFT) til personer utenfor det ordinære arbeidsmarkedet. Eierskapet er strukturert for å sikre offentlig støtte og nødvendig kontroll med oppfyllelsen av dette samfunnsansvaret.

Eierstyring:

All formell utøvelse av eierstyring foretas i selskapets generalforsamling gjennom det etablerte eierskapet.

Fredrikstad Kino AS (100%)

Org.nr.:

Eierandel: 100 %

Selskapets virksomhet:

Selskapet er engasjert i filmfremvisning, kiosk drift samt utleie av lokaler til møtevirksomhet og kulturelle arrangementer.

Eierskapsstrategi:

Selskapet skal operere kommersielt, men samtidig innta en tydelig og aktiv rolle i det lokale kulturlivet. Strategiske samarbeid kan etableres for å sikre videreføring og utvikling av kino- og kinovirksomheten. Det forventes at selskapets drift vil legge til rette for utbytte til eierne.

Eierstyring:

All formell utøvelse av eierstyring foretas i selskapets generalforsamling gjennom det etablerte eierskapet

ØSTFOLD INTERNASJONALE TEATER AS (49,5 %)

Org.nr.: 923 938 575

Eierandel: 49,5 %

Selskapets virksomhet:

Selskapet er et profesjonelt regionalt teater med hovedsete i Fredrikstad, og gjennomfører forestillinger både innenfor og utenfor tradisjonelle teatersaler. Som et turnerende teater har selskapet virksomhet lokalt, nasjonalt og internasjonalt. Med sin nåværende kunstneriske profil skal teateret tilby scenekunst av høy kvalitet til befolkningen i regionen, inkludert utenfor tradisjonelle scenerammer. Selskapet fremmer utviklingen av det lokale kulturlivet og etablerer nye demokratiske møteplasser gjennom aktiv publikumsdeltakelse, samarbeid med øvrige kulturaktører og fagmiljøer, talentutvikling, residensordninger for scenekunstnere og lignende tiltak.

Eierskapsstrategi:

Selskapet fyller en viktig samfunnsrolle ved å levere kulturelle bidrag på lokalt, nasjonalt og internasjonalt nivå. Eierskapet skal sikre offentlig støtte til oppfyllelse av selskapets samfunnsoppdrag.

Eierstyring:

Formell eierstyring utøves gjennom selskapets generalforsamling, der eierposisjonen håndheves.

DRIVHUSET ØSTFOLD AS (33,33 %)

Org.nr.: 998 251 346

Eierandel: 33,33 %

Selskapets virksomhet:

Selskapet leverer rådgivningstjenester og fasiliteter for innovasjon og utvikling, med hovedfokus på å styrke kompetanse og ferdigheter innen entreprenørskap og forretningsutvikling. Selskapets primære målgruppe er studenter og forskere. Drivhuset Østfold inngår som en del av Drivhuset Norden, etablert ved 14 universiteter og høyskoler i Sverige og Finland.

Eierskapsstrategi:

Formålet med eierskapet er å sikre offentlig støtte til et samfunnsoppdrag av lokal betydning. I samarbeid med Høgskolen i Østfold skal selskapet fremme næringsutvikling i Fredrikstad, til fordel for lokalsamfunnet.

Eierstyring:

Den formelle eierstyringen utøves gjennom selskapets generalforsamling, hvor eierposisjonen håndheves.

Interkommunale selskaper (IKS)

BORG HAVN IKS (48 %)

Org.nr.: 970 937 099

Deltakerandel: 48 %

Selskapets virksomhet:

Borg Havn IKS har som formål å samordne all kommunal havnevirksomhet. Selskapet driver i tillegg aktiv eiendomsutvikling på egne områder med vekt på havnerelatert næringsutvikling. For å sikre videreføring og vekst av trafikkgrunnlaget ved havnen, skal selskapet kunne delta i relevante aktiviteter innen havnedrift som vurderes hensiktsmessige og økonomisk fordelaktige for så vel havnen som de næringsaktørene den betjener.

Borg havn er en sentral aktør for Fredrikstad som sirkulærøkonomi-hovedstad, ettersom mye av ressursene i gjenvinningsindustrien går via havna. Borg havn ønsker «å være en foregangshavn innen bærekraftig havneomstilling (..) ved å ved å omstille (..) til null- og lavutslippssamfunnet.» (Miljøpolicy 2024). Borg havn jobber med å tilrettelegge for energi-

og klimaomstillingen innen havne- og logistikkrelaterte aktiviteter, for energiproduksjon og -lagring på Øra, og på sikt for mellomlagring- og utskipping av CO₂ fra regionen.

Havnen er en viktig enhet i forsvarsberedskap som NATO-havn.

Eierskapsstrategi:

Borg Havn IKS skal ivareta effektiv drift, tilsyn, vedlikehold og utvikling av eiendommer, arealer og installasjoner som inngår i selskapets havnekapital tilknyttet havnevirksomhet, samt øvrige eiendommer og ressurser stilt til disposisjon fra deltakerkommunene.

Selskapets overordnede mål er å legge til rette for samfunnsnyttig verdiskaping gjennom konkurransedyktig havnevirksomhet, økt attraktivitet for næringsutvikling, tilrettelegging for klimaomstilling og stabile utbytteutbetalinger til andelseierne.

Selskapet bør ha et tydelig, formelt skille mellom havne- og kystforvaltningsoppgaver og den næringsrettede virksomheten.

I henhold til Havne- og farvannsloven § 32 kan det utdeles overskudd eller andre midler fra kommunal havnevirksomhet, forutsatt at nødvendige midler til drift, vedlikehold og investeringer direkte knyttet til tjenester for fartøy-, gods- og passasjerhåndtering er avsatt.

Eierstyring:

All formell eierstyring utøves gjennom representantskapsmøtet, hvor eiernes interesser kommer til uttrykk.

ØSTRE VIKEN KOMMUNEREVISJON IKS (27,5 %)

Org.nr.: 987 952 423

Deltakerandel: 27,5 % (justeres forholdsmessig etter folketall mellom deltakerkommunene, dekker

andel kostnader etter faktisk timebruk)

Selskapets virksomhet:

Selskapet utfører regnskapsrevisjon, selskapskontroll, forvaltningsrevisjon og etterlevelsesrevisjon

for deltakerkommunene Aremark, Fredrikstad, Halden, Hvaler, Indre Østfold, Marker, Moss, Rakkestad, Råde, Sarpsborg, Skiptvet og Våler.

I tillegg revideres fond, legater og interkommunale selskaper som kommunene er medeiere i.

Selskapet utfører også andre tjenester, så langt det er forenlig med kompetansen i selskapet og

dets oppgaver som revisor.

Eierskapsstrategi:

Som deltaker får kommunen tilgang til revisjonstjenester som er nødvendig for å gjennomføre og

følge opp lovpålagte revisjoner. Selskapet tilbyr også rådgivning og andre typer revisjoner som

ikke er lovpålagte.

Eierstyring:

All formell eierstyring skjer i selskapets representantskapsmøte, gjennom utøvelse av eierposisjonen.

ØST 110-SENTRAL IKS (11,06 %)

Org.nr.: 820 351 282

Deltakerandel: 11,06 % (justeres forholdsmessig etter folketall mellom deltakerkommunene)

Selskapets virksomhet:

Selskapet opererer en alarmsentral for brann- og redningsvesen tilknyttet kommuner i Øst politidistrikt.

Kjerneoppgavene omfatter mottak og registrering av nødmeldinger, opprettholdelse av kommunikasjon med melder, alarmering av mannskaper, samt koordinering og informasjonsutveksling med innsatsstyrker og øvrige nødalarmsentraler innen helse og politi.

Videre skal selskapet sørge for effektiv alarmering og utkalling av nødvendig innsatsstyrke og overordnet vakt etter mottak av nødmelding, samt yte best mulig støtte, informasjon og samordning til innsatsstyrke, stab og ledelse. I tillegg skal det etableres samband med relevante aktører, inkludert innsatsstyrken, overordnet vakt og andre nødetater.

Eierskapsstrategi:

Selskapet ivaretar kommunenes lovpålagte forpliktelser i henhold til brann- og eksplosjonsvernloven § 16 og dimensjoneringsforskriften § 45 når det gjelder håndtering av nødmeldinger om brann og ulykker.

Kommunens målsetting med eierskapet er å sikre et effektivt og pålitelig system for nødalarmring til beste for innbyggerne.

Eierstyring:

All formell eierstyring utøves gjennom selskapets representantskapsmøte, hvor eierposisjonen håndheves på en strukturert og forsvarlig måte.

DRIFTSASSISTANSEN I VIKEN IKS (16,93 %)

Org.nr.: 989 127 241

Deltakerandel: 16,93 % (justeres forholdsmessig etter folketall mellom deltakerkommunene og

gruppering av kommunen)

Selskapets virksomhet:

Selskapets primære formål er å bistå eierkommunene med rådgivende ingeniørtjenester og teknisk assistanse innen vann- og avløpssektoren. Selskapet skal støtte kommunene i arbeidet med å sikre at deres vannforsynings- og avløpssystemer oppfyller både interne og myndighetsfastsatte krav, og fungerer som faglig veileder og kompetanseorgan for medlemmene. Et sentralt mål for alle kommunene er å levere høy drikkevannskvalitet til innbyggerne samt sikre forsvarlig behandling av avløpsvann ved bruk av moderne og effektive metoder, slik at rekreasjonsområder og øvrige resipienter påvirkes minimalt. I tillegg skal selskapet fungere som ressurs- og kompetansesenter innen vann- og avløpstjenester for eierkommunene.

Eierskapsstrategi:

Selskapet utfører lovpålagte oppgaver relatert til vann- og avløpssektoren på vegne av kommunen.

Eierstyring:

All formell eierstyring utøves i selskapets representantskapsmøte, hvor eierposisjonen ivaretas via etablerte styringsmekanismer.

ØSTFOLD AVFALLSSORTERING IKS (27,4 %)

Org.nr.: 924 961 821

Deltakerandel: 32,66 % (justeres forholdsmessig etter avfallsmengde mellom deltakerkommunene)

Selskapsformål:

Selskapet skal etablere og drifte et nytt og effektivt avfallssorteringsanlegg for sortering av restavfall fra husholdninger fra deltakerkommunene. Dette skal sikre høy utsorteringsgrad av utvalgte materialtyper og er avgjørende for å oppnå mål om utsortering, videre behandling for materialgjenvinning og bidra til overgangen til sirkulær økonomi.

Eierskapsstrategi:

Eierskapets hensikt er anskaffelse og kostnadseffektiv drift av et nytt avfallssorteringsanlegg.

Eierstyring:

All formell eierstyring utøves i selskapets representantskapsmøte, hvor eierposisjonen ivaretas gjennom fastlagte prosedyrer.

Kommunalt oppgavefellesskap (KOF)

ØSTFOLD KONTROLLUTVALGSSEKRETARIAT KOF (14 %)

Org.nr.: 926 367 358

Deltakerandel: 14 %

Selskapets virksomhet:

Selskapet fungerer som et lovpålagt og uavhengig sekretariat for kommunens kontrollutvalg. Fredrikstad kommune er vertskommune for dette interkommunale samarbeidet.

Eierskapsstrategi:

Gjennom sitt eierskap sikrer kommunen sekretariatstjenester til kontrollutvalget i henhold til lovpålagte krav. Selskapets formål er å legge til rette for en drift som både er kostnadseffektiv og faglig forsvarlig.

Eierstyring:

Formell eierstyring utøves i selskapets representantskapsmøte, hvor eierposisjonen ivaretas gjennom beslutninger fattet i dette organet.

INTERKOMMUNALT UTVALG MOT AKUTT FORURENSNING KOF

(27,5 %)

Deltakerandel: 27,5 % (justeres etter innbyggertall mellom deltakerkommunene)

Selskapets virksomhet:

Selskapet legger til rette for samarbeid om beredskap mot akutt forurensning mellom kommuner i Østfold-regionen, Viken Øst. Fredrikstad kommune fungerer som vertskommune.

Eierskapsstrategi:

Det lovpålagte samarbeidet om beredskap mot akutt forurensning ivaretas gjennom selskapet, som utfører et vesentlig samfunnsoppdrag ved håndtering av slike hendelser.

Eierstyring:

All formell styring av eierinteresser utøves i selskapets representantskapsmøte.

Samvirkeforetak

GULDKORN SA

Org.nr.: 912 164 403

Stemmeberettigelse:

Ved avstemninger har både Fredrikstad kommune og Guldkorn SA én stemme hver.

Virksomhetsbeskrivelse:

Selskapets formål er å posisjonere Østfold som landets ledende region innen mat- og drikkeproduksjon, gjennom å fremheve regionale produkter både internt i nettverket og overfor forbrukere. Foretaket legger til rette for utvikling, koordinering, kompetanseutvikling, markedsføring, opplevelser og formidling av matkunnskap. Selskapet fungerer som en interesseorganisasjon og organiseres som et ideelt samvirkeforetak.

Eierstyring:

Eierstyringen utøves gjennom årsmøtet.

BIBLIOTEKSENTRALEN SA

Org.nr.: 910 568 183

Stemmeberettigelse:

Fredrikstad kommune har én stemme ved avstemninger.

Foretakets virksomhet:

Foretaket eies av norske kommuner og fylkeskommuner, og leverer bøker, kompetanse samt tjenester til landets folkebibliotek. Foretaket er organisert som et ideelt samvirkeforetak, hvor all fortjeneste benyttes til utvikling av nye tjenester.

Eierstyring:

Eierstyringen utøves gjennom årsmøtet.

Kommunale foretak (KF)

Kommunale foretak utgjør ikke en egen juridisk enhet, slik som et aksjeselskap (AS) eller interkommunalt selskap (IKS), men inngår som en del av kommunen og er underlagt bystyrets myndighet. Ledelsen består av et styre og daglig leder. Styret har fullmakt til å fatte beslutninger i saker som angår foretaket og dets virksomhet, og skal sikre at driften skjer i tråd med gjeldende lover og forskrifter, foretakets formål og vedtekter, kommunens økonomiplan og årsbudsjett, samt øvrige vedtak eller retningslinjer fastsatt av bystyret.

FREVAR KF

Org.nr: 979 952 171

Foretakets virksomhet:

FREVAR KF forvalter og drifter Fredrikstads anlegg for avløpsrensing, vannforsyning, energigjenvinning og avfallshåndtering. FREVARs avfallsforbrenning er primært håndtering av avfall, likefult utgjør energigjenvinningen herfra en betydelig komponent i energiforsyningen i Fredrikstad. Sammen med nabo-forbrenningsanlegget, som FREVAR drifter, leveres damp som utgjør opp mot 40 % av energibehovet til Øra-industrien, og nær all varme som Fredrikstad fjernvarme AS distribuerer. FREVARs aktivitet innen sirkulær økonomi er materialgjenvinning gjennom mottak av grovavfall, biogass-produksjon fra ressurser som ellers ville gått til spille og energigjenvinningen. FREVAR har utviklingsmuligheter for å bidra til mer ombruk, et tema der forventninger fra innbyggere og myndigheter øker.

Tjenestene omfatter både næringsvirksomhet og kommunale oppgaver, inkludert behandling av næringsavfall, og leveres til selvkost der dette kreves. Miljøhensyn vektlegges i hele virksomheten. FREVAR kan tilby tjenester til eksterne aktører og engasjere seg utenfor kommunen etter bystyrets godkjenning, normalt via eierandeler med begrenset økonomisk risiko. Selskapet satser på miljø, sirkulærøkonomi og ressursgjenvinning, og planlegger store investeringer i ulike anlegg. FREVAR eier også 43,6 % av Fredrikstad Fjernvarme AS.

Eierskapsstrategi:

Fredrikstad kommunes overordnede mål med eierskapet er å sikre effektiv drift av prosessanleggene knyttet til vannforsyning, avløpshåndtering og avfallsbehandling. FREVARs anlegg skal driftes i samsvar med utslippstillatelser og de økonomiske rammer fastsatt av bystyret. Innenfor selvkostområdet inkluderes foretakets netto kostnader i Seksjon for teknisk drifts totale rammer. Eierskapet til driftsanleggene inngår på FREVARs balanse.

Målet er at foretaket skal levere tjenester til beste for miljø, sirkulær økonomi, klima og et helhetlig energisystem til en lavest mulig kostnad for innbyggerne og næringsliv i Fredrikstad.

Kommunen har videre ambisjon om å motta utbytte/overføringer av overskudd fra den kommersielle delen av virksomheten.

Eierstyring:

FREVAR KF styres av et styre valgt av bystyret. Kommunedirektøren har ingen instruksjonsmyndighet overfor verken styret eller daglig leder.

Stiftelser

Stiftelser har styret som sitt øverste organ og har med det ikke ette eierorgan.

FREDRIKSTAD MUSEUM

Org.nr.: 885 803 342

Stiftelsens virksomhet:

Eie museumssamlingen til Fredrikstad kommune og medstifter av Østfoldmuseene. Det foreligger en forvaltningsavtale om at samlingene forvaltes administrativt, faglig og økonomisk av Østfoldmuseene, som mottar forvaltingsbidrag fra Fredrikstad kommune.

Fond for Arne Stangebyes samlinger STI

Org.nr. 942 419 333

Stiftelsens virksomhet:

Fondets formål er å støtte tiltak som ivaretar vilkårene i Arne Stangebyes testamentariske gave til Fredrikstad Museum. Fondstyret har videre adgang til å gjøre innkjøp av bildende kunst og kulturhistoriske gjenstander med lokalhistorisk interesse. Dog kan det ikke bevilges til et enkelt prosjekt mer enn 25 % av det til enhver tid gjenværende beløp.

LEGAT FOR FREDRIKSTAD BYS VEL OG FORSKJØNNELSE STI

Org.nr 974 979 802

Stiftelsens virksomhet:

Støtte almennyttige tiltak i Fredrikstad.

Legatet til sosiale formål i Fredrikstad STI

Org.nr. 975 812 472

Stiftelsens virksomhet:

Gi støtte til sosiale tiltak i Fredrikstad kommune. I særlig tilfeller kan dette også gjelde Fredrikstad-distriktet.

Fredrikstad kommunes utdanningslegat STI

Org.nr. 965 106 391

Stiftelsens virksomhet:

Gi stipend til personer hjemmehørende eller ansatt i Fredrikstad kommune til videreutdanning/etterutdanning utover videregående skoles nivå.

Pensjonsforetak

KLP - Kommunal Lands Pensjonskasse

Org.nr.: 938 708 606

Foretakets virksomhet:

KLP er et gjensidig livsforsikringsselskap som eies fullt ut av sine kunder, med kollektiv offentlig tjenstepensjon som hovedprodukt. Selskapet har som mål å ivareta medlemmenes behov for tjenstepensjonsordninger, og KLP-konsernets kjernevirksomhet er offentlig tjenstepensjon. Kommunal Landspensjonskasse er den ledende leverandøren av pensjonsordninger til kommunale virksomheter i Norge. Pensjonsordningen tilbys til ansatte i 347 kommuner og fylkeskommuner, samt til 23 statlige helseforetak og over 2 000 bedrifter innen offentlig sektor.

Eierskapsstrategi:

Som et gjensidig selskap er alle kunder med offentlig pensjonsordning i KLP også eiere. Kundene og eierne velger representanter til KLPs styrende organer, og de fastsetter selskapets mål og strategiske retning. Kundeieerskapet innebærer at KLP fungerer som en samarbeidspartner for kundene og eierne med felles interesser. Fredrikstad kommunes formål med eierskapet er å tilby sine medarbeidere offentlig tjenstepensjon.